



OBČINA ROGATEC

**Skupni organ občinske uprave za civilno zaščito
in požarno varnost**

Aškerčev trg 15, 3240 Šmarje pri Jelšah

T: 03 81 71 630

E: miha.sket@smarje.si

www.smarje.si

Številka: 842-0004/2024

Datum: 10. november 2024

NAČRT ZAŠČITE IN REŠEVANJA OB POPLAVAH V OBČINI ROGATEC

Verzija 4.0

	ORGAN	ODGOVORNA OSEBA	DNE	PODPIS
IZDELAL / SKRBNIK	Skupni organ za CZ in PV	Šket Miha	10. 11. 2024	
ODOBRIL	Poveljnik CZ	Galun Milan	30.5.2025	
SPREJEL	Župan	Mikolič Martin	30.5.2025	



Kazalo vsebine

1	POPLAVE	1
1.1	Uvod	1
1.2	Splošno o nevarnosti poplav v občini Rogatec.....	1
1.3	Vodna območja občine Rogatec in upravljanje voda	3
1.3.1	Območje Sotle	3
1.3.2	Območja pomembnega vpliva poplav (OPVP)	4
1.4	Poplavna nevarnost Sotle	9
1.4.1	Območje poplav pri Q_{10} Sotle	9
1.4.2	Območje poplav pri Q_{100} Sotle.....	9
1.4.3	Območje poplav pri Q_{500} Sotle	10
1.5	Poplavna nevarnost Draganje s Strmskim potokom	10
1.5.1	Območje poplav pri Q_{10} Draganje s Strmskim potokom	10
1.5.2	Območje poplav pri Q_{100} Draganje s Strmskim potokom.....	10
1.5.3	Območje poplav pri Q_{500} Draganje s Strmskim potokom	11
1.6	Verjetnost nastanka verižne nesreče	12
2	OBSEG NAČRTOVANJA	13
2.1	Temeljne ravni načrtovanja.....	13
3	ZAMISEL IZVAJANJA ZAŠČITE, REŠEVANJA IN POMOČI	15
3.1	Koncept odziva ob poplavah	15
3.2	Temeljne podmene načrta	19
3.3	Uporaba načrta.....	20
4	SILE IN SREDSTVA ZA ZAŠČITO, REŠEVANJE IN POMOČ TER VIRI ZA IZVAJANJE NAČRTA.....	21
4.1	Organi in organizacije občine Rogatec, ki sodelujejo pri izvedbi nalog	21
4.1.1	Občina	21
4.1.2	Občinske sile za zaščito in reševanje.....	21
4.2	Materialno – tehnična sredstva	22
4.3	Predvidena finančna sredstva.....	23
5	OPAZOVANJE, OBVEŠČANJE IN ALARMIRANJE	24
5.1	Opazovanje in napovedovanje vodostajev in pretokov rek.....	24
5.2	Obveščanje pristojnih organov in služb v občini Rogatec.....	27
5.2.1	Obveščanje prebivalcev na ogroženem območju	27
5.2.2	Obveščanje splošne javnosti.....	28
5.3	Alarmiranje prebivalcev na ogroženem območju.....	29
6	AKTIVIRANJE SIL IN SREDSTEV ZA ZRP V OBČINI ROGATEC.....	30

6.1	Aktiviranje občinskih organov in njihovih strokovnih služb.....	30
6.2	Aktiviranje občinskih sil za zaščito, reševanje in pomoč	30
6.3	Aktiviranje sredstev pomoči	32
7	UPRAVLJANJE IN VODENJE.....	33
7.1	Organi in njihove naloge	33
7.1.1	Župan	33
7.1.2	Občinska uprava	33
7.1.3	Poveljnik Civilne zaščite občine Rogatec	33
7.1.4	Štab Civilne zaščite občine Rogatec.....	33
7.1.5	Policijska postaja Rogaška Slatina.....	34
7.1.6	Nevladne organizacije	34
7.1.7	ZP Rogatec in NMP Šmarje pri Jelšah	34
7.1.8	Enote in službe ki jih organizirajo državni organi	34
7.2	Operativno vodenje.....	35
7.3	Organizacija zvez	36
8	ZAŠČITNI UKREPI TER NALOGE ZAŠČITE, REŠEVANJA IN POMOČI.....	38
8.1	Zaščitni ukrepi.....	38
8.1.1	Prostorski , urbanistični in drugi tehnični ukrepi.....	38
8.1.2	Evakuacija	39
8.1.3	Sprejem in oskrba ogroženih prebivalcev	40
8.1.4	Radiološka, kemijska in biološka zaščita.....	42
8.1.5	Zaščita kulturne dediščine	44
8.2	Naloge zaščite, reševanja in pomoči	46
8.2.1	Tehnično reševanje ob poplavih.....	46
8.2.2	Prva pomoč in nujna medicinska pomoč	47
8.2.3	Veterinarska pomoč	49
8.2.4	Zagotavljanje osnovnih pogojev za življenje	50
9	OSEBNA IN VZAJEMNA ZAŠČITA.....	52
10	RAZLAGA POJMOV IN KRAJŠAV	54
10.1	Pomen pojmov.....	54
10.2	Razlaga krajšav	55
11	PRILOGE IN DODATKI	56
11.1	Priloge	56
11.2	Dodatki.....	57

Kazalo slik:

Slika 1: Območja potokov in rek v občini Rogatec.....	3
Slika 2: Vodna telesa površinskih voda znotraj Sektorja območja Savinje (DRSV, Sektor območja Savinje, 2018).....	4
Slika 3: Karta poplavne nevarnosti - obseg poplav Q10	5
Slika 4: Karta poplavne nevarnosti - obseg poplav Q100	6
Slika 5: Karta poplavne nevarnosti - obseg poplav Q500.....	6
Slika 6: Karta poplavne nevarnosti - globina vode Q100.....	7
Slika 7: Karta poplavne ogroženosti Q10 v območju OPVP.....	8
Slika 8: Karta poplavne ogroženosti Q100 v območju OPVP	8
Slika 9: Karta poplavne ogroženosti Q500 v območju OPVP.....	9
Slika 10: Merilno mesto SMOK.....	16
Slika 11: Koncept odziva ob poplavih v občini Rogatec	19
Slika 12: Mreža vodomernih postaj RS (ARSO, 2016).....	26
Slika 13: Mreža vodomernih postaj RS (SMOK, Monitoring voda, 2021).....	26
Slika 14: Shema obveščanja ob poplavi v občini Rogatec	27
Slika 15: Sile za zaščito, reševanje in pomoč občine Rogatec	31
Slika 16: Shema vodenja sistema zaščite in reševanja na ravni občine Rogatec	35
Slika 17: Repetitorske postaje s kanali sistema ZARE	37

Kazalo preglednic:

Preglednica 1: Območja pomembnega vpliva poplav in vplivi na ta območja ob poplavih (Vir: URSZR, maj 2020).....	5
Preglednica 2: Razredi in stopnje ogroženosti nosilcev načrtovanja	13
Preglednica 3: Ogroženost občine Rogatec zaradi poplav	13

1 POPLAVE

1.1 Uvod

Občinski načrt zaščite in reševanja ob poplavah v občini Rogatec, verzija 4.0, je nov načrt in nadomešča Občinski načrt zaščite in reševanja ob poplavah v občini Rogatec, verzija 3.0, katerega je izdelala Skupna služba za Civilno zaščito in požarno varnost aprila leta 2004.

Načrt je izdelan na podlagi Zakona o varstvu pred naravnimi in drugimi nesrečami (Uradni list RS, št. 51/06 – UPB1, 97/10, 21/18 – ZNOrg in 117/22), Uredbe o vsebini in izdelavi načrtov zaščite in reševanja (Uradni list RS, št. 24/12, 78/16 in 26/19) in Uredbe o organiziranju, opremljanju in usposabljanju sil za zaščito, reševanje in pomoč (Uradni list RS, št. 92/07, 54/09, 23/11 in 27/16).

Temelji na Ocenitvi ogroženosti občine Rogatec ob poplavah z dne 14.10.2024 in Regijskem načrtu zaščite in reševanja ob poplavah v Zahodno Štajerski regiji, verzija 3.0, št. 8421-20/2021-5 - DGZR, z dne 31. 03. 2022.

S tem načrtom se ureja ukrepanje ob poplavah oziroma odziv ob poplavah v občini Rogatec.

Načrt zaščite in reševanja ob poplavah v Občini Rogatec, verzija 4.0 je usklajen z Regijskim načrtom kar je razvidno iz mnenja Uprave RS za zaščito in reševanje, Izpostave Celje, številka: 842-0004/2024-2, datum: 3.4.2025.

1.2 Splošno o nevarnosti poplav v občini Rogatec

Poplave so eden izmed prevladujočih naravnogeografskih preoblikovalcev občine Rogatec, tako v hribovitih kot v ravninsko-nižinskih predelih. So naravni dejavnik, ki ob različni tehnološki razvitosti tudi neposredno vpliva na namembnost prostora in rabo tal.

Poplave navadno ne nastopijo trenutno (razen če gre za porušitev vodnih jezov), zato jih lahko obravnavamo kot postopne naravne pojave. Delna izjema so hudourniške poplave, ki se lahko na omejenih območjih občine Rogatec pojavijo v zelo kratkem času.

Do povečanja količine vode v vodotokih pride predvsem zaradi padavinskega dogodka na določenem porečju. Količina vode, ki doseže vodotok je odvisna od več dejavnikov, kot so vegetacija, izhlapevanje, sposobnost infiltracije in zasičenost tal, višina oziroma navzočnost podtalnice, območja zadrževanja vode, na primer depresije, velikost porečja, naklon terena in pokrivnost tal.

Manjše poplave so v občini Rogatec precej pogoste, večkrat pa povzročijo določeno materialno škodo. Pojavljajo se lahko vse leto, najpogostejše pa v spomladanskem ali v jesenskem času, ob obilnih in dolgotrajnih padavinah. Poleti so poplave povezane z neurji in so predvsem krajevne in hudourniške. Poplav ni mogoče preprečiti, lahko pa do določene mere omilimo njihove posledice in se nanje bolj ali manj učinkovito pripravimo. Ob poplavah, ki so večinoma dobro napovedljive, je navadno še dovolj časa za reševanje življenj, večja neposredna ogroženost pa nastane ob izbruhu hudournikov, ki lahko

nastopijo tudi v obliki blatnih in drobirskih tokov. Hudourniške poplave so težje napovedljive.

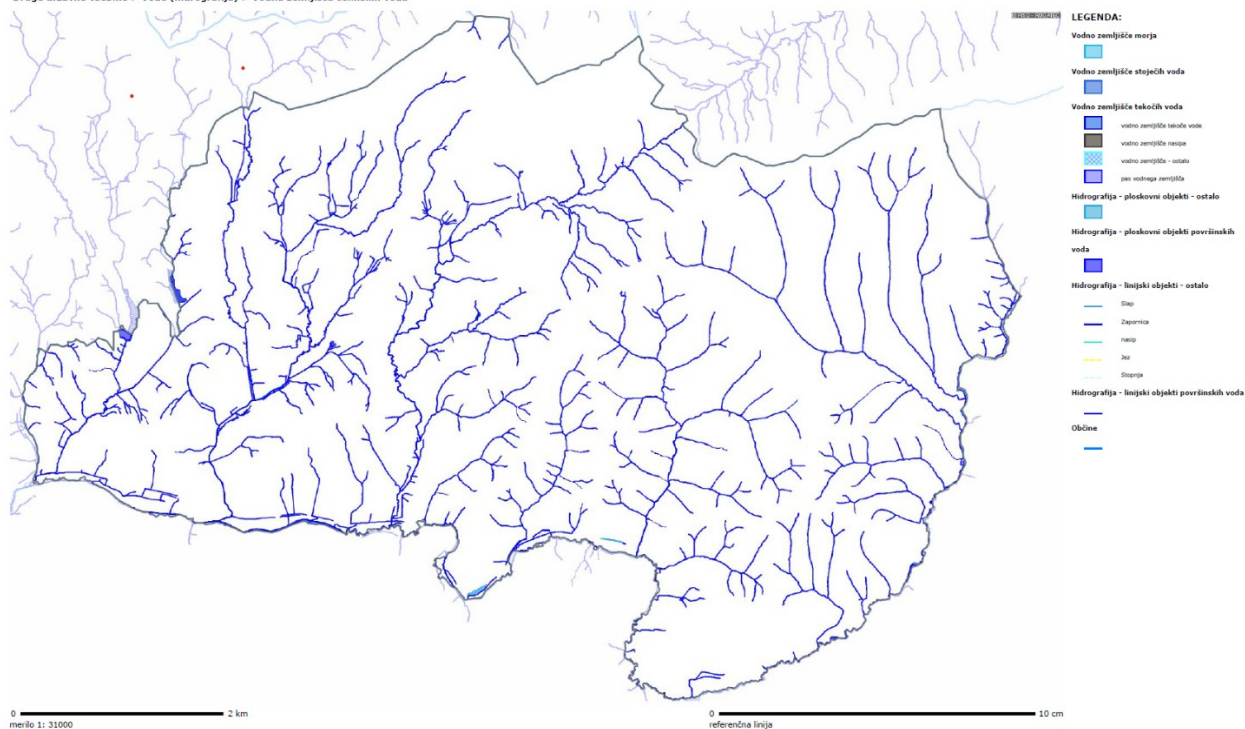
Poplave lahko prizadenejo gosto naseljena območja v centru občine Rogatec, zato se je treba nanje pravočasno pripraviti. Obvladovanje poplavnih tveganj obsega različne gradbene in negradbene protipoplavne ukrepe za preprečitev nastanka poplav ter ukrepe za zmanjšanje posledic poplav, med katerimi sta najpomembnejša spremljanje in proučevanje poplavne ogroženosti in nevarnosti.

Vzroki za nastanek poplav so:

- dolgotrajne obilne padavine ali zelo intenzivne nekajurne padavine ter taljenje snega,
- razporeditev padavin v pasu, ki odteka neposredno na naseljena območja,
- pred pojavom padavin so tla že zelo namočena, po svoji geološki sestavi slabo prepustna ali pa so zamrznjena,
- obremenjevanje in urbanizacija razlivnih površin,
- neustrezno urejena odvodnjavanja padavinskih voda,
- predimenzionirane premostitve in prepusti ipd.

Na podlagi glavnih značilnosti poplav ter obsegu poplavljanja poplave v občini Rogatec delimo na:

- **hudourniške poplave**, ki so kratkotrajne in silovite, povzročajo pa jih kratkotrajne, a intenzivne padavine. Hudourniške poplave zaradi svoje silovitosti povzročajo veliko škodo na območju nevarnostnega potenciala, povzroča pa tudi premike strug, erozijo brežin in širšega priobalnega pasa. Kot posledica erozijskega delovanja se lahko pojavijo tudi plazovi. V primeru tovrstnih poplav je zaznati tudi povečanje prodonosnosti.
- **nižinske poplave**, ki se pojavljajo v spodnjem toku vodotoka, ko njegova struga preide v ravninske predele. Ob predpostavki, da je struga vodotoka razmeroma enovita po širini, pride do nezmožnosti prevajanja vodnih količin, ko se naklon vodotoka zravna. Velike količine vode z veliko hitrostjo preidejo v nižinski del, kjer se voda bistveno upočasni. Zaradi navedenega voda prestopi bregove in začne poplavljati.
- **mestne poplave**, ki se dogajajo v centru občine Rogatec oziroma urbanem središču in nastanejo zaradi nezmožnosti odvajanja zadostnih količin padavinskih voda preko sistemov za odvod meteornih voda.
- **tehnične**: se pojavijo zaradi neustreznega delovanja ali porušitve objektov vodne infrastrukture. Občina Rogatec ni ogrožena od tehničnih poplav.



Slika 1: Območja potokov in rek v občini Rogatec

1.3 Vodna območja občine Rogatec in upravljanje voda

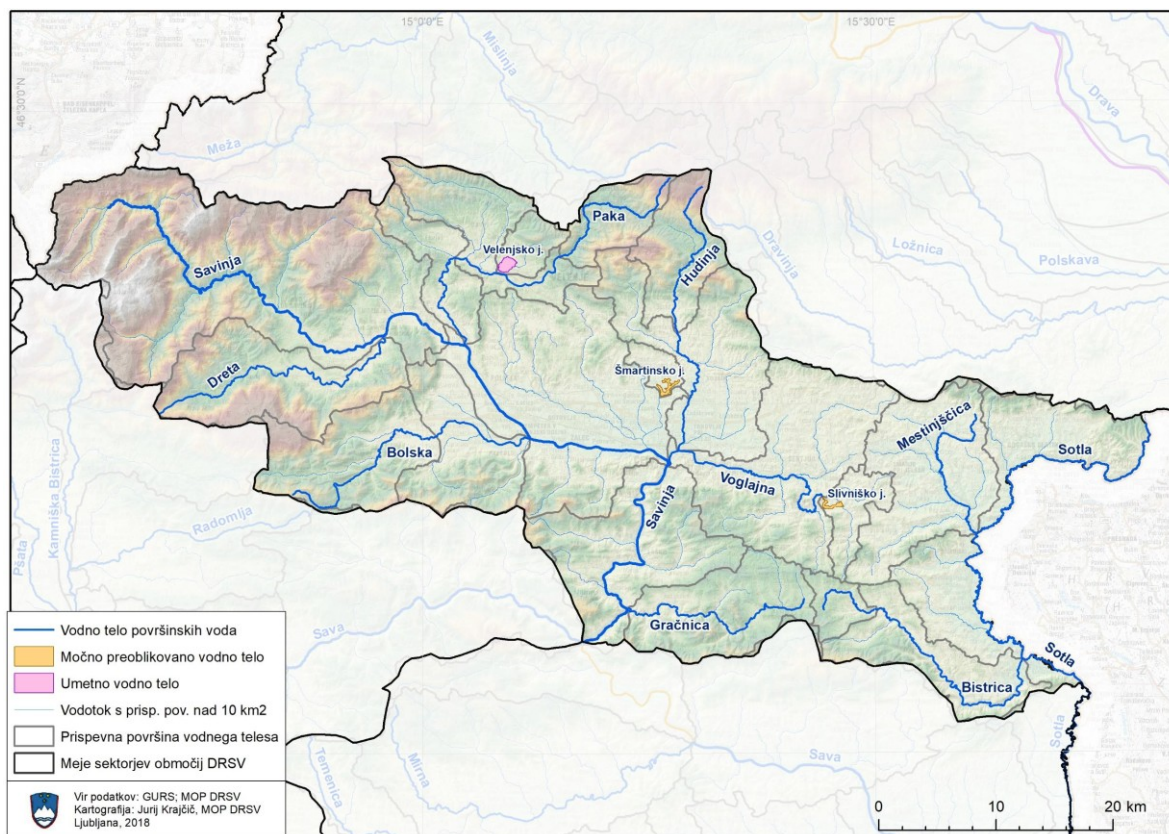
V Rogatec se upravljanje voda izvaja na vodnem območju Donave. Direkcija RS za vode opravlja naloge s področja gospodarskih javnih služb urejanja voda, načrtovanja, spremljanja stanja voda, vodnih in priobalnih zemljišč, vodnega režima in vodne infrastrukture, vodnih pravic, upravnih in drugih postopkov in aktivnosti po območjih.

1.3.1 Območje Sotle

Občina Rogatec sodi v območje reke Sotle, katera je ena izmed 24 glavnih rek, ki jih obravnava Vodno območje Donave. Reka Sotla sodi v porečje Save, v Republiki Sloveniji je njena prispevna površina 451km², srednji letni pretok od leta 1981 do leta 2010 pa je bil 8,52m³/s.

Reka Sotla izvira v občini Rogatec v kraju Log, ter se skozi naselja Trlično, Dobovec pri Rogatcu, Ceste, Ob Sotli ter Celjsko cesto prepleta oziroma meji z Republiko Hrvaško vse do Tržišča, kjer vstopa v občino Rogaška Slatina.

Reka Sotla je vodotok prvega reda Sektorja območja Savinje (DRSV) prav tako pa je mejna reka z Republiko Hrvaško.



Slika 2: Vodna telesa površinskih voda znotraj Sektorja območja Savinje (DRSV, Sektor območja Savinje, 2018)

1.3.2 Območja pomembnega vpliva poplav (OPVP)

Za OPVP se upravičeno pričakuje, da na teh območjih v primeru poplav lahko pride do največjih škod po kriterijih ogroženosti iz poplavne direktive, torej na zdravju ljudi, okolju, kulturni dediščini in gospodarskih dejavnostih. Pomembnejši podatki, v zvezi z OPVP, predvsem kvantitativni pregled vplivov na različne ranljive elemente v prostoru, so:

- površina poplavnega območja,
- število stalnih in začasnih prebivalcev,
- število stavb s hišno številko,
- število enot kulturne dediščine,
- število kulturnih spomenikov državnega pomena,
- število poslovnih subjektov,
- ocenjeno število zaposlenih,
- število SEVESO zavezancev,
- dolžina pomembnejše linijske infrastrukture,
- število pomembnih objektov družbene infrastrukture državnega pomena.

Iz posodobljenega nabora OPVP v Predhodni oceni poplavne ogroženosti Republike Slovenije (MOP, junij 2019) je razvidno, da je tudi občina Rogatec v tej preglednici zajeto pod številko 57 OPVP:

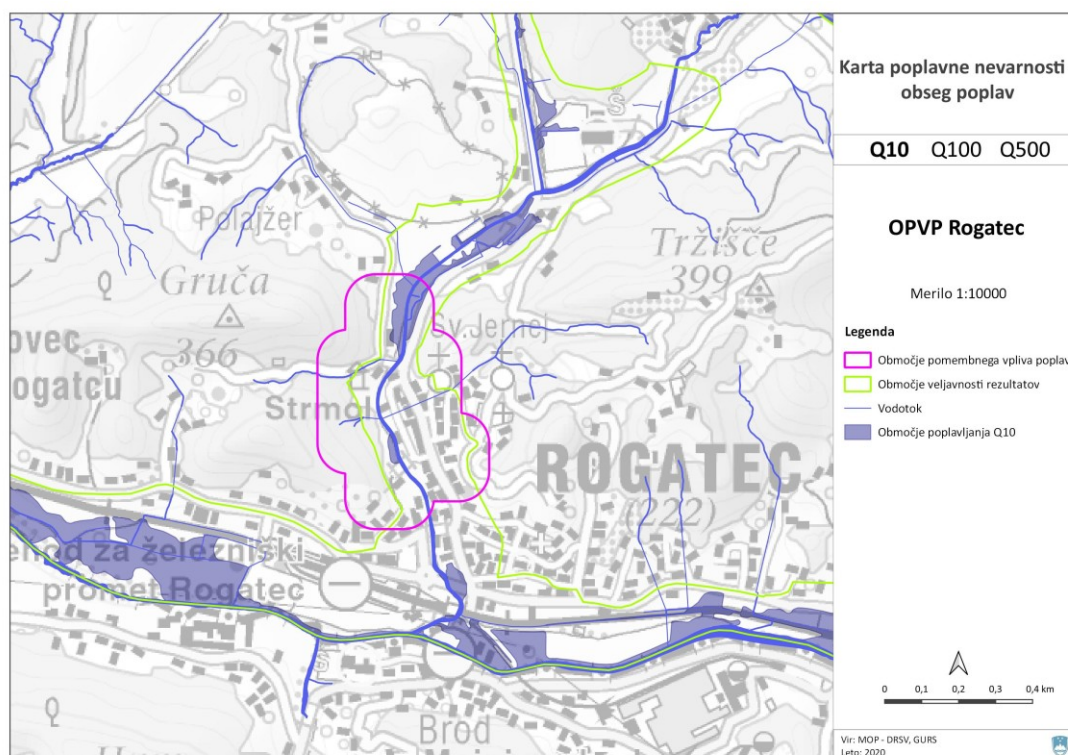
Preglednica 1: Območja pomembnega vpliva poplav in vplivi na ta območja ob poplavah (Vir: URSZR, maj 2020)

HGO II	ŠTEVILKA OPVP	Naziv območja pomembnega vpliva poplav/(občina) - IIME OPVP	Površina območja (km ²)	Število stalnih in začasnih prebivalcev	Število stavb s hišno številko	Število enot kulturne dediščine	Število kulturnih spomenikov	Število poslovnih subjektov	Ocenjeno število zaposlenih	Površina potencialno ogroženega (onesnaženje) zavarovanega območja (km ²)	Število IPPC in SEVESO zavezancev	Dolžina pomembnejše linijske infrastrukture (km)	Število pomembnih objektov družbene infrastrukture državnega pomena
Spodnja Sava	51	Rogatec	0,23	421	147	52	6	27	89	0,00	0	0,6	1

Za območja pomembnega vpliva poplav v Republiki Sloveniji se nevarnostni potencial opredeli s kartami poplavne nevarnosti.

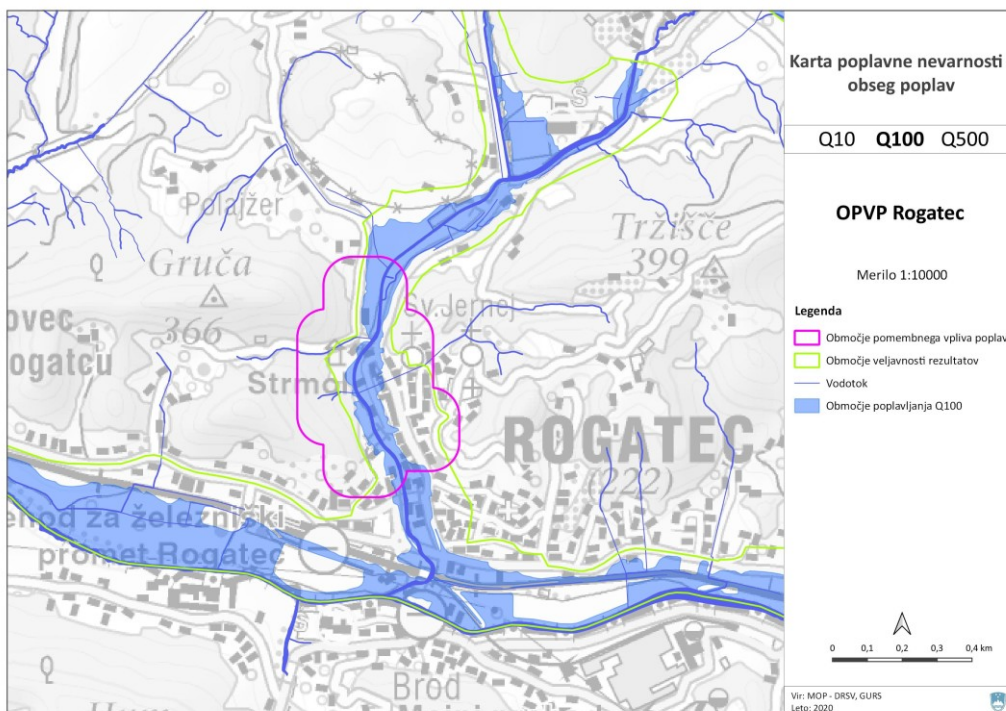
1.3.2.1 Karte poplavne nevarnosti

Karte poplavne nevarnosti prikazujejo obseg oziroma doseg poplav ter globino vode ob scenarijih 10- (Q10), 100-(Q100) in 500- (Q500) letnih poplav. Posebej je na vseh kartah z vijolično barvo označeno Območje pomembnega vpliva poplav (OPVP), v primeru občine Rogatec je to staro mestno jedro.



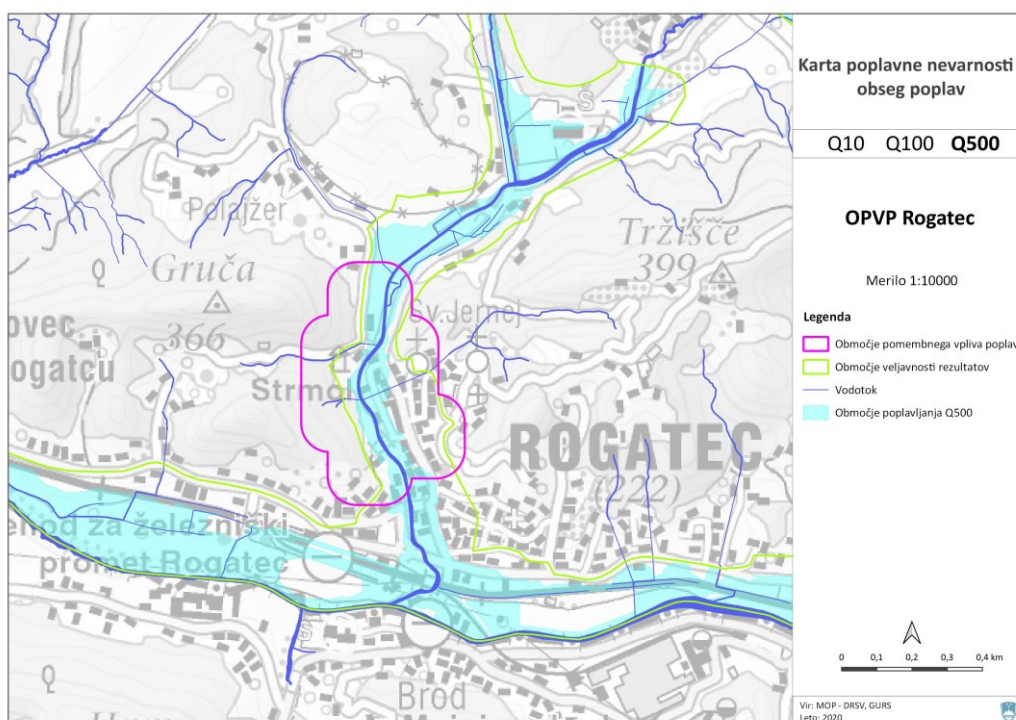
Slika 3: Karta poplavne nevarnosti - obseg poplav Q10

Pretok Q10 je vrednost pretoka vode, ki je v določenem letu lahko dosežen ali presežen z verjetnostjo 10%.



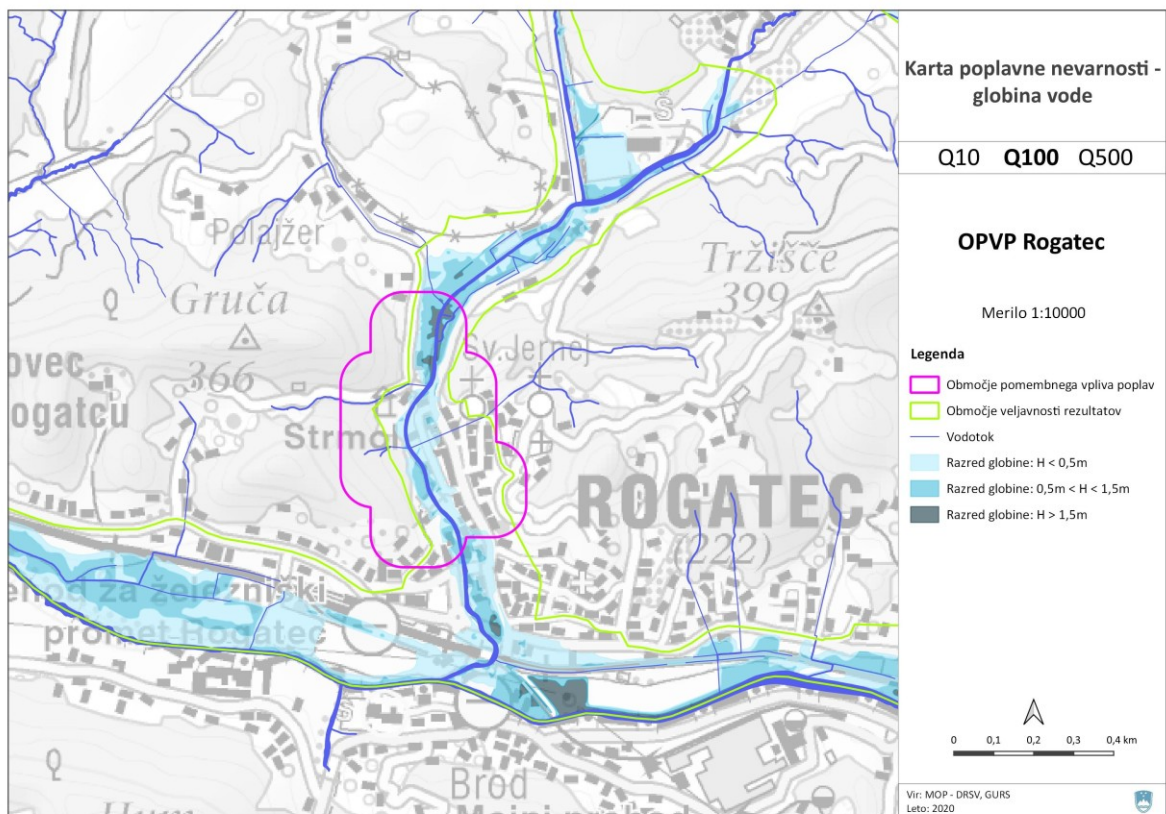
Slika 4: Karta poplavne nevarnosti - obseg poplav Q100

Pretok Q100 je vrednost pretoka vode, ki je v določenem letu lahko dosežen ali presežen z verjetnostjo 1%



Slika 5: Karta poplavne nevarnosti - obseg poplav Q500

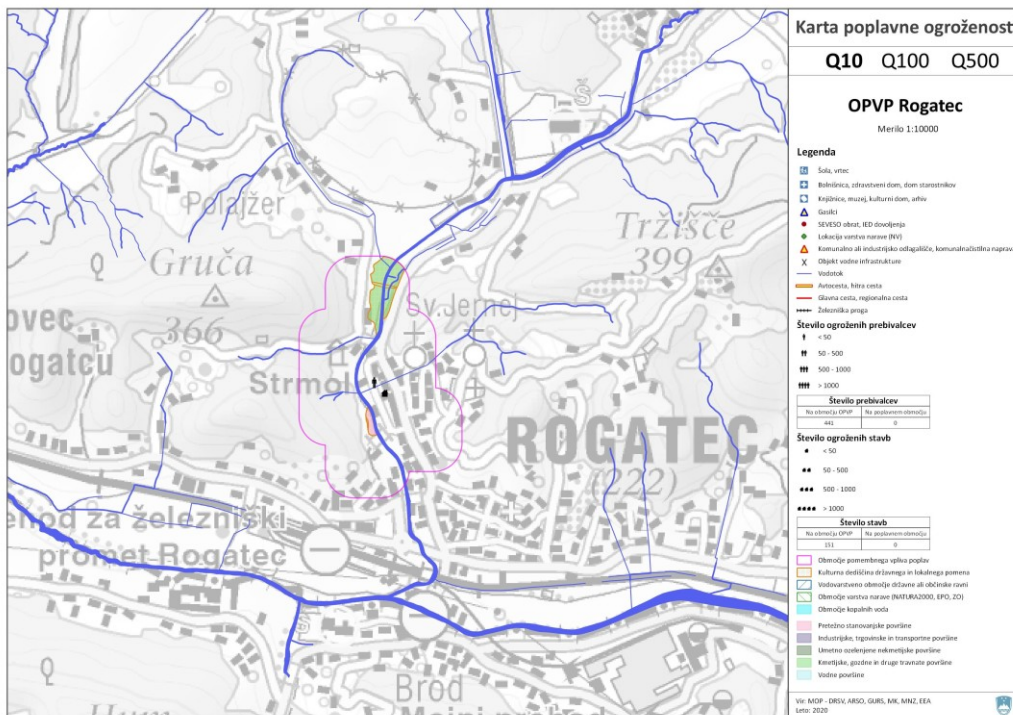
Pretok Q500 je vrednost pretoka vode, ki je v določenem letu lahko dosežen ali presežen z verjetnostjo 0,2%.



Slika 6: Karta poplavne nevarnosti - globina vode Q100

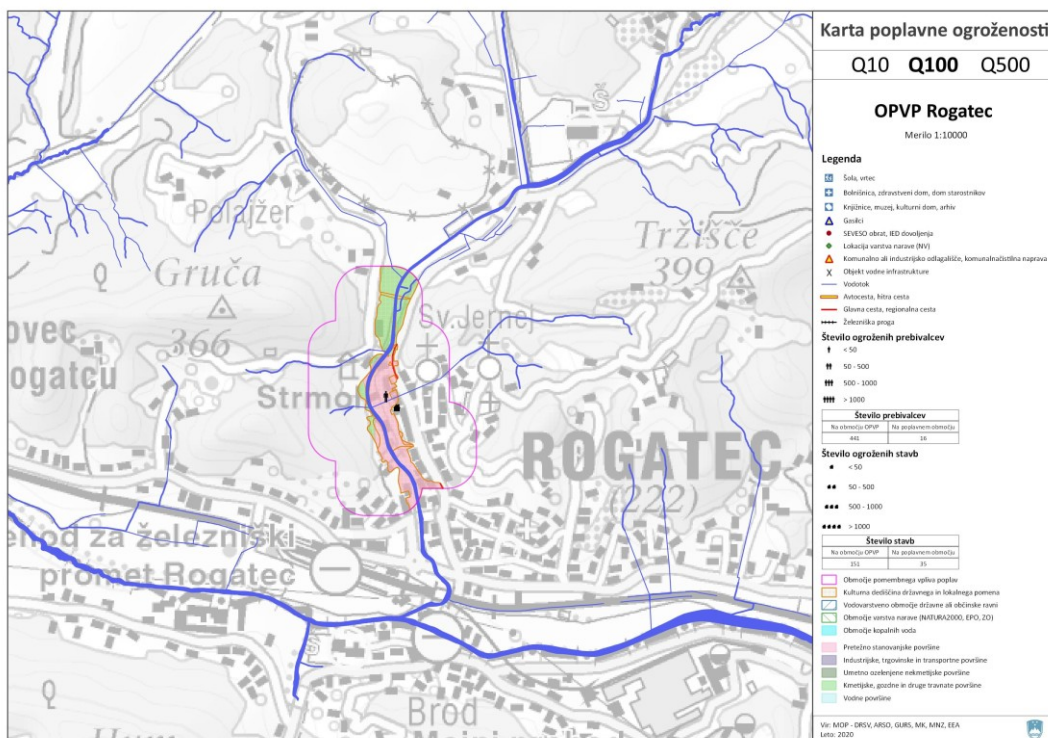
1.3.2.2 Karte poplavne ogroženosti

Na podlagi kart poplavne nevarnosti so izdelane tudi **karte poplavne ogroženosti**, ki prikazuje območja občine Rogatec z morebitnimi škodnimi posledicami poplav. Iz navedenih kartah so razvidne pričakovane posledice poplav izbrane povratne dobe, ki so opisane s kazalci, kot so okvirno število ogroženih prebivalcev, število in vrsta gospodarskih in negospodarskih dejavnosti na poplavnih območjih, obrati, ki lahko v primeru poplav povzročijo večje onesnaženje, možna prizadeta zavarovana območja itd.



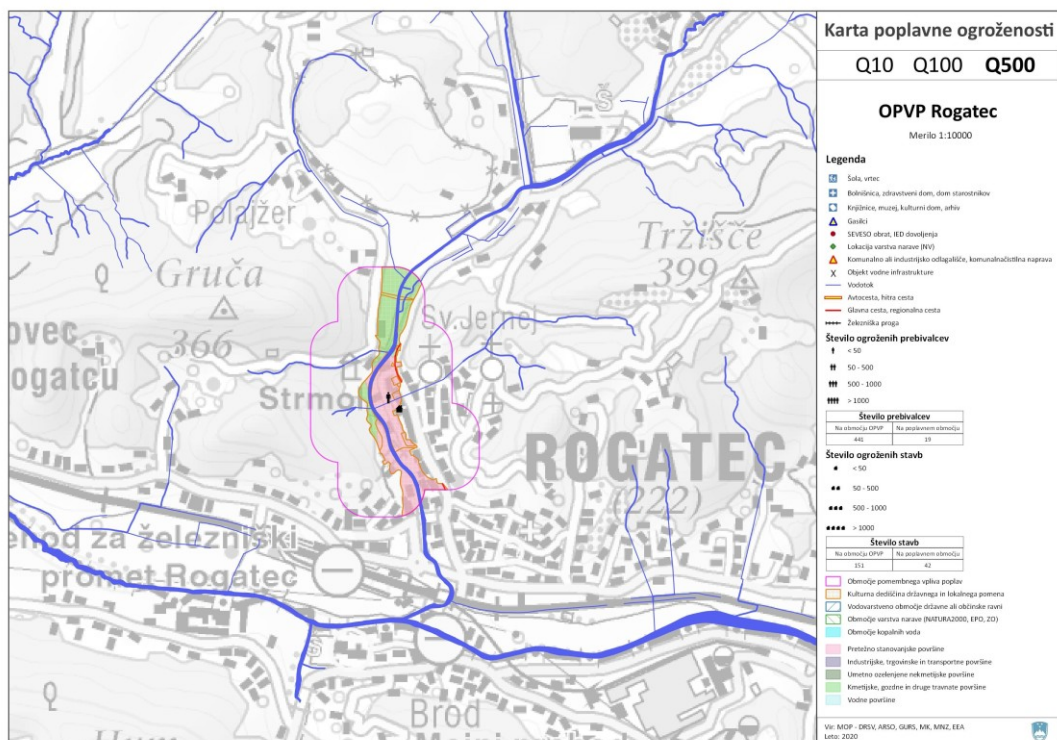
Slika 7: Karta poplavne ogroženosti Q10 v območju OPVP

Pretok Q10 je vrednost pretoka vode, ki je v določenem letu lahko dosežen ali presežen z verjetnostjo 10%.



Slika 8: Karta poplavne ogroženosti Q100 v območju OPVP

Pretok Q100 je vrednost pretoka vode, ki je v določenem letu lahko dosežen ali presežen z verjetnostjo 1%



Slika 9: Karta poplavne ogroženosti Q500 v območju OPVP

Pretok Q500 je vrednost pretoka vode, ki je v določenem letu lahko dosežen ali presežen z verjetnostjo 0,2%.

1.4 Poplavna nevarnost Sotle

1.4.1 Območje poplav pri Q₁₀ Sotle

Do območja zajema Sotle je struga maendrirajoča in slabo prevodna, saj poplavlja že pri poplavah povratne dobe Q10. Pri desetletni povratni dobi Sotla preplavi tudi železnico na desnem bregu, poplavni tok pa teče po železnici in ob njej (na desni strani železniške proge) vse do skladiščnega prostora Vetropak, kjer se po jarku med skladiščem in železnico izliva v Draganjo. Levi breg Solte pri povratni dobi Q10 ne preplavlja, poplavljeni so samo manjši deli ob maendrirajoči strugi nad zajemom Sotle (bočni preliv v zadrževalnik S3). Pri Q10 Sotla zapolni tudi suhi zadrževalnik S3 na desnem bregu med skladiščem Vetropak in krakom železnice, ki prečka Sotlo. Poplavljen je tudi območje stanovanjskih objektov na desnem bregu pred obokanim mostom na mejnem prehodu, ki je poddimenzioniran. Most ne prevaja desetletne poplavne vode. Poplavljen je tudi nižji del železniškega kraka na severni strani stanovanjskih objektov. Po preplavitvi ceste pred mejnim prehodom na desnem bregu se poplavne vode izlivajo v Draganjo tik nad izlivom v Sotlo. Pod izlivom Draganje Sotla poplavlja samo nižje dele ob sami strugi.

1.4.2 Območje poplav pri Q₁₀₀ Sotle

Območje poplav pri povratni dobi Q100 je zaradi geometrijskih značilnosti doline širše, kot pri Q10. Cesta na levem bregu Sotle do mejnega prehoda je dovolj visoka da ni poplavljen. Poplavljen je stanovanjski objekt na levem bregu pred obokanim mostom. Na maendrirajočem zgornjem odseku Sotle je globina vode na desnem bregu med strugo in

železniško progo v večjem delu večja od 0,5 m, vendar razen v nekaterih delih ob rokavih Sotle ne presega 1,5 m. Globina nad 0,5 m je še na območju med starim mostom in skladiščem Vetropak med Sotlo in železnico. Hitrost poplavnega toka je večja od 1 m/s le na območjih ob sami strugi in kjer prihaja do prelitja kolovozov in železnice. Po prelitju železnice poplavni tok Q_{100} poplavi nižja območja med železnico in glavno cesto Rogatec - Dobovec. Poplavi nekaj gospodarskih in stanovanjskih objektov na tem območju. Globina vode razen v nižjih depresijskih območjih ne presega 0,5 m. Poplavni tok nato teče po železniški progi in po jarkih na levi in desni strani proge vse do Draganje. Globina na območju med železniško progo in glavno cesto redko presega 0,5 m, hitrost vodnega toka pa ne presega 1 m/s. Poplavljen je tudi suhi zadrževalnik, globina vode pa presega 1,5 m. Globina poplavne vode na območju stanovanjskih objektov pod železniškim mostom presega 0,5 m, v depresijskih žepih tudi 1,5 m. Poplavljena je tudi cesta pri mejnem prehodu Rogatec, globina do 0,5 m, poplavni tok pa se nato vrača v Sotlo in Draganjo nad njenim izlivom. Na območju stanovanjskih objektov in prelivanja ceste hitrost vodnega toka presega 1 m/s. Na poplavljenem železniškem kraku globina vode ne presega 0,5 m.

1.4.3 Območje poplav pri Q_{500} Sotle

Zaradi geografskih značilnosti doline se obseg poplav pri Q_{500} bistveno poveča kot je obseg poplav pri Q_{100} . Razlika je na zgornjem delu Sotle, kjer je pri Q_{500} poplavljena tudi glavna cesta Rogatec - Dobovec. Na območju Rogatca je pri Q_{500} poplavljena tudi železniška proga med železniško postajo in območjem parkirišča Vetropaka. Na izlivu Draganje v Sotlo, Sotla poplavi nekoliko večje območje s cesto na levem bregu. Dolvodno na levem bregu ima Sotla pri Q_{500} nekoliko večji obseg kot pri Q_{100} . Poplavljen območje na desnem bregu pa se skoraj ne razlikuje od Q_{100} .

1.5 Poplavna nevarnost Draganje s Strmskim potokom

1.5.1 Območje poplav pri Q_{10} Draganje s Strmskim potokom

Draganja v zgornjem delu do izliva Strmskega potoka ne poplavlja. Draganja začne poplavljeni pod premostitvijo ceste Rogatec - Majšperk. Preplavi tako levi kot desni breg in poplavi cesto na levem bregu ter objekte čez cesto. Poddimenzioniran je tudi lesen most. Območje poplav pri povratni dobi Q_{10} sega do mostu za grad Strmol. Draganja pri Q_{10} poplavi tudi desni breg nad mostom, ter levi breg. Pod železniško progo Grobelno - Zaprešič je Draganja že pod vplivom Sotle.

Izlivni del Strmskega potoka pa za razliko od Draganje poplavlja na celotnem obravnavanem odseku, dolvodno od mostu na cesti Rogatec - Majšperk. Most je poddimenzioniran in ne prevaja desetletne poplavne vode. Območje na levem bregu je poplavljen vse do izliva, sej sta poddimenzionirana tudi brv in prepust. Cesta na desnem bregu ni poplavljen.

1.5.2 Območje poplav pri Q_{100} Draganje s Strmskim potokom

Pri povratni dobi Q_{100} Draganja poplavlja že v zgornjem delu. Nad šolo poplavi desni breg in se pred mostom vrača v strugo. Območje šole Draganja ne poplavlja, poplavljen je zaradi neprevodnosti Strmskega potoka. Draganja poplavi tudi levi breg s cesto na celotnem zgornjem odseku. Globina vode na nekaterih depresijskih območjih in območjih

ob strugi presega 0,5 m. Hitrost poplavnega toka pa je manjša od 1 m/s. Pod mostom Draganja poplavlja celotno območje doline na levem in desnem bregu. Globina vode je nad 0,5 m in ne presega 1,5 m. Poplavljen je tudi odsek ceste Rogatec - Majšperk. Globina je večja ob 1,5 m ob sami strugi, samo na območju nad poddimenzioniranim mostom, zaradi katerega Draganja preliva levo brežino nad mostom in poplavlja dolvodne stanovanjske objekte na levem bregu. Hitrost poplavnega toka je večja od 1 m/s le na posameznih območjih, kjer prihaja do prelivanja in ob sami strugi Pod mostom Draganja poplavlja tako levi kot desni breg. Poplavljeni so stanovanjski objekti, globina vode pa v večini ne presega 0,5 m. Zaradi poddimenzioniranega mostu nastane gorvodno zaježba, kjer je globina večja od 0,5 m. Do mostu na glavni cesti Draganja poplavi še nižje dele ob strugi na obeh bregovih, ter preliva glavno cesto tako na levi kot desni strani premostitve. Gorvodno od mostu je globina ob sami strugi nad 0,5 m, na ostalih območjih pa do 0,5 m. Po prelitju glavne ceste poplavni tok teče na levem bregu po glavni cesti proti Sotli in poplavlja tudi stanovanjske objekte med cesto in Draganjo. Na desnem bregu pa se po cestnem priključku do krožišča vrača v strugo. Gorvodno od prvega železniškega mostu je poplavljen še območje na levem bregu, kjer globina preseže tudi 1,5 m ter na desnem bregu, kjer globina ni višja od 0,5 m. Hitrost poplavnega toka na spodnjem delu Draganje mestoma preseže 1 m/s, to je na območjih kjer prihaja do zožitev med objekti, prelivanja cest in ob sami strugi. Poplava pri Q_{100} na Strmskem potoku se zaradi ozke doline v zgornjem in srednjem delu skoraj ne razlikuje od poplav pri povratni dobi Q_{10} . Globina na posameznih območjih preseže 0,5 m, na depresijskih območjih tudi 1,5 m. Hitrost nad 1 m/s pa se pojavi na prelivih ceste ter ob sami strugi. Na območju šole pa se poplavni tok razlije po celotni širini in preplavi nogometno igrišče ob šoli. Poplavljen je celotno območje do Draganje, vendar se zaradi nasipa ob desnem bregu Draganje vrača v strugo na območju izliva Strmskega potoka v Draganjo. Globina poplavne vode nad igriščem presega 0,5 m, v jarkih tudi nad 1,5 m. Na območju igrišča je globina do 0,5 m, pod igriščem pa zaradi nasipa ob Draganji tudi preseže 0,5 m. Hitrost poplavnega toka je na tem območju ne presega 1 m/s.

1.5.3 Območje poplav pri Q_{500} Draganje s Strmskim potokom

Prav tako, kot v dolini Sotle, je v zgornjem in srednjem delu Draganje ter celotnem odseku Strmskega potoka zaradi geometrijskih značilnosti dolin, obseg poplav pri Q_{500} le nekoliko večji kot pri Q_{100} .

Na zgornjem odseku Draganje poplavne vode Q_{500} poplavijo tudi ožje območje na desnem bregu. Poplavna voda teče ob zračni strani nasipa Draganje do območja izpod šole, kjer območje šole ogroža tudi Strmski potok.

Poplavno območje pod izlivom Strmskega potoka do mostu ima malo večji obseg kot pri Q_{100} . Na območju premostitve pa pri povratni dobi Q_{500} le-ta preplavi tudi cesto na desni strani mostu. Večji obseg poplave pri Q_{500} je še na območju glavne ceste. Ta je širše preplavljena na desnem bregu in se po priključku razliva vse do železniške proge, kjer jo tudi preliva.

Levi breg Draganje na območju ceste pod premostitvijo je pri povratni dobi Q_{500} v celoti poplavljen.

1.6 Verjetnost nastanka verižne nesreče

Poplave, zlasti intenzivnejše, obsežnejše in dolgotrajnejše, lahko povzročijo tudi verižne nesreče, med katerimi so pogoste oziroma pomembne predvsem naslednje:

- onesnaženje okolja oziroma nenadzorovano uhajanje nevarnih snovi v okolje,
- onesnaženje pitne vode,
- onesnaževanje živil oziroma krme,
- motnje in prekinitve oskrbe s pitno vodo,
- prekinitve oskrbe z električno energijo,
- prekinitve komunikacijskih storitev,
- pojav nalezljivih bolezni pri ljudeh,
- pojav oziroma širjenje posebno nevarnih bolezni in drugih bolezni živali in karantenskih bolezni pri rastlinah,
- poškodbe infrastrukture (poškodbe in porušitve visokih pregrad),
- prekinitve transportnih poti.

Poplavne dogodke lahko spremljajo drugi naravni pojavi (globinska in bočna erozija strug vodotokov, transport in odlaganje erodiranega materiala, zemeljski in hribinski plazovi, odlomi skalovja in skalni podori, blatni in drobirski tokovi).

Po drugi strani pa poplave lahko nastanejo tudi zaradi drugih nesreč in pojavov, predvsem zaradi:

- zemeljskih plazov,
- skalnih podorov,
- potresov,
- porušitev visokih pregrad,
- odpovedi delovanja (nenadzorovan dvig) zapornic na jezovih hidroenergetskih objektov,
- zaledenitve vodotokov.

Ob verižni nesreči, ki je posledica poplave, poteka ukrepanje skladno z občinskimi načrti zaščite in reševanja glede na nesrečo (nalezljive bolezni pri ljudeh, posebno nevarne bolezni živali, itn.).

2 OBSEG NAČRTOVANJA

2.1 Temeljne ravni načrtovanja

Obveznost izdelave načrta ali dela načrta zaščite in reševanja ob poplavah za posameznega nosilca načrtovanja je opredeljena glede na Oceno ogroženosti Republike Slovenije zaradi poplav, verzija 2.0, (št. 8420-4/2015-58-DGZR, z dne 5.12.2016) in Oceno ogroženosti ZŠR zaradi poplav, verzija 2.1 (št. 8421-20/2021-1 z dne 25. 11. 2021) v povezavi s preglednico 2, in glede na končno uvrstitev nosilca načrtovanja v določen razred ogroženosti. Obveznosti nosilcev načrtovanja predstavljajo minimalne zahteve, saj se vsak nosilec načrtovanja lahko odloči tudi za večji obseg načrtovanja.

Razred ogroženosti	Stopnja ogroženosti
1	Zelo majhna
2	Majhna
3	Srednja
4	Velika
5	Zelo velika

Preglednica 2: Razredi in stopnje ogroženosti nosilcev načrtovanja

Temeljni načrt zaščite in reševanja ob poplavah je državni načrt zaščite in reševanja ob poplavah.

Podrobneje razdelan načrt ob poplavah v Zahodno Štajerski regiji je izdelala URSZR, Izpostava Celje, v njem pa je določena tudi obveznost izdelave načrta za občino Rogatec.

Občinski načrt zaščite in reševanja ob poplavah je izdelan za pojav poplav na območju občine Rogatec. V načrtu se ureja koncept odziva na poplave, naloge zaščite, reševanja in pomoči, ter zaščitni ukrepi in zagotavljanje osnovnih pogojev za življenje, ki so v pristojnosti občine Rogatec. V načrtu je upoštevana tudi možnost pojava hudourniških poplav opredeli se tudi koncept odziva na tovrstne poplave. Izvajanje načrta ali dela načrta se skladno z načelom postopnosti dopolnjuje k regijskemu načrtu.

V Sloveniji so skladno s poplavno direktivo določena najbolj ogrožena poplavna območja kot OPVP. Na območju ZŠR je v OPVP opredeljena tudi občina Rogatec, zato **mora občina Rogatec izdelati Načrt zaščite in reševanja ob poplavah v celoti.**

Preglednica 3: Ogroženost občine Rogatec zaradi poplav

Zahodna Štajerska	Površina občine v km ²	Število ljudi (SURSA, julij 2023)	Gostota poseljenosti (štev. ljudi/km ²)	Razred ogroženosti iz ocena ogroženosti	Sprememba na podlagi OPVP
Rogatec	39,6	3028	104	3	5

V občini Rogatec je v bližini VIZ Osnovna šola Rogatec voda že poplavljala, vendar ni dosegla stavbnih delov omenjenega zavoda. Ostalih šol v občini nimamo. **Zdravstvena postaja Rogatec** leži na hribu, zato ni poplavno ogrožena. Na hribčku leži tudi DSO enota Rogatec katera prav tako ni poplavno ogrožena. Vsi navedeni po ugotovitvah niso poplavno ogroženi, zato nimajo potrebe izdelave načrta ob poplavah. Lahko pa omenjeni po lastni presoji izdelajo Načrt zaščite in reševanja oziroma dele načrta ob poplavah.

P – 40/1

Evidenčni list o vzdrževanju načrta ZiR ob poplavah

3 ZAMISEL IZVAJANJA ZAŠČITE, REŠEVANJA IN POMOČI

3.1 Koncept odziva ob poplavah

Koncept odziva ob poplavah temelji na:

- hidroloških poročilih in hidroloških opozorilih Agencije RS za okolje (v nadaljnjem besedilu: ARSO),
- napovedanih vodostajih in pretokih vodotokov,
- na izmerjenih oziroma dejanskih vodostajih in pretokih vodotokov,
- ocenjenem in dejanskem obsegu posledic, ki jih poplava lahko povzroči na ljudeh, živalih, objektih, kulturni dediščini in okolju.

ARSO na podlagi meritev in modelskih napovedi opozarja pred poplavami rek, jezer in morja ter izdaja hidrološka poročila in opozorila v besedni in grafični obliki, ki opisujejo oziroma grafično prikazujejo trenutne hidrološke razmere in napoved za tekoči in naslednji dan.

Predvsem ob napovedanih intenzivnejših, obsežnejših in dolgotrajnejših padavinah in pričakovanih poplavah, ko ARSO napove rumeno, oranžno ali rdečo stopnjo nevarnosti pred poplavami, lahko nosilci načrtovanja začnejo **operativne aktivnosti priprav na poplavni dogodek**.

Status opozorila imajo le tisti predvideni poplavni dogodki, za katere je oziroma bo izdano hidrološko opozorilo z oranžno ali rdečo stopnjo ogroženosti. Dogodki z rumeno stopnjo ogroženosti so že vključeni v dnevno hidrološko poročilo. Hidrološko poročilo ARSO objavlja na svoji spletni strani in ga dnevno pošilja v CORS.

Pri odzivu na poplavo se uporabljajo štiri stopnje **intervencijskih vrednosti** vodostajev in pretokov vodotokov. Vrednosti vodostajev in pretokov vodotokov so vidne v aplikaciji Monitoring voda v sistemu monitoringa, opazovanja in kontrole ([SMOK](#)).

V občini Rogatec je merilna točka vodostaja, katera se prenaša v aplikacijo SMOK v bližini mejnega prehoda na reki Sotli.



Slika 10: Merilno mesto SMOK

Stopnje intervencijskih vrednosti vodostajev in pretoka vodotokov pri odzivu ob poplavah so:

- **naraščanje vodotokov** v občini Rogatec (v nadaljnjem besedilu vodotokov) – pretok ali vodostaj vodotokov je presegel vrednosti v aplikaciji Monitoring voda v sistemu SMOK, pri katerih nadaljnje naraščanje vodotokov pomeni vse večjo možnost razlivanja zunaj strug vodotokov. ARSO stanje oziroma napoved tovrstnih razmer izdaja v dnevnem hidrološkem poročilu z zeleno (brez posebnosti) ali rumeno stopnjo ogroženosti (razlivanje), in sicer v besedni in grafični obliki. ARSO navedeno hidrološko poročilo pošlje na CORS, ta pa ReCO Celje.

Operaterja CORS in ReCO Celje začeta stalno spremljati podatke o padavinah ter o vodostajih in pretokih vodotokov, predvsem tistih, ki so presegli zgoraj navedene vrednosti.

V občini Rogatec se glede na razmere na terenu sprejme odločitev o vzpostavitvi opazovanja vodotokov na terenu, kar velja zlasti za hudourniške vodotoke. Odločitev sprejme poveljnik Civilne zaščite ali njegov namestnik, opazovanje pa izvaja štab CZ ali Gasilsko poveljstvo občine Rogatec.

- **razlivanje vodotokov** – pretok ali vodostaj vodotokov presega vrednosti prvih razlivanj zunaj strug vodotokov v aplikaciji Monitoring voda v sistemu SMOK in spremlja možnost hitrega naraščanja hudourniških vodotokov. ARSO stanje oziroma napoved tovrstnih razmer izdaja v dnevnem ali večkrat dnevnem hidrološkem poročilu z rumeno stopnjo ogroženosti (razlivanje).

ARSO glede na vremenske in hidrološke razmere lahko začne redno izdajati hidrološka opozorila v primeru nadaljnjega naraščanja vodotokov. CORS in ReCO

Celje nadaljujeta stalno spremljanje podatkov o padavinah, vodostajih in pretokih vodotokov.

Navadno so poplavljene površine neposredno ob vodotokih ali hudournikih, kmetijske površine, izpostavljeni deli prometnic in prometnih objektov in drugi posamezni objekti.

Začne se z obveščanjem javnosti in prebivalstva ter posredujejo navodila za preventivni umik predmetov in dobrin iz kleti oziroma za njihov dvig v višja nadstropja. Na lokalni ravni se vzpostavi višja raven pripravljenosti za ukrepanje, na primer vpoklic nekaterih delavcev na delovno mesto, določitev pripravljenosti na domu, opozarjanje gasilskih enot in koncesionarjev na možnost poplav, določitev pregleda in priprave opreme za ukrepanje ob poplavah itn.

Občinske sile in sredstva za ZRP občine Rogatec so v pripravljenosti za ukrepanje, in če je treba, izvajajo intervencije ob poplavah. Če izvajanje nalog ZRP presega obseg intervencije, lahko poveljnik CZ občine Rogatec ali njegov namestnik sprejme odločitev o aktiviranju občinskega načrta zaščite in reševanja ob poplavah. **Po aktiviranju občinskega načrta vse aktivnosti ZRP vodi in usklajuje poveljnik CZ občine Rogatec ali njegov namestnik.**

- **Hudourniške poplave** – ARSO teh poplav ne more vnaprej napovedati. Ob močnih hudourniških padavinah na območjih vodotokov se le ti hitro napolnijo z vodo in pričnejo poplavljati. ReCO v tem primeru ob klicu prizadetih občanov aktivira gasilske enote Gasilskega poveljstva občine Rogatec in obvesti občinskega poveljnika CZ, omenjeni ugotovi stanje in aktivira ostale enote CZ ter po potrebi aktivira občinski načrt ZiR ob poplavah. ReCO na zahtevo poveljnika CZ občine Rogatec ali njegovega namestnika izvaja alarmiranje prebivalstva z ustreznimi zvočnimi signali.
- **Poplave** – pretok ali vodostaj vodotokov je močno povišan in lahko še narašča. Obseg poplavnih površin ob vodotokih in kmetijskih površinah je večji, poplavljene in neprevozne so ceste lokalnega ali regionalnega pomena. Voda ogroža ali poplavi posamezne gospodarske ali stanovanjske objekte, ponekod lahko v nekoliko večjem obsegu. ARSO stanje oziroma napoved tovrstnih razmer izdaja v hidroloških opozorilih z oranžno stopnjo ogroženosti (poplava).

Aktiviran je načrt zaščite in reševanja ob poplavah v občini Rogatec. Občinske sile in sredstva za ZRP izvajajo ukrepe in naloge ZRP ob poplavah. Aktivnosti ZRP vodi in usklajuje poveljnik CZ občine Rogatec. V skladu z prakso občine je obveščena javnost in prebivalci (spletna stran občine, spletne platforme občine, spletne strani gasilskih društev...), preko ReCO Celje se alarmirajo prizadeti prebivalci, ter aktivirajo sile in sredstva za ZRP, določijo se zaščitni in drugi ukrepi, zbirajo informacije in posredujejo podatki, izvajajo naloge in zaščitni ukrepi ZRP ter spremlja se stanje.

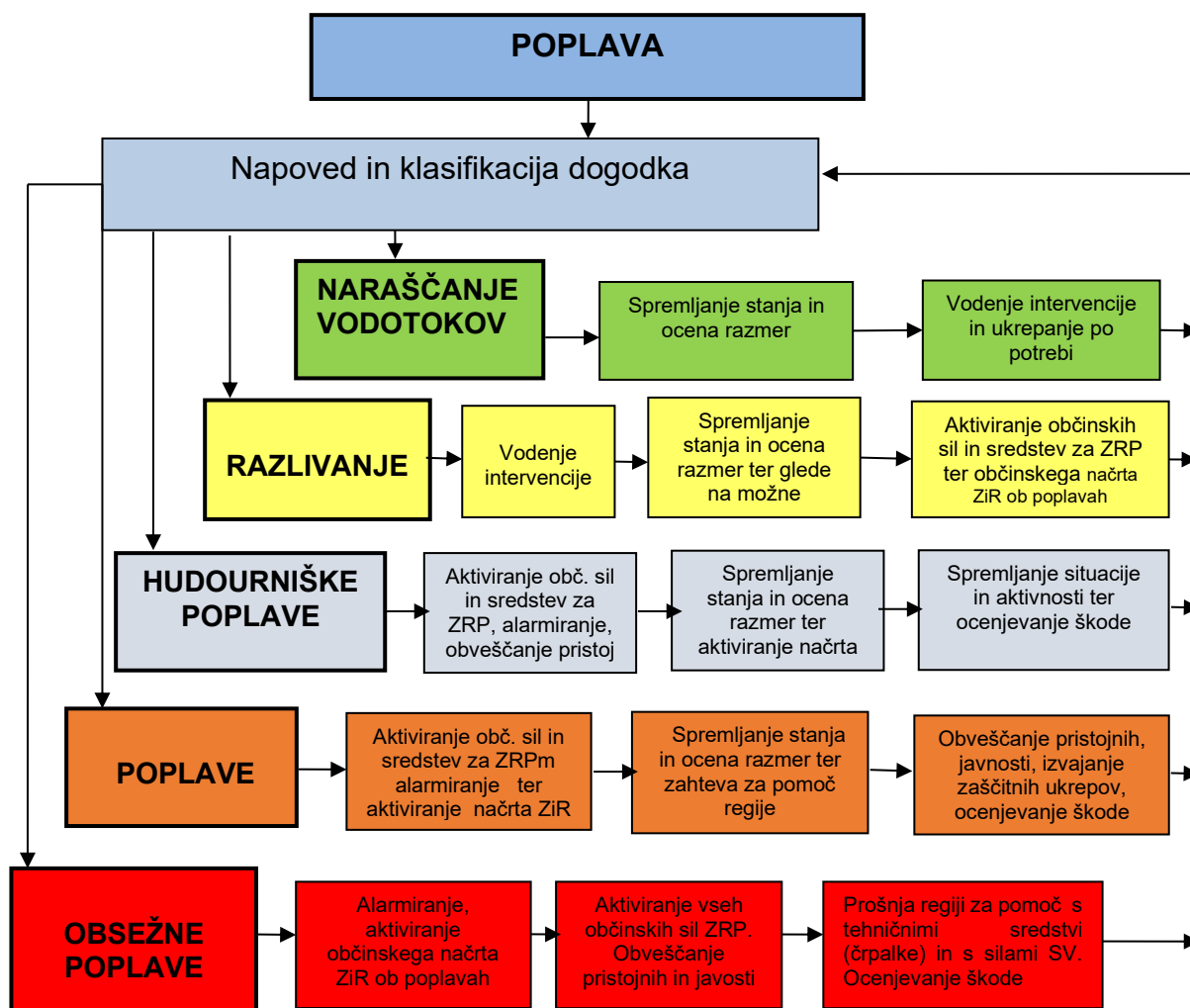
- **Obsežne poplave** – pretok ali vodostaj vodotokov presega vrednosti, pri katerih so poplavljeni obsežnejše površine ob vodotokih, večji strnjeni deli naselij ali cela naselja. Poplava lahko traja dalj časa. ARSO stanje oziroma napoved tovrstnih razmer izdaja v hidroloških opozorilih z rdečo stopnjo ogroženosti (obsežna poplava).

Aktivira se Občinski načrt zaščite in reševanja ob poplavah v občini Rogatec. ReCO izvaja alarmiranje na zahtevo poveljnika CZ občine Rogatec. Občinske sile ter sredstva za ZRP izvajajo ukrepe in naloge ZRP ob poplavah. Aktivnosti ZRP vodi in usklajuje **poveljnik CZ občine Rogatec ali njegov namestnik**. Po potrebi in načelu o postopnosti lahko zaprosi poveljnika CZ Zahodno štajerske regije za pomoč v materialnih sredstvih, napravah kot so črpalke večje zmogljivosti kakor tudi za pomoč SV pri nujni pomoči občanom.

Hidrološka opozorila ARSO z barvnimi kodami in stopnjami nevarnosti niso v celoti primerljiva z intervencijskimi vrednostmi vodostajev in pretokov vodotokov v aplikaciji Monitoring voda v sistemu SMOK. To velja še posebej za začetno fazo razlivanja in poplav oziroma ob upoštevanju dejstva, da aplikacija Monitoring voda v sistemu SMOK vedno prikazuje trenutne hidrološke razmere, hidrološka opozorila ARSO z barvnimi kodami in stopnjami nevarnosti pa vsebujejo tudi predvidene hidrološke razmere (navadno od 24 do 36 ur pred dogodkom, ob hudourniških poplavah pa le nekaj ur pred dogodkom).

Podlaga za koncept odziva na poplave na vseh ravneh so intervencijske vrednosti posameznih vodotokov v aplikaciji Monitoring voda v sistemu SMOK.

Poleg aplikacije SMOK, ki služi kot orodje in pomoč odločevalcem pri odzivu na poplave, pa se lahko uporabijo tudi drugi razpoložljivi podatki.



Slika 11: Koncept odziva ob poplavah v občini Rogatec

3.2 Temeljne podmene načrta

1. Načrt zaščite in reševanja ob poplavah v občini Rogatec je izdelan za pojav obsežnih poplav, ki nastanejo zaradi naravnih pojavov na vodotokih v občini Rogatec.
2. Varstvo pred poplavami, kot je opredeljeno s tem načrtom, zagotavljajo v okviru svojih pristojnosti Ministrstvo za okolje in prostor, Direkcija RS za vode, ki zagotavlja obvezno gospodarsko javno službo na področju urejanja voda (koncesionariji), elektrarne in podjetja za vzdrževanje cest (koncesionariji). Prav tako varstvo pred poplavami v okviru svojih pristojnosti oziroma pravic in dolžnosti zagotavljajo prebivalci občine Rogatec kot posamezniki, društva in nevladne organizacije, javne reševalne službe, podjetja, zavodi in druge organizacije, katerih dejavnost je pomembna za ZRP, vsi skladno s svojimi pristojnostmi, usposobljenostjo in opremljenostjo.

3. V Načrtu zaščite in reševanja ob poplavah v občini Rogatec se predvidijo zaščitni ukrepi in naloge ZRP za zaščito ljudi, živali, premoženja, kulturne dediščine in okolja, ki so lahko ogroženi zaradi poplav.
4. Poplave lahko ogrožajo ljudi, živali, premoženje, kulturno dediščino in okolje neposredno zaradi delovanja vodnega vala, zaradi poškodb objektov in naprav, namenjenih proizvodnji, predelavi, uporabi, prevozu, pretovarjanju, skladiščenju in odstranjevanju nevarnih snovi. Poplave lahko povzročijo tudi poškodbe ali porušitve mostov in druge prometne infrastrukture, poškodbe na vodni infrastrukturi in strugah vodotokov, poškodbe na električnih, plinskih in drugih napeljavah ter poškodbe na stanovanjskih in poslovnih stavbah itn. Objekte morajo lastniki oziroma upravljavci na prizadetem območju pogledati takoj po poplavah. V načrtu zaščite in reševanja ob poplavah v občini Rogatec se določijo organizacije, ki s svojo dejavnostjo pomenijo nevarnost za nastanek nesreče in morajo pri izdelavi načrtov zaščite in reševanja upoštevati možne verižne nesreče.
5. Skupni organ občinske uprave za civilno zaščito in požarno varnost, kateri je pristojen za izdelavo načrta zaščite in reševanja na ravni občine Rogatec skupaj z občinsko upravo občine Rogatec, zagotovi, da so prebivalci, ki živijo na poplavno ogroženih območjih, pravočasno in objektivno obveščeni o pričakovanih nevarnostih poplave, o ravnanju pred poplavo, med njo in po njej, o izvajanju osebne in vzajemne pomoči ter preventivnih ukrepov, načrtih in ukrepih za zmanjšanje in odpravo posledic ter o posledicah poplav.
6. Ob preseženih intervencijskih vrednostih vodotokov, ki predstavljajo obsežne poplave lahko poveljnik CZ občine Rogatec ali njegov namestnik za pomoč zaprosi poveljnika CZ Zahodno štajerske regije.

3.3 Uporaba načrta

Načrt zaščite in reševanja ob poplavah v občini Rogatec se aktivira, ko pride do:

- obsežnih poplav na katerem koli vodotoku v občini Rogatec
- hudourniških poplav
- poplav, ki prizadenejo večje število objektov ob vodotokih
- poplav ki prizadenejo območje obrtne cone ob reki Sotli in mejnem prehodu

Občinski načrt zaščite in reševanja s sklepom aktivira poveljnik CZ občine Rogatec ali njegov namestnik.

Ko prenehajo razlogi za uporabo Načrta zaščite in reševanja ob poplavah v občini Rogatec, sklep o preklicu izvajanja ukrepov ZRP sprejme poveljnik CZ občine Rogatec ali njegov namestnik.

D - 10	Vzorec sklepa o aktiviranju načrta ZiR ob nesreči
D - 11	Vzorec sklepa o preklicu izvajanja zaščitnih ukrepov in nalog ZRP
D - 2	Načrt dejavnosti občine Rogatec ob naravnih in drugih nesrečah

4 SILE IN SREDSTVA ZA ZAŠČITO, REŠEVANJE IN POMOČ TER VIRI ZA IZVAJANJE NAČRTA

4.1 Organi in organizacije občine Rogatec, ki sodelujejo pri izvedbi nalog

4.1.1 Občina

- Župan in občinska uprava

P - 2	Podatki o odgovornih osebah v Skupnem organu za CZ in PV
P - 3	Pregled občinskih sil za zaščito, reševanje in pomoč
P - 4	Podatki o občinskih organih, službah in enotah CZ

Za reševanje ob poplavih so za pomoč na voljo vse občinske službe.

4.1.2 Občinske sile za zaščito in reševanje

Organi Civilne zaščite:

- Poveljnik CZ
- Namestnik poveljnika CZ
- Štab CZ
- Poverjeniki CZ

P - 1	Podatki o poveljniku, namestniku poveljnika in članih štaba CZ
P - 4	Podatki o občinskih organih, službah in enotah CZ

Enote in službe CZ:

- Ekipa za informacijsko in administrativno delo
- Ekipa za podporo
- Ekipa za prvo pomoč

P - 4	Podatki o občinskih organih, službah in enotah CZ
--------------	---

Enote prostovoljnih gasilskih društev v občini Rogatec:

- PGD Rogatec
- PGD Dobovec pri Rogatcu
- PGD Donačka gora

P - 34		Podatki o gasilskih enotah
	P - 34/1	PGD Rogatec
	P - 34/2	PGD Dobovec
	P - 34/3	PGD Donačka gora

Javne in druge službe pomembne za zaščito, reševanje in pomoč:

- Veterinarska postaja Šmarje pri Jelšah
- Veterinarski center Kropec
- Javno komunalno podjetje OKP Rogaška Slatina
- Javni zavod zdravstveni dom Šmarje pri Jelšah (ZP Rogatec)

- Center za socialno delo Šmarje pri Jelšah
- Cestna služba (VOC)
- Elektro Celje
- Pošta Slovenije
- Policijska postaja Rogaška Slatina

P - 7	Pregled javnih in drugih služb, ki opravljajo dejavnost pomembno za ZRP
P - 25	Pregled človekoljubnih organizacij
P - 26	Pregled centrov za socialno delo
P - 27	Pregled zdravstvenih domov, zdravstvenih postaj in reševalnih postaj
P - 28	Pregled splošnih in specialističnih bolnišnic
P - 29	Pregled veterinarskih organizacij

V reševanje ob poplavah se po potrebi vključijo tudi podjetja s katerimi ima občina Rogatec sklenjeno pogodbo za opravljanje del.

P - 22	Pregled organizacij ki zagotavljajo prehrano
P - 24	Pregled enot, služb in drugih operativnih sestavov društev nevladnih organizacij, ki sodelujejo pri reševanju

Pomoč prizadetim prebivalcem ob poplavah v občini Rogatec nudijo tudi Rdeči križ Slovenije - Območno združenje Šmarje pri Jelšah, Slovenski Karitas (Župnija Rogatec) in druge humanitarne organizacije ter društva.

P - 25	Pregled človekoljubnih organizacij
---------------	------------------------------------

4.2 Materialno – tehnična sredstva

Materialno-tehnična sredstva sestavljajo:

- zaščitno in reševalno opremo ter orodje (sredstva za osebno in skupinsko zaščito, opremo, vozila ter tehnična in druga sredstva, ki jih potrebujejo strokovnjaki, reševalne enote, službe in reševalci),
- materialna sredstva za ZRP iz državnih rezerv,
- sredstva pomoči (živila, pitna voda, zdravila in drugi predmeti in sredstva, ki so namenjena brezplačni razdelitvi ogroženim prebivalcem),
- drugo.

Za izvajanje zaščite, reševanja in pomoči se načrtujejo obstoječa sredstva, ki se zagotavljajo na podlagi predpisanih meril za organiziranje, opremljanje in usposabljanje sil za zaščito, reševanje in pomoč. Za reševanje ob poplavah so na razpolago materialno tehnična sredstva PGD, CZ, javnih organizacij, zavodov in pogodbenih izvajalcev del. O pripravljenosti in aktiviranju sredstev iz popisa za potrebe občinskih enot in služb CZ ter drugih sil zaščite, reševanja in pomoči, odloča poveljnik CZ Občine Rogatec oziroma njegov namestnik.

Za sredstva pomoči kot so živila, zdravila in drugi predmeti oziroma sredstva, ki se brezplačno razdelijo ogroženim prebivalcem se načrtuje, da jih bodo zbrale humanitarne organizacije, s pitno vodo pa oskrbovala gasilska društva ter Javno podjetje OKP Rogaška Slatina.

4.3 Predvidena finančna sredstva

Finančna sredstva se načrtujejo za:

- stroške operativnega delovanja (povračila stroškov za aktivirane pripadnike CZ in druge sile za zaščito, reševanje in pomoč),
- stroški usposabljanja enot in služb in
- materialne stroške (prevozni stroški, storitve idr.)

Občina Rogatec ima predviden del sredstev planiran v sklopu Civilne zaščite za primere naravnih in drugih nesreč, v kolikor le ta ne zadostujejo, se potrebna sredstva črpajo iz rezervnega sklada občine.

5 OPAZOVANJE, OBVEŠČANJE IN ALARMIRANJE

5.1 Opazovanje in napovedovanje vodostajev in pretokov rek

Poplave je v večini primerov mogoče predvideti. S spremljanjem in modeliranjem hidrometeoroloških razmer se lahko z določeno zanesljivostjo predvidijo čas in območja, kjer bi lahko vodotoki prestopili bregove. Za spremljanje nevarnosti poplav so najpomembnejši podatki o vodostajih in pretokih vodotokov, prav tako pa tudi podatki o napovedani in dejanski količini padavin. Občina Rogatec lahko po potrebi in navodilu poveljnika CZ občine Rogatec organizira opazovanje vodotokov na terenu.

URSZR je zgradila sistem za spremljanje opazovalnega omrežja, tako imenovani sistem SMOK, v katerega je vključena tudi aplikacija Monitoring voda, ki spremlja pretoke ter vodostaje vodotokov in morja in v katerem so določene intervencijske vrednosti vodostajev in pretokov vodotokov. Sistem črpa podatke iz merilnih sistemov o stanju voda ARSO ter jih prikazuje in dopolnjuje z lastnimi podatki. Sistem SMOK je dostopen na spletni strani <http://smok.sos112.si>. **Tudi občina Rogatec ima merilno postajo, katera podatke o vodostajih in pretokih prenaša v aplikacijo SMOK. Le ta točka je ob mejnem prehodu na reki Sotli.**

CORS in ReCO Celje s pomočjo aplikacije Monitoring voda v sistemu SMOK spremljata višino vodostajev in pretoke vodotokov. Aplikacija Monitoring voda v sistemu SMOK vedno prikazuje trenutne hidrološke razmere v primerjavi s hidrološkimi poročili in opozorili, ki vsebujejo tudi predvidene hidrološke razmere.

ARSO na podlagi meritev in modelskih napovedi opozarja pred poplavami rek, jezer in morja. ARSO izdaja dnevno hidrološko poročilo v besedni obliki ter napoved visokovodnih razmer v grafični obliki in ju objavlja na svojih spletnih straneh ter jih posreduje uporabnikom. ARSO v procesu opazovanja in napovedovanja hidroloških razmer izdaja hidrološka opozorila in pri tem uporablja opozorilne vrednosti za vodostaje in pretoke vodotokov, ki veljajo za okolico posameznih vodomernih postaj iz opazovalne mreže ARSO. Vrednosti stopnje nevarnosti so razdeljene na štiri stopnje nevarnosti: zelena, rumena, oranžna in rdeča. Dnevno hidrološko poročilo v besedni obliki ter napoved visokovodnih razmer v grafični obliki in hidrološka opozorila z barvnimi kodami in stopnjami nevarnosti ARSO dnevno posreduje na CORS.

ARSO spremlja hidrološko stanje v Republiki Sloveniji in sodeluje s sosednjimi državami pri izmenjavi podatkov o stanju voda na njihovem ozemlju. Kadar so napovedane prekoračitve opozorilnih vrednosti vodostajev oziroma pretokov vodotokov in vodostaja morja, najpozneje pa, ko so te vrednosti presežene, se začnejo izredno spremljanje in obveščanje o nevarnih hidroloških razmerah in izdaja hidroloških opozoril o nevarnosti poplav.

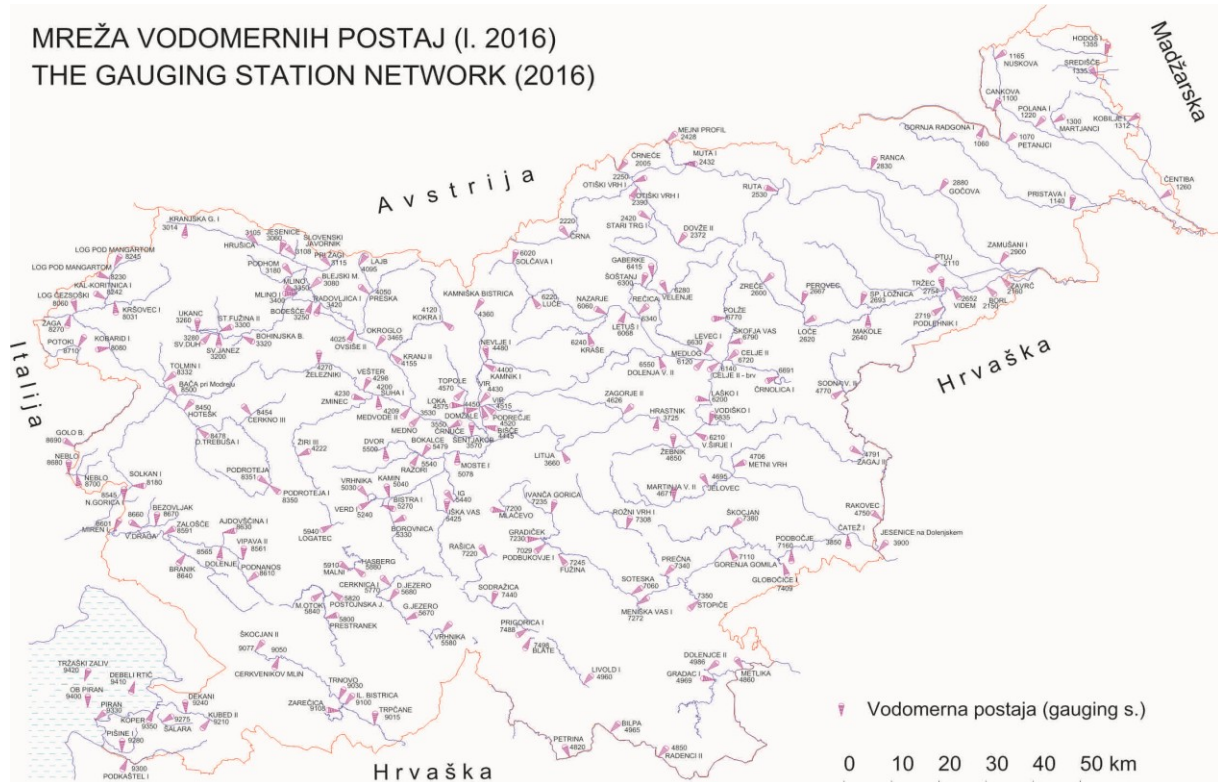
Poveljniki gasilskih društev, ali njihovi namestniki si ob močnem dolgotrajnem deževju, ko vodotoki pričnejo naraščati, na terenu večkrat ogledajo situacijo, ter opažanja nemudoma posredujejo poveljniku CZ občine Rogatec, le ta pa na ReCO Celje.

Opis stopenj nevarnosti in možnih učinkov

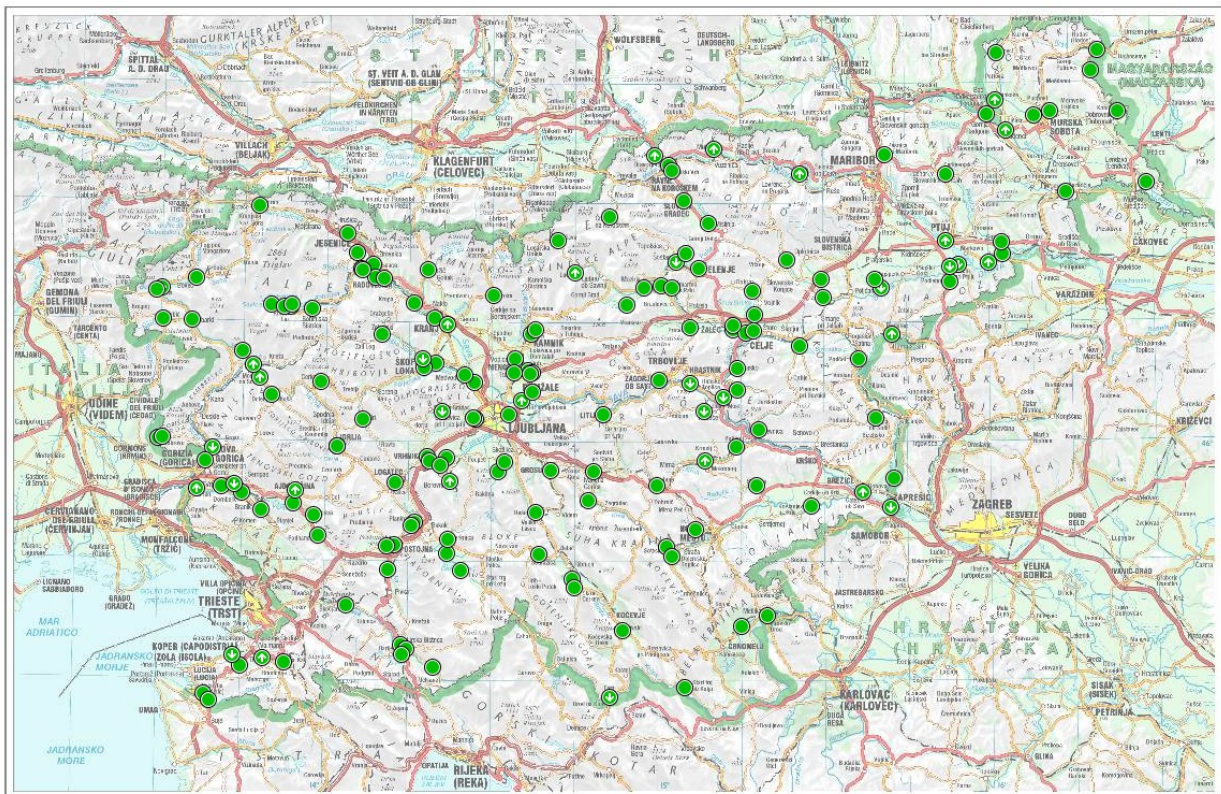
Oznaka stopnje	Opis stopnje nevarnosti	Možni učinki rečnih poplav, poplav na kraških poljih, morskih poplav	Možni učinki hudourniških poplav
ZELENA	Običajne hidrološke razmere – brez posledic. Posebna pozornost ni potrebna.	Brez učinkov.	Brez učinkov.
RUMENA	Razlivanje - pretok ali vodostaj presega vrednost, pri kateri se pričenejo razlivanja v bližnji ali širši okolici vodomerne postaje. Hidrološke razmere so potencialno nevarne. Nastopijo lokalno omejene težave. Potrebna je povečana pozornost ljudi pri gibanju in dejavnostih v obrečnem prostoru.	Možna so razlivanja. Nastopijo lokalno omejene težave. V manjšem obsegu so lahko poplavljeni kmetijske površine, posamezne ceste in infrastrukturni objekti. Promet je lahko oviran ali onemogočen. Plavje lahko zamaši posamezne objekte vodne infrastrukture in zajezi vodni tok.	Hudourniški vodotoki lahko hitro narastejo in se razlijejo na izpostavljenih mestih. Lokalno so lahko poplavljeni posamezne ceste in objekti. Plavje lahko zamaši posamezne objekte vodne infrastrukture in zajezi vodni tok.
ORANŽNA	Poplave - pretok ali vodostaj presega vrednost, pri kateri so poplavljeni posamezni objekti in ceste lokalnega ali regionalnega pomena. Hidrološke razmere so nevarne. Ogroženo je zdravje in varnost ljudi ter premoženja.	Možne so poplave posameznih objektov, odsekov lokalnih in regionalnih cest ter večjega obsega kmetijskih površin. Promet je lahko oviran ali onemogočen. Plavje lahko zamaši posamezne objekte vodne infrastrukture in zajezi vodni tok.	Hudourniški vodotoki lahko zelo hitro narastejo in poplavijo na izpostavljenih mestih. Lokalno so lahko poplavljeni posamezne ceste in objekti. Plavje lahko zamaši posamezne objekte vodne infrastrukture in zajezi vodni tok.
RDEČA	Obsežne, silovite poplave - pretok ali vodostaj presega vrednost, pri kateri so poplavljeni večji strnjeni deli naselij ali cela naselja. Hidrološke razmere so zelo nevarne. Ogroženo je zdravje in varnost ljudi. Nastaja večja gmotna škoda.	Možne so poplave večjih razsežnosti. Poplavljeni so lahko tudi območja, kjer poplave niso pogoste. Na širšem območju so poplavljeni in neprevozne številne ceste, poplavljeni so deli ali celotna naselja, nastajajo večje težave z dostopnostjo do poplavljenih območij. Posamezni objekti vodne infrastrukture so lahko zamašeni, poškodovani ali porušeni. Verjetne so motnje pri oskrbi z energijo in pitno vodo.	Hudourniški vodotoki lahko silovito narastejo in poplavijo na širšem območju. Voda se zato lahko razlije na neobičajnih mestih, kjer ta pojav ni pričakovan. Lokalno je lahko poplavljen večje število cest in objektov. Posamezni objekti vodne infrastrukture so lahko zamašeni, poškodovani ali porušeni.

Opomba: Za vse oznake stopnje nevarnosti velja, da se lahko tekom dogodka zaostrijo in prehajajo iz rumene v oranžno ali rdečo, ob hudourniških poplavah tudi iz zelene ali rumene v rdečo stopnjo nevarnosti.

MREŽA VODOMERNIH POSTAJ (I. 2016)
THE GAUGING STATION NETWORK (2016)



Hrvaška
Slika 12: Mreža vodomernih postaj RS (ARSO, 2016)



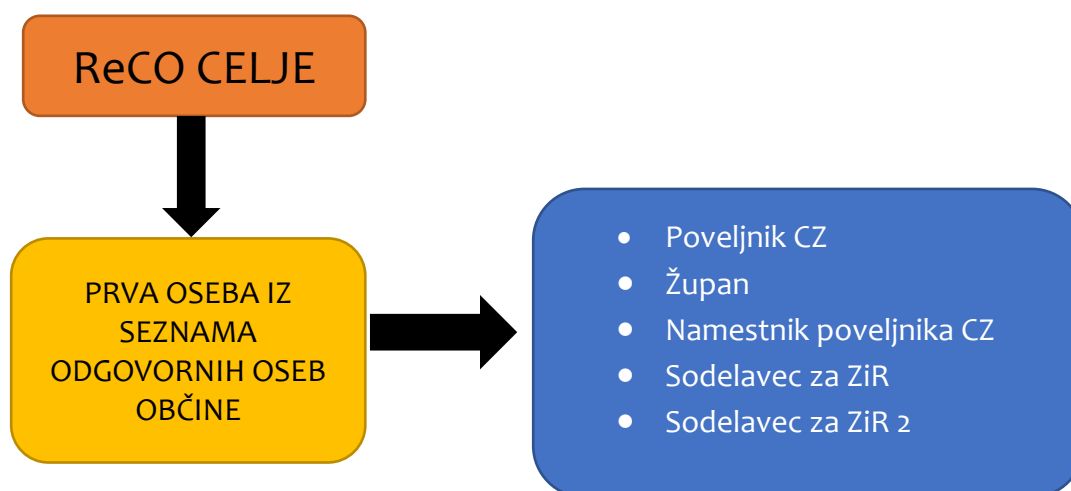
Slika 13: Mreža vodomernih postaj RS (SMOK, Monitoring voda, 2021)

5.2 Obveščanje pristojnih organov in služb v občini Rogatec

Na podlagi obvestil iz terena ali opažanj skozi omenjene aplikacije ReCO Celje o poplavi oziroma morebitni poplavi obvesti osebe po seznamu odgovornih oseb občine Rogatec. Obvesti le prvo pristojno osebo oziroma prvo dosegljivo osebo na seznamu nato se glede na to, kdo prvi prejme obvestilo ReCO, osebe iz seznama obvestijo med seboj po GSM telefonu, elektronski pošti v najboljšem primeru pa se osebe sestanejo na dogovorjeni lokaciji.

Ob poplavi v občini Rogatec župan oziroma od njega pooblaščen oseba ali poveljnik CZ občine Rogatec v najkrajšem možnem času ReCO Celje sporoči prvo oceno stanja na poplavljenem terenu.

P - 2	Podatki o odgovornih osebah v Skupnem organu za CZ in PV
P - 15	Podatki o odgovornih osebah v občini , ki se jih obvešča o nesreči



Slika 14: Shema obveščanja ob poplavi v občini Rogatec

5.2.1 Obveščanje prebivalcev na ogroženem območju

Za obveščanje prebivalcev o stanju na prizadetem območju je pristojna Občina Rogatec, odgovorni pa poveljnik CZ občine Rogatec in vodja intervencije. Informacije o razmerah na prizadetem območju občine Rogatec se posredujejo preko lokalnih medijev (Radio Štajerski val, Radio Rogla, Kozjansko.info, Oko, spletne strani občine, ...).

Občina Rogatec prek osrednjih in lokalnih medijev in na druge krajevno običajne načine prebivalce obvešča o razmerah na prizadetem območju, izvajanju osebne in vzajemne zaščite ter o izvajanju zaščitnih ukrepov in nalog ZRP. Navodila ogroženim prebivalcem o zaščitnih ukrepih so odvisna od nevarnosti.

Obveščanje prebivalcev na prizadetem območju mora biti usklajeno z obveščanjem splošne javnosti.

Prebivalce se lahko o preteči nevarnosti verižnih nesreč ob poplavah opozori tudi z znakom sirene. Za dodatne informacije o posledicah nesreče ter dajanju napotkov prebivalcem občina Rogatec lahko objavi posebno telefonsko številko oziroma po potrebi organizira informacijski center.

Z obveščanjem prebivalci dobijo informacije o:

- posledicah (predvidenih) poplave (materialni škodi, poškodovanih, pogrešanih, evakuiranih, mrtvih, poplavljenih/delno poplavljenih objektih),
- vplivu poplav na prebivalce in okolje,
- pomoči, ki jo lahko pričakujejo,
- ukrepih za omilitev posledic poplave,
- izvajanju osebne in vzajemne zaščite,
- sodelovanju pri izvajanju zaščitnih ukrepov,
- o oceni poškodovanosti poplavljenih objektov in primernosti za bivanje.

P - 18	Seznam medijev, ki bodo posredovali obvestila o izvedenem alarmiranju in napotke za izvajanje Zaščitnih ukrepov
P - 37	Telefonska številka na kateri lahko občani dobijo informacijo o nesreči
P - 38	Navodilo – dajanje prve pomoči
D – 3/1	Navodilo – kako ravnamo ob poplavi in ukrepi po poplavi
D – 3/2	Navodilo – kako ravnamo ob zemeljskih plazovih
D – 3/15	Navodilo kako zagotoviti prvo psihološko pomoč
D – 3/16	Navodilo kako zagotoviti varno pitno vodo
D – 3/17	Navodilo nujna zaloga hrane

5.2.2 Obveščanje splošne javnosti

Ljudje, ki živijo na poplavnih območjih, morajo biti seznanjeni s poplavno nevarnostjo. Javnost mora biti o nevarnosti poplav pravočasno, objektivno in korektno obveščena, tako o obsegu poplav in njenih posledicah kot tudi o aktivnostih za odpravo posledic.

Za obveščanje javnosti o izvajanju nalog zaščite, reševanja in pomoči občine Rogatec sta pristojna župan in poveljnik CZ občine Rogatec. Župan oziroma strokovna služba usklajuje in organizira informacijsko dejavnost ter skupaj s poveljnikom CZ občine Rogatec:

- organizira in vodi tiskovno središče;
- organizira in vodi novinarske konference;
- pripravlja skupna sporočila za javnost;
- navezuje stike z redakcijami medijev in novinarji ter skrbi, da imajo na razpolago informativna in druga gradiva in da so jim dostopni informacijski viri;
- spremlja poročanje medijev.

Informacije o razmerah na prizadetem območju občine Rogatec se posredujejo preko lokalnih medijev (Radio Štajerski val, Radio Rogla, Kozjansko.info, Oko, spletne strani občine, ...).

Obveščanje javnosti ob nesrečah poteka v medijih, ki morajo po predpisih na zahtevo državnih organov, javnih podjetij in zavodov brez odlašanja brezplačno objaviti nujno

sporočilo, povezano z resno ogroženostjo življenja, zdravja ali premoženja ljudi, kulturne in naravne dediščine ter varnosti države.

D - 3		Navodila za ravnanje ob naravnih in drugih nesrečah
	D - 3/1	Navodilo – kako ravnamo ob poplavi in ukrepi po poplavi
	D - 3/2	Navodilo – kako ravnamo ob zemeljskih plazovih
	D - 3/15	Navodilo kako zagotoviti prvo psihološko pomoč
	D - 3/16	Navodilo kako zagotoviti varno pitno vodo
	D - 3/17	Navodilo nujna zaloga hrane
P - 18		Seznam medijev, ki bodo posredovali obvestila o izvedenem alarmiranju in napotke za izvajanje Zaščitnih ukrepov

5.3 Alarmiranje prebivalcev na ogroženem območju

Alarmiranje prebivalstva ob preteči oziroma neposredni nevarnosti nastanka poplav na naseljenem območju občine Rogatec, ko so zaradi pričakovane višine vodostaja lahko ogrožena življenja ljudi oziroma je treba začeti izvajati določene zaščitne ukrepe. Regijski center za obveščanje Celje na podlagi navodila ali na zahtevo poveljnika CZ občine Rogatec izvaja alarmiranje preko radijskega krmiljenja siren. V kolikor radijsko krmiljenje siren ne deluje, oziroma kjer še niso prevzete radijske sirene z daljinskim komuniciranjem, potrebne sirene ročno vključijo upravljavci na zahtevo poveljnika CZ občine Rogatec. O vključitvi siren poveljnik CZ občine Rogatec takoj pisno ali telefonsko obvesti ReCO Celje z besedilom za objavo v lokalnih medijih (radio, kabelska televizija) o vzroku alarmiranja.

Takoj po alarmiranju ReCO Celje posreduje alarmiranim prebivalcem obvestilo preko lokalnega radia in lokalne televizije v skladu z navodilom o vrsti nevarnosti in napotke za osebno in vzajemno zaščito ter napotke za izvajanje zaščitnih ukrepov.

D - 3		Navodila za ravnanje ob naravnih in drugih nesrečah
	D - 3/1	Navodilo – kako ravnamo ob poplavi in ukrepi po poplavi
	D - 3/2	Navodilo – kako ravnamo ob zemeljskih plazovih
	D - 3/15	Navodilo kako zagotoviti prvo psihološko pomoč
	D - 3/16	Navodilo kako zagotoviti varno pitno vodo
	D - 3/17	Navodilo nujna zaloga hrane
P - 18		Seznam medijev, ki bodo posredovali obvestila o izvedenem alarmiranju in napotke za izvajanje Zaščitnih ukrepov

6 AKTIVIRANJE SIL IN SREDSTEV ZA ZRP V OBČINI ROGATEC

6.1 Aktiviranje občinskih organov in njihovih strokovnih služb

Po prejemu obvestila o močnejših poplavah ali hudourniških poplavah na območju občine Rogatec se najprej aktivira župan in občinska uprava. Po nalogu župana se aktivira poveljnik CZ občine in štab CZ občine Rogatec.

Poveljnik CZ občine aktivira/skliče:

- Člane občinskega štaba CZ;
- Odgovorne osebe občine;
- skrbnika občinskega načrta ZIR ob poplavah,
- Pripadnike CZ ekipe za informativno in administrativno delo ter druge sile za ZIR;
- Komisijo za ocenjevanje škode ob naravnih in drugih nesrečah;
- Ostale po nalogu pristojnih oziroma odgovornih oseb.

6.2 Aktiviranje občinskih sil za zaščito, reševanje in pomoč

Aktiviranje obsega postopke in aktivnosti, s katerimi se sile za zaščito, reševanje in pomoč vpokličejo in organizirajo vključno za izvajanje zaščite, reševanja in pomoči. O pripravljenosti in aktiviranju občinskih sil za ZRP odloča poveljnik CZ občine Rogatec.

- Ob poplavah se aktivirajo vse enote PGD na celotnem območju občine Rogatec.
- Za tem se na zahtevo OGP občine Rogatec ali vodje intervencije aktivirajo še dodatne enote PGD izven občine Rogatec.
- Po potrebi in odredbi župana ali poveljnika CZ se aktivirajo tudi potrebne enote in službe CZ.
- Župan ali poveljnik CZ občine Rogatec lahko podata zahtevo za aktiviranje enot, služb in drugih operativnih sestav Zahodno štajerske regije regijskemu poveljniku CZ
- Po potrebi se aktivirajo tudi druge javne službe in pogodbeni izvajalci.

Gasilske enote se aktivirajo preko ReCO s pomočjo pozivnikov, sistema ASK ali z znakom sirene (splošni poziv). Po telefonu se aktivirajo posamezne osebe.

Enote CZ se aktivirajo telefonsko in s splošnim javnim pozivom preko sredstev javnega obveščanja. Po potrebi se aktiviranje dodatno izvede s pomočjo kurirske službe.

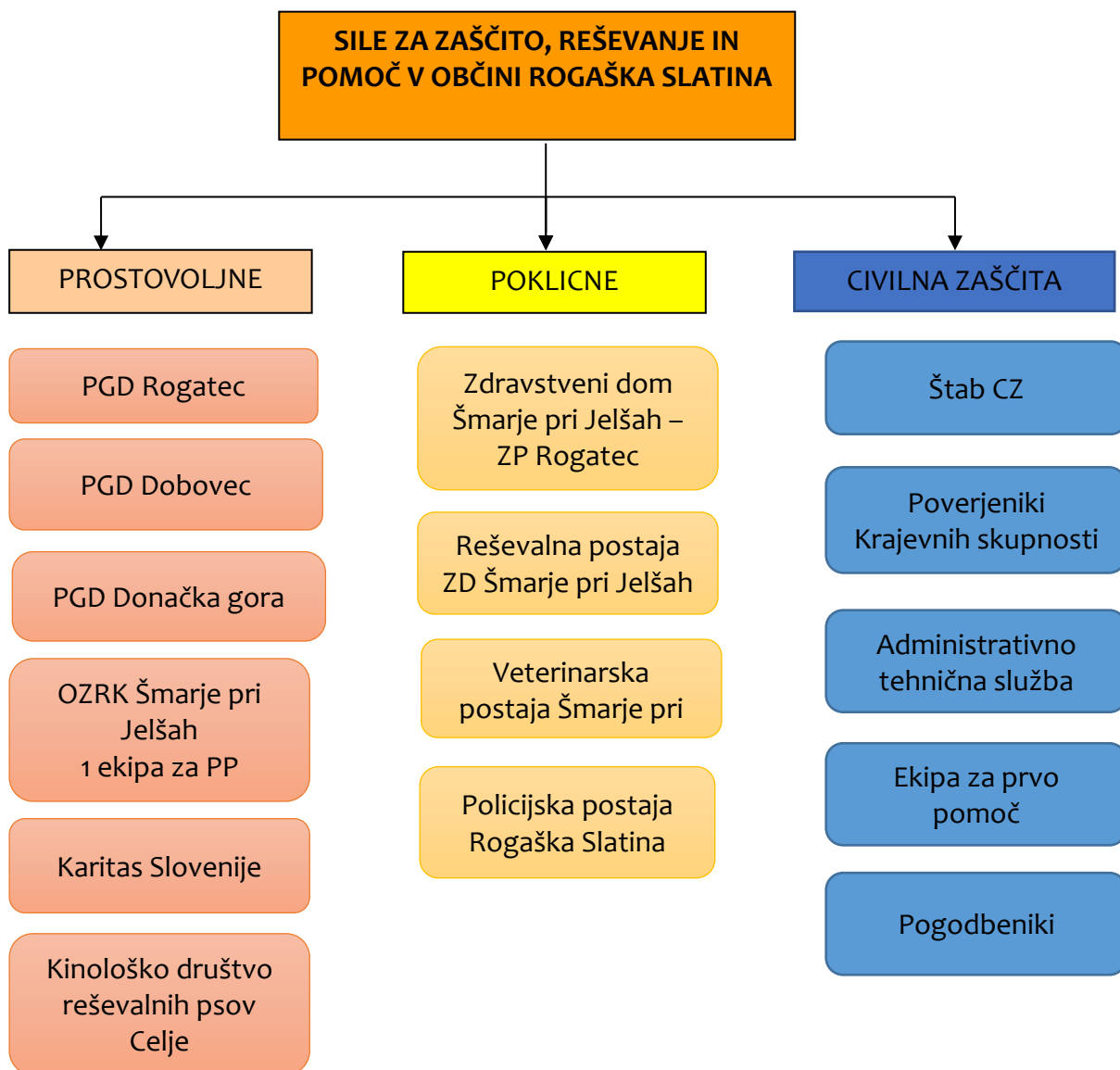
Občinska uprava ureja tudi vse zadeve v zvezi z nadomestili plač in povračili stroškov, ki jih imajo pripadniki CZ in druge občinske sile za ZRP (poklicne in prostovoljne) pri izvajanju nalog zaščite, reševanja in pomoči.

Sile za ZRP občine Rogatec, ki odidejo na prizadeta območja se zberejo na svojih zbirališčih. Na podlagi zahtev prizadetih občanov se jim določi njihovo delovišče in izdajo delovni nalogi.

P - 1	Podatki o poveljniku, namestniku poveljnika in članih štaba CZ
--------------	--

P - 2	Podatki o odgovornih osebah v Skupnem organu za CZ in PV
P - 3	Pregled občinskih sil za zaščito, reševanje in pomoč
P - 4	Podatki o občinskih organih, službah in enotah CZ
P - 5	Seznam občinskih zbirališč sil za ZRP
P - 7	Pregled javnih in drugih služb, ki opravljajo dejavnost pomembno za ZRP
P - 11	Pregled gasilskih enot s podatki o poveljnikih in namestnikih poveljnikov
P - 12	Pregled gasilskih enot širšega pomena s podatki o poveljnikih in namestnikih poveljnikov
P - 24	Pregled enot, služb in drugih operativnih sestavov društev nevladnih organizacij, ki sodelujejo pri reševanju
P - 35	Pregled lokacij siren in oseb s telefoni za vklop siren
P - 36	Znaki za alarmiranje ob nevarnosti naravnih in drugih nesreč
D - 5	Načrt obveščanja in aktiviranja gasilskih enot
D - 9	Vzorec odredbe za aktivacijo štaba CZ in sil ZRP
D - 10	Vzorec sklepa o aktiviranju načrta ZIR ob nesreči

Slika 15: Sile za zaščito, reševanje in pomoč občine Rogatec



6.3 Aktiviranje sredstev pomoči

Pri zagotavljanju pomoči prizadetim prebivalcem oziroma občini velja načelo postopnosti. Občina Rogatec mora najprej porabiti lastna materialna in finančna sredstva, ki so na razpolago, nato pa za pomoč prosi Zahodno štajersko regijo ali preko regije državo. Zahtevek za materialna oziroma finančna sredstva župan ali poveljnik CZ občine Rogatec pošlje poveljniku CZ Zahodno štajerske regije, le ta pa ga posreduje poveljniku CZ RS. Po odobritvi materialne in finančne pomoči pa regijske sile in Izpostava URSZR Celje načeloma sodelujejo pri pripravi, prevozu in razdeljevanju sredstev na prizadetem območju.

Materialna pomoč občine ob poplavih lahko obsega:

- pomoč v zaščitni in reševalni opremi
- pomoč v sredstvih za začasno nastanitev in oskrbo ljudi,
- posredovanje pri zagotavljanju specialne opreme, ki je na ogroženem območju ni mogoče dobiti (gradbena mehanizacija, naprave za prečiščevanje vode, električni agregati, muljne črpalke visokih zmogljivosti itn.),
- pomoč v hrani, pitni vodi, zdravilih, obleki, obutvi in podobno.

P - 1	Podatki o poveljniku, namestniku poveljnika in članih štaba CZ
P - 2	Podatki o odgovornih osebah v Skupnem organu za CZ in PV

7 UPRAVLJANJE IN VODENJE

7.1 Organi in njihove naloge

Vodenje sil za zaščito, reševanje in pomoč je urejeno z zakonom o varstvu pred naravnimi in drugimi nesrečami. Po tem zakonu se varstvo pred naravnimi in drugimi nesrečami organizira in izvaja kot enoten sistem na lokalni, regionalni in državni ravni.

Posamezni občinski organi imajo ob poplavi predvsem naslednje naloge:

7.1.1 Župan

- upravlja in vodi zaščito, reševanje in pomoč ter odpravljanje posledic
- odloča o uporabi sredstev občinskega proračuna za pokrivanje stroškov zaščitnih in reševalnih akcij občinskih sil
- s pomočjo občinske uprave oziroma pooblaščenih oseb vodi in organizira obveščanje javnosti ter skrbi za delovanje informacijskega centra
- opravlja druge naloge s svoje pristojnosti

7.1.2 Občinska uprava

- zagotavlja administrativno in drugo podporno delu župana in Štaba CZ občine
- zbira in obdeluje podatke o posledicah nesreče (število umrlih, poškodovanih, število poplavljenih objektov itd.)
- pod vodstvom župana organizira ter izvaja naloge obveščanja javnosti in skrbi za delovanje informacijskega centra
- opravlja druge naloge iz svoje pristojnosti

D - 2	Načrt dejavnosti občine Rogatec ob naravnih in drugih nesrečah
D - 4	Navodilo za organiziranje in vodenje informacijskega centra

7.1.3 Poveljnik Civilne zaščite občine Rogatec

- aktivira načrt zaščite in reševanja ob poplavah v občini Rogatec
- usmerja dejavnost za zaščito, reševanje in pomoč
- predlaga in odreja zaščitne ukrepe
- odloča o aktiviranju sil za zaščito, reševanje in pomoč
- vodi občinske sile za zaščito reševanje in pomoč
- sodeluje z vodjo intervencije
- zahteva pomoč (regija, država...)
- nadzoruje izvajanje nalog - spremlja stanje za prizadetem območju
- usmerja dejavnost za zagotavljanje osnovnih pogojev za življenje na prizadetem območju
- opravlja druge naloge iz svoje pristojnosti

7.1.4 Štab Civilne zaščite občine Rogatec

Ob nesreči organizira naslednje delovne procese:

- operativno načrtovanje;
- organiziranje in izvajanje reševalnih intervencij iz občinske pristojnosti;

- zagotavlja informacijsko podporo
- opravljanje administrativnih in finančnih zadev
- opravljanje drugih nalog iz njegove pristojnosti

Upravljanje in vodenje se praviloma izvaja iz sedeža občine (Pot k ribniku 4, 3252 Rogatec – sejna soba), lahko pa tudi direktno na terenu.

7.1.5 Policijska postaja Rogaška Slatina

- varuje življenja, osebno varnost in premoženje ljudi ter vzdržuje javni red na ogroženem območju,
- zavaruje ogroženo območje,
- preprečuje, odkriva in preiskuje kazniva dejanja ter prekrške, odkriva in prijema njihove storilce ter druge iskane osebe in jih izroča pristojnim organom,
- nadzira in skladno s stanjem prometne infrastrukture ureja promet ter omogoča interveniranje silam za ZRP,
- sodeluje z letalsko enoto policije pri opravljanju policijskih, humanitarnih, oskrbovalnih, izvidovalnih in drugih nalog, pomembnih za ZRP ob poplavi,
- izvaja zakonsko določene naloge in nudi pomoč pri izvajanju določenih ukrepov, ki jih odredijo pristojne inštitucije (prepoved dostopa ali začasna omejitev gibanja prebivalstva na neposredno ogroženih območjih),
- sodeluje z drugimi organizacijskimi enotami ministrstva ter drugimi državnimi organi, še posebej s centri za obveščanje,

7.1.6 Nevladne organizacije

Rdeči križ Slovenije - območno združenje RK Šmarje pri Jelšah, Slovenska Karitas, Gasilska zveza, kinologi, taborniki, skavti ter druge nevladne organizacije, katerih dejavnost je pomembna za zaščito, reševanja in pomoč izvajajo naloge iz svoje pristojnosti. Vključujejo se v skupne akcije zaščite, reševanja in pomoči na podlagi odločitve poveljnika CZ občine Rogatec.

7.1.7 ZP Rogatec in NMP Šmarje pri Jelšah

- organizira in izvaja medicinsko oskrbo na terenu in v zdravstvenih ustanovah,
- koordinira sile in sredstva zdravstva in posreduje pri zagotavljanju pomoči iz drugih regij ter
- Izvaja naloge zdravstvene dejavnosti na primarni, sekundarni in terciarni ravni,
- zagotavlja neprekinjeno zdravstveno pomoč
- sodeluje pri prevozu in negi obolelih
- sodeluje pri izvajanju sanitarno higienskih in protiepidemijskih ukrepov
- izvaja druge ukrepe in naloge iz svoje pristojnosti.

7.1.8 Enote in službe ki jih organizirajo državni organi

7.1.8.1 CSD Šmarje pri Jelšah

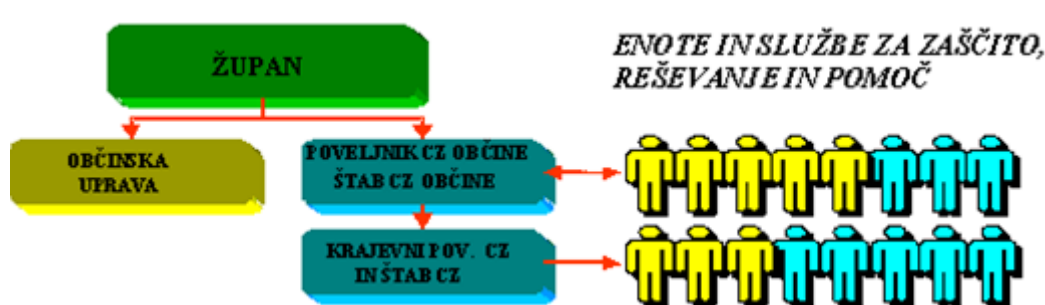
- sodeluje pri preskrbi in oskrbi prebivalcev

- sodeluje pri oskrbi prebivalstva z osnovnimi dobrinami
- organizira in vzpodbuja skupne akcije na terenu
- povezujejo ključne deležnike
- izvajanje psihosocialne podpore prebivalcem
- opravlja druge naloge iz svoje pristojnosti

7.1.8.2 Veterinarski postaji Tačka in Kropec

- spremlja stanje na terenu,
- izvaja odredjene zdravstvene in zaščitne ukrepe ter naloge ZRP,
- izvaja ukrepe za ugotavljanje, preprečevanje širjenja bolezni živali,
- opravlja druge naloge iz svoje pristojnosti.

7.2 Operativno vodenje



Slika 16: Shema vodenja sistema zaščite in reševanja na ravni občine Rogatec

Dejavnost za zaščito, reševanje in pomoč na območju občine operativno vodi poveljnik CZ občine Rogatec s pomočjo štaba CZ občine.

Poveljnik CZ občine Rogatec ob nesreči sodeluje z vodjo intervencije za izvajanje posameznega ukrepa zaščite in reševanje ali naloge. Vodja intervencije vodi in koordinira potek intervencije in je za svoje in delo enote oziroma enot odgovoren poveljniku CZ občine Rogatec, kateremu redno poroča o poteku intervencije.

V primeru, da občina Rogatec ne razpolaga z ustreznimi silami, poveljnik CZ občine Rogatec, skladno z načelom postopnosti, zaprosi za pomoč v silah in sredstvih za zaščito, reševanje in pomoč poveljnika CZ ZŠ, ta pa glede na potrebe, poveljnika CZ RS.

Logistično podporo silam za zaščito, reševanje in pomoč, ki obsega zagotavljanje zvez, opreme, materiala, prevoza, informacijske podpore, prehrane, zdravstvenega in drugega varstva, zagotavlja služba za podporo in strokovna služba občine.

7.3 Organizacija zvez

Pri prenosu podatkov in govornem komuniciranju se lahko skladno Zakonom o varstvu pred naravnimi in drugimi nesrečami ter Zakonom o telekomunikacijah uporablja vsa razpoložljiva telekomunikacijska in informacijska infrastruktura, ki temelji na različnih medsebojno povezanih omrežjih. Prenos podatkov in komuniciranje med organi vodenja, reševalnimi službami in drugimi izvajalci zaščite, reševanja in pomoči poteka s storitvami oziroma zvezami, kot so:

✓ **storitve:**

- govorne komunikacije,
- prenos podatkov - kratka sporočila,
- prenos podatkov - kratka sporočila - pozivanje - sistem osebnega klica,
- prenos podatkov - elektronska pošta.

✓ **zveze:**

- radijske zveze (ZA-RE, ZA-RE DMR in ZA-RE PLUS, TETRA),
- satelitske zveze za prenos podatkov mobilnih enot,
- paketni radio za prenos podatkov in druge zveze, ki jih uporablja Zveza radioamaterjev Slovenije
- sistem javne stacionarne telefonije,
- mobilna telefonija,
- prenosne bazne postaje mobilne telefonije,
- internet/svetovni splet,
- sistem zvez, ki jih uporablja SV

Poveljnik CZ občine Rogatec oziroma vodja intervencije zagotavlja ob naravni ali drugi nesreči operaterjem sistema javne stacionarne in mobilne telefonije dostope do komunikacijskih objektov, ki so na območjih nesreče (intervencije) v okvari, in sicer do odprave napak ter ponovnega začetka delovanja.

Sistem zvez ZA-RE

Pri neposrednem vodenju akcij zaščite, reševanja in pomoči se uporabljata sistem radijskih zvez zaščite in reševanja (ZA-RE) ter sistem osebnega klica. Sistem zvez ZA-RE se obvezno uporablja pri operativnem vodenju intervencij in pri drugih zaščitnih ter reševalnih akcijah. Telekomunikacijska središča tega sistema so v centrih za obveščanje, prek katerih se zagotavlja povezovanje uporabnikov v javne in zasebne telekomunikacijske sisteme ter med centri za obveščanje.

Uporaba mobilnih repetitorskih postaj ZA-RE

Mobilne repetitorske postaje se uporabljajo za nadomestilo izpadlih repetitorskih postaj radijske mreže sistema zvez ZA-RE ali za izboljšanje delovanja te mreže, če gre za lokacijo s slabšo pokritostjo z radijskim signalom ZA-RE ali za potrebe po dodatnem repetitorju zaradi povečanega radijskega prometa oziroma zahteve zaradi organizacije prometa radijskih zvez ZA-RE ob nesreči. Mobilni repetitor se nahaja na sedežu Izpostave URSZR Celje.

Na območju občine Rogatec deluje naslednji repetitor:

Lokacija repetitorja	Alfanumerična oznaka	Numerična oznaka	Vrsta oddaje
Rudnica	04 – REG CE	04	SD

REPETITORJI SISTEMA RADIJSKIH ZVEZ ZA-RE



Slika 17: Repetitorske postaje s kanali sistema ZARE

✓ Podsistem osebnega klica

V sistemu zvez ZA-RE deluje tudi podsistem osebnega klica (pozivniki). Ta omogoča pošiljanje pisnih sporočil imetnikom sprejemnikov osebnega klica. Sporočila pošilja ReCO Celje. Če bi bilo nujno, bi bilo mogoče namestiti tudi mobilni digitalni repetitor.

P - 19		Radijski imenik sistema zvez ZARE in ZARE+
	P-19/1	Navodilo za uporabo radijskih zvez

8 ZAŠČITNI UKREPI TER NALOGE ZAŠČITE, REŠEVANJA IN POMOČI

Pri izvajanju zaščitnih ukrepov in nalog ZRP je glavna vloga občine Rogatec na povezovanju ter koordinaciji nalog in aktivnosti med krajevnimi skupnostmi, drugimi organi in službami občinskega pomena in regijskim nivojem (URSZR).

8.1 Zaščitni ukrepi

Ob poplavah se izvajajo naslednji zaščitni ukrepi:

- prostorski, gradbeni in drugi tehnični ukrepi,
- evakuacija,
- sprejem in oskrba ogroženih prebivalcev,
- radiološka, kemična in biološka zaščita,
- zaščita kulturne dediščine.

8.1.1 Prostorski , urbanistični in drugi tehnični ukrepi

Prostorski, gradbeni in drugi tehnični ukrepi se začnejo izvajati takoj po prvih obvestilih o zviševanju vodostaja vodotokov.

Obvezne javne gospodarske službe na področju urejanja voda (koncesionarji) DRSV, Sektor območja spodnje Save, Sektor območja Savinje, in drugi pristojni organi (komunalne službe in režijski obrati občin) poostrijo nadzor nad zadrževalniki vode, nasipi, kjer obstaja nevarnost, da bi narasle vode lahko te objekte poškodovale. Glede na stanje lahko pravočasno predlagajo ukrepe (gradnja in utrjevanje nasipov, gradnja zadrževalnikov, odstranjevanje plavja iz struge, izkopi razbremenilnih kanalov za odvajanje poplavnih vod, ščitenje posameznih objektov s tesnjenjem odprtih in drugi ukrepi), z namenom zavarovati ljudi in njihovo premoženje pred poplavami.

Pri opravljanju nalog omenjena podjetja v občini Rogatec sodelujejo s poveljnikom CZ občine Rogatec.

Štab CZ občine Rogatec in enote Civilne zaščite občine Rogatec, javne gospodarske službe na področju urejanja voda (koncesionarji) in druga podjetja morajo takoj ob pojavu nevarnosti nastopa visokih voda začeti izvajati operativne zaščitne ukrepe. Izvajajo se ukrepi dodatne obrambe nasipov, zapora ali ščitenje prometnic, ipd. Ti ukrepi so možni, če je opozorilo na nevarnost posredovano dovolj zgodaj.

Občina Rogatec nima tehnično reševalne enote CZ, ima pa z lokalnimi podjetji sklenjene pogodbe o sodelovanju v naravnih in drugih nesrečah, zato po potrebi podjetja s sklenjeno pogodbo sodelujejo pri izvajanju interventnih del z gradbeno mehanizacijo, prevozi oseb in materiala ter izdelavi in postavitvi nadomestnih mostov. Omenjena podjetja aktivira poveljnik štaba Civilne zaščite občine Rogatec ali njegov namestnik.

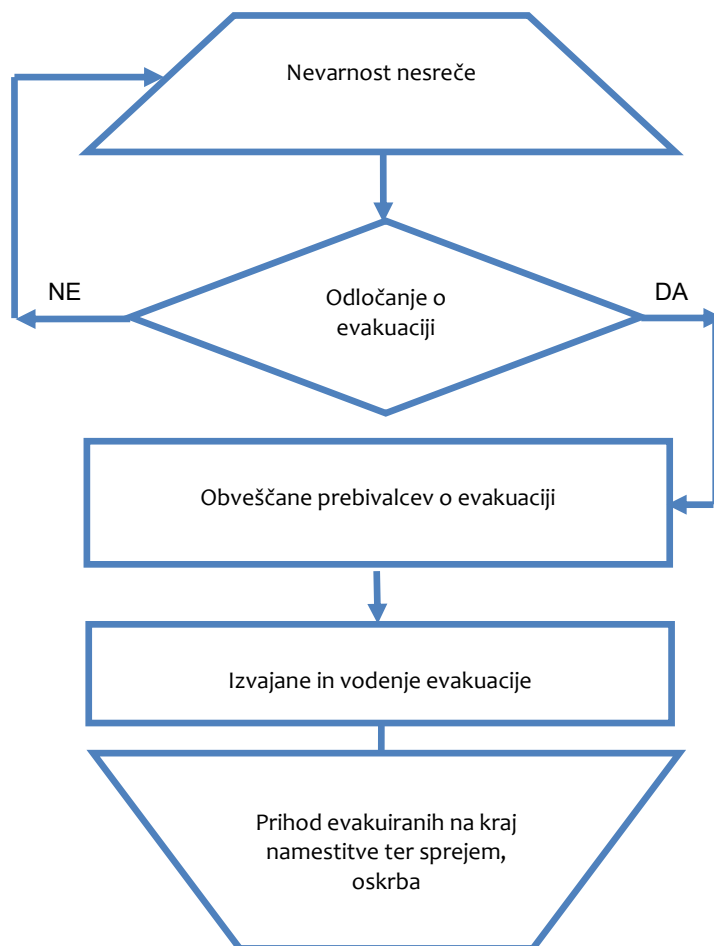
Ob poplavi naloge izvajanja zapor cest in zagotovitev začasnih obvozov izvedejo podjetja oziroma službe zadolžene za vzdrževanje cest (komunalne službe in režijski obrati občine, VOC Celje, DARS, Medobčinski inšpektorat in redarstvo). Policija izvaja nadzor in urejanje

prometa na ogroženem območju. Slovenske železnice (SŽ) poskrbijo za potrebno varnost na železniški infrastrukturi. Upravljaec javne železniške infrastrukture (SŽ-Infrastruktura, d.o.o.) je dolžan, v primeru nevarnosti poplav na železniški infrastrukturi, železniški promet nemudoma ustaviti in nadaljnje aktivnosti v zvezi z njimi izvajati po veljavnih internih predpisih.

P - 1	Podatki o poveljniku, namestniku poveljnika in članih štaba CZ
P - 2	Podatki o odgovornih osebah v Skupnem organu za CZ in PV
P - 3	Pregled občinskih sil za zaščito, reševanje in pomoč
P - 4	Podatki o občinskih organih, službah in enotah CZ
P - 24	Pregled enot, služb in drugih operativnih sestavov društev nevladnih organizacij, ki sodelujejo pri reševanju

8.1.2 Evakuacija

DIAGRAM POTEKA
AKTIVNOSTI



Evakuacija je organiziran umik prebivalcev z ogroženega na varnejše območje. Evakuacija ob poplavah se izvaja le, če z drugimi ukrepi ni mogoče zagotoviti varnosti ljudi in

materialnih dobrin. Evakuacijo v občini Rogatec lahko odredi župan, v nujnih primerih pa tudi vodja intervencije ali poveljnik CZ občine Rogatec.

Evakuacija se izvaja pred nastopom poplav, se pravi ob vidnem naraščanju vode v poplavno ogroženih predelih. Če je dovolj časa, se lahko poleg ljudi in živali evakuirajo tudi materialne dobrine. Na območjih, na katerih je odrejena evakuacija, se morajo prebivalci preseliti v določen kraj v času in na način, kot je določeno z načrti zaščite in reševanja oziroma z odločitvijo pristojnega organa.

Občina Rogatec območja, na katerega so prebivalci evakuirani, krije stroške v zvezi z njihovo nastanitvijo in oskrbo ter izobraževanjem. Nadomestilo stroškov nastalih z evakuacijo občanov občine Rogatec krije občina Rogatec.

Evakuacijo (popis prebivalcev) izvaja štab CZ občine Rogatec ob sodelovanju s prevoznimi podjetji, zavodi in drugimi organizacijami ter prostovoljnimi humanitarnimi in drugimi nevladnimi organizacijami, ki so določene z načrtom zaščite in reševanja.

Občina Rogatec v Načrtih zaščite in reševanja ob poplavah v občini Rogatec ni določila območja, iz katerega se evakuirajo prebivalci, saj poplave lahko prizadenejo več manjših delov občine in jih ni moč predvideti. V prilogah in dodatkih k načrtom zaščite in reševanja pa so določeni evakuacijska zbirališča, poti in sprejemališča, kraji in objekti nastanitve ter izvajalci evakuacije.

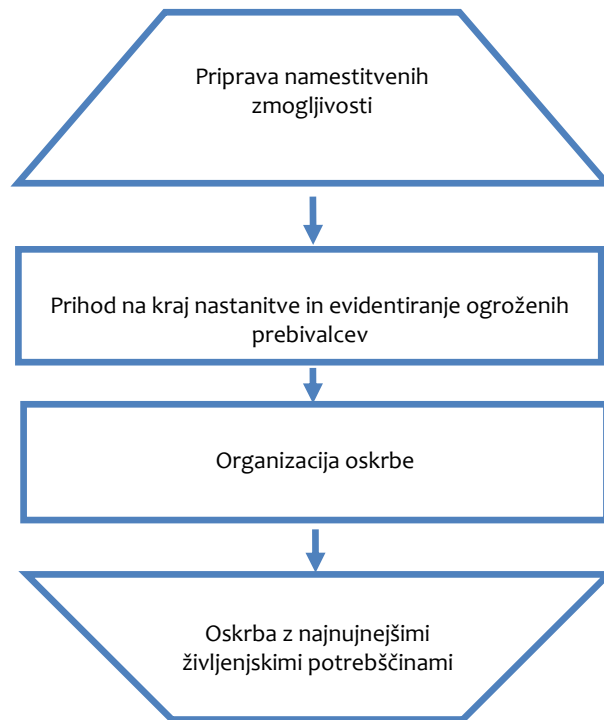
P - 20	Pregled sprejemališč za evakuirane prebivalce
P - 21	Pregled objektov, kjer je možna začasna nastanitev ogroženih prebivalcev in njihove zmogljivosti, ter lokacije primerne za postavitve zasilnih prebivališč
P - 22	Pregled organizacij ki zagotavljajo prehrano
D - 20	Zaščitni ukrep evakuacija - priporočila

8.1.3 Sprejem in oskrba ogroženih prebivalcev

Sprejem in oskrba ogroženih ter prizadetih prebivalcev obsega:

- urejanje sprejemališč za evakuirane prebivalce,
- urejanje začasnih prebivališč (če je le mogoče prebivalce namestimo v zidane objekte oziroma v bivalnike, v nujnih primerih pa v šotore),
- nastanitev prebivalstva (VIZ Rogatec...),
- oskrba z najnujnejšimi življenjskimi potrebščinami ter
- zbiranje in razdeljevanje humanitarne pomoči

DIAGRAM POTEKA AKTIVNOSTI



Oskrba evakuiranih prebivalcev je v pristojnosti Občine Rogatec. Izvajajo jo občinske enote Civilne zaščite s podporo gasilskih enot. V pomoč so jim humanitarne organizacije – Območno združenje RK Šmarje pri Jelšah, Slovenska Karitas, v skladu s svojimi zmožnostmi pa pomaga tudi Center za socialno delo Šmarje pri Jelšah.

Evakuirani prebivalci se zberejo na lokacijah, ki so namenjene za sprejemanje evakuiranih prebivalcev. Zadolžene osebe za sprejem (ki jih ob nesreči določi poveljnik CZ občine) naredijo popis oseb, ki se evakuirajo in določijo mesto nastanitve za posameznega prizadetega občana. Prizadete se namesti v začasna bivališča (obstoječi primerni objekti), če teh kapacitet ni dovolj se uredijo namestitve v bivalnikih ali v šotorih. Prehrana za prizadete prebivalce se uredi v objektih javne prehrane v občini Rogatec ali pa jo pripravljajo restavracije, s katerimi ima za potrebe zaščite in reševanja občina Rogatec sklenjeno pogodbo.

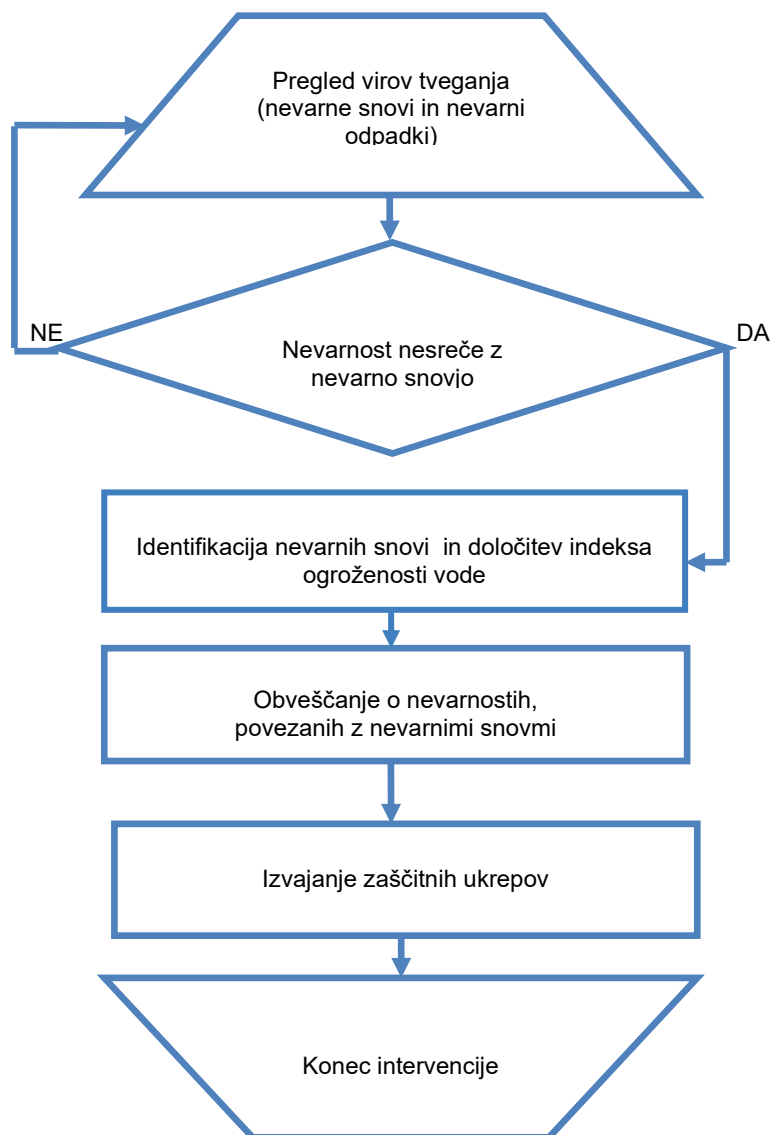
V kolikor kapacitete v občini Rogatec ne zadoščajo za nastanitev in oskrbo vseh prizadetih prebivalcev, se občina poveže s sosednjimi občinami oziroma za pomoč zaprosi štab CZ za Zahodno Štajersko.

Pri oskrbi ogroženega prebivalstva sodelujejo tudi humanitarne organizacije (Rdeči križ, Karitas). Preko humanitarnih organizacij se zagotavlja tudi denarna pomoč, za kar se objavi tekoči račun na katerega se ta denarna sredstva zbirajo.

P - 20	Pregled sprejemališč za evakuirane prebivalce
P - 21	Pregled objektov, kjer je možna začasna nastanitev ogroženih prebivalcev in njihove zmogljivosti, ter lokacije primerne za postavitve zasilnih prebivališč
P - 22	Pregled organizacij ki zagotavljajo prehrano
P - 23	Pregled lokacij načrtovanih za potrebe zaščite in reševanja v občinskih prostorskih aktih
D - 21	Zaščitni ukrep sprejem in oskrba prebivalcev

8.1.4 Radiološka, kemijska in biološka zaščita

DIAGRAM POTEKA AKTIVNOSTI



Ob poplavah nastane nevarnost, da zaradi poškodb na objektih in napravah, v katerih se proizvajajo, uporabljajo, hranijo ali prevažajo nevarne snovi, pride do nenadzorovanega uhajanja teh snovi v okolje, predvsem v poplavljenе vode. Regijske enote za RKB-zaščito morajo takoj ob poplavah oziroma takrat, ko se nivo vode zniža, pregledati celotno ogroženo območje in ugotoviti prisotnost, vrsto ter količino nevarnih snovi v okolju.

RKB zaščita, obsega:

- evidentiranje virov tveganja zaradi nevarnih snovi,
- izvidovanje nevarnih snovi v okolju (detekcija, identifikacija, dozimetrija, preprostejše analize),
- ugotavljanje in označevanje meja kontaminiranih območij,
- ugotavljanje prenehanja radiološke in kemijske nevarnosti,
- jemanje vzorcev za analize in preiskave,
- usmerjanje, usklajevanje in izvajanje zaščitnega ukrepa,
- dekontaminacija ljudi in opreme,
- zbiranje in odstranjevanje nevarnih snovi.

Še posebej je zaradi velikih količin (uporaba v prometu in gospodinjstvih) treba izvajati nadzor nad iztekanjem nafte in naftnih derivatov ter preveriti stanje cistern za kurilno olje v individualnih zgradbah. Lastniki in uporabniki objektov in naprav, ki so namenjeni javni oskrbi z vodo, proizvodnji, prometu in skladiščenju živil, zdravil in živalske krme, javni zdravstveni službi in izobraževanju otrok, morajo zagotoviti zaščitna sredstva in izvajati predpisane ukrepe za RKB-zaščito.

V primeru poplav RKB-zaščita predstavlja tudi preprečevanje izliva in raznosa nevarnih in kužnih snovi (fekalije) v poplavno vodo ter ugotavljanje ustreznosti pitne vode, poplavljenih prehranskih izdelkov, prostorov in območij ter njihovo dezinfekcijo in varno odlaganje.

V primeru izlita nevarnih snovi v okolje se v njihovo odkrivanje vključi PGD Steklarna Rogaška Slatina, ki ima koncesijo za ukrepanje ob nesrečah z nevarnimi snovmi. Ker Občina Rogatec nima lastnih enote CZ za RKB izvidovanje, po potrebi na Izpostavo URSZR Celje naslovi zahtevo po posredovanju regijske enote CZ za RKB izvidovanje.

Ob pojavu RKB kontaminacije Občina Rogatec za dekontaminacijo ljudi, živali in okolja najprej uporabi GEŠP Steklarna Rogaška Slatina, če te ne zadostujejo, pa prosi za pomoč regijo, da zagotovi enote CZ za RKB dekontaminacijo ali za to usposobljene enote Slovenske vojske.

P – 23	Pregled lokacij načrtovanih za potrebe zaščite in reševanja v občinskih prostorskih aktih
D – 3/8	Navodilo – kako ravnamo ob nesreči z nevarnimi snovmi

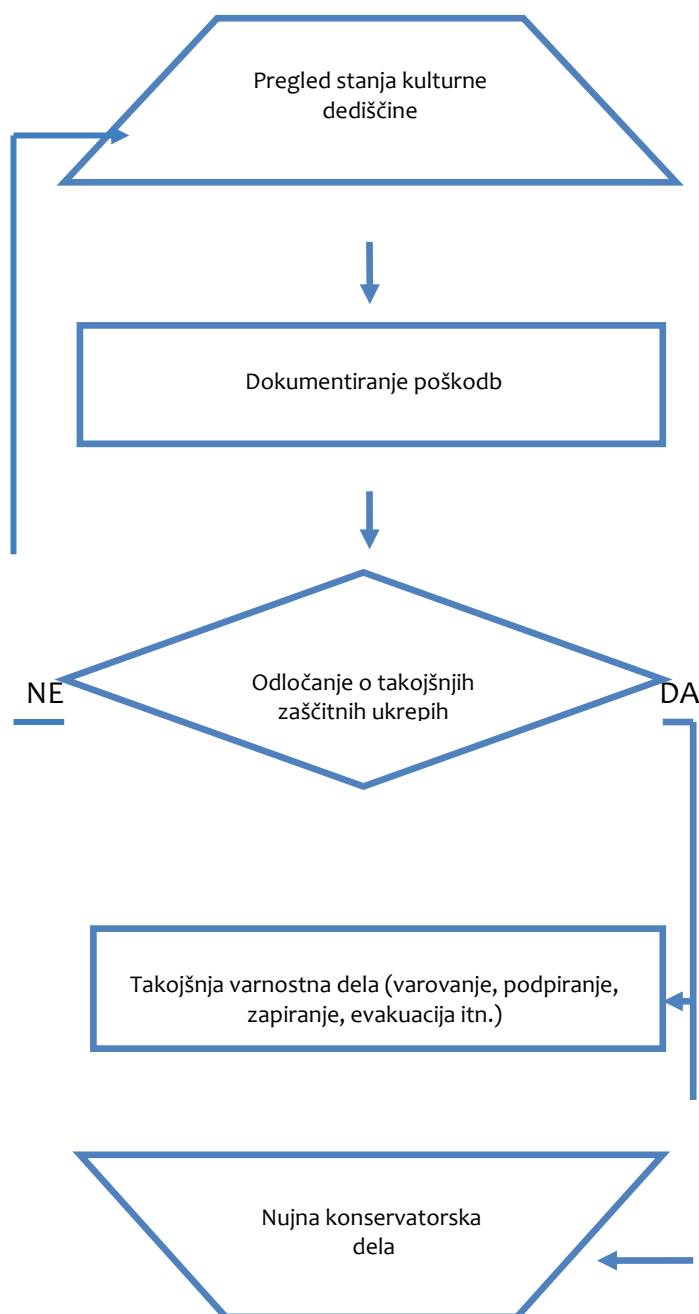
Za detekcijo in identifikacijo kemijskih, bioloških ali drugih virov ogrožanja ob nesreči z nevarno snovjo se lahko aktivira tudi ekološki laboratorij z mobilno enoto (ELME), mobilno

enoto z ekološkim laboratorijem (MEEL) ter sodeluje s SV in njenimi zmogljivostmi. (V kolikor ne zadostuje GEŠP Steklarna Rogaška Slatina).

P - 12	Pregled gasilskih enot širšega pomena s podatki o poveljnikih in namestnikih poveljnikov
---------------	--

8.1.5 Zaščita kulturne dediščine

DIAGRAM POTEKA AKTIVNOSTI



Zaščita kulturne dediščine obsega priprave in izvajanje ukrepov za zmanjšanje nevarnosti ter preprečevanje in zmanjšanje škodljivih vplivov poplav na kulturno dediščino. Priprave in zaščitne ukrepe izvajajo lastniki in uporabniki kulturne dediščine, strokovna služba za varstvo kulturne dediščine, občine in država. Pri izvajanju zaščite kulturne dediščine ob poplavah po potrebi sodelujejo tudi službe ter druge sile za zaščito, reševanje in pomoč – prostovoljna gasilska društva in enote CZ občine Rogatec.

Stavbno kulturno dediščino je treba čim prej zavarovati tudi pred vremenskimi vplivi, premično pa premestiti v ustrezne objekte, kjer se lahko izvajajo tudi najnujnejša konzervatorska dela.

Ministrstvo za kulturo vodi register nepremične kulturne dediščine, ki je uradna zbirka podatkov o nepremični kulturni dediščini na območju Republike Slovenije. Podatki, relevantni za zaščito in reševanje dediščine ob poplavah, so dostopni za pregledovanje na spletni strani <https://gisportal.gov.si/evrd>. Podatki iz registra so javni.

Prezem in uporaba digitalnih podatkov sta možna preko spletnih servisov in prenosa podatkov (shp format) na naslednjih povezavah:

- Prezem podatkov (shp)
 - <https://podatki.gov.si/dataset/varstveni-rezimi-kulturne-dediscine-evrd>
- Spletni servisi:
 - https://gisportal.gov.si/arcgis/rest/services/MK/Evrd_servis/MapServer
 - https://gisportal.gov.si/arcgis/services/MK/Evrd_servis/MapServer/WMSServer?request=GetCapabilities&service=WMS
 - https://gisportal.gov.si/arcgis/rest/services/MK/Evrd_servis/FeatureServer

P - 31

Pregled kulturne dediščine

Stavbno kulturno dediščino je treba čim prej zavarovati tudi pred vremenskimi vplivi, premično pa premestiti v ustrezne objekte, kjer se lahko izvajajo tudi najnujnejša konzervatorska dela.

Zaščita kulturne dediščine obsega priprave in izvajanje ukrepov za zmanjšanje nevarnosti ter preprečevanje škodljivih vplivov poplav na kulturno dediščino. Priprave in zaščitne ukrepe ter tudi ukrepe reševanja ob poplavah izvajajo lastniki in uporabniki oziroma upravljavci kulturne dediščine, strokovna služba za varstvo kulturne dediščine, občine in država. Zaščita in reševanje kulturne dediščine vključuje tudi premestitev premične kulturne dediščine, če je to potrebno zaradi obsega poplav in nevarnosti za uničenje dediščine.

Pri izvajanju zaščite in reševanja kulturne dediščine po potrebi sodelujejo tudi enote in službe CZ občine Rogatec, gasilske enote in druge sile za ZRP, če je tako predhodno usklajeno z lastniki in uporabniki oziroma upravljavci kulturne dediščine.

Pri popisu in pregledu stanja kulturne dediščine ob morebitnih poplavah sodeluje štab CZ občine Rogatec, zaposleni na občinski upravi občine Rogatec ter Zavod za varstvo kulturne

dediščine območna enota Celje. Potek varnostnih in konzervatorskih del ustrezne službe občinske uprave uskladijo z Zavodom za varstvo kulture deniščine.

Usklajevanje aktivnosti med občino Rogatec in ustanovami s področja varstva kulturne dediščine ter strokovnimi konzervatorskimi ekipami vodi in ureja Izpostava URSZR Celje.

8.2 Naloge zaščite, reševanja in pomoči

Ukrepi in naloge zaščite, reševanja in pomoči so namenjeni preprečitvi, ublažitvi, zmanjšanju ob poplavih se izvajajo predvsem naslednje naloge:

- tehnično reševanje ob poplavih,
- prva pomoč in nujna medicinska pomoč,
- veterinarska pomoč,
- zagotavljanje osnovnih pogojev za življenje.

8.2.1 Tehnično reševanje ob poplavih

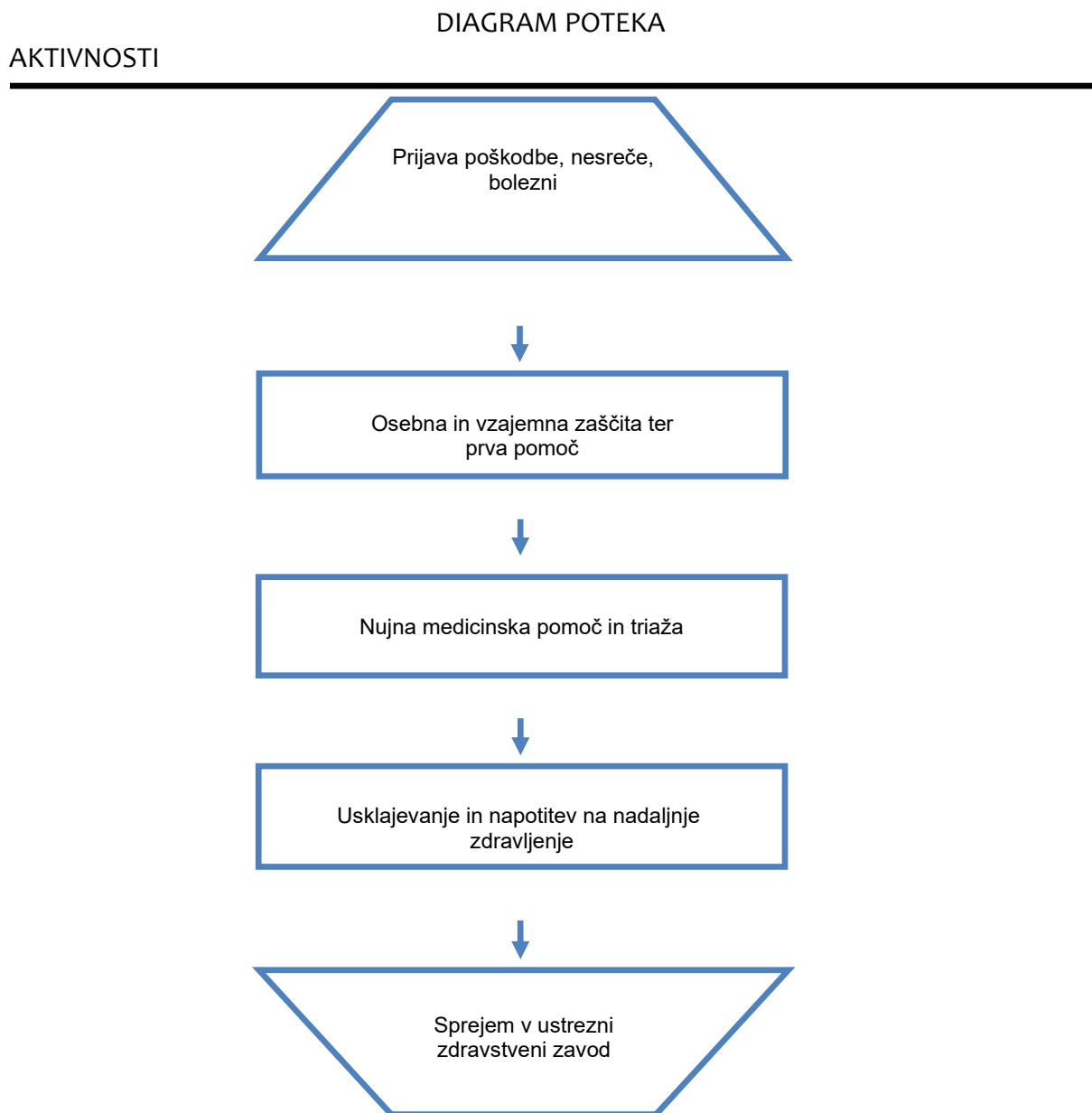
Ob poplavih reševanje ljudi, živali in materialnih dobrin iz vode, iskanje pogrešanih in črpanje vode iz zalitih in poplavljenih objektov opravljaj gasilske enote občine Rogatec, gasilska enota širšega pomena PGD Steklarna Rogaška Slatina, na zaprosilo poveljnika CZ občine Rogatec pa tudi regijske tehnično-reševalne enote CZ ter ekipe za reševanje na vodi in iz vode.

Ob poplavih se izvajajo gradnje in popravila vodne infrastrukture, pri tem pa sodelujejo obvezne javne gospodarske službe na področju urejanja voda (DRSV, Sektor območja Savinje,), upravljavci objektov ter druge pristojne organizacije (OKP Rogaška Slatina), Elektro Celje za popravila elektro vodov, podjetja za vzdrževanje cest (VOC Celje, DRSI) SŽ za popravilo železniške infrastrukture, gradbena podjetja z ustrežno mehanizacijo in drugi.

Pri opravljanju teh nalog po potrebi sodelujejo tudi enote SV.

P - 2	Podatki o odgovornih osebah v Skupnem organu za CZ in PV
P - 3	Pregled občinskih sil za zaščito, reševanje in pomoč
P - 7	Pregled javnih in drugih služb, ki opravljajo dejavnost pomembno za ZRP
P - 11	Pregled gasilskih enot s podatki o poveljnikih in namestnikih poveljnikov
P - 12	Pregled gasilskih enot širšega pomena s podatki o poveljnikih in namestnikih poveljnikov

8.2.2 Prva pomoč in nujna medicinska pomoč



Ob poplavah se v okviru **prve pomoči** izvajajo le najnujnejši ukrepi za ohranitev življenja in varovanja zdravja ljudi na prizadetem območju. Prva pomoč se izvaja zunaj zdravstvenih zavodov, skupaj z reševanjem na kraju samem. Namen dajanja prve pomoči je, da poškodovani lahko čim prej in v kar najboljšem stanju pride do strokovne medicinske pomoči oziroma zdravljenja.

Prvo pomoč ob poplavah po potrebi izvajajo ekipa prve pomoči CZ občine Rogatec, ter ekipe prve pomoči v sklopu OGP Rogatec in OZRK Šmarje pri Jelšah. Njihove naloge so nudenje prve pomoči poškodovanim in obolelim, sodelovanje pri prevozu in negi poškodovanih ter obolelih in izvajanju sanitarno-higienskih in protiepidemičnih ukrepov. Pri

opravljanju teh nalog lahko sodeluje tudi vojaška zdravstvena služba. Manjše poškodbe si prizadeti prebivalci oskrbijo v okviru osebne in vzajemne zaščite.

Nujno medicinsko pomoč (NMP) ob poplavah izvajajo službe nujne medicinske pomoči, organizirane na primarni in sekundarni ravni zdravstvene dejavnosti skladno s smernicami za delovanje sistema nujne medicinske pomoči ob množičnih nesrečah (NMP Šmarje pri Jelšah)

Naloge vseh ekip za izvajanje NMP so:

- v najkrajšem mogočem času dati pacientu NMP;
- zagotoviti neprekinjeno NMP;
- zagotoviti nujne prevoze poškodovanih in obolelih oseb;
- v najkrajšem mogočem času prepeljati pacienta v javni zdravstveni zavod;
- upoštevati predpisane higienske in protiepidemične ukrepe, ki jih določi NIJZ in jih izvajajo različne službe: NIJZ, OE Celje spremlja izvajanje teh ukrepov, ZIRS, OE Celje pa vrši inšpekcijsko nadzorstvo;
- oskrba z zdravili in medicinskimi pripomočki.

Ob poplavah lahko pride tudi do utopitev ljudi. Za reševanje iz vode in nujno medicinsko pomoč sta potrebna specifično znanje in oprema. Za reševanje iz vode so pripravljene in usposobljene posebne enote potapljačev, gasilcev in enote za reševanje na vodi in iz nje. Enote, ki rešujejo ljudi iz vode ali na njej, naletijo tudi na mrtve. Te rešujejo enako kot žive. Če je le najmanjše upanje, da je poškodovanec živ, se mora takoj začeti oživljati. Smrt mora v takih primerih obvezno ugotoviti in potrditi pooblaščen zdravnik. Ob obsežnih poplavah in večjem številu mrtvih bi se poleg rednih služb, ki opravljajo identifikacijo mrtvih, aktivirala tudi enota za identifikacijo mrtvih pri Inštitutu za sodno medicino Medicinske fakultete v Ljubljani. Glede na to, da so poplave povečini napovedane, se predvideva, da število utopljenecv ne bo veliko.

Preživeli ob obsežnih poplavah in svojci žrtev poplav zaradi psihične prizadetosti (strah, izguba doma in drugo) pogosto potrebujejo psihološko pomoč. Psihološko pomoč ob poplavah dajejo različni strokovnjaki (psihologi, terapevti, duhovniki in drugi). Občina Rogatec organizira v sodelovanju s strokovnimi službami psihološko pomoč. Psihološko pomoč zagotavljajo tudi Župnijska Karitas in OZRK Šmarje pri Jelšah. Psihološka pomoč lahko poteka na večih lokacijah, zato v načrtu ni striktno določena lokacija.

Pri opravljanju teh nalog po potrebi sodelujejo tudi vojaški psihologi. V ta namen se lahko vnaprej pripravijo zgibanke prve psihološke pomoči preživelim v nesreči, z napotki, kako naj si pomagajo in kje lahko dobijo strokovno pomoč, če jo potrebujejo.

V kolikor občina Rogatec ugotovi, da nima zadostnega števila strokovnjakov za pomoč zaprosi regijo katera le-te pridobi iz drugih sredin, po možnosti v okviru regije iz neprizadetih občin ali preko Štaba CZ RS.

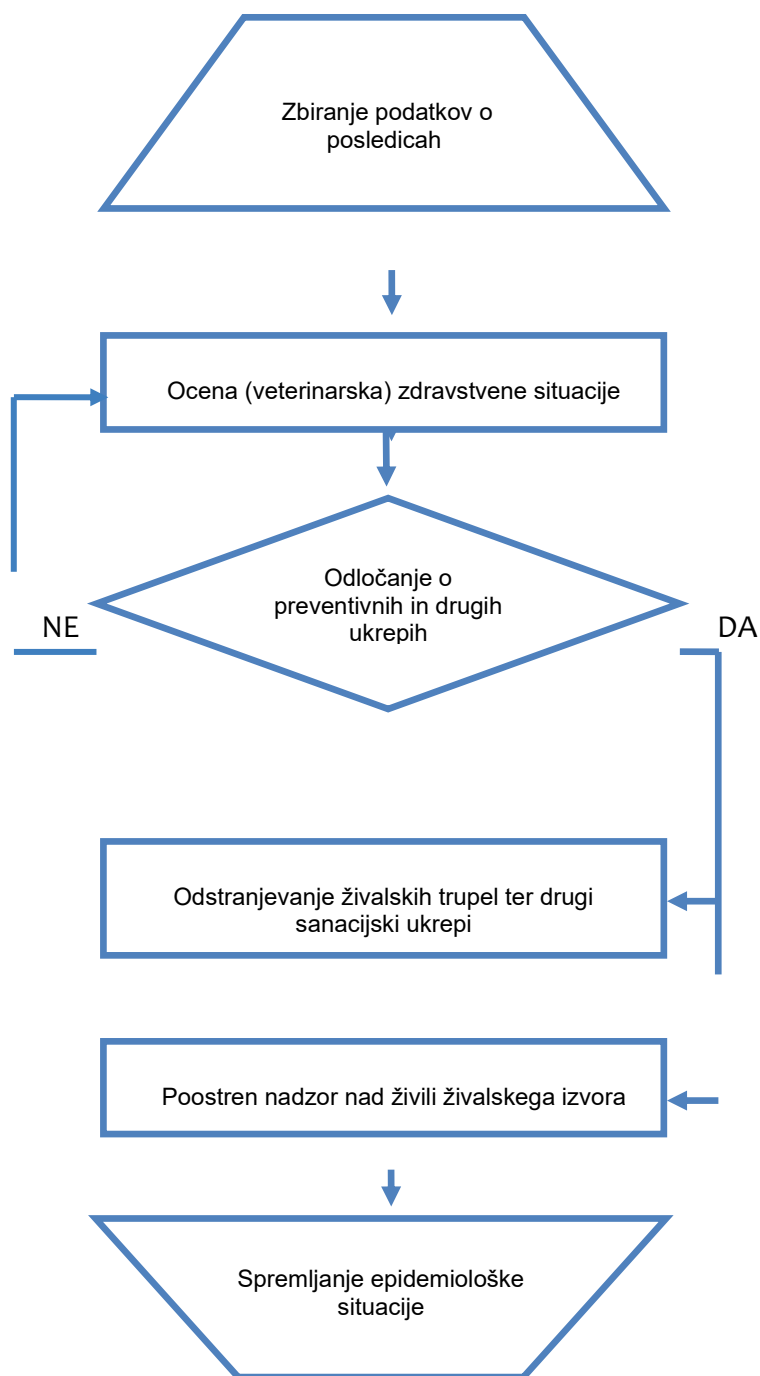
Prostovoljni reševalci, poklicni gasilci in so skladno s smernicami za psihološko pomoč reševalcem prav tako deležni psihološke pomoči, če jo potrebujejo.

P - 3	Pregled občinskih sil za zaščito, reševanje in pomoč
P - 24	Pregled enot, služb in drugih operativnih sestavov društev nevladnih organizacij, ki sodelujejo pri reševanju

P - 25	Pregled človekoljubnih organizacij
P - 26	Pregled centrov za socialno delo
P - 27	Pregled zdravstvenih domov, zdravstvenih postaj in reševalnih postaj
P - 28	Pregled splošnih in specialističnih bolnišnic

8.2.3 Veterinarska pomoč

DIAGRAM POTEKA AKTIVNOSTI



Veterinarska pomoč ob poplavah obsega:

- zbiranje podatkov o poškodovanih in poginulih živalih na poplavljenem območju,
- nujno veterinarsko pomoč poškodovanim in obolelim živalim (nujna veterinarska pomoč je poseg, s katerim se odpravi neposredna nevarnost za življenje živali),
- sodelovanje pri odstranjevanju živalskih trupel,
- poostren nadzor nad živili živalskega izvora,
- spremljanje epizootiološke situacije.

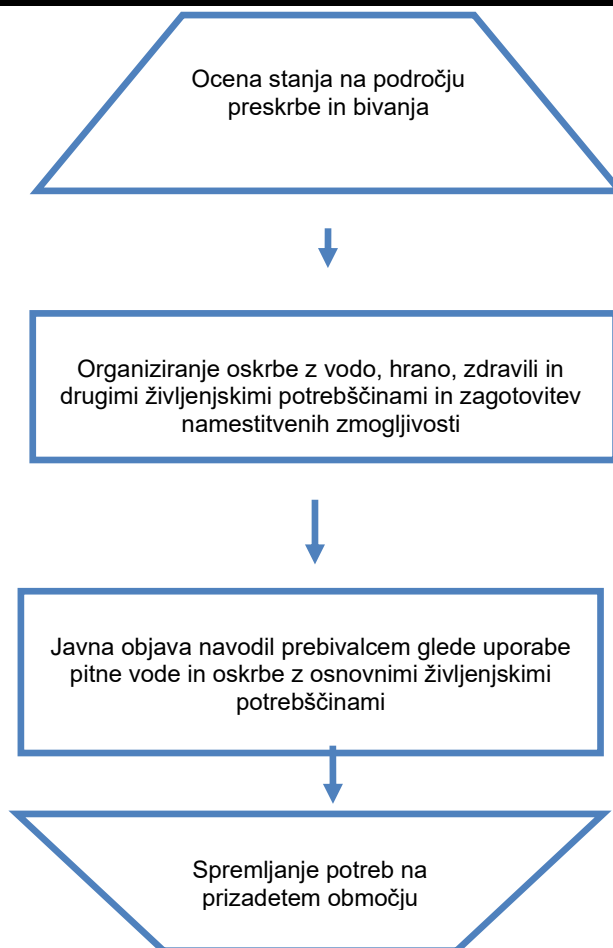
Naloge veterinarske pomoči opravljajo veterinarji Veterinarskega centra Kropec in Tačka, ter delavci UVHVVR, OU Celje in NVI , OE Celje.

Podatke o poškodovanih in poginulih živalih, zbirata lokalna veterinarska centra skupaj, ter jih posredujejo štabu CZ občine Rogatec. Zakol poškodovanih živali in odstranjevanje živalskih kadavrov določi UVHVVR. Prav tako postopke in lokacije pokopa kadavrov določi UVHVVR.

P - 29	Pregled veterinarskih organizacij
---------------	-----------------------------------

8.2.4 Zagotavljanje osnovnih pogojev za življenje

DIAGRAM POTEKA
AKTIVNOSTI



Zagotavljanje osnovnih pogojev za življenje ob poplavah obsega:

- nujno zdravstveno oskrbo ljudi in živali,
- nastanitev in oskrbo s pitno vodo, hrano, zdravili in drugimi osnovnimi življenjskimi potrebščinami,
- zagotavljanje razmer za osebno higieno,
- zagotavljanje delovanja nujne komunalne infrastrukture,
- oskrbo z električno energijo,
- zagotavljanje nujnih prometnih povezav,
- zagotavljanje nujnih telekomunikacijskih zvez,
- zagotavljanje in zaščito nujne živinske krme.

Da bi to zagotovili, je treba čim prej vzpostaviti delovanje infrastrukturnih objektov in naprav.

Za izvajanje nalog na področju zagotavljanja osnovnih pogojev za življenje so zadolžene javne službe in druge organizacije s področja infrastrukture ter poveljnik CZ občine Rogatec.

Za izvajanje nalog na področju zagotavljanja osnovnih pogojev za življenje so zadolžene naslednje javne službe:

- Zdravstvena postaja Rogatec
- NMP Šmarje pri Jelšah
- Veterinarska postaja Kropec
- Veterinarska postaja Tačka
- OKP Rogaška Slatina
- VOC Celje
- Elektro Celje
- Ostala podjetja s koncesijami oziroma pogodbami.

Časa in delovanja vzpostavitve infrastrukturnih objektov in naprav glede na različne scenarije poplav ne moremo natanko določiti.

Osnovni pogoji za življenje bodo vzpostavljeni takrat, ko bodo izpolnjeni pogoji za preklc odrejenih zaščitnih ukrepov.

D – 3/5	Navodilo – kako ravnamo ob pojavu nalezljivih bolezni
D – 3/16	Navodilo kako zagotoviti varno pitno vodo
D – 3/17	Navodilo nujna zaloga hrane

9 OSEBNA IN VZAJEMNA ZAŠČITA

Osebna in vzajemna zaščita obsegata vse ukrepe prebivalcev za preprečevanje in ublažitev posledic poplav za njihovo zdravje in življenje ter varnost njihovega premoženja.

Za organiziranje, razvijanje in usmerjanje osebne in vzajemne zaščite skrbi občina Rogatec. Zelo pomembno je, da so prebivalci seznanjeni s postopki, ki jih morajo izvesti za zavarovanje lastnih življenj oziroma imetja, kar je še posebno pomembno, če živijo na območjih, kjer voda lahko zelo hitro naraste. Občina Rogatec lahko organizira ustrezno svetovalno službo, ki jo praviloma opravljajo prostovoljci, zlasti psihologi, sociologi, socialni delavci, zdravstveni delavci, strokovnjaki s področja zaščite in reševanja ter drugi. V dejavnost se vključujejo tudi humanitarne organizacije in prostovoljci. Določijo se lokacije in telefonske številke za delo svetovalne službe, število prostovoljcev iz vrst psihologov, sociologov, socialnih delavcev, zdravstvenih delavcev, strokovnjakov s področja zaščite in reševanja, določi se lokacija informacijskega centra, pomoč ogroženim skupina prebivalcev in spremljanje socialni razmer na prizadetem območju. Preko Zahodno Štajerske regije, ki je zadolžena za distribucijo preventivnega gradiva (zgibanke idr.), ki ga v okviru usposabljanja prebivalcev za osebno in vzajemno zaščito pripravlja država Občina Rogatec priskrbi potrebno preventivno gradivo za obveščanje.

Občani samoiniciativno ali na alarmni znak za nevarnost poplav pričnejo z izvajanjem osnovnih zaščitnih ukrepov za zaščito premoženja, kamor sodijo:

- evakuacija materialnih dobrin iz kletnih etaž,
- umik vozil ter večjega in vrednejšega premoženja s poplavnega območja,
- obveščanje štaba CZ občine Rogatec o situaciji in problematiki v njihovem bivalnem okolju,
- pomoč bližnjim in sosedom, ki so pomoči potrebni,
- umik ljudi (predvsem otrok, starejših, obolelih) na varno,
- spremljanje razvoja nesreče (osebno, preko medijev) in priprava na nesrečo

Med aktivnosti zmanjšanja poplavne ogroženosti uvrščamo poleg gradbenih (gradnja protipoplavne infrastrukture, redno vzdrževanje in obnavljanje itn.) tudi negradbene ukrepe (ozaveščanje in informiranje javnosti, napovedovanje poplav itn.). Eden izmed mogočih ukrepov je tudi postavitve znaka za nevarnost poplav, kot so na primer table s koto, ki označujejo višino poplave na območju z relativno veliko gostoto obiska lokalnega prebivalstva. V bivalnem in delovnem okolju poverjeniki za CZ usmerjajo izvajanje osebne in vzajemne zaščite prebivalcev

P - 1		Podatki o poveljniku, namestniku poveljnika in članih štaba CZ
P - 2		Podatki o odgovornih osebah v Skupnem organu za CZ in PV
P - 3		Pregled občinskih sil za zaščito, reševanje in pomoč
P - 4		Podatki o občinskih organih, službah in enotah CZ
D - 2		Načrt dejavnosti občine Rogatec ob naravnih in drugih nesrečah
D - 3		Navodila za ravnanje ob naravnih in drugih nesrečah
	D - 3/1	Navodilo – kako ravnamo ob poplavi in ukrepi po poplavi
	D - 3/15	Navodilo kako zagotoviti prvo psihološko pomoč

	D - 3/16	Navodilo kako zagotoviti varno pitno vodo
	D - 3/17	Navodilo nujna zaloga hrane

10 RAZLAGA POJMOV IN KRAJŠAV

10.1 Pomen pojmov

Hidrološko opozorilo je napoved in/ali opis razmer na vodotokih v Sloveniji, ko so predvidena ali se že pojavljajo razlivanja izven strug ali obalne črte. Hidrološko opozorilo izda ARSO.

Hidrološko poročilo je opis trenutnih in predvidenih hidroloških razmer v Sloveniji. Sestavljeno je iz besednega opisa hidrološkega stanja in napovedi ter grafičnega prikaza visokovodnih razmer, izda ju ARSO.

Opozorilna vrednost vodostajev in pretokov vodotokov ARSO je višina vodne gladine v cm ali pretok v m³/s na vodomernih postajah državnega hidrološkega monitoringa, pri katerem se začnejo prva razlivanja izven strug ali obalne črte.

Intervencijske vrednosti vodostajev in pretokov vodotokov so značilne vrednosti vodostajev in pretokov vodotokov v aplikaciji Monitoring voda v sistemu SMOK, na podlagi katerih poteka koncept odziva ob poplavih.

Meteorologija je znanost o ozračju, ki raziskuje vremenske procese in napoveduje vreme. Osnovni namen rednega in sistematičnega spremljanja meteoroloških pojavov je pravočasno napovedovanje in obveščanje o vremenskih pojavih zaradi zaščite, obrambe in varovanja prebivalstva in dobrin ter čim bolj smotrnega izrabljanja z vremenom, podnebjem in vodami povezanih naravnih danosti.

Nevarnost (naravna ali druga ustrezna) je danost za kateri koli neugoden pojav, ki je povezan z mogočo nesrečo in lahko povzroči neugodne učinke.

Ogroženo območje je območje, na katerem sta zaradi nevarnosti škodljivega delovanja voda, torej poplav in erozije, plazov ter ledu, odvisno od naravnih značilnosti in obstoječe rabe prostora (stalne prisotnosti ljudi in objektov) mogoči ogroženost življenj in zdravja ljudi ter materialna škoda.

Poplava je naravni pojav, ki nastane zaradi zelo močnih padavin ali naglega taljenja snega ali medsebojnega skupnega delovanja ali zaradi visoke plime na morju. Je naravna nesreča, ko izredni vodni pretok povzroči občutno škodo ob razlitju vode iz struge ali akvatorija po okolici.

Poplavni val se pomika po reki navzdol tem hitreje, čim hitreje le-ta narašča. Hitrost poplavnega vala je pri večjih nižinskih rekah od 2 do 5 km/h, pri nenadnih povodnjih hudourniškega značaja pa tudi več kot 15 km/h. Ko vodotok prestopi bregove, se hitrost poplavnega vala hitro zmanjša.

Porečje je območje, s katerega vse celinske vode odtekajo prek potokov, rek ali jezer v reko, jezero ali morje.

Vodno območje je s predpisom določeno območje, ki obsega eno ali več sosednjih povodij, skupaj s pripadajočimi podzemnimi vodami ter obalnim morjem, in je teritorialna podlaga za upravljanje voda.

Vodostaj je višina gladine vode v rečnem koritu. Izražen je v centimetrih glede na koto »0« vodomera. Kota »0« vodomera, glede na katero se meri gladina vode, je postavljena tako, da imajo vodostaji najpogosteje pozitivne vrednosti.

Vodni pretok je tista množina vode, ki preteče skozi ovlažen rečni profil na vodomernem profilu v eni sekundi. Izrazimo ga v m³/s (hitrostjo; $Q=S*v=(m^2)*(m/s)=(m^3/s)$), izračunamo pa tako, da površino ovlaženega profila pomnožimo s srednjo hitrostjo vode. Vodni pretok je povezan z višino vodostaja.

10.2 Razlaga krajšav

ARSO	Agencija Republike Slovenije za okolje
CORS	Center za obveščanje Republike Slovenije
CZ	Civilna zaščita
CZ RS	Civilna zaščita Republike Slovenije
DARS	Družba za avtoceste v Republiki Sloveniji
DRSI	Direkcija Republike Slovenije za infrastrukturo
ELME	Ekološki laboratorij z mobilno enoto
IURSZR	Izpostava Uprave Republike Slovenije za zaščito in reševanje
MEEL	Mobilna enota z ekološkim laboratorijem
MOP	Ministrstvo za okolje in prostor
MZ	Ministrstvo za zdravje
NIJZ	Nacionalni inštitut za javno zdravje
NLZOH	Nacionalni laboratorij za zdravje, okolje in hrano
NMP	Nujna medicinska pomoč
OC SV	Operativni center Slovenske vojske
OKC PU	Operativno-komunikacijski center policijske uprave
OPVP	Območje pomembnega vpliva poplav
ReCO	Regijski center za obveščanje
RKB zaščita	Radiološka, kemična in biološka zaščita
RS	Republika Slovenija
RKS	Rdeči križ Slovenije
SEVESO zavezanci	Obrati večjega ali manjšega tveganja za okolje, uvrščeni na podlagi meril, določenih v Uredbi o preprečevanju večjih nesreč in zmanjšanju njihovih posledic
SMOK	Sistem Monitoringa, Opazovanja in Kontrole
STA	Slovenska tiskovna agencija
SV	Slovenska vojska
URSZR	Uprava Republike Slovenije za zaščito in reševanje
UVHVVR	Uprava za varno hrano, veterinarstvo in varstvo rastlin
ZA-RE	Radijske zveze v sistemu zaščite in reševanja
ZiR	Zaščita in reševanje
ZIRS	Zdravstveni inšpektorat Republike Slovenije
ZRP	Zaščita, reševanje in pomoč

11 PRILOGE IN DODATKI

11.1 Priloge

SKUPNA PRILOGA	POSEBNA PRILOGA	VSEBINA - PODATKI
P - 1		Podatki o poveljniku, namestniku poveljnika in članih štaba CZ
P - 2		Podatki o odgovornih osebah v Skupnem organu za CZ in PV
P - 3		Pregled občinskih sil za zaščito, reševanje in pomoč
P - 4		Podatki o občinskih organih, službah in enotah CZ
P - 5		Seznam občinskih zbirališč sil za ZRP
P - 6		Pregled osebne in Skupne opreme in sredstev pripadnikov občine za ZRP
P - 7		Pregled javnih in drugih služb, ki opravljajo dejavnost pomembno za ZRP
P - 11		Pregled gasilskih enot s podatki o poveljnikih in namestnikih poveljnikov
P - 12		Pregled gasilskih enot širšega pomena s podatki o poveljnikih in namestnikih poveljnikov
P - 14		Pregled avtomobilskih cistern v UE Šmarje pri Jelšah za prevoz pitne vode
P - 15		Podatki o odgovornih osebah v občini , ki se jih obvešča o nesreči
P - 18		Seznam medijev, ki bodo posredovali obvestila o izvedenem alarmiranju in napotke za izvajanje Zaščitnih ukrepov
P - 19		Radijski imenik sistema zvez ZARE in ZARE+
	P-19/1	Navodilo za uporabo radijskih zvez
P - 20		Pregled sprejemališč za evakuirane prebivalce
P - 21		Pregled objektov, kjer je možna začasna nastanitev ogroženih prebivalcev in njihove zmogljivosti, ter lokacije primerne za postavitve zasilnih prebivališč
P - 22		Pregled organizacij ki zagotavljajo prehrano
P - 23		Pregled lokacij načrtovanih za potrebe zaščite in reševanja v občinskih prostorskih aktih
P - 24		Pregled enot, služb in drugih operativnih sestavov društev nevladnih organizacij, ki sodelujejo pri reševanju
P - 25		Pregled človekoljubnih organizacij
P - 26		Pregled centrov za socialno delo
P - 27		Pregled zdravstvenih domov, zdravstvenih postaj in reševalnih postaj
P - 28		Pregled splošnih in specialističnih bolnišnic
P - 29		Pregled veterinarskih organizacij
P - 30		Pregled stacionarnih virov tveganja zaradi nevarnih snovi
P - 31		Pregled kulturne dediščine
P - 33		Občinska komisija za ocenjevanje škode ob naravnih ali drugih nesrečah
P - 34		Podatki o gasilskih enotah
	P - 34/1	PGD Rogatec

	P - 34/2	PGD Dobovec
	P - 34/3	PGD Donačka gora
P - 35		Pregled lokacij siren in oseb s telefoni za vklop siren
P - 36		Znaki za alarmiranje ob nevarnosti naravnih in drugih nesreč
P - 37		Telefonska številka na kateri lahko občani dobijo informacijo o nesreči
P - 38		Navodilo – dajanje prve pomoči
P - 39		Seznam defibrilatorjev AED
P - 40		Evidenčni listi o vzdrževanju načrtov
	P - 40/1	Evidenčni list o vzdrževanju načrta ZiR ob poplavih
P - 42		Ekipe prve pomoči OZRK Šmarje pri Jelšah

11.2 Dodatki

SKUPNI DODATEK	POSEBNI DODATEK	VSEBINA - PODATKI
D - 1		Topografska karta občine Rogatec
D - 2		Načrt dejavnosti občine Rogatec ob naravnih in drugih nesrečah
D - 3		Navodila za ravnanje ob naravnih in drugih nesrečah
	D - 3/1	Navodilo – kako ravnamo ob poplavi in ukrepi po poplavi
	D - 3/2	Navodilo – kako ravnamo ob zemeljskih plazovih
	D - 3/5	Navodilo – kako ravnamo ob pojavu nalezljivih bolezni
	D - 3/8	Navodilo – kako ravnamo ob nesreči z nevarnimi snovmi
	D - 3/15	Navodilo kako zagotoviti prvo psihološko pomoč
	D - 3/16	Navodilo kako zagotoviti varno pitno vodo
	D - 3/17	Navodilo nujna zaloga hrane
	D - 3/18	Navodilo za ravnanje z infektivnimi trupli
D - 4		Navodilo za organiziranje in vodenje informacijskega centra
D - 5		Načrt obveščanja in aktiviranja gasilskih enot
D - 9		Vzorec odredbe za aktivacijo štaba CZ in sil ZRP
D - 10		Vzorec sklepa o aktiviranju načrta ZiR ob nesreči
D - 11		Vzorec sklepa o preklicu izvajanja zaščitnih ukrepov in nalog ZRP

