

0**VODILNA MAPA****115/15****0.1****NASLOVNA STRAN VODILNE MAPE PROJEKTNE DOKUMENTACIJE**

investitor: **OBČINA ROGATEC**
Pot k ribniku 4, SI-3252 Rogatec

objekt: **VRTEC ROGATEC**

vrsta projektne dokumentacije: **PGD - projekt za pridobitev gradbenega dovoljenja**

za gradnjo: **novogradnja**

projektant: **MODULAR arhitekti d.o.o.**
Grudno nabrežje 23, SI-1000 Ljubljana,
matic.lasic@modular.si

odgovorna oseba projektanta: Mojca Gregorski, u.d.i.a.
Matic Lašič, m.i.a.

žig, podpis:.....

odgovorni vodja projekta: **Mojca Gregorski, univ.dipl.inž.arh.**

Identifikacijska številka: **ZAPS A-1222**

Osebni žig, podpis:.....

številka projekta: **115/15**

številka izvoda: 1 2 3 4 5-arhiv

kraj in datum izdelave projekta: Ljubljana, november 2015

0.2**KAZALO VSEBINE VODILNE MAPE**

0	Vodilna mapa
0.1	Naslovna stran vodilne mape
0.2	Kazalo vsebine vodilne mape
0.3	Kazalo vsebine projekta
0.4	Splošni podatki o objektu in soglasjih
0.5	Podatki o izdelovalcih projekta
0.6	Izjava odgovornega vodje projekta za pridobitev gradbenega dovoljenja
0.7	Povzetek revizijskega poročila
0.8	Lokacijski podatki
0.9	Zbirno projektno poročilo
0.10	Izkazi
0.11	Kopije pridobljenih soglasij
0.12	Izjava odgovornega vodje projekta izvedenih del in odgovornega nadzornika
0.13	Priloge

0.3

KAZALO VSEBINE PROJEKTA

št. 115/15

0	Vodilna mapa	št. 115/15
1	Načrt arhitekture Projektant: MODULAR arhitekti d.o.o.	št. A 115/15
2	Načrt krajinske arhitekture Projektant: adkrajine d.o.o.	št. 11-02
3.1	Načrt gradbenih konstrukcij in drugi gradbeni načrti Projektant: LINE d.o.o.	G-248/15
3.2	Načrt zunanje ureditve in kanalizacija Projektant: TEGA INVEST d.o.o.	št. C-1244/11-2015
4.1	Načrt električnih inštalacij in električne opreme Projektant: TE BIRO d.o.o.	št. 73-11/15
4.2	Načrt NN priključka Projektant: TE BIRO d.o.o.	št. 73-11/15 - NN
5.1	Načrt strojnih inštalacij in strojne opreme Projektant: EMINEO d.o.o.	št. 2015 - 057
5.2	Načrt predstavitve vodovoda in vodovodnega priključka Projektant: EMINEO d.o.o.	št. 2015-057/VP
5.3	Načrt predstavitve plinovoda in plinskega priključka Projektant: EMINEO d.o.o.	št. 2015-057/PP
6.1	Načrt telekomunikacij – zunanji TK priključek Projektant: TE BIRO d.o.o.	št. 73-11/15 - TK
7	Tehnološki načrt kuhinje	ni potreben
8	Načrt izkopa in osnovne podgradnje za podzemne objekte	ni potreben
Elaborat 1	Geodetski načrt Izdelovalec: GEODET BIRO d.o.o.	št. GB2015143
Elaborat 2	Študija požarne varnosti Izdelovalec: LOZEJ d.o.o.	št. 076/15-PV
Elaborat 3	Načrt gospodarjenja z gradbenimi odpadki Izdelovalec: MODULAR arhitekti d.o.o.	št. NGGO - 115/15
Elaborat 4	Elaborat gradbene fizike Izdelovalec: MODULAR arhitekti d.o.o.	št. GF - 115/15
Elaborat 5	Ocena zvočne izolacije Izdelovalec: MODULAR arhitekti d.o.o.	Št. AK - 115/15

Elaborat 6 **Geološko geomehansko poročilo**
Izdelovalec: GHC PROJEKT d.o.o.

št. GG 69/7/15

0.4

SPLOŠNI PODATKI O OBJEKTU IN SOGLASJIH

zahtevnost objekta	manj zahteven objekt	
klasifikacija celotnega objekta	12630-stavbe za izobraževanje in znanstvenoraziskovalno delo	
klasifikacija posameznih delov objekta	delež v skupni uporabni površini objektov	šifra podrazreda
	vrtec 100%	12630
druge klasifikacije	<p>požarno zahtevne stavbe (PZ2) Študija požarne varnosti je izdelana z uporabo Tehnične smernice TSG-1-001-2010 POŽARNA VARNOST V STAVBAH, skladno s 7. členom Pravilnika o požarni varnosti v stavbah;</p> <p>Pri projektiranju NN električnih inštalacij in opreme je upoštevana smernica TSG-N-002:2009.; Pri projektiranju zaščite pred delovanjem strele je upoštevana smernica TSG-N-003:2009;</p> <p>Ocena zvočne izolacije je izdelana po Pravilniku zaščiti pred hrupom v stavbah Ur.l. 10/2012; Zaščita pred hrupom v stavbah TSG-1-005:2012;</p> <p>Stavba projektirana v skladu s tehnično smernico TSG-1-004 Učinkovita raba energije – 5.člen Pravilnika o učinkoviti rabi energije stavbah (Ur.l.RS št.52/2010)</p>	
navedba prostorskega akta	<p><i>Prostorske sestavine planskih aktov občine:</i> Občinski prostorski načrt (OPN): Odlok o občinskem prostorskem načrtu občine Rogatec (Ur. l. RS, št. 19/2014, 20/2014-popr.)</p> <p><i>Prostorsko ureditveni pogoji:</i> Občinski lokacijski načrt (OLN): Odlok o občinskem lokacijskem načrtu za območje D-Š v Rogatcu (Ur. list RS, št. 95/2006)</p>	
lokacija	k.o. Tlake	
seznam zemljišč z nameravano gradnjo	parc. št. 1043/2, 1043/4 in 1043/11 vse k.o. Tlake	
seznam zemljišč preko katerih potekajo priključki na gospodarsko javno infrastrukturo	parc. št. 1043/2, 1043/4, 1043/3, 1043/6, 1043/11 in 1043/13 vse k.o. Tlake	
seznam zemljišč preko katerih poteka priključek na javno cesto	parc. št. 1043/11 vse k.o. Tlake	
seznam zemljišč na katerega sega območje za določitev strank	/	
navedba soglasij in soglasij za priključitev	soglasja v območju varovalnih pasov	1. VODNO SOGLASJE ARSO, Oddelek območja Savinje , Mariborska cesta 88, 3000 Celje; izdal projektne pogoje št. 35506-7795/2015-2 z dne 10.11.2015 in vodno soglasje št. 35506-9002/2015-3 z dne 14.12.2015.

soglasja varovanih območij		/
soglasja za priključitev		<p>2. ELEKTRO ELEKTRO CELJE D.D., Vrunčeva 2a, 3000 Celje; izdal projektne pogoje št. 1037921 z dne 30.10.2015, soglasje za priključitev št. 1041501-0 z dne 09.12.2015 in soglasje na projektne rešitve št. 1037921 z dne 15.12.2015.</p> <p>3. TELEFON TELEKOM SLOVENIJE D.O.O. OE Celje, Lava 1, SI 3000 Celje; izdal projektne pogoje št. 76/04-00131201510090011 z dne 12.10.2015 in soglasje št. 76/04-00131201511260006 z dne 3.12.2015.</p> <p>4. VODOVOD, KANALIZACIJA, ODPADKI OKP ROGAŠKA SLATINA D.O.O., Zdraviliški trg 13, SI 3250 Rogaška Slatina; izdal projektne pogoje št. 511-687/2-2015-UK/AG z dne 15.10.2015 in soglasje na projektne rešitve št.511-687/4-2015-UK/AG z dne 01.12.2015.</p> <p>5. PLINOVOD PETROL PLIN D.O.O., Ulica XIV Divizije 14, SI 3000 Celje; izdal projektne pogoje št. RGO-S114/15 z dne 14.10.2015 in soglasje za priključitev ter projektne rešitve št. ROG339-S117/15 z dne 23.11.2015.</p>
način zagotovitve minimalne komunalne oskrbe	oskrba s pitno vodo	Novogradnja vrtca se bo oskrbovala z vodo preko novega hišnega priključka na parceli št. 1043/2.
	oskrba z elektriko	Objekt bo priključen na javno distribucijsko NN omrežje preko prosto stoječe TP Rogatec šola 048, ki bo povezana z NN podzemnim vodom na parc. 1043/2.
	odvajanje odpadnih voda	Fekalna kanalizacija se bo priključevala na javno kanalizacijsko omrežje na parceli št. 1043/2. Čisto meteorno vodo se bodo preko ponikovalno-zadrževalnih polj spuščalo v podtalje in s prelivu v atmosferski vodotok na parc. št. 1043/13.
	dostop do javne ceste	Preko obstoječega priključka na občinsko cesto št. 858481 na parc. št. 1043/11.
ocena vrednosti objekta		
	zazidana površina	1.008,43 m ²
	bruto tlorisna površina	1.236,77 m ²
	neto tlorisna površina	1.046,75 m ²

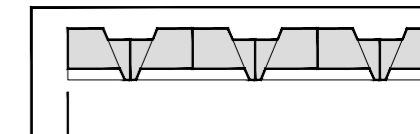
	bruto prostornina	5.515,17 m ³
	neto prostornina	3.258,89
	število etaž	P
	tlorisna velikost stavbe na stiku z zemljiščem	917,79 m ²
	tlorisna velikost projekcije najbolj izpostavljenih delov objekta na zemljišče	1.008,43 m ²
	absolutna višinska kota	P = 288.61 m n.v.
	relativne višinske kote	P = ±0.00 m
	najvišja višina objekta	7.10 m
	število stanovanjskih enot	6 oddelkov
	število ležišč	132 otrok 14 zaposlenih
	število parkirnih mest	105 obstoječih PM (za potrebe vrtca zadostuje 12 PM)
oblikovanje objekta	fasada	ometana tankoslojna kontaktna fasada v kombinaciji s prezračevano leseno fasado in vlaknocementnimi ploščami.
	orientacija slemena	Večinoma enokapna streha, kombinirana z enokapno (nad servisi)
	naklon strehe	streha 0 - 17° - 21°
	kritina	Enokapna streha: vlaknocementna ravna kritina ali kovinska kritina; ravna streha: FPO folija s finalnim slojem iz prodca na ravnem delu
odstotek zelenih površin	-	
faktor zazidanosti	-	
faktor izrabe zemljišča	-	
odmik od sosednjih zemljišč	S (parc. št.1043/11): od 4,1 do 5,55 m J (parc. št.1043/13): od 19,9 do 27,9 m V (parc. št.1043/11): 22,1 m Z (parc. št.1043/4): 0 m	
druge značilnosti objekta	-	

0.8.2 GRAFIČNI PRIKAZ LOKACIJSKIH PODATKOV

Grafična priloga LIST 1: »geodetski načrt«	m 1:500
Grafična priloga LIST 2: »grafični prikaz lege, velikosti in oblike zemljiške parcele in grafični prikaz gradbenih in regulacijskih linij«	m 1:500
Grafična priloga LIST 3: »grafični prikaz lege objekta na zemljišču, odmiki od sosednjih zemljišč, sosednjih objektov ter varovalnih pasov in prikaz značilnih prerezov«	m 1:500
Grafična priloga LIST 4: »območje za določitev strank v postopku« <i>V skladu z Odločbo št. U-I-165/09-34, Ur.l. RS 20/2011) se ne izdelava.</i>	
Grafična priloga LIST 5: »grafični prikaz priključkov na infrastrukturo«	m 1:500
Grafična priloga LIST 6: »grafični prikaz prometne ureditve«	m 1:500
Grafična priloga LIST 7: »grafični prikaz zunanje ureditve«	m 1:500
Grafična priloga LIST 8: »grafični prikaz elementov za zakoličenje«	m 1:500
Grafična priloga LIST 9: »grafični prikaz območja gradbišča«	m 1:500

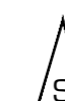
VRTEC ROGATEC

GEODETSKI NAČRT
m 1:500



LEGENDA

- - ŽELEZNI KLIN
- ⊕ - MDST
- ↑ - svetilka na dragu
- CTV - Magistralni plinovod, opozorilna tabla
- - CATV DIMARICA
- ⊖ - voda
- ⊖ - Kanalski jašek - okrogel
- ⊖ - Jašek komunalnih vodov - pravokoten
- ⊖ - ELEKTRIČNA DIMARICA
- ⊖ - Požiralnik - cestni pod robnikom
- ⊖ - Kanalski jašek - pravokoten
- ▲ - SMER TOKA PRI KANALIZACIJI
- - Nadzemni hidrant
- - TEREN
- - VODOVODNI ZASUN-ZAPIRAČ
- - Iglasto drevo
- - Zasun, zapirrač
- - STEBER-DGLATI
- PGLOBLJENI ROBNIK
- ROBNIK
- ZNAKI
- VODOVOD
- KANALIZACIJA
- PLINOVOD
- MEJA PARCELE
- DOKONČNA MEJA
- ROBNIK
- MDST
- PLDČNIK
- VODOTOK
- ŽIVA MEJA
- PARKIRISCE
- TLAKOVAND
- PTT, TELEFON Z CEV
- PTT, TELEFON ZEMEL TRASA



± 0.00=228.61 m n.v.

projektant: MODULAR arhitekti d.o.o., grudnovo nabrežje 23, 1000 ljubljana
naročnik: OBČINA ROGATEC, pot k ribniku 4, SI 3252 rogatec

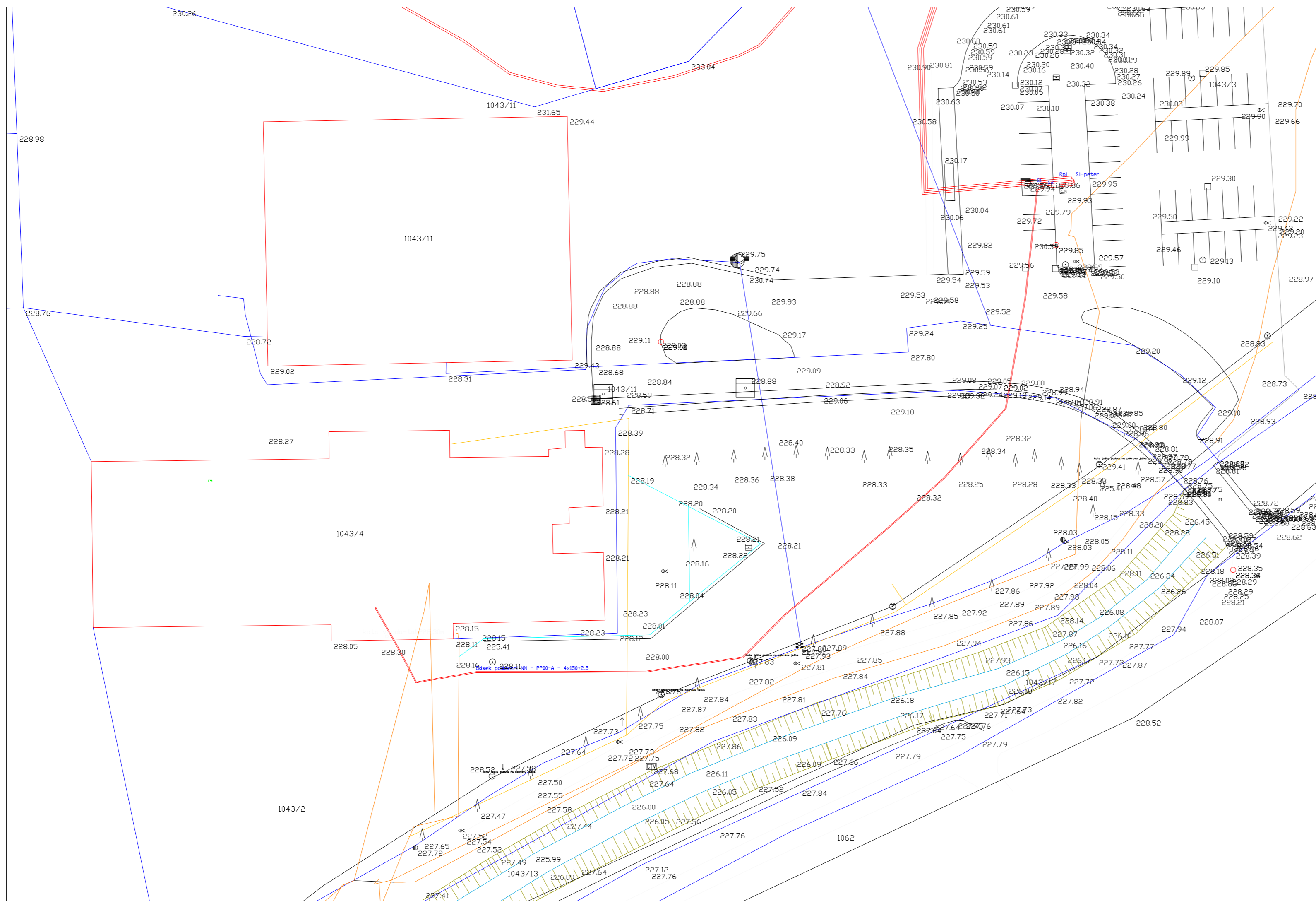
modular

objekt: vrtec rogatec
vrsta načrta: 0 - vodilna mapa
faza: PGD
risba: GEODETSKI NAČRT

odg. vodja projekta: mojca gregorski, univ. dipl. inž. arh. ZAPS A - 1222
odg. projektant arh.: matic lašič, mag. inž. arh. ZAPS A - 1663

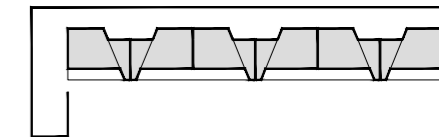
številka projekta	številka načrta	merilo	datum/sprememba	mapa	list
115/15	-	1:500	november 2015	1	01

© VSEBINA NAČRTA JE ZAŠČITENA LASTNINA MODULAR arhitekti d.o.o.!



VRTEC ROGATEC

GRAFIČNI PRIKAZ LEGE, VELIKOSTI IN OBLIKE ZEMLJIŠKE PARCELE_m 1:500



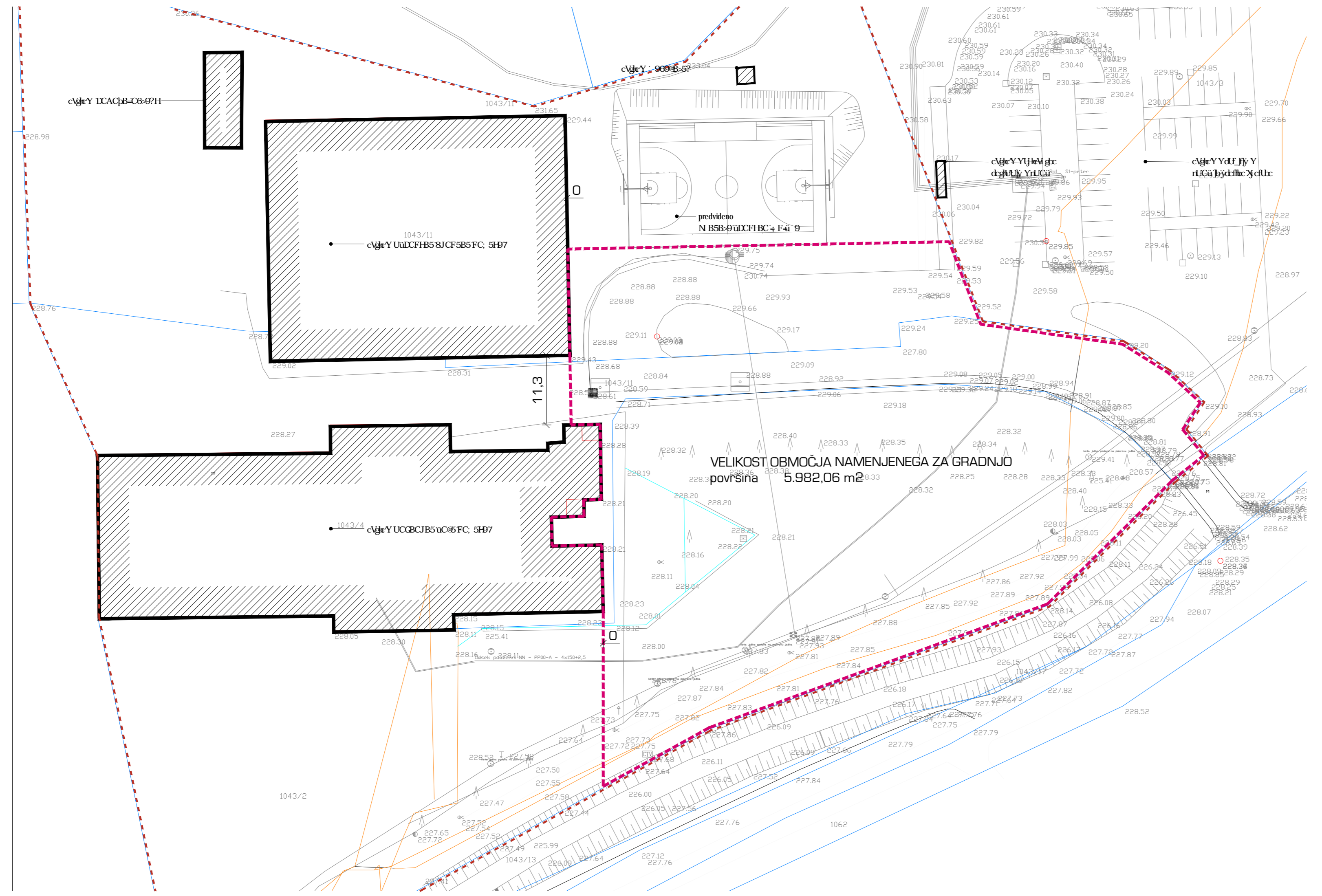
- območje lastniške parcele
- območje obdelave
- obstoječi objekti
- parcelna meja

SEZNAM ZEMLJIŠKIH PARCEL ZA NAMERAVANO GRADNJO

parc. št. 1043/2, 1043/4, 1043/11 vse k.o. Tlake
 velikost območja namenjenega gradnji 5.982,06 m²
 skupna velikost parcel 24.537,75 m²

VELJAVNI PROSTORSKI AKT

Občinski prostorski načrt (OPN):
 Odlok o občinskem prostorskem načrtu občine Rogatec (Ur. l. RS, št. 19/2014, 20/2014-popr.)
 Občinski lokacijski načrt (OLN):
 Odlok o občinskem lokacijskem načrtu za območje D-Š v Rogatcu (Ur. list RS, št. 95/2006)



± 0.00=228.61 m n.v.

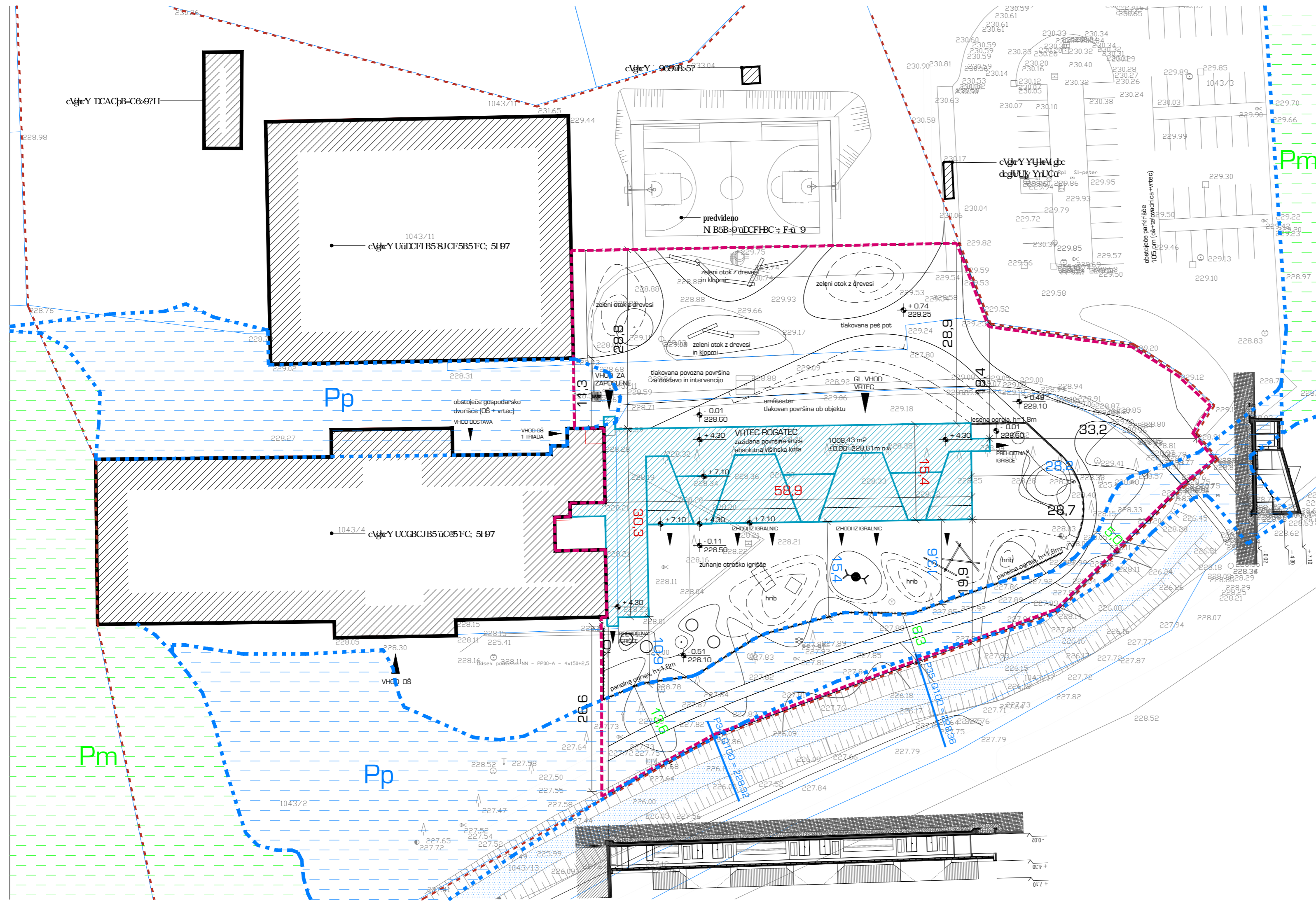
projektant MODULAR arhitekti d.o.o., grudnovo nabrežje 23, 1000 ljubljana
 naročnik OBČINA ROGATEC, pot k ribniku 4, SI 3252 rogatec



objekt	vrtec rogatec	odg. vodja projekta	mojca gregorjski, univ. dipl. inž. arh. ZAPS A - 1222
vrsta načrta	0 - vodilna mapa		
faza	PGD	odg. projektant arh.	matic lašič, mag. inž. arh. ZAPS A - 1663
risba	PRIKAZ PARCELE	projektanti	-

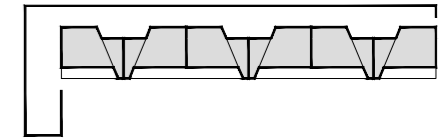
številka projekta	številka načrta	merilo	datum/sprememba	mapa	list
115/15	-	1:500	november 2015	1	02

© VSEBINA NAČRTA JE ZAŠČITENA LASTNINA MODULAR arhitekti d.o.o!



VRTEC ROGATEC

GRAFIČNI PRIKAZ LEGE OBJEKTA NA ZEMLJIŠČU
m 1:500



LEGENDA

- območje lastniške parcele
- območje nameravane gradnje
- parcelna meja
- poplavna meja G100 skladno s Hidrološko hidravlično analizo
- poplavni razred preostale nevarnosti Pp
- obstoječi objekti
- novogradnja
- drevesa
- vhodi
- poplavni razred majhne nevarnosti Pm

SEZNAM ZEMLJIŠKIH PARCEL ZA NAMERAVANO GRADNJO

parc. št. 1043/2, 1043/4, 1043/11 vse k.o. Tlake

VELIKOST OBJEKTA
zazidana površina dozidave 1008,43 m²
bruto tlorisna površina 1236,77 m²

ABSOLUTNE IN RELATIVNE VIŠINSKE KOTE
pritičije ±0.00 = 228.61 m n.v.

ABSOLUTNE VIŠINSKE KOTE ZUNANJE UREDITVE
višinska kota tlakovane ploščadi od 229.25 m n.v. do 228.60 m n.v.
višinska kota igrišča od 228.50 m n.v. do 228.10 m n.v.

ABSOLUTNE POPLAVNE VIŠINSKE KOTE - ZA OBJEKT
G 100 (vrtec) 228.61 m n.v.

ABSOLUTNE POPLAVNE VIŠINSKE KOTE - ZUNANJA UREDITEV
poplavne kote prečnih profilov vodotoka Draganec skladne z Hidrološko hidravlično analizo vodnega režima za območje OLN D-Š v Rogatcu, št. projekta 219/4-FR/04, datum julij 2006, izdelovalec Inženiring za vode d.o.o. Ljubljana. Skladno s študijo Izdelava kart poplavne nevarnosti in kart razredov poplavne nevarnosti za potrebe OPN občine Rogatec, št. projekta D21-FR/11 z dne julij 2011, izdelovalec Inženiring za vode d.o.o. Ljubljana je območje zunanega igrišča vrta v razredu Pp preostale poplavne nevarnosti, s čimer so po uredbi potrebni omilitveni ukrepi. Hidrološko hidravlična analizo vodnega režima za območje OLN D-Š v Rogatcu, št. projekta 219/4-FR/04, datum julij 2006, kot umilitvene ukrepe predpisuje koto poplavne varnosti za vrtec ±0.00 = 228.61 m n.v.

P34 G100 228.32 m n.v.
P35 G100 228.36 m n.v.

- kota odmika ograje od meje vodnega zemljišča
- poplavna meja G100 / območje Pp na zunanjem igrišču
- odmiki od sosednjih par. meja, objektov

± 0.00=228.61 m n.v.

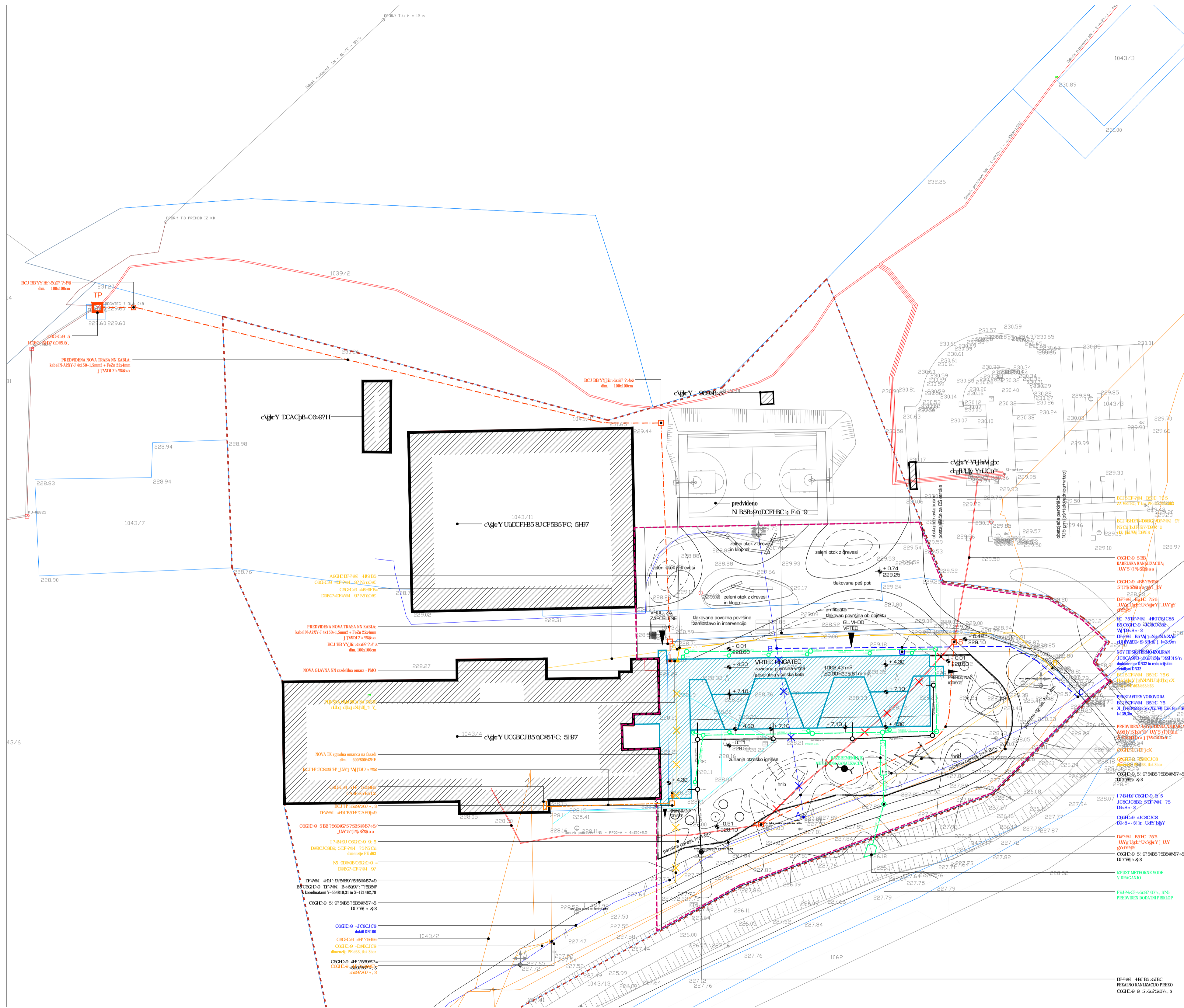
projektant: MODULAR arhitekti d.o.o., grudno nabrežje 23, 1000 ljubljana
naročnik: OBČINA ROGATEC, pot k ribniku 4, SI 3252 rogatec



objekt: vrtec rogatec
vrsta načrta: O - vodilna mapa
faza: PGD
odg. vodja projekta: mojca gregorski, univ. dipl. inž. arh. ZAPS A - 1222
odg. projektant arh.: matic lašič, mag. inž. arh. ZAPS A - 1663

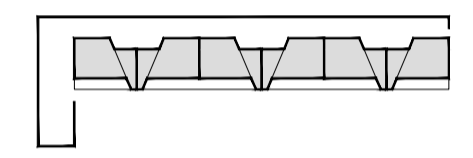
LEGA OBJEKTA

številka projekta: 115/15
številka načrta: -
merilo: 1:500
datum/spremenba: november 2015
mapa: 1
list: 03



VRTEC ROGATEC

GRAFIČNI PRIKAZ PRIKLJUČKOV NA
GOSPODARSKO INFRASTRUKTURO_m 1:500



LEGENDA	
	območje lastniške parcele
	območje nameravane gradnje
	parcelna meja
	obstoječi objekti
	vhodi
	drevesa
NOVO/OBTOJEČE	
	NN kabelski vod
	TK kabelski vod
	fekalna kanalizacija
	vodovod
	meteorna kanalizacija
	plinovod
	nadzemni hidrant
	NOVO NN kabelski vod
	NOVO TK kabelski vod
	NOVO fekalna kanalizacija
	NOVO vodovod
	NOVO meteorna kanalizacija
	NOVO plinovod
	NOVO P RJ peskolov, revizijski jašek

SEZNAM ZEMLJIŠKIH PARCEL ZA NAMERAVANO GRADNJO	
parc. št. 1043/2, 1043/4, 1043/11 vse k.o. Tlake	
VELIKOST OBJEKTA	1008,43 m ²
zazidana površina dozidave	1236,77 m ²
bruto tlorisna površina	

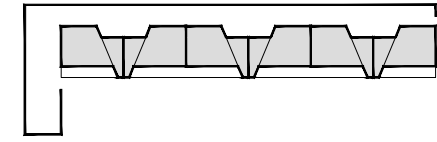
SEZNAM ZEMLJIŠKIH PARCEL PREKO KATERIH POTEKAJO PRIKLJUČKI NA KOMUNALNO INFRASTRUKTURO	
FEKALNA KANALIZACIJA	nova fekalna kanalizacija bo potekala po parc. št. 1043/2 k.o. Tlake
METEORNA KANALIZACIJA	nova meteorna kanalizacija bo potekala po parc. št. 1043/2 k.o. Tlake
PLINOVOD	novi cevovod poteka po parc. št. 1043/2 k.o. Tlake in se priključuje na obstoječo cev PHE 850
NOVO NN KABELSKA KANALIZACIJA	nova NN kabelska kanalizacija od priključnega mesta na TP po potekala po parc. št. 1043/2, 1043/11, 1043/6 k.o. Tlake
NOVO TK KABELSKA KANALIZACIJA	nova TK kanalizacija bo potekala po parceli št. 1043/2 in 1043/4 k.o. Tlake

projektant	MODULAR arhitekti d.o.o., grudnovno nabrežje 23, 1000 ljubljana	odg. vodja projekta	moja gregorjski, univ. dipl. inž. arh.
narodnik	OBČINA ROGATEC, pot k ribniku 4, SI 3252 rogatec	odg. projektant arh.	ZAPS A - 1222
objekt	vrtec rogatec	odg. projektant inž.	matic lašič, mag. inž. arh.
vista načrta	O - vodilna mapa	odg. projektant	ZAPS A - 1663
fiža	PGD	riša	KOMUNALNI PRIKLJUČKI
riša	KOMUNALNI PRIKLJUČKI	projektori	

štavila projekta	115/15	štavila načrta	-	merilo	1:500	datum/sprememba	november 2015	mapa	1	list	05
------------------	--------	----------------	---	--------	-------	-----------------	---------------	------	---	------	----

VRTEC ROGATEC

GRAFIČNI PRIKAZ PROMETNE UREDITVE
m 1:500



LEGENDA

	območje lastniške parcele		obstoječi objekti
	območje nameravane gradnje		novogradnja
	parcelna meja		drevesa
	vhodi/izhodi		dovoz
	dostop za intervencijo		izvoz
	delovna površina 7x12m		vototok
	zbiralno mesto		utrjene površine - pesek
	zelene površine		prana betonska površina - teraco
	peščene igralne površine - prodec		pokrovne grmovnice
	igralna površine - sekanci		obstoječe parkirne površine - asfalt
	utrjene povozne površine - asfalt		utrjene peš površine - beton/vialit

SEZNAM ZEMLJIŠKIH PARCEL ZA NAMERAVANO GRADNJO

parc. št. 1043/2, 1043/4, 1043/11 vse k.o. Tlake

VELIKOST OBJEKTA
zazidana površina dozivade 1008,43 m²
bruto tlorisna površina 1236,77 m²

± 0.00=228.61 m n.v.

projektant MODULAR arhitekti d.o.o., grudnovo nabrežje 23, 1000 ljubljana
naročnik OBČINA ROGATEC, pot k ribniku 4, SI 3252 rogatec

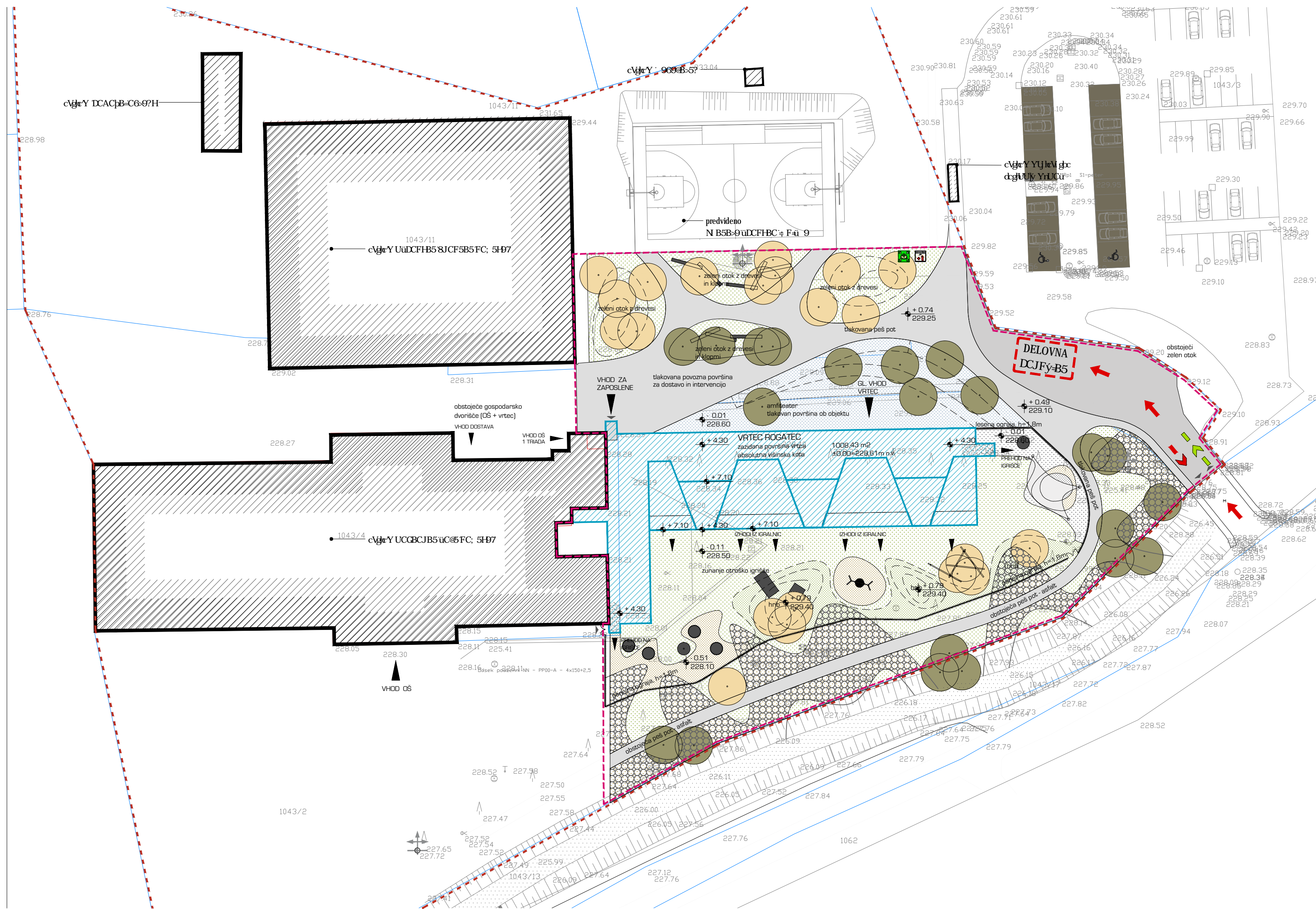
modular

objekt vrtec rogatec
vrsta načrta O - vodilna mapa
faza PGD
odg. vodja projekta mojca gregorski, univ. dipl. inž. arh. ZAPS A - 1222
odg. projektant arh. matic lašič, mag. inž. arh. ZAPS A - 1663

risba PROMETNA UREDITEV

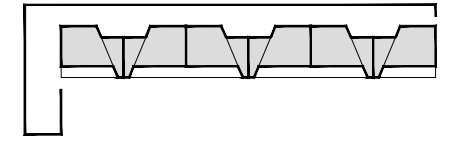
številka projekta	številka načrta	merilo	datum/sprememba	mapa	list
115/15	-	1:500	november 2015	1	06

© VSEBINA NAČRTA JE ZAŠČITENA LASTNINA MODULAR arhitekti d.o.o.!



VRTEC ROGATEC

GRAFIČNI PRIKAZ ZUNANJE UREDITVE
m 1:500



LEGENDA

	območje lastniške parcele		obstoječi objekti
	območje nameravane gradnje		novogradnja
	parcelna meja		drevesa
	vhodi		naklon, odvodnjavanja
	zelene površine		ekološki plato
	peščene igralne površine - prodec		vototok
	igralna površine - sekanci		utrjene površine - pesek
	utrjene povozne površine - asfalt		prana betonska površina - teraco
	utrjene peš površine - beton/vialit		pokrovne grmovnice

SEZNAM ZEMLJIŠKIH PARCEL ZA NAMERAVANO GRADNJO

parc. št. 1043/2, 1043/4, 1043/11 vse k.o. Tlake

VELIKOST OBJEKTA
zazidana površina dozidave 1008,43 m²
bruto tlorisna površina 1236,77 m²

ABSOLUTNE IN RELATIVNE VIŠINSKE KOTE
pritličje ±0.00 = 228.61 m n.v.

ABSOLUTNE VIŠINSKE KOTE ZUNANJE UREDITVE
višinska kota tlakovane ploščadi od 229.25 m n.v. do 228.60 m n.v.
višinska kota igrišča od 228.50 m n.v. do 228.10 m n.v.

± 0.00=228.61 m n.v.

projektant MODULAR arhitekti d.o.o., grudnovo nabrežje 23, 1000 ljubljana
naročnik OBČINA ROGATEC, pot k ribniku 4, SI 3252 rogatec

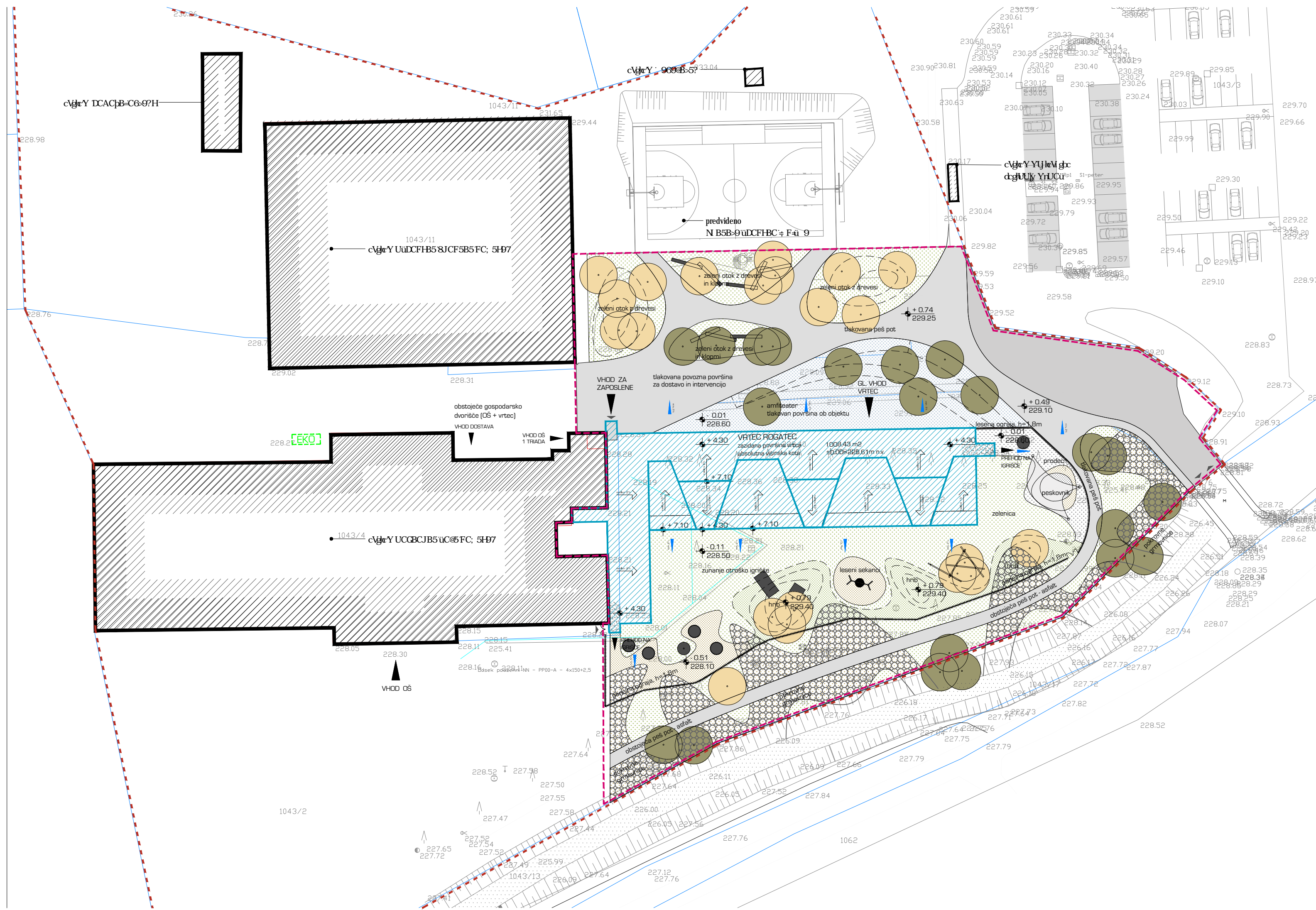
modular

objekt vrtec rogatec odg. vodja projekta mojca gregorski, univ. dipl. inž. arh.
vrsta načrta O - vodilna mapa ZAPS A - 1222
faza PGD odg. projektant arh. matic lašič, mag. inž. arh. ZAPS A - 1663

risba ZUNANJA UREDITEV projektanti -

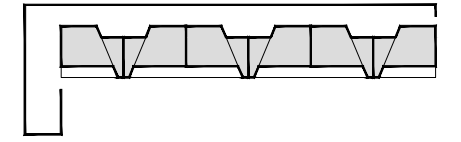
številka projekta	številka načrta	merilo	datum/sprememba	mapa	list
115/15	-	1:500	november 2015	1	07

© VSEBINA NAČRTA JE ZAŠČITENA LASTNINA MODULAR arhitekti d.o.o.!



VRTEC ROGATEC

GRAFIČNI PRIKAZ LEGE OBJEKTA NA ZEMLJIŠČU
m 1:500



LEGENDA

- območje lastniške parcele
- območje nameravane gradnje
- parcelna meja
- T1 zakoličene točke
- obstoječi objekti
- novogradnja
- vhodi

SEZNAM ZEMLJIŠKIH PARCEL ZA NAMERAVANO GRADNJO

parc. št. 1043/2, 1043/4, 1043/11 vse k.o. Tlake

VELIKOST OBJEKTA
zažidana površina dozidave 1008,43 m²
bruto tlorisna površina 1236,77 m²

SEZNAM ZAKOLIČENIH TOČK

	Y	X
T1	Y=554802.7485	X=121504.4318
T2	Y=554859.4411	X=121505.3467
T3	Y=554859.6791	X=121490.5986
T4	Y=554807.4859	X=121489.7563
T5	Y=554807.7247	X=121474.9582
T6	Y=554803.2253	X=121474.8856

± 0.00 = 228.61 m n.v.

projektant: MODULAR arhitekti d.o.o., grudnovo nabrežje 23, 1000 ljubljana
naročnik: OBČINA ROGATEC, pot k ribniku 4, SI 3252 rogatec

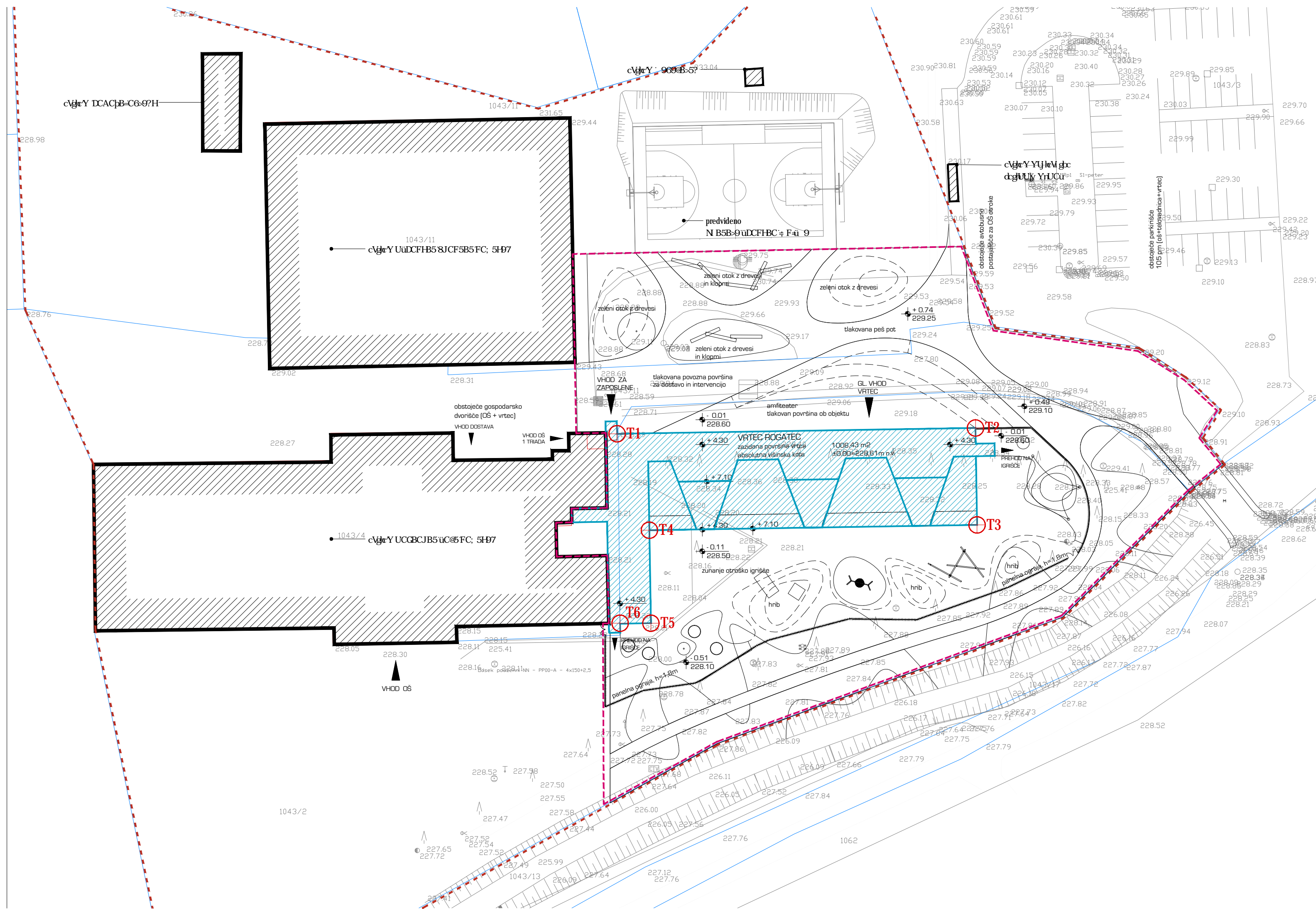
modular

objekt: vrtec rogatec
vrsta načrta: O - vodilna mapa
faza: PGD
odg. vodja projekta: mojca gregorski, univ. dipl. inž. arh. ZAPS A - 1222
odg. projektant arh.: matic lašič, mag. inž. arh. ZAPS A - 1663

ZAKOLIČBENI NAČRT

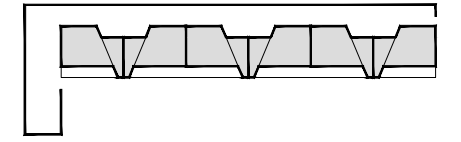
številka projekta	številka načrta	merilo	datum/sprememba	mapa	list
115/15	-	1:500	november 2015	1	08

© VSEBINA NAČRTA JE ZAŠČITENA LASTNINA MODULAR arhitekti d.o.o!



VRTEC ROGATEC

GRAFIČNI PRIKAZ UREDITVE GRADBIŠČA
m 1:500



LEGENDA

	območje lastniške parcele		obstoječi objekti
	območje nameravane gradnje		novogradnja
	parcelna meja		drevesa
	PVC ograja		napisna tabla
	PVC ograja II. faza		opozorilne table
	polnostenska ograja		kemični wc
	izvoz iz gradbišča		kontejner-osebje
	uvoz na gradbišče		kontejner-garderoba
	skladišče nevarnih snovi		deponija odpadnega materiala
	omarica za prvo pomoč		deponija gradbenega materiala
	el. omara gradbišča		steberno dvigalo-žerjav
	gasilnik		

OPOZORILNE TABLE OB VSTOPU NA GRADBIŠČE



± 0.00=228.61 m n.v.

projektant: MODULAR arhitekti d.o.o., grudnovo nabrežje 23, 1000 ljubljana
naročnik: OBČINA ROGATEC, pot k ribniku 4, SI 3252 rogatec

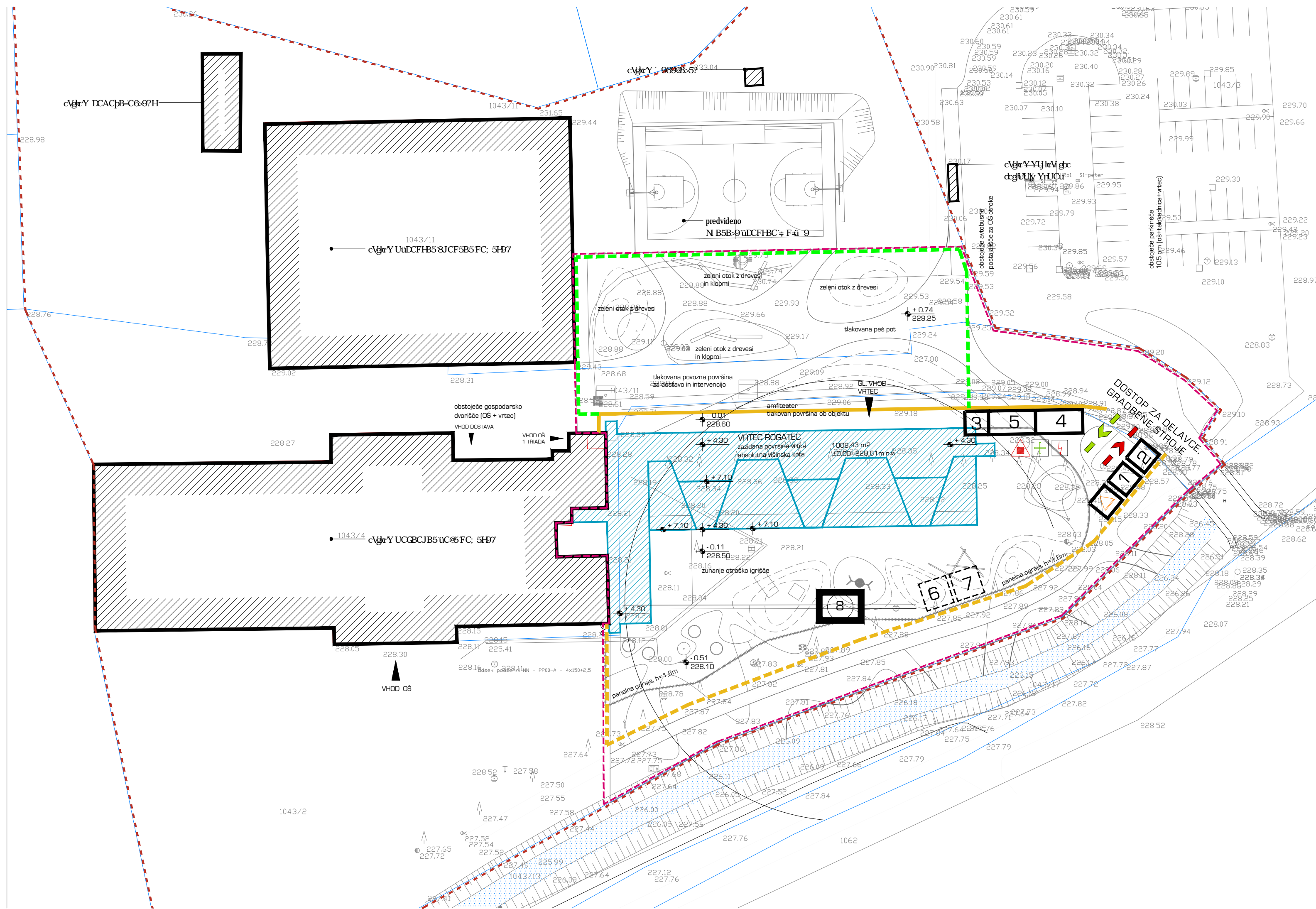
modular

objekt: vrtec rogatec
vrsta načrta: O - vodilna mapa
faza: PGD
odg. vodja projekta: mojca gregorjski, univ. dipl. inž. arh. ZAPS A - 1222
odg. projektant arh.: matic lašič, mag. inž. arh. ZAPS A - 1663

risba: UREDITEV GRADBIŠČA

številka projekta	številka načrta	menilo	datum/sprememba	mapa	list
115/15	-	1:500	november 2015	1	09

© VSEBINA NAČRTA JE ZAŠČITENA LASTNINA MODULAR arhitekti d.o.o.!



0.11 KOPIJE PRIDOBLENIH SOGLASIJ



REPUBLIKA SLOVENIJA
MINISTRSTVO ZA OKOLJE IN PROSTOR
AGENCIJA REPUBLIKE SLOVENIJE ZA OKOLJE
Oddelek območja Savinje

Mariborska cesta 88, 3000 Celje

T: 03 428 88 00
F: 03 428 88 11
E: gp.arso-ce@gov.si
www.arso.gov.si

Številka: 35506-7795/2015 – 2

Datum: 10.11.2015

Agencija Republike Slovenije za okolje izdaja na podlagi na podlagi 3. člena Uredbe o spremembah in dopolnitvah Uredbe o organih v sestavi ministrstev (Uradni list RS, št. 62/15) v povezavi z drugim odstavkom 14. člena Uredbe o organih v sestavi ministrstev (Uradni list RS, št. 35/15 in spremembe), 50. člena Zakona o graditvi objektov (Uradni list RS, št. 102/04 – uradno prečiščeno besedilo, 14/05 – popr., 92/05 – ZJC-B, 93/05 – ZVMS, 111/05 – odl. US, 126/07, 108/09, 61/10 – ZRud-1, 20/11 – odl. US, 57/12, 101/13 – ZDavNepr, 110/13 in 19/15) in 151.a člena Zakona o vodah Zakona o vodah (Uradni list RS, št. 67/02 in spremembe, v nadaljevanju: ZV-1, Zakon o vodah) naslednje

PROJEKTNE POGOJE

Gradnja vrtca Rogatec na zemljiščih s parc. št. 1043/2, 1043/4 in 1043/11, vsa k.o. 1173 – Tlake, v občini Rogatec, investitorke Občine Rogatec, Pot k ribniku 4, 3252 Rogatec, je možna ob upoštevanju naslednjih pogojev:

I. Pogoji tehnične narave:

1. V projektu za pridobitev gradbenega dovoljenja (PGD) mora biti tekstualno in grafično ustrezno obdelana zunanja ureditev na pregledni situaciji, iz katere bo razvidna dispozicija obstoječih in načrtovanih objektov, ureditev okolice, vsa obstoječa in načrtovana komunalna infrastruktura, ter načrtovana rešitev odvoda odpadnih padavinskih vod in potek meteorne kanalizacije.
2. Gradnja vrtca z vso pripadajočo komunalno, prometno in zunanjo ureditvijo (igriščem), vključno z morebitno ograjo mora biti, skladno s 14. in 37. členom Zakona o vodah, od meje vodnega zemljišča vodotoka Draganja, odmaknjena **5 m**. V grafični del dokumentacije za pridobitev vodnega soglasja je potrebno vrisati potek vodotoka, mejo vodnega zemljišča ter priobalni pas vodotoka skladno s Pravilnikom o podrobnejšem načinu določanja meje vodnega zemljišča tekočih voda (Uradni list RS, št. 129/06).
3. Del območja načrtovane gradnje je po podatkih ARSO ob visokih vodah Draganje poplavljen. V študiji »Izdelava kart poplavne nevarnosti in kart razredov poplavne nevarnosti za potrebe OPN občine Rogatec«, je ugotovljeno, da je območje delno v

razredu preostale poplavne nevarnosti. Pri nadaljnjem načrtovanju je potrebno upoštevati Uredbo o pogojih in omejitvah za izvajanje dejavnosti in posegov v prostor na območjih, ogroženih zaradi poplav in z njimi povezane erozije celinskih voda in morja (Uradni list RS, št. 89/08). Skladno s 6. členom Uredbe je potrebno, glede na ugotovljeni razred nevarnosti, upoštevati pogoje in omejitve iz prilog 1 in 2 te Uredbe. Gradnja vrtcev je skladno s prilogo 2 navedene Uredbe v preostalem razredu nevarnosti dovoljena le, kadar ugotovitve celovite presoje vplivov na okolje ali presoje vplivov na okolje, po predpisih o varstvu okolja niso ocenjene kot uničujoče ali bistvene in je mogoče s poprejšnjo izvedbo omilitvenih ukrepov v skladu z okoljevarstvenim dovoljenjem po predpisih o varstvu okolja ali vodnim soglasjem po predpisih o vodah zagotoviti, da njihov vpliv ni bistven.

4. Skladno s predhodnim pogojem je treba v projektni dokumentaciji za pridobitev vodnega soglasja načrtovati omilitvene ukrepe, da v primeru poplave ne bo prišlo do škodljivih vplivov na vode in vodni režim, da se ne bo poslabšala poplavna varnost območja in da ne bo prišlo do drugih škodljivih vplivov na okolje in načrtovane objekte. Iz projektna dokumentacije za pridobitev vodnega soglasja mora biti jasno razvidno na kakšen način je bila upoštevana poplavna ogroženost načrtovanega objekta.
5. Projektna rešitev odvajanja in čiščenja padavinskih in komunalnih odpadnih voda mora biti usklajena z Uredbo o odvajanju in čiščenju komunalne in padavinske vode (Uradni list RS, št. 88/11, 8/12, 108/13), Uredbo o emisiji snovi in toplote pri odvajanju odpadnih voda v vode in javno kanalizacijo (Ur. l. RS, št. 64/12, 64/14) ter Uredbo o emisiji snovi pri odvajanju odpadne vode iz malih komunalnih čistilnih naprav (Ur.l. RS, št. 98/07, 30/10).
6. Odvajanje padavinskih voda je treba predvideti v skladu z 92. čl. ZV-1 in ZV-1A, št. 57/08 in sicer, na tak način, da bo v čim večji možni meri zmanjšan hipni odtok padavinskih voda z urbanih površin, kar pomeni, da je potrebno predvideti zadrževanje padavinskih voda pred iztokom (zadrževalnik, zatravitev, travne plošče ...).
7. V primeru načrtovanja odvodnjavanja padavinskih odpadnih vod v ponikovalnico, je treba pridobiti mnenje geomehanika in zaključke geomehanskega poročila dosledno upoštevati, kar mora biti razvidno iz dokumentacije za pridobitev vodnega soglasja. Iz geomehanskega poročila mora biti tudi razvidno, ali je ponikanje padavinskih vod možno. Detajl ponikovalnice mora biti v PGD tekstualno in grafično ustrezno obdelan in prikazan. V primeru, da ponikanje ni možno, je treba odpadne padavinske vode kontrolirano odvajati v vodotok Draganja.
8. V primeru načrtovanja odvodnjavanja padavinskih odpadnih vod v vodotok Draganja je potrebno upoštevati erozijsko delovanje voda. Direktni iztok padavinske vode ne sme segati v svetli profil struge vodotoka. Izpustna glava mora biti oblikovana pod naklonom brežine. Na območju iztoka mora biti struga ustrezno zavarovana pred vodno erozijo. Detajl iztoka mora biti v PGD tekstualno in grafično ustrezno obdelan in prikazan.
9. Zavarovanje brežine na območju iztočne glave mora biti načrtovano na ustrezni dolžini brez lokalnih zožitev oziroma tako, da bo zagotovljena postopna navezava na obstoječe brežine. Obrežno zavarovanje mora biti dimenzionirano glede na vlečne sile v strugi. Ureditve struge vodotoka morajo biti načrtovane z upoštevanjem danes veljavne ekološko naravne zahteve povezane s posegi v površinske vodotoke. Zato je pri zavarovalnih ukrepih v čim večji možni meri uporabljati naravne materiale.
10. Med gradnjo ni dovoljeno odlagati izkopanih materialov na vodno ali priobalno zemljišče ter poplavno območje vodotokov. Po končani gradnji je potrebno odstraniti vse za potrebe

gradnje postavljene provizorije in odstraniti vse ostanke začasnih deponij. Vse z gradnjo prizadete površine je potrebno krajinsko ustrezno urediti.

II. Pogoji pravne narave :

1. Vloga za pridobitev vodnega soglasja mora obsegati vsebine iz Pravilnika o vsebini vlog za pridobitev projektnih pogojev in pogojev za druge posege v prostor ter o vsebini vloge za izdajo vodnega soglasja (Uradni list RS, št. 25/09).
2. Projektna dokumentacija za pridobitev gradbenega dovoljenja za predvideno gradnjo mora biti usklajena z veljavnimi prostorskimi akti, ki veljajo na obravnavanem območju, kar mora biti iz le-te tudi razvidno.
3. V primeru gradnje iztočne glave odpadnih voda na vodnem zemljišču vodotoka Draganja, ki je v lasti Republike Slovenije, mora investitor skleniti pogodbo o ustanovitvi služnostne pravice po določilih Stvarnopravnega zakonika (Ur. list RS, št. 87/02-SPZ). Ta pogodba je tudi dokazilo o pravici graditi na vodnem ali priobalnem zemljišču v lasti Republike Slovenije.
4. Pogodbo o ustanovitvi služnosti bo sklenjena z naslovnim organom po pridobitvi vodnega soglasja.
5. Služnostna pravica se ustanovi proti plačilu. Višina denarnega nadomestila se določi v skladu s Pravilnikom o metodologiji za določanje višine nadomestil za služnosti na vodnih in priobalnih zemljiščih v lasti Republike Slovenije (Ur. list RS, št. 35/11,) ter Pravilnikom o spremembi Pravilnika o metodologiji za določanje višine nadomestil za služnosti na vodnih in priobalnih zemljiščih v lasti Republike Slovenije (Ur. list RS, št. 18/13).
6. Skladno s Pravilnikom o vsebini vlog za pridobitev projektnih pogojev in pogojev za druge posege v prostor ter o vsebini vloge za izdajo vodnega soglasja (Ur. list RS, št. 25/09) mora **vloga za vodno soglasje** vsebovati tudi vse potrebne podatke za sklenitev pogodbe o ustanovitvi služnosti na vodnih in priobalnih zemljiščih v lasti Republike Slovenije in za določitev višine nadomestila skladno s Pravilnikom o metodologiji za določanje višine nadomestil za služnosti na vodnih in priobalnih zemljiščih v lasti Republike Slovenije (Ur. list RS, št. 35/11, 18/13) . Vloga se lahko vloži na obrazcu, ki se nahaja na spletnih straneh Agencije RS za okolje, oz. na naslednji povezavi: <http://www.arso.gov.si/vode/Urejanje%20voda/>

Obrazložitev:

Investitorica Občina Rogatec, Pot k ribniku 4, 3252 Rogatec, je po pooblaščenju MODULAR arhitekti d.o.o., Grudnovo nabrežje 23, 1000 Ljubljana, z vlogo dne 9.10.2015, zaprosila Agencijo Republike Slovenije za okolje za pridobitev projektnih pogojev za gradnjo vrtca na zemljiščih s parc. št. 1043/2, 1043/4 in 1043/11, vsa k.o. 1173 – Tlake, v občini Rogatec.

Vlogi je bil priložen PGD, "Vrtec Rogatec", Vodilna mapa, št.proj.: 115/2015, datum: november 2015, MODULAR arhitekti d.o.o., Grudno nabrežje 23, 1000 Ljubljana in pooblastilo z dne 31.7.2015.

ZV-1 v prvem odstavku 151. a člen določa, da lahko investitor za gradnjo ali spremembo namembnosti, za katero je treba pridobiti gradbeno dovoljenje po predpisih, ki urejajo graditev objektov, in vodno soglasje na podlagi tega zakona, pred začetkom izdelovanja projekta za pridobitev gradbenega dovoljenja zaprosi za pridobitev projektnih pogojev, k projektnim rešitvam pa mora pridobiti vodno soglasje.

V prvem odstavku 152. člena ZV-1 je določeno, da se za postopek z določitvijo projektnih pogojev in pogojev za drug poseg v prostor uporabljajo predpisi, ki urejajo graditev objektov. Po 50. členu Zakona o graditvi objektov projektant pozove pristojne soglasodajalce za določitev projektnih pogojev pred pričetkom projektiranja. Po določitvi 3. člena Uredbe o spremembah in dopolnitvah Uredbe o organih v sestavi ministrstev (Uradni list RS, št. 62/15) v povezavi z drugo točko 14. člena Uredbe o organih v sestavi ministrstev (Uradni list RS, št. 35/15) izda projektne pogoje za gradnjo ki lahko vpliva na vodni režim ali stanje voda Agencija RS za okolje.

Predmet te vloge je novogradnja vrtca na zemljiščih s parc. št. 1043/2, 1043/4 in 1043/11, vsa k.o. 1173 – Tlake, v občini Rogatec.

Južno od območja gradnje teče vodotok Draganja. Pri načrtovanju gradnje je treba upoštevati odmike od vodnega zemljišča in dejstvo, da se del območja gradnje nahaja na območju preostale poplavne nevarnosti.

Načrtovan je odvod meteornih odpadnih voda preko ponikovalno-zadrževalnih polj v podtalje in s prelivu v vodotok.

Komunalne odpadne vode iz vrtca se bodo odvajale v javni kanalizacijski sistem.

Stavba bo priključena na javni vodovod. Ogrevanje stavbe je predvideno z zemeljskim plinom.

Območje načrtovane gradnje se po evidencah ARSO ne nahaja na območju vodovarstvenih pasov vodnih virov. Dokumentacijo zadržimo.

Ti projektni pogoji služijo za izdelavo projekta za pridobitev gradbenega dovoljenja. V nadaljevanju postopka je treba pridobiti vodno soglasje, ki se bo lahko izdalo le, če bo projekt za pridobitev gradbenega dovoljenja izdelan skladno z projektnimi pogoji, ki jih je treba priložiti k vlogi za izdajo vodnega soglasja.

Postopek vodila:
Mihaela Švab, univ. dipl. inž. grad.

sekretar



Vodja oddelka območja Savinje:
Alenka Zupančič, univ. dipl. inž. kem.
podsekretar



Vročiti:
- MODULAR arhitekti d.o.o., Grudново nabrežje 23, 1000 Ljubljana, osebno

VODNO SOGLASJE

Številka: 35506-8002/2015-3

Datum: 14.12.2015

k projektu:

"VINEC ROČATEC" PAB, STOV. 115/15
INVESTICIA: OBČINA ROČATEC,
POT K RIBNIKOVI, 3252 ROČATEC

projektant:

MODULAR ARHITEKT D.O.O.

Postopek vodil(a):

MIHAELA ŠVAB
PODSEKRETAJKA



Alenka Zupančič
VODJA ODD. OBMOČJA SAVINJE

Vročiti:

MODULAR ARHITEKT D.O.O. GRUDNOVO N. 23, 1000 LJUBLJANA
- osebno.
- Agencija RS za okolje, Vodna knjiga, Vojkova 1b, 1000 Ljubljana.

Opomba:

DOKUMENTARNO ZAPISLO.
ZA POSTOPEK IZDAJE VODNEGA SOGLASJA NA
SKLADNOSTI PROJEKTA O USTAVNOSTI SVIHO



ELEKTRO CELJE, d.d., Vrunčeva 2a, 3000 Celje, za distribucijskega operaterja na osnovi 465. člena Energetskega zakona (Ur.l. RS, št. 17/14) in 49.b ter 50.a. člena Zakona o graditvi objektov (Ur.l. RS, št. 102/04, 126/07, 108/09 in 57/12) ter na podlagi vloge št. **1037921** z dne **11.12.2015** izdaja

MODULAR ARHITEKTI D.O.O.
GRUDNOVO NABREŽJE 23

1000 LJUBLJANA

SOGLASJE K PROJEKTU št. 1037921

K dokumentaciji: 0-VODILNA MAPA,

PGD - PROJEKT ZA PRIDOBITEV GRADBENEGA DOVOLJENJA, št. 115/15

Izdelovalec projekta: MODULAR ARHITEKTI D.O.O., GRUDNOVO NABREŽJE 23, 1000 LJUBLJANA

Za objekt: VRTEC ROGATEC

Investitor: OBČINA ROGATEC, POT K RIBNIKU 4, 3252 ROGATEC

Katastrska občina	Parcelne številke
TLAKE	1043/2, 1043/3, 1043/11

Predmetno soglasje velja tudi kot soglasje za projekt PGD, št. 73-11/15 »Načrt električnih inštalacij in električne opreme-NN električni priključek za objekt«, ki ga je izdelal TE BIRO d.o.o., Trbeže 8, Ljubljana.

V postopku izdaje soglasja je bilo ugotovljeno, da so upoštevani pogoji iz:

Projektnih pogojev št.: 1037921, izdanih dne 30.10.2015

Soglasja za priključitev št.: 1041501, izdanih dne 09.12.2015

To soglasje k projektu velja eno leto od dneva izdaje!

Celje, 17.12.2015

Pripravil/-a:

DUŠAN ZADRAVEC, inž. elektroenergetike

Služba za razvoj:

mag. TOMISLAV KRAMARŠEK

ELEKTRO CELJE,
podjetje za distribucijo
električne energije, d.d.
Vrunčeva 2a

Poslano:

MODULAR ARHITEKTI D.O.O., GRUDNOVO NABREŽJE 23, 1000 LJUBLJANA

- Nadz. Rogaška

- Arhiv

Priloge:

0-Vodilna mapa dostavljena Modular Arhitekti d.o.o..

- PGD projekt št. 73-11/15 dostavljen na Nadz. Rogaška



ELEKTRO CELJE, d.d. , Vrunčeva ulica 2a, p.p. 460, 3000 Celje na osnovi pooblastila SODO d.o.o. in na osnovi 147. člena Energetskega zakona (Ur.l. RS, št. 17/14), Splošnih pogojev za dobavo in odjem električne energije iz distribucijskega omrežja električne energije (Ur.l. RS, št. 126/07 in 1/08 popr.), Sistemskih obratovalnih navodil za distribucijsko omrežje električne energije (Ur.l. RS, št. 41/11), Zakona o splošnem upravnem postopku (Ur.l. RS, št. 24/06 - uradno prečiščeno besedilo, 105/06, 126/07, 65/08 in 8/10) ter na osnovi vloge za objekt *VRTEC ROGATEC*, ki jo je v imenu vložnika OBČINA ROGATEC, POT K RIBNIKU 4, 3252 ROGATEC podal pooblaščenec MODULAR ARHITEKTI D.O.O., GRUDNOVO NABREŽJE 23, 1000 LJUBLJANA, izdaja naslednje

SOGLASJE ZA PRIKLJUČITEV št.: 1041501-O

Vložniku OBČINA ROGATEC, POT K RIBNIKU 4, 3252 ROGATEC se izda soglasje za priključitev za objekt *VRTEC ROGATEC* na parcelah št. 1043/2, 1043/3, 1043/11 (k.o. TLAKE) v kraju ROGATEC pod navedenimi pogoji.

ELEKTROENERGETSKI POGOJI

ODJEM

1. Številka merilnega mesta: 2-8008001
2. Skupina končnih odjemalcev: Ostali odjem na nizki napetosti od 0,4 kV do 1 kV z merjenjem moči
3. Število razpoložljivih merilnih mest: 1
4. Nova priključna moč pri odjemu iz distribucijskega sistema: 1 x 86 kW
5. Predviden letni odjem iz distribucijskega sistema: 100000 kWh
6. Predvideno leto priključitve: 2016
7. Jakost omejevalca toka: 1 x 3 x 125 A
8. Jalova energija mora biti kompenzirana na $\cos\phi = 0.95$
9. Jakost omejevalca toka NN izvoda: 160 A
10. Vrsta omejevalca toka NN izvoda: varovalka
11. Ostali EE pogoji:

Za električni priključek na distribucijsko električno omrežje je potrebno izdelati ustrezno projektno dokumentacijo-projekta PGD in PZI. Projektna dokumentacija mora biti izdelana v skladu z veljavnim Pravilnikom o projektni dokumentaciji, tipizacijo omrežnih priključkov ter tipizacijo merilnih mest in nabora merilne opreme Elektro Celje, d. d. Na projektno dokumentacijo si mora investitor od Elektro Celje, d. d., pridobiti soglasje in sicer pred pridobitvijo gradbenega dovoljenja. K vlogi je potrebno priložiti projektno PGD dokumentacijo in projekt NN električnega priključka. Soglasje na projektno dokumentacijo je tudi za izgradnjo priključka in tudi za izdajo pogodbe o priključitvi na distribucijsko omrežje.

TEHNIČNI POGOJI

ODJEM

1. Priključno mesto (mesto vključitve priključka na distribucijski sistem)

- Lokacija oz. mesto priključitve:

Mesto priključitve	NN ZBIRALNICE TP 20/0,4 kV ROGATEC ŠOLA
NN izvod	I05: REZERVA
TP	TP ROGATEC ŠOLA: 048

- Nazivna napetost: 400 V
- Vrsta priključka: Trifazni priključek

Izvedba priključka	Dolžina priključka	Prerez priključka
podzemni vod	m	Al 4x150+1,5 mm ²

- Impedanca: 0.015 ohmov
- Distribucijski sistem v točki priključitve omogoča TN sistem zaščite.
- Napajanje z električno energijo bo izvedeno iz:

TP	TP ROGATEC ŠOLA: 048
SN izvod	DV CEROVEC: D15
RTP	RTP ROGAŠKA SLATINA: 110/20KV

- Kratkostična moč na 20 kV znaša 500 MW.
- Enopolni tok zemeljskega stika iz strani distribucijskega sistema: 150 A

2. Prezemno predajno mesto (mesto sprejema električne energije iz distribucijskega sistema) - pogoji za vložnika

- Lokacija: v prostostoječi omarici
- Nazivna napetost: 400 V
- Merilne naprave:
 - Polindirektni trifazni dvosmerni števec s 15-minutno registracijo energije r.1 (IEC) ali B (MID) in jalove energije r.2, (3x230/400V, 5A) ter komunikacijskim vmesnikom - za odjemalce in proizvajalce
 - Tokovni transformator r. 0,5 za vgradnjo v omrežje nazivne napetosti 230/400 V s prestavnim razmerjem 150/5
 - Distribucijski operater si pridržuje pravico zahtevati zamenjavo tokovnih merilnih transformatorjev na stroške uporabnika omrežja, če merjeni tok ne bo v območju 20 % do 120 % nazivne vrednosti toka tokovnih merilnih transformatorjev.

OSTALI POGOJI

- Uporabnik mora upravljalcu zagotoviti stalen dostop do vseh delov priključka in do vseh naprav, ki so vgrajene na prezemno predajnem mestu.
- Z deli na priključku sme uporabnik pričeti tedaj, ko na svoje stroške uredi s pristojnim nadzorništvom prestavitev obstoječih elektroenergetskih vodov oz. naprav na varno oddaljenost. O nameravanim začetku kakršnihkoli del na priključku mora biti upravljalec pisno obveščen najmanj osem dni pred začetkom del.

- V primeru, da tehnični pogoji tega soglasja za priključitev ustrezajo tudi začasemu priklopu gradbišča, je ob priklopu dodatno potrebno upoštevati določila veljavnih predpisov in standardov, ki veljajo za priključitev gradbiščnih priključnih omaric. V tem primeru investitor plačuje porabljeno električno energijo v skladu z veljavno zakonodajo.
- Upravljalca daje izjavo, da bo kakovost električne napetosti ob izvedbi vseh tehničnih pogojev navedenih v tem soglasju za priključitev in odjemalčevi uporabi naprav, ki imajo certifikat o elektromagnetni združljivosti (EMC), skladna s Splošnimi pogoji za dobavo in odjem električne energije iz distribucijskega omrežja električne energije (Ur.l. RS, št. 126/07 in 1/08 popr.) in standardom SIST 50160.
- V primeru pomanjkanja električne energije se je odjemalec dolžan ravnati po določilih uredbe o omejevanju obtežb in porabe električne energije v elektroenergetskem sistemu (Ur.l. RS, št. 42/95 in 64/95).
- V primeru, ko upravljalca ugotovi, da uporabnik s svojim odjemom električne energije povzroča motnje (nemiren odjem električne energije) ostalim uporabnikom električne energije, si upravljalca pridržuje pravico naknadno predpisati dodatne pogoje, v katerih od uporabnika zahteva odpravo teh motenj.
- Uporabnik mora po dokončnosti tega soglasja in pred priključitvijo skleniti z upravljalcem pogodbo o priključitvi, v kateri bodo urejeni odnosi v zvezi s priključkom, omrežnino za priključno moč in plačilom za priključitev na omrežje.
- Za izdajo pogodbe o priključitvi na distribucijsko omrežje lahko pokličete telefonsko številko 03-4201-305 (DUŠAN ZADRAVEC) ali željo sporočite na email: dusan.zadavec@elektro-celje.si. Vaša veza za izdajo pogodbe o priključitvi je številka predmetnega soglasja.
- Imetnik soglasja mora pred začetkom odjema električne energije z izbranim dobaviteljem električne energije skleniti pogodbo o dobavi električne energije (seznam dobaviteljev je dostopen na spletni strani Javne agencije RS za energijo) in z upravljalcem pogodbo o uporabi distribucijskega sistema.
- Če gre za spremembo gradbenega dovoljenja iz razloga spremembe investitorja ali pravnega prometa z objektom v času med izdajo soglasja in priključitvijo, se soglasje za priključitev lahko prenese na pravnega naslednika. Novi uporabnik oz. investitor mora najkasneje v 30 dneh po prejemu sodne odločbe ali sklenitve pogodbe o nastali spremembi obvestiti upravljalca in o tem predložiti dokazila ter obstoječe soglasje za priključitev objekta, sicer mora zaprositi za novo soglasje za priključitev.
- To soglasje za priključitev preneha veljati, če uporabnik v dveh letih ne izpolni vseh zahtev iz tega soglasja ali v tem roku izdajatelju soglasja ne dostavi gradbenega dovoljenja, s čimer se soglasje za priključitev avtomatično podaljša za dve leti. Na predlog uporabnika, ki mora biti vložen najkasneje 30 dni pred potekom veljavnosti soglasja, se veljavnost tega soglasja za priključitev lahko podaljša največ dvakrat, vendar vsakič največ za eno leto.
- Na uporabnikove elektroenergetske naprave ni dovoljeno brez soglasja upravljalca priključevati elektroenergetskih naprav drugih uporabnikov.
- Zaradi priključitve uporabnikovega objekta na distribucijski sistem ne smejo biti prizadete pravice in pravne koristi tretjih oseb. Škodo, ki bi nastala zaradi kršitev pravic in pravnih koristi teh oseb, nosi uporabnik.

Obrazložitev

Pooblaščenec MODULAR ARHITEKTI D.O.O., GRUDNOVO NABREŽJE 23, 1000 LJUBLJANA je v imenu vložnika OBČINA ROGATEC, POT K RIBNIKU 4, 3252 ROGATEC dne 26.11.2015 z vlogo, ki smo jo zavedli pod zaporedno št. 1041501 zaprosil ELEKTRO CELJE, d.d. za izdajo soglasja za priključitev za objekt VRTEC ROGATEC na parcelah št. 1043/2, 1043/3, 1043/11 (k.o. TLAKE) v kraju ROGATEC.

ELEKTRO CELJE, d.d. ugotavlja, da je vložnik vloži za izdajo soglasja za priključitev priložil vso potrebno dokumentacijo in dokazila, ki so pogoj za izdajo soglasja za priključitev.

Upravljalca je na podlagi dejstev, ugotovljenih v postopku, in v skladu s 147. členom Energetskega zakona (Ur.l. RS, št. 17/14), Splošnimi pogoji za dobavo in odjem električne energije iz distribucijskega omrežja električne energije (Ur.l. RS, št. 126/07 in 1/08 popr.), Sistemskimi obratovalnimi navodili za distribucijsko omrežje električne energije (Ur.l. RS, št. 41/11) ter Zakonom o splošnem upravnem postopku (Ur.l. RS, št. 24/06 - uradno prečiščeno besedilo, 105/06, 126/07, 65/08 in 8/10) **odločil, kot je navedeno v izreku tega soglasja.**

Stroškov v postopku ni bilo!

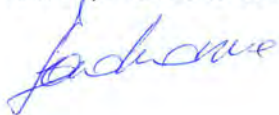
PRAVNI POUK:

Zoper to odločbo je dovoljena pritožba v 15 dneh od dneva vročitve na Agencijo za energijo, Strossmayerjeva ulica 30, 2000 Maribor. Pritožbo je potrebno vložiti na ELEKTRO CELJE, d.d., Vrunčeva ulica 2a, p.p. 460, 3000 Celje, pisno ali ustno na zapisnik oziroma poslati priporočeno po pošti.

Datum: 09.12.2015

Postopek vodil/-a:

DUŠAN ZADRAVEC, inž. elektroenergetike



Predsednik uprave

ELEKTRO CELJE, d.d. :

RADE KNEŽEVIČ, univ. dipl. inž. el.

po pooblastilu:

mag. TOMISLAV KRAMARŠEK

ELEKTRO CELJE,
podjetje za distribucijo
električne energije, d.d
CELJE, Vrunčeva 2a



Vročiti osebno po ZUP:

MODULAR ARHITEKTI D.O.O., GRUDNOVO NABREŽJE 23, 1000 LJUBLJANA

Vročiti:

- Nadz. Rogaška

- Arhiv

Priloge:

Situacija električnih vodov in naprav z mestom priključitve na distribucijsko omrežje (GIS Elektro Celje d.d.)

podjage za distribucijo
električne energije, d.d.
CELJE, Vrtnčeva 2a



Mesto priključitve na distribucijsko omrežje – NN zbiralnice TP 20/0,4 kV

TP ROGAŠEŠČA 048

MADZ ROGAŠNA ŠTARNJA

TLRKE - 1173

TRŠNA GORCA - 1174

**“OKP” JAVNO PODJETJE ZA KOMUNALNE
STORITVE ROGAŠKA SLATINA d.o.o.
Celjska cesta 12, 3250 ROGAŠKA SLATINA**

Številka: 511-687/4-2015-UK/AG
Datum: 01.12.2015

“OKP” JAVNO PODJETJE ZA KOMUNALNE STORITVE, ROGAŠKA SLATINA d.o.o., Celjska cesta 12, 3250 Rogaška Slatina, izdaja na podlagi Zakona o graditvi objektov - uradno prečiščeno besedilo s popravki - ZGO-1 UPB1 ter s spremembo in dopolnitvijo ZGO-1B, ZGO-1C in ZGO-1D (Uradni list RS, št. 102/04, 14/05, 126/07, 108/09, 20/11-Odl. US: U-I-165/09-34 in 57/12), Odloka o oskrbi s pitno vodo na območju občin Rogaška Slatina, Šmarje pri Jelšah, Podčetrtek, Rogatec, Kozje, Bistrica ob Sotli in Poljčan (Ur. List R Slovenije, št.12/2014), Uredbe o oskrbi s pitno vodo (Ur. List RS, št. 88/ 2012), Tehničnega pravilnika o javnem vodovodu (OKP Rogaška Slatina d.o.o., MAJ 2013) in kanalizaciji (OKP Rogaška Slatina d.o.o., DECEMBER 2014) in Odloka o odvajanju in čiščenju komunalnih odpadnih in padavinskih voda na območju občin Rogaška Slatina, Šmarje pri Jelšah, Podčetrtek, Rogatec, Kozje in Bistrica ob Sotli (Ur. List R Slovenije, št. 12/2014) v zvezi z zahtevkom vlagatelja: **MODULAR ARHITEKTI D.O.O., GRUDNOVO NABREŽJE 23, 1000 LJUBLJANA** za investitorja **OBČINA ROGATEC, POT K RIBNIKU 4, 3252 ROGATEC**

SOGLASJE K PROJEKTNIM REŠITVAM

za projekt PGD »**VRTEC ROGATEC**«, ki ga je izdelal **MODULAR ARHITEKTI d.o.o.**, Grudnovno nabrežje 23, 1000 Ljubljana pod št. 115/15 oz. njegovih sestavnih delov:

- Vodilna mapa št. 115/15 (izdelal Modular arhitekti d.o.o.)
- Načrt vodovodnega priključka št. 2015-057 (izdelal EMINEO d.o.o.)
- Načrt zunanje ureditve in kanalizacija št. C-1244/11-2015 (izdelal TEGAINVEST d.o.o.)

Projektne rešitve so ustrezne. Projekt je izdelan v skladu s projektnimi pogoji št. 511-687/2-2015-UK/AG z dne 15.10.2015.

Soglasje se daje za vodovod in kanalizacijo ter velja 1 leto od dneva izdaje.

Lep pozdrav.

Pripravil
Urh Kobilšek, kom. inž.



OKP
JAVNO PODJETJE ZA
KOMUNALNE STORITVE
Rogaška Slatina d.o.o.

Direktor
mag. Bojan Pirš



Soglasje prejme:

1. Stranka
2. Arhiv

MODULAR arhitekti d.o.o.
Grudnovo nabrežje 23

1000 Ljubljana

SOGLASJE K PROJEKTNIM REŠITVAM IN SOGLASJE ZA PRIKLJUČITEV

za objekt: vrtec Rogatec
investitor: Občina Rogatec
projekt: EMINEO d.o.o., št. 2015-057/PP, november 2015
parc. št.: 1043/2, 1043/3, 1043/11 kat. občina: Tlake

PETROL d.d. (kot koncesionar za distribucijo zemeljskega plina, izgradnjo, upravljanje in vzdrževanje plinske infrastrukture v občini Rogatec) izdaja Soglasje k projektnim rešitvam in Soglasje za priključitev za **hišni priključek in notranjo napeljavo zemeljskega plina** za objekt vrtec Rogatec.

Priključna moč plinskih trošil znaša:

- za ogrevanje in pripravo TSV 100 kW (prisilni vlek)

Merilno regulacijski set:

- plinomer G-10, DN 40
- regulator tlaka DSR 25 (4 bar/22 mbar)

Obveznosti investitorja so:

- **Pred izvedbo mora investitor s koncesionarjem skleniti Pogodbo o izvedbi plinskega priključka, ki ga izvede Petrol d.d.**
- Poskrbeti mora, da bo plinska napeljava izvedena po predloženi dokumentaciji.
- Glavna plinska zaporna pipa mora biti nameščena na vedno dostopnem mestu.

Posebni pogoji:

- Pred priključitvijo je potrebno pridobiti dimnikarsko soglasje.
- Plinomer in regulator tlaka dobavi koncesionar, **plačnik navedene opreme pa je investitor**. Regulator tlaka (4 bar/22 mbar) prevzame investitor pri naši terenski službi (**s kopijo tega soglasja**) vgradi pa ga izvajalec notranje plinske napeljave.
- Prostor s trošilom mora ustrezati Tehnični smernici TSG-1-001:2005 (Požarna varnost v stavbah) in dopolnilnim zahtevam VKF (Wärmetechnische Anlagen 25-03d).

To soglasje velja **dve leti** od dneva izdaje.

Priloženo dokumentacijo smo zadržali za naš arhiv.

Postopek vodil:
Boštjan Zupančič

153

Petrol, Slovenska energetska družba, d.d., Ljubljana
1527 Ljubljana, Dunajska cesta 50

Sektor za dostopovna omrežja
Center za dostopovna omrežja Celje - Novo Mesto
Lava 1, 3000 Celje, Tel.: (03) 428 30 00, Fax: (03) 428 35 69

**MODULAR ARHITEKTI D.O.O.
GRUDNOVO NABREŽJE 23**

1000 LJUBLJANA

Številka: 76/04-00131201511260006
Vaš znak: 115/15
Datum: 3.12.2015

Vlagatelj: MODULAR ARHITEKTI D.O.O., GRUDNOVO NABREŽJE 23, 1000 LJUBLJANA
Investitor: OBČINA ROGATEC, CESTE 11, 3252 ROGATEC
Objekt: VRTEC ROGATEC
Lokacija objekta: ROGATEC, Občina: ROGATEC
KO: TLAKE Parc. št.: 1043/2, 1043/11, 1043/4

Na podlagi: 49b., 49c., 50., 50a., 62 člena Zakona o graditvi objektov ZGO-1 (Uradni list RS, št. 14/05 – UPB1; št. 126/07; št. 108/09), ZGO-1D (Uradni list RS, št. 57/12), 9., 10., 12., 13. in 16. člena Zakona o elektronskih komunikacijah – ZEKom-1 (Uradni list RS, št. 109/2012) in Pravilnika o delu komisije za pregled projektne dokumentacije (Uradno glasilo Telekoma Slovenije št. 3/04) vam izdajamo:

SOGLASJE K PROJEKTNIM REŠITVAM št.: 37002 - CE/1110-JLB

Projekt št.: 115/15, izdelovalca MODULAR ARHITEKTI D.O.O., za objekt: Vrtec Rogatec je izdelan v skladu s predhodno izdanimi projektnimi pogoji št.: 35643 - CE/933-JLB.

Soglasje k projektnim rešitvam velja eno leto od dneva izdaje soglasja.

Kontaktna oseba Telekoma Slovenije d.d.:
- Miran Skamen, tel.: 03 428 3426

Postopek vodil:
Jože Lucijan Bevc



Žig:



Vodja centra:
Martin Gorišek



V vednost: naslov, arhiv

Priloge

- 0 - vodilna mapa

0.13 PRILOGE

- pooblastilo investitorja
- projektni pogoji



OBČINA ROGATEC

POT K RIBNIKU 4
3252 ROGATEC, SLOVENIJA

T: ++386 (0) 3 812-10-00, F: ++386 (0) 3 812-10-12, E: obcina.rogatec@siol.net, <http://obcina.rogatec.si/>

Št. zadeve: 020-0007/2015-1

Datum: 31.07.2015

POOBLASTILO

OBČINA ROGATEC, Pot k ribniku 4, 3252 Rogatec, ki jo po pooblastilu župana Martin Mikoliča št. 030-0002/2015 z dne 2.7.2015, **zastopa podžupan Anton Roškar**

pooblašča

podjetje MODULAR arhitekti d.o.o., Grudnovo nabrežje 23, 1000 Ljubljana, ki ga zastopata **direktorja Matic Lašič in Mojca Gregorski**, za pridobitev projektnih pogojev in soglasij za pripravo projektne dokumentacije za izgradnjo nizkoenergetskega otroškega vrtca v Rogatcu.



ANTON ROŠKAR
Podžupan

Vročiti:

- pooblaščenec

Vložiti:

- zbirka dokumentarnega gradiva, tu



OBČINA ROGATEC

POT K RIBNIKU 4
3252 ROGATEC, SLOVENIJA

T: ++386 (0) 3 812-10-00, F: ++386 (0) 3 812-10-12, E: obcina.rogatec@siol.net, <http://obcina.rogatec.si/>

Št. zadeve: 020-0007/2015-1

Datum: 31.07.2015

POOBLASTILO

OBČINA ROGATEC, Pot k ribniku 4, 3252 Rogatec, ki jo po pooblastilu župana Martin Mikoliča št. 030-0002/2015 z dne 2.7.2015, **zastopa podžupan Anton Roškar**

pooblašča

podjetje MODULAR arhitekti d.o.o., Grudnovo nabrežje 23, 1000 Ljubljana, ki ga zastopata **direktorja Matic Lašič in Mojca Gregorski**, za pridobitev projektnih pogojev in soglasij za pripravo projektne dokumentacije za izgradnjo nizkoenergetskega otroškega vrtca v Rogatcu.



ANTON ROŠKAR
Podžupan

Vročiti:

- pooblaščenec

Vložiti:

- zbirka dokumentarnega gradiva, tu



Mariborska cesta 88, 3000 Celje

T: 03 428 88 00

F: 03 428 88 11

E: gp.arso-ce@gov.si

www.arso.gov.si

Številka: 35506-7795/2015 – 2

Datum: 10.11.2015

Agencija Republike Slovenije za okolje izdaja na podlagi na podlagi 3. člena Uredbe o spremembah in dopolnitvah Uredbe o organih v sestavi ministrstev (Uradni list RS, št. 62/15) v povezavi z drugim odstavkom 14. člena Uredbe o organih v sestavi ministrstev (Uradni list RS, št. 35/15 in spremembe), 50. člena Zakona o graditvi objektov (Uradni list RS, št. 102/04 – uradno prečiščeno besedilo, 14/05 – popr., 92/05 – ZJC-B, 93/05 – ZVMS, 111/05 – odl. US, 126/07, 108/09, 61/10 – ZRud-1, 20/11 – odl. US, 57/12, 101/13 – ZDavNepr, 110/13 in 19/15) in 151.a člena Zakona o vodah Zakona o vodah (Uradni list RS, št. 67/02 in spremembe, v nadaljevanju: ZV-1, Zakon o vodah) naslednje

PROJEKTNE POGOJE

Gradnja vrtca Rogatec na zemljiščih s parc. št. 1043/2, 1043/4 in 1043/11, vsa k.o. 1173 – Tlake, v občini Rogatec, investitorke Občine Rogatec, Pot k ribniku 4, 3252 Rogatec, je možna ob upoštevanju naslednjih pogojev:

I. Pogoji tehnične narave:

1. V projektu za pridobitev gradbenega dovoljenja (PGD) mora biti tekstualno in grafično ustrezno obdelana zunanja ureditev na pregledni situaciji, iz katere bo razvidna dispozicija obstoječih in načrtovanih objektov, ureditev okolice, vsa obstoječa in načrtovana komunalna infrastruktura, ter načrtovana rešitev odvoda odpadnih padavinskih vod in potek meteorne kanalizacije.
2. Gradnja vrtca z vso pripadajočo komunalno, prometno in zunanjo ureditvijo (igriščem), vključno z morebitno ograjo mora biti, skladno s 14. in 37. členom Zakona o vodah, od meje vodnega zemljišča vodotoka Draganja, odmaknjena **5 m**. V grafični del dokumentacije za pridobitev vodnega soglasja je potrebno vrisati potek vodotoka, mejo vodnega zemljišča ter priobalni pas vodotoka skladno s Pravilnikom o podrobnejšem načinu določanja meje vodnega zemljišča tekočih voda (Uradni list RS, št. 129/06).
3. Del območja načrtovane gradnje je po podatkih ARSO ob visokih vodah Draganje poplavljen. V študiji »Izdelava kart poplavne nevarnosti in kart razredov poplavne nevarnosti za potrebe OPN občine Rogatec«, je ugotovljeno, da je območje delno v

razredu preostale poplavne nevarnosti. Pri nadaljnjem načrtovanju je potrebno upoštevati Uredbo o pogojih in omejitvah za izvajanje dejavnosti in posegov v prostor na območjih, ogroženih zaradi poplav in z njimi povezane erozije celinskih voda in morja (Uradni list RS, št. 89/08). Skladno s 6. členom Uredbe je potrebno, glede na ugotovljeni razred nevarnosti, upoštevati pogoje in omejitve iz prilog 1 in 2 te Uredbe. Gradnja vrtcev je skladno s prilogo 2 navedene Uredbe v preostalem razredu nevarnosti dovoljena le, kadar ugotovitve celovite presoje vplivov na okolje ali presoje vplivov na okolje, po predpisih o varstvu okolja niso ocenjene kot uničujoče ali bistvene in je mogoče s poprejšnjo izvedbo omilitvenih ukrepov v skladu z okoljevarstvenim dovoljenjem po predpisih o varstvu okolja ali vodnim soglasjem po predpisih o vodah zagotoviti, da njihov vpliv ni bistven.

4. Skladno s predhodnim pogojem je treba v projektni dokumentaciji za pridobitev vodnega soglasja načrtovati omilitvene ukrepe, da v primeru poplave ne bo prišlo do škodljivih vplivov na vode in vodni režim, da se ne bo poslabšala poplavna varnost območja in da ne bo prišlo do drugih škodljivih vplivov na okolje in načrtovane objekte. Iz projektne dokumentacije za pridobitev vodnega soglasja mora biti jasno razvidno na kakšen način je bila upoštevana poplavna ogroženost načrtovanega objekta.
5. Projektna rešitev odvajanja in čiščenja padavinskih in komunalnih odpadnih voda mora biti usklajena z Uredbo o odvajanju in čiščenju komunalne in padavinske vode (Uradni list RS, št. 88/11, 8/12, 108/13), Uredbo o emisiji snovi in toplote pri odvajanju odpadnih voda v vode in javno kanalizacijo (Ur. l. RS, št. 64/12, 64/14) ter Uredbo o emisiji snovi pri odvajanju odpadne vode iz malih komunalnih čistilnih naprav (Ur.l. RS, št. 98/07, 30/10).
6. Odvajanje padavinskih voda je treba predvideti v skladu z 92. čl. ZV-1 in ZV-1A, št. 57/08 in sicer, na tak način, da bo v čim večji možni meri zmanjšan hipni odtok padavinskih voda z urbanih površin, kar pomeni, da je potrebno predvideti zadrževanje padavinskih voda pred iztokom (zadrževalnik, zatravitev, travne plošče ...).
7. V primeru načrtovanja odvodnjavanja padavinskih odpadnih vod v ponikovalnico, je treba pridobiti mnenje geomehanika in zaključke geomehanskega poročila dosledno upoštevati, kar mora biti razvidno iz dokumentacije za pridobitev vodnega soglasja. Iz geomehanskega poročila mora biti tudi razvidno, ali je ponikanje padavinskih vod možno. Detajl ponikovalnice mora biti v PGD tekstualno in grafično ustrezno obdelan in prikazan. V primeru, da ponikanje ni možno, je treba odpadne padavinske vode kontrolirano odvajati v vodotok Draganja.
8. V primeru načrtovanja odvodnjavanja padavinskih odpadnih vod v vodotok Draganja je potrebno upoštevati erozijsko delovanje voda. Direktni iztok padavinske vode ne sme segati v svetli profil struge vodotoka. Izpustna glava mora biti oblikovana pod naklonom brežine. Na območju iztoka mora biti struga ustrezno zavarovana pred vodno erozijo. Detajl iztoka mora biti v PGD tekstualno in grafično ustrezno obdelan in prikazan.
9. Zavarovanje brežine na območju iztočne glave mora biti načrtovano na ustrezni dolžini brez lokalnih zožitev oziroma tako, da bo zagotovljena postopna navezava na obstoječe brežine. Obrežno zavarovanje mora biti dimenzionirano glede na vlečne sile v strugi. Ureditve struge vodotoka morajo biti načrtovane z upoštevanjem danes veljavne ekološko naravne zahteve povezane s posegi v površinske vodotoke. Zato je pri zavarovalnih ukrepih v čim večji možni meri uporabljati naravne materiale.
10. Med gradnjo ni dovoljeno odlagati izkopanih materialov na vodno ali priobalno zemljišče ter poplavno območje vodotokov. Po končani gradnji je potrebno odstraniti vse za potrebe

gradnje postavljene provizorije in odstraniti vse ostanke začasnih deponij. Vse z gradnjo prizadete površine je potrebno krajinsko ustrezno urediti.

II. Pogoji pravne narave :

1. Vloga za pridobitev vodnega soglasja mora obsegati vsebine iz Pravilnika o vsebini vlog za pridobitev projektnih pogojev in pogojev za druge posege v prostor ter o vsebini vloge za izdajo vodnega soglasja (Uradni list RS, št. 25/09).
2. Projektna dokumentacija za pridobitev gradbenega dovoljenja za predvideno gradnjo mora biti usklajena z veljavnimi prostorskimi akti, ki veljajo na obravnavanem območju, kar mora biti iz le-te tudi razvidno.
3. V primeru gradnje iztočne glave odpadnih voda na vodnem zemljišču vodotoka Draganja, ki je v lasti Republike Slovenije, mora investitor skleniti pogodbo o ustanovitvi služnostne pravice po določilih Stvarnopravnega zakonika (Ur. list RS, št. 87/02-SPZ). Ta pogodba je tudi dokazilo o pravici graditi na vodnem ali priobalnem zemljišču v lasti Republike Slovenije.
4. Pogodbo o ustanovitvi služnosti bo sklenjena z naslovnim organom po pridobitvi vodnega soglasja.
5. Služnostna pravica se ustanovi proti plačilu. Višina denarnega nadomestila se določi v skladu s Pravilnikom o metodologiji za določanje višine nadomestil za služnosti na vodnih in priobalnih zemljiščih v lasti Republike Slovenije (Ur. list RS, št. 35/11,) ter Pravilnikom o spremembi Pravilnika o metodologiji za določanje višine nadomestil za služnosti na vodnih in priobalnih zemljiščih v lasti Republike Slovenije (Ur. list RS, št. 18/13).
6. Skladno s Pravilnikom o vsebini vlog za pridobitev projektnih pogojev in pogojev za druge posege v prostor ter o vsebini vloge za izdajo vodnega soglasja (Ur. list RS, št. 25/09) mora **vloga za vodno soglasje** vsebovati tudi vse potrebne podatke za sklenitev pogodbe o ustanovitvi služnosti na vodnih in priobalnih zemljiščih v lasti Republike Slovenije in za določitev višine nadomestila skladno s Pravilnikom o metodologiji za določanje višine nadomestil za služnosti na vodnih in priobalnih zemljiščih v lasti Republike Slovenije (Ur. list RS, št. 35/11, 18/13) . Vloga se lahko vloži na obrazcu, ki se nahaja na spletnih straneh Agencije RS za okolje, oz. na naslednji povezavi: <http://www.arso.gov.si/vode/Urejanje%20voda/>

Obrazložitev:

Investitorica Občina Rogatec, Pot k ribniku 4, 3252 Rogatec, je po pooblaščenju MODULAR arhitekti d.o.o., Grudnovo nabrežje 23, 1000 Ljubljana, z vlogo dne 9.10.2015, zaprosila Agencijo Republike Slovenije za okolje za pridobitev projektnih pogojev za gradnjo vrtca na zemljiščih s parc. št. 1043/2, 1043/4 in 1043/11, vsa k.o. 1173 – Tlake, v občini Rogatec.

Vlogi je bil priložen PGD, "Vrtec Rogatec", Vodilna mapa, št.proj.: 115/2015, datum: november 2015, MODULAR arhitekti d.o.o., Grudново nabrežje 23, 1000 Ljubljana in pooblastilo z dne 31.7.2015.

ZV-1 v prvem odstavku 151. a člen določa, da lahko investitor za gradnjo ali spremembo namembnosti, za katero je treba pridobiti gradbeno dovoljenje po predpisih, ki urejajo graditev objektov, in vodno soglasje na podlagi tega zakona, pred začetkom izdelovanja projekta za pridobitev gradbenega dovoljenja zaprosi za pridobitev projektnih pogojev, k projektnim rešitvam pa mora pridobiti vodno soglasje.

V prvem odstavku 152. člena ZV-1 je določeno, da se za postopek z določitvijo projektnih pogojev in pogojev za drug poseg v prostor uporabljajo predpisi, ki urejajo graditev objektov. Po 50. členu Zakona o graditvi objektov projektant pozove pristojne soglasodajalce za določitev projektnih pogojev pred pričetkom projektiranja. Po določitvi 3. člena Uredbe o spremembah in dopolnitvah Uredbe o organih v sestavi ministrstev (Uradni list RS, št. 62/15) v povezavi z drugo točko 14. člena Uredbe o organih v sestavi ministrstev (Uradni list RS, št. 35/15) izda projektne pogoje za gradnjo ki lahko vpliva na vodni režim ali stanje voda Agencija RS za okolje.

Predmet te vloge je novogradnja vrtca na zemljiščih s parc. št. 1043/2, 1043/4 in 1043/11, vsa k.o. 1173 – Tlake, v občini Rogatec.

Južno od območja gradnje teče vodotok Draganja. Pri načrtovanju gradnje je treba upoštevati odmike od vodnega zemljišča in dejstvo, da se del območja gradnje nahaja na območju preostale poplavne nevarnosti.

Načrtovan je odvod meteornih odpadnih voda preko ponikovalno-zadrževalnih polj v podtalje in s prelivu v vodotok.

Komunalne odpadne vode iz vrtca se bodo odvajale v javni kanalizacijski sistem.

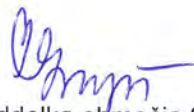
Stavba bo priključena na javni vodovod. Ogrevanje stavbe je predvideno z zemeljskim plinom.

Območje načrtovane gradnje se po evidencah ARSO ne nahaja na območju vodovarstvenih pasov vodnih virov. Dokumentacijo zadržimo.

Ti projektni pogoji služijo za izdelavo projekta za pridobitev gradbenega dovoljenja. V nadaljevanju postopka je treba pridobiti vodno soglasje, ki se bo lahko izdalo le, če bo projekt za pridobitev gradbenega dovoljenja izdelan skladno z projektnimi pogoji, ki jih je treba priložiti k vlogi za izdajo vodnega soglasja.

Postopek vodila:
Mihaela Švab, univ. dipl. inž. grad.
sekretar




Vodja oddelka območja Savinje:
Alenka Zupančič, univ. dipl. inž. kem.
podsekretar

Vročiti:

– MODULAR arhitekti d.o.o., Grudnovo nabrežje 23, 1000 Ljubljana, osebno

VODNO SOGLASJE

Številka:

Datum:

k projektu:

projektant:

Postopek vodil(a):

m.p.

.....

.....

Vročiti:

..... – osebno.
- Agencija RS za okolje, Vodna knjiga, Vojkova 1b, 1000 Ljubljana.

Opomba:



ELEKTRO CELJE, d.d., Vrunčeva 2a, 3000 Celje, za distribucijskega operaterja na osnovi 465. člena Energetskega zakona (Ur.l. RS, št. 17/14), Pravilnika o pogojih in omejitvah gradenj, uporabe objektov ter opravljanja dejavnosti v območju varovalnega pasu elektroenergetskih omrežij (Ur.l. RS, št. 101/10), Sistemskih obratovalnih navodil za distribucijsko omrežje električne energije - SONDO (Ur.l. RS, št. 41/11) in 49.b ter 50. člena Zakona o graditvi objektov (Ur.l. RS, št. 102/04, 126/07, 108/09 in 57/12) ter na podlagi vloge z dne **09.10.2015** izdaja

MODULAR ARHITEKTI D.O.O.

GRUDNOVO NABREŽJE 23

1000 LJUBLJANA

PROJEKTNE POGOJE št. 1037921

I. UVODNE UGOTOVITVE

Dokumentacija: 0-VODILNA MAPA, PGD - PROJEKT ZA PRIDOBITEV GRADBENEGA DOVOLJENJA,
št. 115/15

Izdelovalec projekta: MODULAR ARHITEKTI D.O.O., GRUDNOVO NABREŽJE 23, 1000 LJUBLJANA

Investitor: OBČINA ROGATEC, POT K RIBNIKU 4, 3252 ROGATEC

Objekt: VRTEC ROGATEC

Katastrska občina	Parcelne številke
TLAKE	1043/2, 1043/3, 1043/11

II. TEHNIČNI POGOJI GLEDE PRIBLIŽEVANJA OBJEKTA OBSTOJEČEMU DISTRIBUCIJSKEMU SISTEMU IN NAPRAVAM

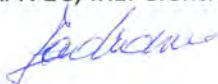
- V območju predvidene gradnje objekta potekata nizkonapetostna 0,4 kV električna kabla. Slednje ima za posledico, da je potrebno pred začetkom del na predvideni gradnji izvesti zakoličenje kablov. Vsled sprostitve zemljišča in da bo možna izgradnja objekta je potrebno obstoječe nizkonapetostno kabelsko električno omrežje od Tč. A. do Tč. B. odstraniti.
 - Na relaciji od Tč. A. do Tč. B. je potrebno položiti nova električna kabla E-AY2Y-J 4x150+1,5 mm² in na mestu križanj povoznih površin kabla položiti v mapitel cev Φ 110 mm in cev obbetonirati (glej priloženo situacijo).
 - Nova električna kabla se v točki Tč. A. in Tč. B. spojita s kabelskimi spojkami. Položiti jih je potrebno tako, da bo trasa istih potekala v minimalni oddaljenosti 1 m od kateregakoli dela objekta vključno s temelji objekta.
- Preureditev nizkonapetostnih električnih kablov je potrebno obdelati v projektu NN priključka.
- Pred začetkom del je potrebno zakoličiti vse električne kable, ki potekajo v območju predvidene gradnje. Zakoličenje bo po predhodnem naročilu in na stroške investitorja izvedlo Elektro Celje, d.d..

4. Z ozirom na to, da se bodo predvidena dela izvajala v območjih varovalnih pasov elektroenergetskega omrežja je investitor dolžan najmanj osem (8) dni pred začetkom del pisno sporočiti Elektro Celju, d.d. lokacijo z nameravano gradnjo in datum začetka gradnje, kar je v skladu s 14. členom Pravilnika o pogojih in omejitvah gradenj, uporabo objektov ter opravljanje dejavnosti v območju varovalnega pasu elektroenergetskih omrežij (Uradni list RS, št. 101/2010).
5. Vsa dela v območjih varovalnih pasov elektroenergetskega omrežja se lahko izvajajo samo na način in pod pogoji določenimi v predmetnih projektnih pogojih, kar je v skladu s 14. členom Pravilnika o pogojih in omejitvah gradenj, uporabo objektov ter opravljanje dejavnosti v območju varovalnega pasu elektroenergetskih omrežij (Uradni list RS, št. 101/2010).
6. Vsa dela v bližini električnih vodov in naprav je možno opravljati samo pod strokovnim nadzorom predstavnika Elektro Celje, d.d.. Vsi izkopi v bližini električnih vodov in naprava so dovoljeni samo ročni in pod strokovnim nadzorom predstavnika Elektro Celje, d.d.. Prav tako pa je potrebno vsa dela v bližini električnih vodov in naprav vpisati v gradbeni dnevnik, vpis pa mora biti parafiran s strani pooblaščenega predstavnika Elektro Celja, d.d..
7. Pri delih v bližini električnih vodov in naprav je potrebno upoštevati veljavne varnostne in tehnične predpise.
8. Vsi stroški popravil poškodbo, ki bi nastali na električnih vodih in napravah kot posledica predvidene gradnje bremenijo investitorja.
9. Pred izdajo soglasja k projektnim rešitvam si je potrebno od Elektro Celje, d.d. pridobiti soglasje za priključitev na distribucijsko omrežje. K vlogi za izdajo soglasja je potrebno priložiti projekt električnih instalacij in električne opreme.
10. Pred izdajo gradbenega dovoljenja si je potrebno od Elektro Celje, d.d. pridobiti soglasje k projektnim rešitvam. K vlogi za izdajo soglasja je potrebno priložiti projekt PGD 0-vodilna mapa, projekt NN električnega priključka.
11. Za vse električne vode in naprave, ki potekajo preko parcele, št. 1043/2, 1043/3 in 1043/11 k.o. Tlake je potrebno z Elektro Celje, d.d., skleniti pogodbo o ustanovitvi služnosti. Slednje je v skladu z 11. členom Pravilnika o pogojih in omejitvah gradenj, uporabe objektov ter opravljanje dejavnosti v območju varovalnega pasu elektroenergetskih omrežij (Uradni list RS, št. 101/2010).
Za pogodbo o ustanovitvi služnosti se pri Elektro Celje, d.d., lahko obrneta za pomoč na g. Drago Pungartnik...tel.: 03-42-01-367.
Pogodba o ustanovitvi služnosti mora biti urejena pred izdajo soglasja k projektnim rešitvam.

Celje, 30.10.2015

Pripravil/-a:

DUŠAN ZADRAVEC, inž. elektroenergetike



ELEKTRO CELJE,
podjetje za distribucijo
električne energije, d.d.
CELJE, Vrunčeva 2a

Služba za razvoj:

mag. TOMISLAV KRAMARŠEK



Poslano:

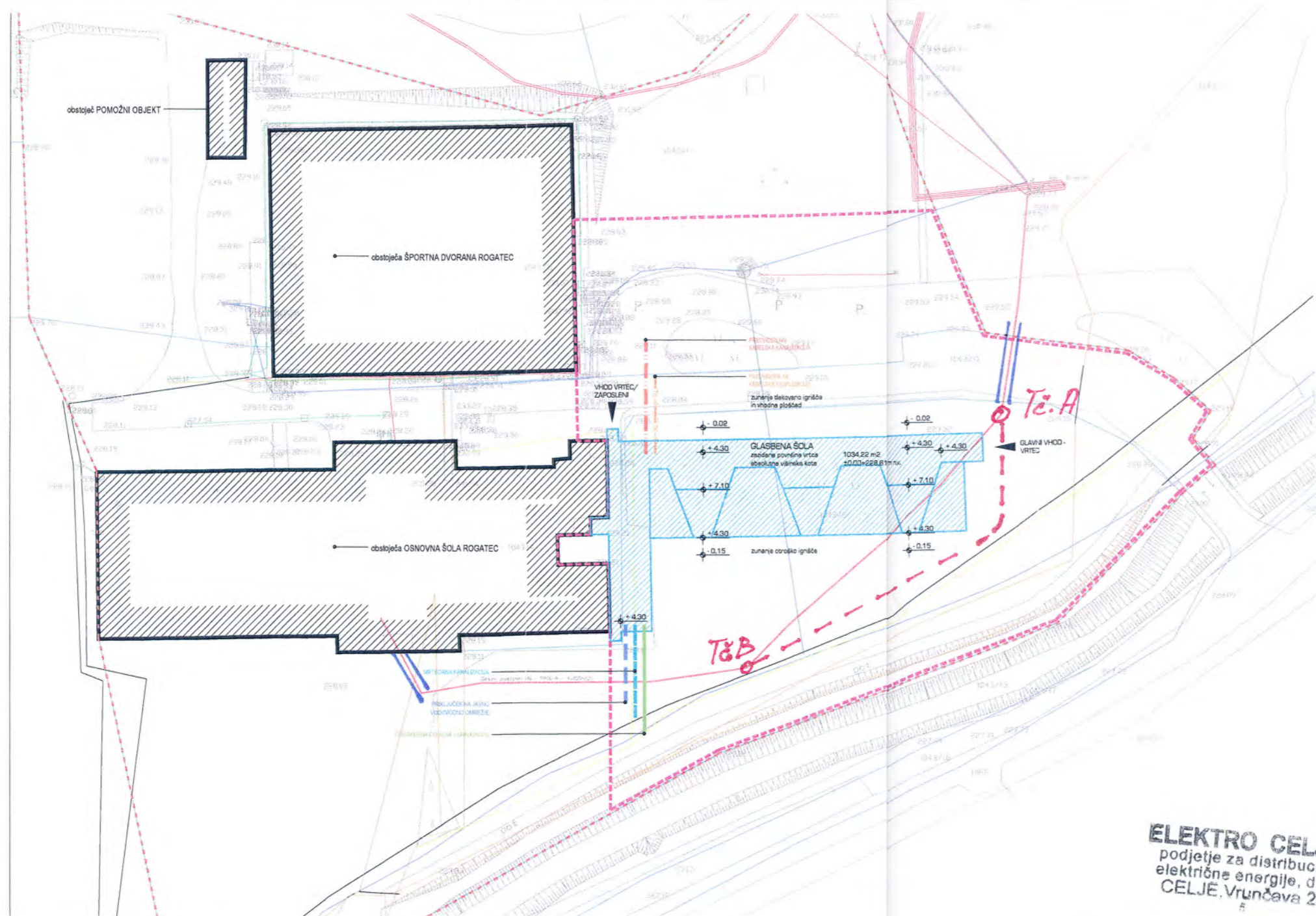
MODULAR ARHITEKTI D.O.O., GRUDNOVO NABREŽJE 23, 1000 LJUBLJANA

- Nadz. Rogaška

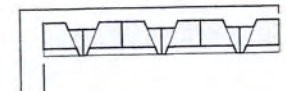
- Arhiv

Priloge:

- Situacija gradnje objekta z vrisanimi električnimi vodi v merilu M 1:500



VRTEC ROGATEC
 GRAFIČNI PRIKAZ PRIKLJUČKOV NA
 GOSPODARSKO INFRASTRUKTURO_m 1:500



LEGENDA

	območje lastniške parcele		obstoječi objekti
	območje nameravane gradnje		vhodi
	parcelna meja		drevesa

NOVO/OBSTOJEČE	NOVO
	NN kabelski vod
	TK kabelski vod
	fekalna kanalizacija
	vodovod
	meteorna kanalizacija
	toplovod
	NN kabelski vod
	TK kabelski vod
	fekalna kanalizacija
	vodovod
	meteorna kanalizacija
	plinovod
	nadzamni hidrant

SEZNAM ZEMLJIŠKIH PARCEL ZA NAMERAVANO GRADNJO
 parc.št. 1043/2, 1043/4, 1043/11, 1043/13, vse ko. Tlake
 VELIKOST OBJEKTA 1034,22 m²
 zazidana površina dozidave 913,77 m²
 bruto tlorisna površina

obstoječa NN kabla
predki denar trase novih kabla
obst. meritel cev φ 110 mm
 30.10.2015
 fackarica

± 0.00=228.61 m n.v.

projekant: MODULAR arhitekti d.o.o., grudnovo nabrežje 23, 1000 ljubljana
 naročnik: OBČINA ROGATEC, pot k ribniku 4, SI 3252 rogatec

objekt: vrtec rogatec
 vrsta načrta: D - vodilna mapa
 fazo: PGD

osg. vodja projekta: mojca gregorjski, univ. dipl. inž. arh. ZAPS A - 1222
 osg. projektent arh.: matic lašič, mag. inž. arh. ZAPS A - 1663

risba: KOMUNALNI PRIKLJUČKI

ELEKTRO CELJE
 podjetje za distribucijo
 električne energije, d.d
 CELJE, Vrtnčava 2a

število projekta	število načrta	merilo	datum/sprememba	mapa	list
115/15	-	1:500	oktober 2015	1	05

© VSEBINA NAČRTA JE ZAŠČITENA LASTNINA MODULAR arhitekti d.o.o.

**“OKP” JAVNO PODJETJE ZA KOMUNALNE
STORITVE ROGAŠKA SLATINA d.o.o.
Celjska cesta 12, 3250 ROGAŠKA SLATINA**

Številka: 511-687/2-2015-UK/AG
Datum: 15.10.2015

“OKP” JAVNO PODJETJE ZA KOMUNALNE STORITVE, ROGAŠKA SLATINA d.o.o., Celjska cesta 12, 3250 Rogaška Slatina, izdaja na podlagi Zakona o graditvi objektov - uradno prečiščeno besedilo s popravki - ZGO-1 UPB1 ter s spremembo in dopolnitvijo ZGO-1B, ZGO-1C in ZGO-1D (Uradni list RS, št. 102/04, 14/05, 126/07, 108/09, 20/11-Odl. US: U-I-165/09-34 in 57/12), Odloka o oskrbi s pitno vodo na območju občin Rogaška Slatina, Šmarje pri Jelšah, Podčetrtek, Rogatec, Kozje, Bistrica ob Sotli in Poljčan (Ur. List R Slovenije, št.12/2014), Uredbe o oskrbi s pitno vodo (Ur. List RS, št. 88/ 2012), Tehničnega pravilnika o javnem vodovodu in kanalizaciji (OKP Rogaška Slatina d.o.o., MAJ 2013) in Odloka o odvajanju in čiščenju komunalnih odpadnih in padavinskih voda na območju občin Rogaška Slatina, Šmarje pri Jelšah, Podčetrtek, Rogatec, Kozje in Bistrica ob Sotli (Ur. List R Slovenije, št. 12/2014) v zvezi z zahtevkom vlagatelja: **MODULAR arhitekti d.o.o., GRUDNOVO NABREŽJE 23, 1000 LJUBLJANA**

PROJEKTNE POGOJE

k dokumentaciji IDZ št.: 115/15, z dne november 2015, ki jo je izdelal: MODULAR arhitekti d.o.o., GRUDNOVO NABREŽJE 23, 1000 LJUBLJANA, za

Objekt: VRTEC ROGATEC
Lokacija objekta: Rogatec
Občina: Rogatec
Parc. številka: 1043/2, 1043/3, 1043/11
Katastrska občina: Tlake
Investitor: OBČINA ROGATEC, POT K RIBNIKU 4, 3252 ROGATEC

Projektne pogoje za vodovod:

1. Predviden objekt vrtca je predviden v območju varovalnega pasu javnega vodovoda oz. predvidena rekonstrukcija se nahaja manj kot 3 m od osi javnega vodovoda.
2. Na lokaciji predvidene gradnje potekajo javni cevovodi materiala PEHD Ø90.
3. V projektni dokumentaciji je potrebno predvideti prestavitev cevovoda PEHD Ø90 z ustreznimi cevmi, za kar mora biti izdelan projekt vodovoda.
4. Priklučitev predvidenega objekta, bo možna iz prestavljenega cevovoda Ø90 na parc. št. 1043/2 k.o. Tlake. V projektni dokumentaciji je potrebno obdelati detajl vodovodnega priključka skupaj z ustreznim vodomernim jaškom.
5. Pri priključkih premera Ø<2" se vodomer vgradi zunaj objekta v **tipski toplotno izoliran vodomerni jašek**, kot je predpisano v Tehničnem pravilniku o javnem vodovodu (OKP Rogaška Slatina d.o.o., maj 2013). Jašek mora biti primerno odvodnjava in zaščiten proti zmrzovanju. Pri priključkih premer Ø2" in pri priključkih premera Ø>2" se vodomer lahko vgradi v armiranobetonski jašek, kot je predpisano v Tehničnem pravilniku o javnem vodovodu (OKP Rogaška Slatina d.o.o., maj 2013). V primeru, ko se jašek nahaja na območju povoznih površin, mora biti jašek opremljen s povoznim pokrovom.

6. Na obravnavani lokaciji predvidene gradnje je visok delovni tlak v omrežju. V ta namen je potrebno predvideti ustrezno redukcijo tlaka za merilnim mestom, kar mora biti obdelano v projektni dokumentaciji. Stroški nabave, vgradnje in vzdrževanje reducirnega zasuna bremenijo investitorja.
7. Po zaključku zunanje ureditve se mora javni vodovod nahajati najmanj 1 m in največ 3 m pod novo koto terena.
8. Pred začetkom gradbenih del je potrebno pri upravljalcu komunalnih vodov »OKP Rogaška Slatina d.o.o.« obvezno naročiti zakoličbo vodovodnega omrežja ter nadzor med gradnjo.
9. Med gradnjo je potrebno upoštevati minimalni odmik gradbenih del od osi obstoječega javnega vodovoda, ki znaša 3 m.
10. Teren nad obstoječim javnim vodovodom ni dovoljeno obremenjevati s težko gradbeno mehanizacijo..
11. Poškodbe javnega vodovoda, nastale kot posledica obravnavane gradnje, se odpravijo na stroške investitorja.

Odvajanje in čiščenje odpadne in padavinske vode:

1. Predvidena gradnja vrtca v območju varovalnega pasu javne fekalne kanalizacije PVCØ250.
2. Fekalne odpadne vode iz objekta je možno priključiti na obstoječi fekalni kanal PVCØ250. preko obstoječega revizijskega jaška na lokaciji Y(g.k.) = 554810,31 X(g.k.) = 121462,78 na parc. št. 1043/2 k.o. Tlake
3. Padavinske odpadne vode iz predvidenega objekta in manipulativnih površin je potrebno ustrezno zadrževati in odvajati ločeno.
4. V projektni dokumentaciji priključitve se kanalizacijski vodi predvidijo iz ustreznih plastičnih cevi z minimalnim 1% padcem. Maksimalni padec interne kanalizacije naj ne presega 6%. V bližini objektov se vgradijo revizijski jaški, da se omogoči neovirano vzdrževanje interne kanalizacije v objektu. Revizijski jaški na internem kanalizacijskem priključku za stanovanjske stavbe naj bodo dimenzije DN 800 mm, pri vgradnji kanalizacijskega priključka na manjši globini pa minimalne dimenzije DN 600 mm.
5. Prevezave priključnih kanalov na javni kanal nadzoruje upravljavec javne kanalizacije »OKP Rogaška Slatina d.o.o.« na stroške investitorja. Investitor oziroma izbrani izvajalec kanalizacijskih del je dolžan obvestiti upravljavca javne kanalizacije pred začetkom izvajanja del.
6. Pred tehničnim pregledom objekta je investitor dolžan upravljavcu kanalizacije dostaviti dokazilo o vodotesnosti kanalov, izvršilni načrt kanalizacijskih priključkov ter geodetski posnetek novega stanja kanalizacije.
7. V javno kanalizacijo je dovoljeno odvajati vode, ki ustrezajo Pravilniku o prvih meritvah in obratovalnem monitoringu odpadnih voda ter o pogojih za njegovo izvajanje (Ur. list RS št. 74/07) ter Uredbi o emisiji snovi in toplote pri odvajanju odpadnih vod v vode in javno kanalizacijo (Ur. list RS št. 47/05, 45/07).

Odpadki:

1. Na obravnavanem območju se izvaja redni odvoz odpadkov po sistemu tipiziranih posod. V projektni dokumentaciji je potrebno v okviru šolskega poslopa zagotoviti odjemno mesto bližini vozne poti smetarskega vozila skladno z določili občinskega Odloka o ravnanju s komunalnimi odpadki v Občini Rogatec (Uradni list RS, št. 98/09, 95/13).
2. V projektu je potrebno zagotoviti vozno pot smetarskega vozila, kar se smatra le občinska javna cesta, če je normalno prevozna za specialno komunalno vozilo v gabaritih 3,0 m širine in 4,0 m višine in da izpolnjuje pogoje nosilnosti za osno obremenitev 6 ton.

Splošni pogoji:

1. Pred izdajo gradbenega dovoljenja si mora investitor pridobiti pri »OKP Rogaška Slatina d.o.o.« soglasje k projektnim rešitvam projekta PGD.
2. Pogoje dajemo na podlagi priloženih situacij oz. priložene idejne zasnove. V primeru odstopanja priložene idejne zasnove oz. priloženih situacij preneha veljavnost teh pogojev.
3. Pogoji veljajo eno leto od dneva izdaje.

Prilavil
Vojko Štraus, dipl. ing. geod.

OKP²
JAVNO PODJETJE ZA
KOMUNALNE STORITVE
Rogaška Slatina, d.o.o.

Direktor
mag. Bojan Pirš

Priloge:

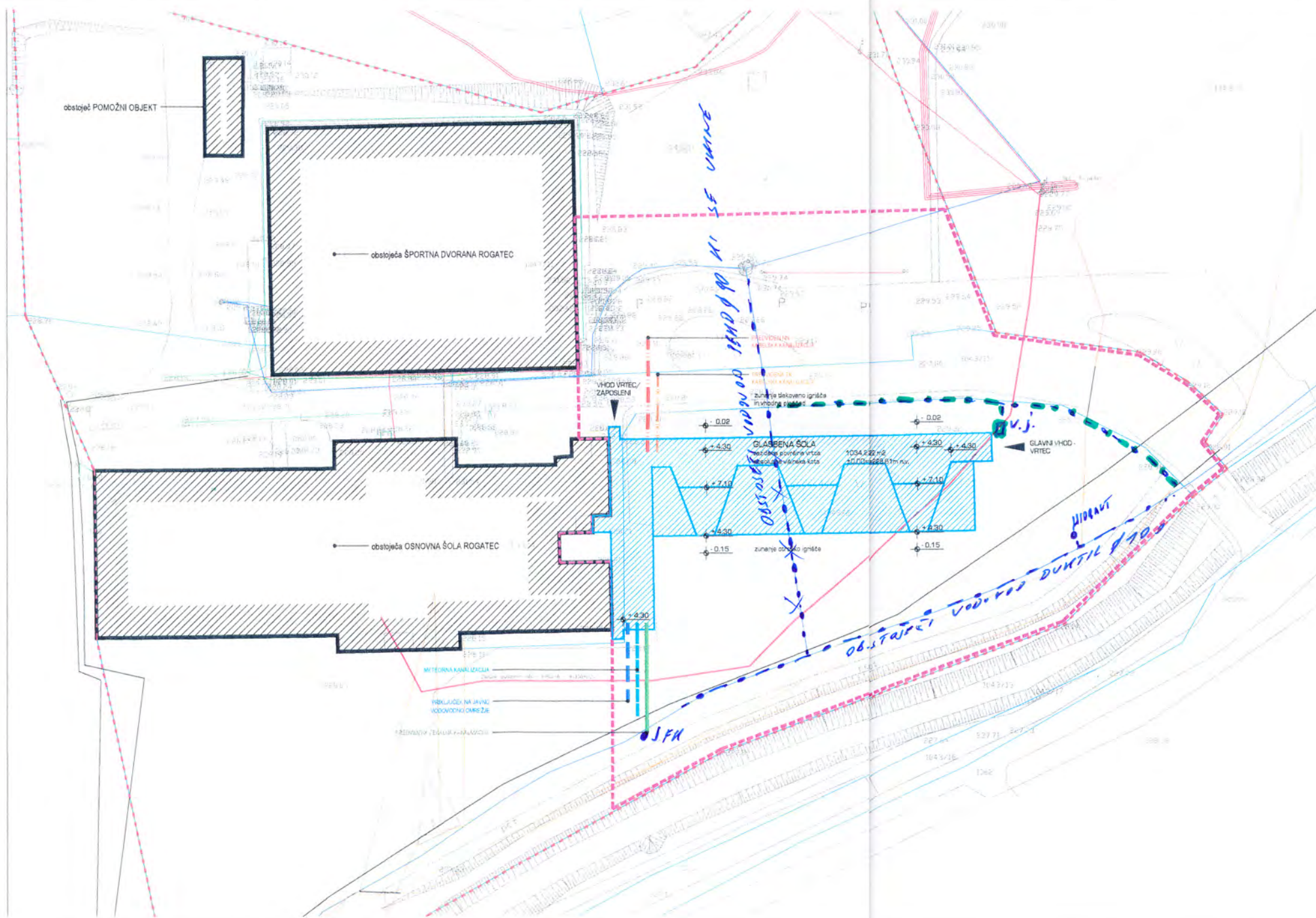
- Situacija vodovoda (digitalno matic.lasic@modular.si)
- Situacija kanalizacije (digitalno matic.lasic@modular.si)

Pogoje prejme:

1. Stranka
2. Arhiv

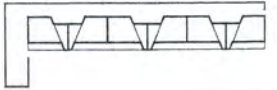
PRIKLJUČNI FENALNI SAŠBA
 Y.u. = 5548-19,31
 X.u. = 701462,78

PREVIDENA POKRIVITEV
 VODNOVA PEHO ŠPO TEE NOVI
 DEJILNO MESTO



VRTEC ROGATEC

GRAFIČNI PRIKAZ PRIKLJUČKOV NA
 GOSPODARSKO INFRASTRUKTURO_m 1:500



LEGENDA

	območje lastniške parcele		obstoječi objekti
	območje nameravane gradnje		vhodi
	parcelna meja		drevesa

NOVO/OBTOJEČE	NOVO		
	NN kabelski vod		NN kabelski vod
	TK kabelski vod		TK kabelski vod
	fekalna kanalizacija		fekalna kanalizacija
	vodovod		vodovod
	meteorna kanalizacija		meteorna kanalizacija
	toplovod		plinovod
			nadzemi hidrant

SEZNAM ZEMLJIŠKIH PARCEL ZA NAMERAVANO GRADNJO

parc. št. 1043/2, 1043/4, 1043/11, 1043/13, vee k.o. Tlake

VELIKOST OBJEKTA
 zazidane površine dozidave 1034,22 m²
 bruto tlorisna površina 913,77 m²

± 0.00=228.61 m n.v.

projektor: MODULAR arhitekti d.o.o., grudnovo nabrežje 23, 1000 ljubljana
 naročnik: OBČINA ROGATEC, pot k ribniku 4, SI 3252 rogatec

modular

objekt: vrtec rogatec
 vrsta načrta: O - vodilna mapa
 faza: PGD
 odgov. vodja projekta: mojca gregorci, univ. dipl. inž. arh. ZAPS A - 1222
 odgov. projektant arh.: matič lašič, mag. inž. arh. ZAPS A - 1863

naslov: KOMUNALNI PRIKLJUČKI

številka projekta	številka načrta	merilo	datum/sprememba	stran	lec
115/15	-	1:500	oktober 2015	1	05

© VSEBINA NAČRTA JE ZAŠČITENA LASTNINA MODULAR arhitekti d.o.o.

MODULAR arhitekti d.o.o.
Grudnovo nabrežje 23

1000 Ljubljana

PROJEKTNI POGOJI

za objekt: vrtec Rogatec
investitor: Občina Rogatec
parc. št.: 1043/2, 1043/3, 1043/11 kat. občina: Tlake

PETROL d.d. (kot koncesionar za distribucijo zemeljskega plina, izgradnjo, upravljanje in vzdrževanje plinske infrastrukture v občini Rogatec) izdaja projektne pogoje za gradnjo vrtec Rogatec:

- Pri projektiranju nove komunalne infrastrukture za omenjeni objekt je potrebno upoštevati predpisane odmike med plinovodom in drugimi komunalnimi vodi.
- Vse potrebne prestavitve obstoječih vodov oziroma naprav bremenijo investitorja. Investitorja bremene tudi stroški, ki bi nastali na plinovodu zaradi morebitnih poškodb pri gradnji, obratovanju ali kasnejšem vzdrževanju.
- **Objekt naj se priključi na obstoječe omrežje zemeljskega plina.**
- **Plin naj se uporablja za kuhanje, ogrevanje, pripravo tople sanitarne vode in hlajenje.**
- Od upravljalca plinovoda je potrebno pridobiti soglasje za priključitev. Vlogi za soglasje za priključitev mora investitor priložiti PGD/PZI projekt hišnega priključka in notranje napeljave zemeljskega plina ter projekt prestavitve obstoječega hišnega plinskega priključka za OŠ Rogatec.

Posebni pogoji:

- obratovalni tlak je 3 bar (nadtlak),
- regulator tlaka 3 bar/100 mbar oz. 3 bar/22 mbar mora biti nameščen v zunanji omarici z glavno plinsko zaporno pipo, plinomer pa znotraj objekta,
- plinomer in regulator tlaka dobavi koncesionar,
- projekt mora biti izdelan v skladu z zahtevami DVGW G 459 in TRGI G 600 ter Tehničnimi zahtevami Petrol-a.

Ti pogoji veljajo **eno leto** od dneva izdaje.

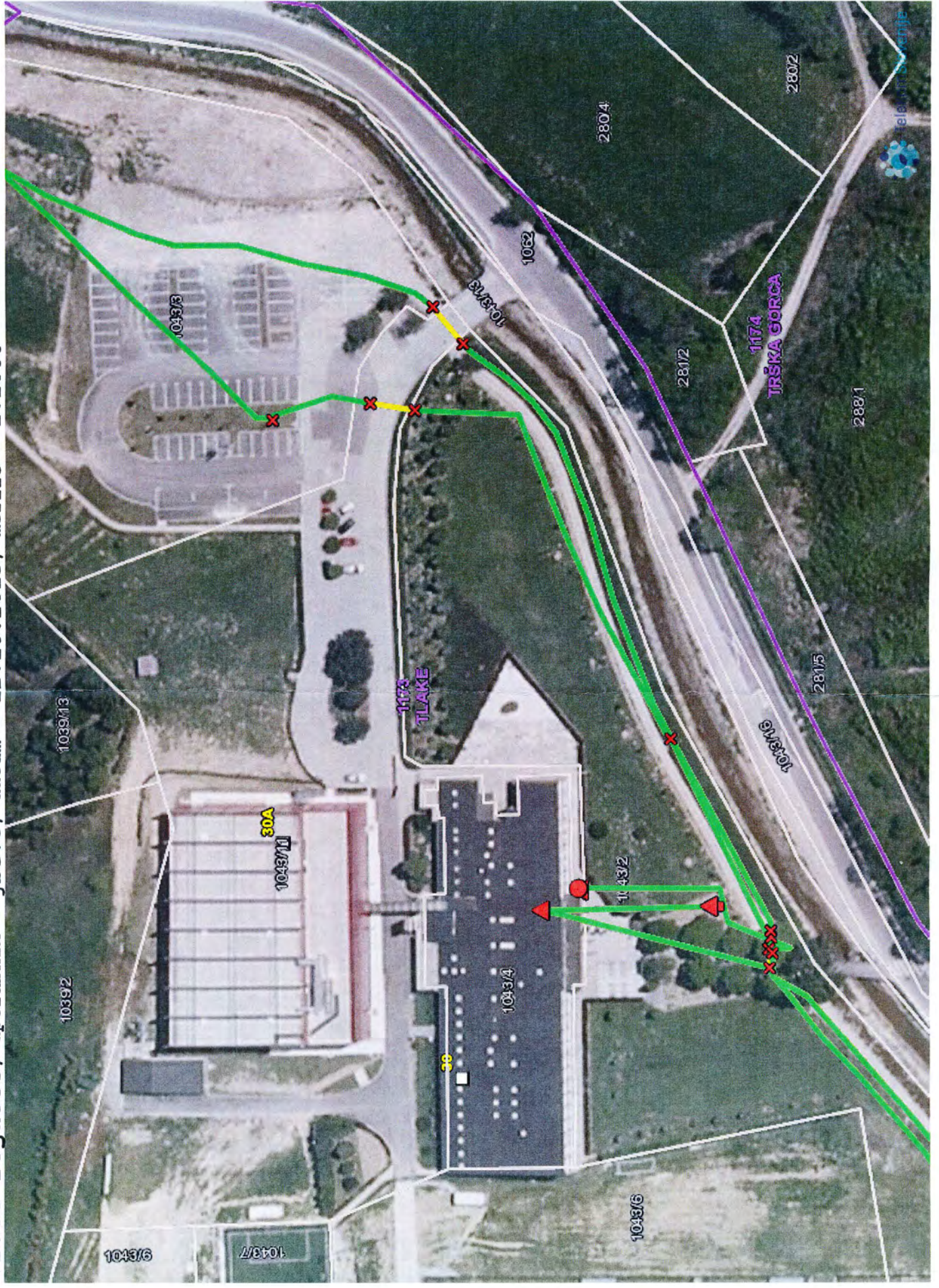
Postopek vodil:
Boštjan Zupančič



153

Petrol, Slovenska energetska družba, d.d., Ljubljana
1527 Ljubljana, Dunajska cesta 50

vrtec rogatec, uporabnik = jbevc, datum = 12.10.2015, merilo = 1:1000



V vednost: naslov, arhiv

Priloge

- trase TK vodov

inštalacije, ki je zaključena v notranjih TK omaricah in je z ustrezno cevno povezavo (upoštevati minimalne dimenzije inštalacijskih cevi) povezana z dovodno TK omarico (glej prilogo). V notranji TK omarici je potrebno zagotoviti električno napajanje (vtičnica 220V).

4. Večstanovanjske in poslovne stavbe morajo biti načrtovane (projektirane) in grajene tako, da omogočajo skupno uporabo hišne komunikacijske napeljave vsem operaterjem tako, da se lahko povežejo z vsakim naročnikom posebej.
5. Gradbena dela v bližini telefonskega podzemnega omrežja je potrebno obvezno izvajati z ročnim izkopom, pod nadzorom strokovnih služb Telekom Slovenije, ki bodo za vsak konkreten primer določile še dodatne potrebne ukrepe za zaščito TK omrežja. Nasip ali odvzem materiala nad traso TK kabla ni dovoljen. V telefonskih kabelskih jaških ne smejo potekati vodi drugih komunalnih napeljav. Investitor si mora pridobiti Soglasje k projektnim rešitvam.
6. Križanje TK omrežja z drugimi komunalnimi vodi je potrebno izvesti v skladu z veljavnimi tehničnimi predpisi oz. pogoji, navedenimi v tč. "A". Pred zasutjem gradbene jame je potrebno obvestiti skrbniško službo Telekom Slovenije d.d..
7. Vsa dela v zvezi z zaščito in prestavitvami tangiranih TK kablov izvede Telekom Slovenije d.d. (ogledi, izdelava tehničnih rešitev in projektov, zakoličbe, izvedba del in dokumentiranje izvedenih del) na osnovi pismenega naročila investitorja ali izvajalca del in po pogojih nadzornega Telekom Slovenije d.d..
8. Stroški ogleda, izdelave projekta zaščite in prestavitve TK omrežja, zakoličbe, zaščite in prestavitve TK omrežja, ter nadzora bremenijo investitorja gradbenih del. Prav tako bremenijo investitorja tudi stroški odprave napak, ki bi nastale zaradi del na omenjenem objektu, kakor tudi stroški zaradi izpada prometa, ki bi zaradi tega nastali.
9. Vsako poškodbo TK omrežja je potrebno takoj javiti na tel. št. 080 1000.
10. Investitor je po zaključku del, ter pred izvedbo tehničnega pregleda oz. pred izdajo uporabnega dovoljenja za navedeno gradnjo dolžan pri upravljalcu TK omrežja naročiti kvalitativni pregled izvedenih del prestavitve oz. zaščite tangiranega TK omrežja in si pridobiti pisno izjavo o izpolnjenih pogojih.
11. Projektni pogoji veljajo eno leto od dneva izdaje.

C. POGOJI ZA PRIDOBITEV SOGLASJA K PROJEKTNIM REŠITVAM

Vlogi za soglasje k projektnim rešitvam mora investitor priložiti:

1. Del projekta, ki je izdelan v skladu s predhodno izdanimi projektnimi pogoji.
2. Izdane projektne pogoje k navedenemu objektu (fotokopija).
3. Situacijski načrt v merilu 1:1000 ali 1: 500 z vrisanimi obstoječimi TK napravami.
4. Projekt notranje telefonske napeljave za zgradbe z več kot štirimi stanovanjskimi enotami oziroma poslovnimi prostori.
5. Projekt zunanjega TK priključka.

Za investitorja individualnih gradbenih objektov ter komunalnih napeljav veljajo le določila pod tč. C1, C2 in C3.

Kontaktna oseba Telekom Slovenije d.d.:
- Miran Skamen, tel.: 03 428 3426

Postopek vodil:
Jože Lucijan Bevc

Žig:

Vodja centra:
Martin Gorišek



Sektor za dostopovna omrežja
Center za dostopovna omrežja Celje - Novo Mesto
Lava 1, 3000 Celje, Tel.: (03) 428 30 00, Fax: (03) 428 35 69

**MODUL ARHITEKTI D.O.O.
GRUDNOVO NABREŽJE 23**

1000 LJUBLJANA

Številka: 76/04-00131201510090011
Vaš znak: 115/15
Datum: 12.10.2015

Vlagatelj: MODUL ARHITEKTI D.O.O., GRUDNOVO NABREŽJE 23, 1000 LJUBLJANA
Investitor: OBČINA ROGATEC, POT K RIBNIKU 4, 3325 ŠOŠTANJ
Objekt: VRTEC ROGATEC
Lokacija objekta: ROGATEC, Občina: ROGATEC
KO: TLAKE Parc. št.: 1043/2, 1043/11, 1043/4

Na podlagi: 49b., 49c., 50., 50a., 62 člena Zakona o graditvi objektov ZGO-1 (Uradni list RS, št. 14/05 – UPB1; št. 126/07; št. 108/09), ZGO-1D (Uradni list RS, št. 57/12), 9., 10., 12., 13. in 16. člena Zakona o elektronskih komunikacijah – ZEKom-1 (Uradni list RS, št. 109/2012) in Pravilnika o delu komisije za pregled projektne dokumentacije (Uradno glasilo Telekoma Slovenije št. 3/04) vam izdajamo:

PROJEKTNE POGOJE ŠT.: 35643 - CE/933-JLB

A. PROJEKTNI POGOJI

Na območju gradnje vrtca Rogatec potekajo obstoječi glavni medkrajevni bakreni in optični TK vodi, katerih informativne trase smo vam poslali v prilogi. Zaradi predvidene gradnje bodo ogroženi.

Na mestih kjer bodo ti ovirali gradnjo vrtca Rogatec, komunalnih priključkov ali dovoza je potrebna njihova zaščita ali prestavitev, katera se izvede pod nadzorom in po navodilih predstavnika Telekom Slovenije d.d. Zemeljska dela v bližini obstoječih TK vodov je potrebno izvajati ročno.

Nasip ali odvzem materiala, ter gradnja objektov, postavljanje opornih zidov, ograj ali drugih trajnih nasadov nad traso obstoječega TK omrežja ni dovoljen.

Investitorja bremenijo stroški zaščite, prestavitve in odprave napak na obstoječem TK omrežju, ki bi nastale zaradi del na omenjenem objektu, kakor tudi stroški zaradi izpada prometa, ki bi zaradi tega nastali. Zemeljska dela v bližini obstoječih TK vodov je potrebno izvajati ročno.

Mesto vgradnje TK omarice, trasa TK priključka in mesto priključitve na javno TK omrežje se določi v sodelovanju s predstavnikom Telekom Slovenije d.d.

B. SPLOŠNI POGOJI

1. Najmanj 30 dni pred pričetkom del, je zaradi točnega dogovora glede zakoličbe, zaščite in prestavitve TK omrežja, terminske uskladitve in nadzora nad izvajanjem del, investitor oziroma izvajalec o tem dolžan obvestiti skrbniško službo Telekoma Slovenije na telefonsko številko kontaktne osebe. Za prestavitev TK naprav mora investitor pridobiti vsa potrebna dovoljenja in soglasja lastnikov zemljišč.
2. Investitor objekta, kjer bo izveden TK priključek, predvidi vgradnjo dovodne TK omarice in zagotovi ustrezní cevni dovod do objekta. V primeru kovinske dovodne omarice mora biti le-ta ozemljena na skupno ozemljilo objekta. Dovodna TK omarica mora biti vgrajena na mesto, kjer je omogočen 24 urni dostop.
3. Notranja TK inštalacija se izvede s tipiziranimi materiali in elementi. Priporočamo izvedbo notranje TK