



OBČINA ROGATEC

POT K RIBNIKU 4  
3252 ROGATEC, SLOVENIJA

T: ++386 (0) 3 812-10-00, F: ++386 (0) 3 812-10-12, E: [obcina.rogatec@siol.net](mailto:obcina.rogatec@siol.net), <http://obcina.rogatec.si/>

Številka: 842-0001/2015-10

Datum: 29.9.2015

# NAČRT ZAŠČITE IN REŠEVANJA OB JEDRSKI ALI RADIOLOŠKI NESREČI ZA OBČINO ROGATEC (PREDLOG)

Verzija 3.0

	ORGAN	DATUM	PODPIS
Izdela	SKUPNA SLUŽBA ZA CZ IN POŽARNO VARNOST	29.9.2015	_____ MIHA ŠKET (Sodelavec za Zir)
Pisno mnenje o usklajenosti z regijskim načrtom	UPRAVA RS ZA ZAŠČITO IN REŠEVANJE	št. 842-01/2015- 10 z dne: 3.12.2015	Pisno mnenje o usklajenosti z državnim načrtom
Načrt odobril	POVELJNIK CIVILNE ZAŠČITE OBČINE ROGATEC		_____ MILAN GALUN
Načrt SPREJEL:	ŽUPAN MARTIN MIKOLIČ	_____ M.P.	_____
Skrbnik	MIHA ŠKET	Sklep št.: 842-0003/2015-3	_____

## Vsebina

1	JEDRSKA NESREČA .....	4
1.1	Uvod .....	4
1.2	Viri nevarnosti .....	4
1.2.1	Sevalni objekti .....	6
1.2.2	Radiološki izredni dogodki .....	6
1.2.2.1	Nenadzorovani viri ionizirajočega sevanja .....	6
1.2.2.2	Padec satelita z radioaktivno snovjo .....	7
1.2.2.3	Prevoz radioaktivnih snovi .....	7
1.2.3	Nesreče v jedrskih elektrarnah v tujini .....	7
1.3	Verjetnost nastanka verižne nesreče .....	8
1.4	Sklepne ugotovitve .....	8
2	OBSEG NAČRTOVANJA .....	10
2.1	Ravni načrtovanja .....	10
2.2	Načela zaščite, reševanja in pomoči .....	10
3	ZAMISEL ZAŠČITE, REŠEVANJA IN POMOČI OB JEDRSKI NESREČI .....	11
3.1	Temeljne podmene načrta .....	11
3.2	Zamisel odziva v primeru jedrske nesreče v NEK .....	12
3.3	Koncept odziva ob jedrski nesreči v tujini .....	14
3.4	Zamisel odziva ob radiološki nesreči .....	15
3.5	Aktiviranje in uporaba načrta .....	15
4	SILE, SREDSTVA IN VIRI ZA IZVAJANJE NAČRTA .....	16
4.1	Pregled organov in organizacij, ki sodelujejo pri izvedbi nalog .....	16
4.2	Materialno-tehnična sredstva za izvajanje načrta .....	17
4.3	Predvidena finančna sredstva .....	17
5	OPAZOVANJE, OBVEŠČANJE IN ALARMIRANJE .....	18
5.1	Začetno obveščanje o jedrski ali radiološki nesreči .....	18
5.2	Obveščanje o jedrski ali radiološki nesreči v NEK .....	18
5.3	Obveščanje splošne javnosti o jedrski ali radiološki nesreči .....	20
5.4	Obveščanje prebivalcev na ogroženem območju .....	21
5.4.1	Obveščanje in alarmiranje prebivalcev Občine Rogatec ob jedrski nesreči v NEK ..	21
5.4.2	Obveščanje in alarmiranje ogroženih prebivalcev ob drugih jedrskih in radioloških nesrečah	22
5.4.3	Opazovanje in obveščanje ob jedrski nesreči v tujini .....	23
6	AKTIVIRANJE SIL IN SREDSTEV .....	24
6.1	Aktiviranje občinskih sil za zaščito, reševanje in pomoč .....	24
6.1.1	Aktiviranje organov in njihovih strokovnih služb ob jedrski nesreči v NEK .....	25
6.1.2	Aktiviranje organov in njihovih strokovnih služb ob drugih jedrskih ali radioloških nesrečah	26
6.2	Aktiviranje sredstev pomoči .....	26
7	UPRAVLJANJE IN VODENJE .....	28
7.1	Organi in njihove naloge .....	28
7.2	Operativno vodenje .....	30
	<b>7.2.1 Operativno vodenje ob jedrski nesreči v NEK .....</b>	<b>30</b>
	7.2.2 Operativno vodenje ob drugih jedrskih ali radioloških nesrečah .....	31
7.3	Organizacija zvez .....	33
7.3.1	Uporaba mobilnih repetitorskih postaj ZA-RE .....	33
7.3.2	Podsistem osebnega klica .....	34
8	MONITORING RADIOAKTIVNOSTI .....	34

---

8.1	Redni monitoring.....	34
8.2	Izredni monitoring.....	34
8.2.1	Mreža zgodnjega obveščanja (MZO).....	34
8.2.2	Mobilne enote.....	35
9	UKREPI IN NALOGE ZAŠČITE, REŠEVANJA IN POMOČI .....	36
9.1	Zaščitni ukrepi.....	36
9.1.1	Vrste zaščitnih ukrepov.....	36
9.1.2	Radiološka zaščita intervencijskega in drugega osebja .....	40
9.1.3	Izvajanje zaščitnih ukrepov ob izrednem dogodku v NEK.....	41
9.1.4	Zaščitni ukrepi ob jedrski nesreči v tujini.....	41
9.1.5	Izvajanje zaščitnih ukrepov ob drugih jedrskih in radioloških nesrečah .....	42
9.2	Naloga zaščite, reševanja in pomoči .....	42
9.2.1	Prva pomoč in nujna medicinska pomoč .....	42
9.2.2	Prva veterinarska pomoč .....	43
9.2.3	Gašenje in reševanje ob požarih.....	43
9.2.4	Zagotavljanje osnovnih pogojev za življenje.....	43
9.3	Preklic izvajanja zaščitnih ukrepov in razglasitev prenehanja nevarnosti .....	43
10	OSEBNA IN VZAJEMNA ZAŠČITA .....	45
11	RAZLAGA POJMOV IN OKRAJŠAV .....	47
11.1	Pomen pojmov .....	47
11.2	Razlaga okrajšav .....	48
12	SEZNAM PRILOG IN DODATKOV .....	49
12.1	PRILOGE.....	49
12.2	DODATKI .....	50

# 1 JEDRSKA NESREČA

## 1.1 Uvod

Občinski načrt zaščite in reševanja ob jedrski ali radiološki nesreči – verzija 3.0 je nadgradnja Občinskega načrta zaščite in reševanja Občine Rogatec verzija 2.0, sprejet s strani župana dne 16.1.2006. Načrt je izdelan v skladu in na podlagi temeljnega načrta (državni – verzija 3.0, ki ga je sprejela Vlada RS, dne 22.7.2010) in regijskega načrta zaščite in reševanja ob jedrski ali radiološki nesreči - verzija 3.0, ki ga je sprejel Poveljnik CZ za Zahodno Štajersko, dne 10.11.2011 ter podrobno opredeljuje izvajanje dolgoročnih zaščitnih ukrepov in naloge zaščite in reševanja, ki so v pristojnosti občine ob nesreči v Nuklearni elektrarni Krško (NEK) ob jedrskih in radioloških nesrečah s čezmejnimi vplivi v tujini, tudi druge radiološke nesreče z viri ionizirajočega sevanja.

Načrt je izdelan v skladu z zakonom o varstvu pred naravnimi in drugimi nesrečami (Ur. list RS, št. 51/06 – UPB1 IN 97/10 – ZVNDN-B), Zakonom o varstvu pred ionizirajočimi sevanji in jedrski varnosti (Ur. list RS, št. 102/04 – UPB 2), Uredbo o vsebini in izdelavi načrtov zaščite in reševanja (Ur. list RS, št. 24/12) ter drugimi predpisi in strokovnimi podlagami, ki so upoštevani v temeljnem in regijskem načrtu.

V načrt ni vključena pripravljenost občine na teroristične napade z uporabo radiacijskega orožja.

## 1.2 Viri nevarnosti

Potencialni viri nevarnosti jedrske in radiološke nesreče za Občino Rogatec so:

- ◆ Jedrska elektrarna Krško (NEK),
- ◆ Sevalni viri
- ◆ Radiološki izredni dogodki (nenadzorovani viri ionizirajočega sevanja padec satelita z radioaktivno snovjo, prevoz radioaktivnih snovi)
- ◆ Padec satelita z radioaktivno snovjo
- ◆ Jedrske elektrarne v tujini, ki so znotraj 1000 km območja oddaljenosti od Slovenije.

Ob jedrski nesreči se sprostijo radioaktivne snovi (radioaktivni plini in radioaktivni delci) pretežno v ozračje in se razširjajo v obliki radioaktivnega oblaka v širše okolje. Stopnja ogroženosti ob jedrski nesreči zaradi radioaktivnega onesnaženja okolja je odvisna od vrste in od količine izpuščene aktivnosti posameznih skupin radionuklidov (žlahtni plini, radioizotopi joda, dolgoživi fisijski produkti). Prenos in razširjanje sta odvisna od vremenskih razmer. Radioaktivni delci se med prenosom usedajo (suhi used) ali pa izpirajo s padavinami (mokri used) na površine pod seboj.

Radioaktivno sevanje prihaja do človeka po treh glavnih prenosnih poteh: z vdihavanjem radioaktivnih zračnih delcev, zaužitjem z vodo in hrano ter neposrednim zunanjim obsevanjem iz radioaktivnega oblaka ali iz onesnaženih tal. Radioaktivne snovi lahko pridejo v telo tudi prek odprtih ran.

Vrsta in stopnja ogroženosti se s časom spreminjata. Nezaščiteni prebivalci v bližini kraja nesreče bodo v prvih urah po izpustu najprej izpostavljeni zunanjemu sevanju iz radioaktivnega oblaka in vdihavanju radioaktivnih delcev, še posebej izotopov radioaktivnega joda, ki se kopičijo v ščitnici. Srednje (nekaj dni po nesreči) in dolgoročno pa prihaja do obsevne obremenitve zaradi zauživanja onesnažene hrane (I-131 v mleku, listnati zelenjavi, pitni vodi), še posebej v krajih,

kjer uporabljajo za pitje in napajanje živine deževnico, ter zaradi zunanjšega sevanja iz onesnaženih tal. V tem obdobju so pomembni dolgoživi radionuklidi, kot npr. Cs -137, Cs-134, Sr-90.

Ob jedrskih nesrečah v oddaljenih elektrarnah v tujini (znotraj 1000 km pasu) lahko ob neugodnih vremenskih razmerah pričakujemo kontaminacijo na vsem ozemlju občine. Do večje kontaminacije bi prišlo v tistih krajih kjer bi v času prehoda radioaktivnega oblaka deževalo. Viri nevarnosti, opis značilnosti in druge ocene ob jedrski nesreči so opisane v oceni ogroženosti. Načrt konkretno opredeljuje ukrepe in naloge v občini za obvladovanje dogodkov ob najhujših nesrečah v jedrskih elektrarnah, kar pomeni, nesreča ob poškodbi sredice z odpovedjo zadrževalnega hrama.

NEK leži na levem bregu Save in je 3 km oddaljena od Krškega.

Zračna razdalja od NEK do Občine Rogatec znaša 35 km.

Slika 1: Lega Občine Rogaška Slatina glede na NEK



Načrt konkretno opredeljuje ukrepe in naloge v občini za obvladovanje dogodkov ob najhujših nesrečah v jedrskih elektrarnah, kar pomeni, nesreča ob poškodbi sredice z odpovedjo zadrževalnega hrama.

V primeru jedrske nesreče v NEK bi bile posledice največje v neposredni okolici, to je do nekaj do 10 km. V večji oddaljenosti pa je odvisna od vremenskih razmer. Glede na število in zanesljivost varnostnih sistemov v NEK je verjetnost nastanka nesreče, ki bi pomenila večjo nevarnost za prebivalstvo, izredno majhna.

**Celotno območje občine Rogatec leži tako izven območja načrtovanja takojšnjih zaščitnih ukrepov (OTU, radius 10 km) kot tudi izven območja načrtovanja dolgoročnih zaščitnih ukrepov (ODU, radius 25 km). Občina Rogatec tako spada v območje splošne pripravljenosti (vsa Slovenija), kjer se zaščitni ukrepi izvajajo na podlagi meritev.**

### 1.2.1 Sevalni objekti

V sevalnih objektih se radioaktivni viri uporabljajo v industrijske, raziskovalne in zdravstvene namene. V industriji se radioaktivni viri uporabljajo za različne namene in sicer stacionarno na določenem mestu (npr. za sterilizacijo, merjenje debeline pločevine, nivojev v posodah itd.) ali pa so viri premični za delo na terenu (npr. industrijska radiografija, merjenje vlažnosti in gostote materialov pri gradnji cest itd.). V medicini se radioaktivni viri uporabljajo za diagnostiko in terapijo (obsevanja).

Vzrok nesreče z radioaktivnimi snovmi oz. viri je lahko izključno človeška napaka, ker so viri pasivne naprave in ne more priti do odpovedi delovanja.

Nesreče z radioaktivnimi viri praviloma povzročijo onesnaženje z enim samim radionuklidom, ki prizadene predvsem delovno osebje oziroma lahko nepravilno ravnanje z radioaktivnim virom povzroči obsevanost osebja ter tudi prebivalstva, ki presega predpisane mejne vrednosti.

### 1.2.2 Radiološki izredni dogodki

Ta postavka zajema izredne dogodke, ki se lahko zgodijo kjerkoli.

#### 1.2.2.1 Nenadzorovani viri ionizirajočega sevanja

Do nesreče lahko pride z nenadzorovanimi visoko radioaktivnimi viri, ki so lahko tudi življenjsko nevarni, če so nezaščiteni oziroma je zaščita poškodovana. Viri so lahko:

- izgubljeni: lastnik pograša vir,
- najdeni: naključna oseba najde vir, pri čemer je težava, ker običajno najditelj ne ve, da gre za radioaktivni vir,
- ukradeni: ponovno možnost, da tat ne ve, da gre za radioaktivni vir in
- poškodovani v požaru: požar na lokaciji vira (možnost za poškodbo zaščite vira zaradi ognja je majhna; običajna respiratorna in druga zaščita gasilcev je zadostna).

V skupino nenadzorovanih virov sodi tudi obsevanje in kontaminacija iz neznanega razloga z radioaktivnimi viri, to je kontaminacija prebivalstva ali javnih površin oziroma prostorov. Vzrok je lahko najdeni ali ukradeni vir ali radioaktivna snov, ki jo prebivalstvo poseduje nevede za nevarnost. Takšne dogodke lahko odkrijejo zdravniki na podlagi simptomov zaradi prekomernega obseva. Tovrstna simptomatika običajno ni dovolj hitro prepoznana, ker so primeri redki.

Posedovanje oziroma rokovanje z nezaščitenimi visoko radioaktivnimi viri lahko povzroči trajne poškodbe zaradi zunanjega obsevanja, zaradi notranjega obsevanja v primeru zaužitja (ingestije) in vdihavanja (inhalacije) in v določenih primerih tudi življenjsko ogroženost.

### 1.2.2.2 Padec satelita z radioaktivno snovjo

Na območje Slovenije, tudi na območje Občine Rogatec bi lahko padel satelit z jedrskim reaktorjem ali satelit, ki ima na krovu radioaktivni material. Verjetnost za tovrstni dogodek je sicer zelo majhna, a ne izključena.

Razlikujemo 2 vrsti virov sevanja na satelitu:

- Vir visoke aktivnosti alfa (onesnaženje z močno toksičnim sevalcem alfa (npr. izotopi plutonija)
- Jedrski reaktor (onesnaženje s cepitvenimi produkti)

Območja onesnaženja so trakaste oblike s širino nekaj 10km in dolžino nekaj 100 km.

### 1.2.2.3. Prevoz radioaktivnih snovi

Zaradi posebnih varnostnih ukrepov je verjetnost nesreče pri prevozu radioaktivnih snovi zelo majhna, če se pa zgodi, je njen vpliv prostorsko omejen.

### 1.2.3 Nesreče v jedrskih elektrarnah v tujini

Ob jedrskih nesrečah v oddaljenih elektrarnah v tujini (znotraj 1000 km pasu) lahko ob neugodnih vremenskih razmerah pričakujemo kontaminacijo na vsem ozemlju občine. Do večje kontaminacije bi prišlo v tistih krajih kjer bi v času prehoda radioaktivnega oblaka deževalo.

Viri nevarnosti, opis značilnosti in druge ocene ob jedrski nesreči so opisane v oceni ogroženosti.

Znotraj 1000 km pasu okoli Ljubljane deluje 86 jedrskih elektrarn, od tega jih je 19 v 500km pasu. Sloveniji najbližje so elektrarne na Madžarskem, Slovaškem, Češkem in v Nemčiji (slika 2 – Jedrske elektrarne v Evropi)

Slika 2: Jedske elektrarne v Evropi



### 1.3 Verjetnost nastanka verižne nesreče

Ob jedrski ali radiološki nesreči ni pričakovati nastanka verižne nesreče, dodatne posledice pa so lahko:

- ◆ požar v naravnem okolju in objekti (npr. padec satelita)
- ◆ ogrožanje prometne varnosti
- ◆ izpad telekomunikacijskih povezav
- ◆ sociološke in psihološke posledice na prebivalstvo
- ◆ energetska kriza zaradi izpada proizvodnje električne energije za primer nesreče v NEK

### 1.4 Sklepne ugotovitve

Območje občine Rogatec lahko prizadenejo nesreče:

- ◆ v jedrski elektrarni Krško,
- ◆ s stacionarnimi in premičnimi radioaktivnimi viri
- ◆ pri prevozu radioaktivnih snovi
- ◆ zaradi padca satelita z reaktorjem ali satelita, ki ima na krovu radioaktivne snovi
- ◆ v jedrskih elektrarnah v tujini, ki so znotraj 1000 km območja oddaljenosti od Slovenije.

Z občinskim načrtom zaščite in reševanja ob jedrski nesreči ali radiološki nesreči se načrtujejo ukrepi in naloge za zaščito, reševanje in pomoč za zagotavljanje osnovnih pogojev za življenje, ki so v pristojnosti občine.

Ob jedrski nesreči v NEK se z načrtom načrtuje izvajanje ukrepov in nalog za del ozemlja, ki je v 25 km območju (Območje izvajanja dolgoročnih zaščitnih ukrepov)-ODU, ter občine, ki na svojem območju sprejemajo evakuirane prebivalce iz območja Posavja.

Z načrtom se načrtuje sprejem in namestitvev oseb iz območja izvajanja evakuacije (Posavja). Občina Rogatec namreč izpolnjuje pogoje za sprejem evakuiranih prebivalcev, saj leži izven 25 kilometrskega območja načrtovanja dolgoročnih zaščitnih ukrepov. Število evakuiranih prebivalcev, ki jih sprejme Občina Rogatec ter določitev evakuacijskih sprejemališč definira Regijski načrt za jedrsko nesrečo, podani pa so v prilogah tega načrta.

## DODATEK 10

<b>D-10</b>	Načrt sprejema in namestitvev evak. prebiv. iz Posavja ob jedrski nesreči
-------------	---

Jedrski nesreča širše razsežnosti (z vplivom na prebivalce in okolje) v NEK je zelo malo verjetna, saj ima elektrarna vgrajeno visoko stopnjo pasivne in aktivne varnosti.

Radiološke nesreče so tudi malo verjetne, vendar so lahko z resnimi posledicami za posameznike.

Ob jedrskih nesrečah (nesreče v tujini) s čezmejnimi vplivi na ozemlje občine se z načrtom načrtuje izvajanje ukrepov in nalog, ki so v državnem in regijskem načrtu opredeljeni za območje splošne pripravljenosti. Ob tej nesreči se pri izvajanju načrta smiselno uporabljajo ukrepi in naloge opredeljeni za območje splošne pripravljenosti ob nesreči v NEK.

## 2 OBSEG NAČRTOVANJA

### 2.1 Ravni načrtovanja

Temeljni načrt je državni načrt ob jedrski nesreči in z njim se morajo uskladiti vsi ostali načrti. Občinski načrt mora biti usklajen s temeljnim načrtom (državni načrt ver. 3.0) ter načrtom regije (3.0).

Pred sprejemom občinskega načrta se načrt pošlje na Upravo RS za zaščito in reševanje, ki po pregledu načrta izda pisno mnenje o usklajenosti občinskega s temeljnim načrtom. Upoštevanje tega mnenja je obvezno.

Po oceni, navedeni v Regijskem načrtu ZiR ob jedrski ali radiološki nesreči na območju Zahodno štajerske regije 3.0 z dne 10. 11. 2011 Občina Rogatec sodi v razred ogroženosti 2 (srednja ogroženost). Ker občina Rogatec na svojem območju sprejema evakuirane prebivalce iz območja Posavja je obveznost nosilcev načrtovanja izdelati vse dele načrta zaščite in reševanja.

Odločitev župana Občine Rogatec je, da se izdelata občinski načrt ver. 3.0 v celoti.

Občinski načrt je podrobno razčlenjen ter konkretno opredeljuje izvajanje dolgoročnih zaščitnih ukrepov in nalog v **območju splošne pripravljenosti za celotno območje RS, oziroma območje sprejema evakuiranih prebivalcev iz območja Posavja**, ki so v pristojnosti občine.

Z načrtom se opredeljujejo ukrepi in naloge, ki jih izvaja občina ob jedrski nesreči v NEK ali ob drugih izrednih dogodkih.

### 2.2 Načela zaščite, reševanja in pomoči

Zaščita, reševanje in pomoč ob jedrski ali radiološki nesreči se organizirajo v skladu z naslednjimi načeli:

Zaščita, reševanje in pomoč se ob jedrski ali radiološki nesreči organizirajo skladno z načeli, ki jih določa Zakon o varstvu pred naravnimi in drugimi nesrečami, in sicer:

- Vsakdo ima pravico do varstva pred naravnimi in drugimi nesrečami.
- Ob naravni in drugi nesreči imata zaščita ter reševanje človeških življenj prednost pred vsemi drugimi zaščitnimi in reševalnimi aktivnostmi.
- Ob naravni in drugi nesreči je vsakdo dolžan pomagati po svojih močeh in sposobnostih.
- Podatki o nevarnostih ter o dejavnostih državnih organov, lokalnih skupnosti in drugih izvajalcev nalog varstva pred naravnimi in drugimi nesrečami so javni.
- Država in lokalna skupnost morata zagotoviti, da je prebivalstvo na območju, ki bi ga lahko prizadela naravna ali druga nesreča, obveščeno o nevarnostih.
- Država in lokalna skupnost pri zagotavljanju varstva pred naravnimi in drugimi nesrečami, v skladu s svojimi pristojnostmi, prednostno organizirata izvajanje preventivnih ukrepov.
- Vsaka fizična in pravna oseba je v skladu z zakonom odgovorna za izvajanje ukrepov varstva pred naravnimi in drugimi nesrečami.
- Lokalna skupnost uporabi za zaščito, reševanje in pomoč ob naravni ali drugi nesreči najprej svoje sile in sredstva.
- V primerih, ko zaradi velikega obsega nesreče oziroma ogroženosti, sile in sredstva lokalne skupnosti niso zadostna ali niso zagotovljena med sosednjimi lokalnimi skupnostmi, država zagotavlja uporabo sil in sredstev iz širšega območja.

- Vojsko in obrambna sredstva je mogoče uporabiti za zaščito, reševanje in pomoč, če razpoložljive sile in sredstva ne zadoščajo za nujno reševanje ter pomoč in če vojska ni nujno potrebna pri opravljanju obrambnih nalog

### 3 ZAMISEL ZAŠČITE, REŠEVANJA IN POMOČI OB JEDRSKI NESREČI

#### 3.1 Temeljne podmene načrta

- A) Občinski načrt zaščite in reševanja ob jedrski ali radiološki nesreči je izdelan za nesrečo, pri kateri lahko pride do večjega izpusta radioaktivnih snovi v okolje ali obsevanja ljudi. In sicer za:
- Jedrsko nesrečo v NEK
  - Radiološko nesrečo na območju občine
  - Jedrsko ali radiološko nesrečo v tujini.
- B) Osrednji kontaktni točki za sprejem začetnih obvestil o izrednih dogodkih sta Regijski center za obveščanje (ReCO) Celje, ter Center za obveščanje Republike Slovenije (CORS) za območje celotne Slovenije in nesreče v tujini.
- C) Občinski načrt zaščite in reševanja ob jedrski ali radiološki nesreči v občini Šmarje pri Jelšah, temelji na vnaprej določenih intervencijskih in drugih nivojih (Ur. List RS, št. 49/04):
- **intervencijski nivoji**, so izogibne doze, pri katerih začnemo izvajati takojšnje in dolgoročne zaščitne ukrepe za ogroženo prebivalstvo;
  - **akcijski nivoji** so nivoji kontaminacije prehrane, pri katerih začnemo uvajati kontrolo prehrane;
  - **operativni intervencijski nivoji** so neposredno merljivi nivoji, pri katerih začnemo uvajati zaščitne ukrepe za prebivalstvo ali delavce; izvedeni so iz intervencijskih in/ali akcijskih nivojev.
- D) Občinski načrt zaščite in reševanja ob jedrski ali radiološki nesreči v občini Kozje je bolj podrobno razdelan za jedrsko nesrečo v NEK in temelji na klasifikaciji stopnje nevarnosti izrednega dogodka v NEK, ki jo razglasi NEK:
- **Stopnja 0 – Nenormalni dogodek** se razglasi ob nastanku dogodkov, ki bi lahko ob nepravilnem ukrepanju ali razvoju stanja, katerega v jedrski elektrarni nebi imeli več pod nadzorom, vplivali na varnost elektrarne in bi vodili v višjo stopnjo nevarnosti.
  - **Stopnja 1 – začetna nevarnost** se razglasi pri nastanku ali razvoju dogodkov, ki imajo, ali bi lahko imeli za posledico zmanjšanje varnosti v jedrski elektrarni. Možen je manjši izpust radioaktivnih snovi, ni pa pričakovati večjega tveganja za okolje.
  - **Stopnja 2 – objektna nevarnost** se razglasi pri nastanku ali razvoju dogodkov, ki imajo ali bi lahko imeli za posledico večjo odpoved varnostnih funkcij elektrarne in posledično ogroženost osebja jedrske elektrarne in okoliškega prebivalstva. Obstaja možnost, ali pa je že prišlo do izpusta radioaktivnih snovi v takem obsegu, ki zahteva zaščitne ukrepe v jedrski elektrarni, vključno z evakuacijo območja jedrske elektrarne in območja, ki je pod neposrednim nadzorom jedrske elektrarne.
  - **Stopnja 3 – splošna nevarnost** se razglasi, ko grozi, oziroma je prišlo do poškodbe ali taljenja sredice z možnostjo poškodovanja zadrževalnega hrama. Obstaja možnost ali pa je prišlo do izpusta radioaktivnih snovi v okolje v tolikšnem obsegu, ki zahteva zaščitne ukrepe na območju izven jedrske elektrarne.

- E) Občinski načrt zaščite in reševanja ob jedrski ali radiološki nesreči v občini Rogatec temelji na v naprej določenih območjih načrtovanja zaščitnih ukrepov:
- Območje preventivni zaščitnih ukrepov (OPU) je območje s polmerom 3 km okrog NEK. Znotraj tega območja se takoj ob razglasitvi splošne nevarnosti preventivno evakuira prebivalstvo.
  - Območje takojšnjih zaščitnih ukrepov (OTU) je območje s polmerom 10 km okrog NEK. Zaščitni ukrepi na tem območju se izvajajo na podlagi razvoja nesreče in meritev.
  - Območje dolgoročnih zaščitnih ukrepov (ODU) je območje s polmerom 25 km okrog NEK. Zaščitni ukrepi se izvajajo na podlagi meritev.
  - Območje splošne pripravljenosti je celotno območje RS. Zaščitni ukrepi se izvajajo na podlagi meritev.
- F) Prebivalci na ogroženem območju morajo biti pravočasno in objektivno obveščeni o razsežnosti nesreče, njenih posledicah, o ukrepanju za zmanjšanje in odpravo posledic ter o ravnanju ob nesreči.

V primeru nesreče v NEK, ko je razglašena **objektna ali splošna nevarnost**, v občini Rogatec Štab CZ občine zagotovi popolno aktiviranje občinskega načrta zaščite in reševanja ob jedrski ali radiološki nesreči v manj kot 24 urah oziroma v rokih, ki jih opredeljuje temeljni načrt.

Načrt se aktivira tudi ob drugih izrednih dogodkih po sklepu župana Občine Rogatec na predlog poveljnika Civilne zaščite Občine Rogatec ali njegovega namestnika.

Štab CZ občine zagotavlja v sodelovanju z ReCO Celje pravočasno in objektivno obveščanje prebivalcev na ogroženem območju o razsežnostih nesreče, njenih posledicah, o ukrepanju za zmanjševanje in odpravo posledic ter o ravnanju ob nesreči.

V primeru jedrske nesreče v tujini, ki bi ogrozila tudi Slovenijo in območje občine se izvajajo ustrezni ukrepi, ki so predvideni za območje dolgoročnih zaščitnih ukrepov ter drugi ukrepi iz pristojnosti posameznih ministrstev.

Za radiološke nesreče se v Občinskem načrtu zaščite in reševanja ob jedrski ali radiološki nesreči smiselno uporabijo razdelani ukrepi in naloge zaščite in reševanja za primer jedrske nesreče v NEK.

Ob večji nesreči, ko razpoložljive sile in sredstva v občini ne zadoščajo za uspešno izvajanje načrtovanih ukrepov in nalog, poveljnik občine zaprosi za pomoč poveljnika Zahodno-štajerske regije.

### 3.2 Zamisel odziva v primeru jedrske nesreče v NEK

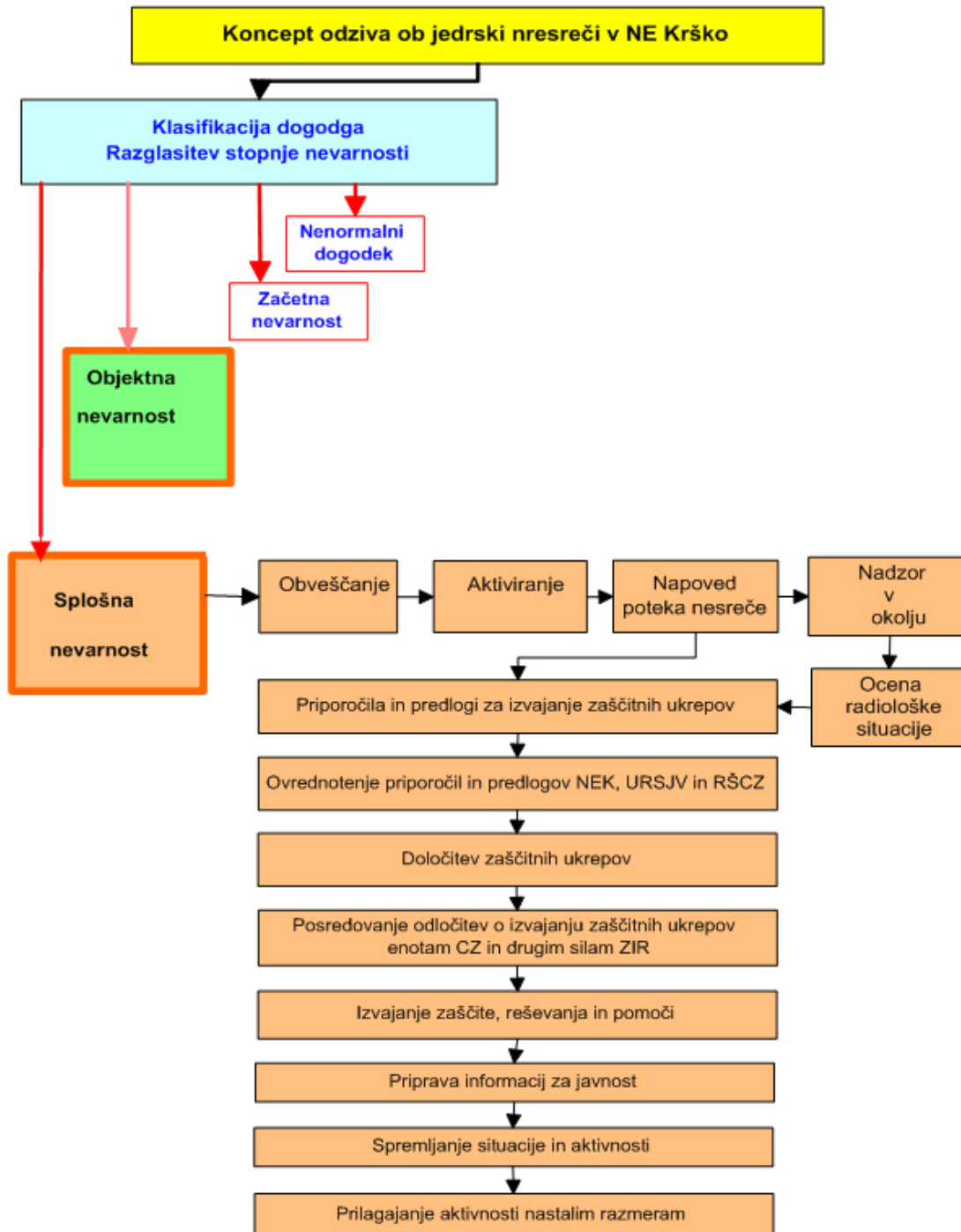
Koncept temelji na stopnjah nevarnosti, ki klasificirajo izredni dogodek oziroma nesrečo ter je v pristojnosti NE Krško in opredeljen v temeljnem načrtu. Za razvrščanje odstopanj od normalnega obratovanja elektrarne se uporablja naslednja štiristopenjska lestvica klasifikacije:

- ◆ nenormalni dogodek
- ◆ začetna nevarnost

- ♦ **objektna nevarnost**
- ♦ **splošna nevarnost**

Do razglašene objektivne nevarnosti se načrt ne aktivira in se v občini ne izvaja aktivnosti.

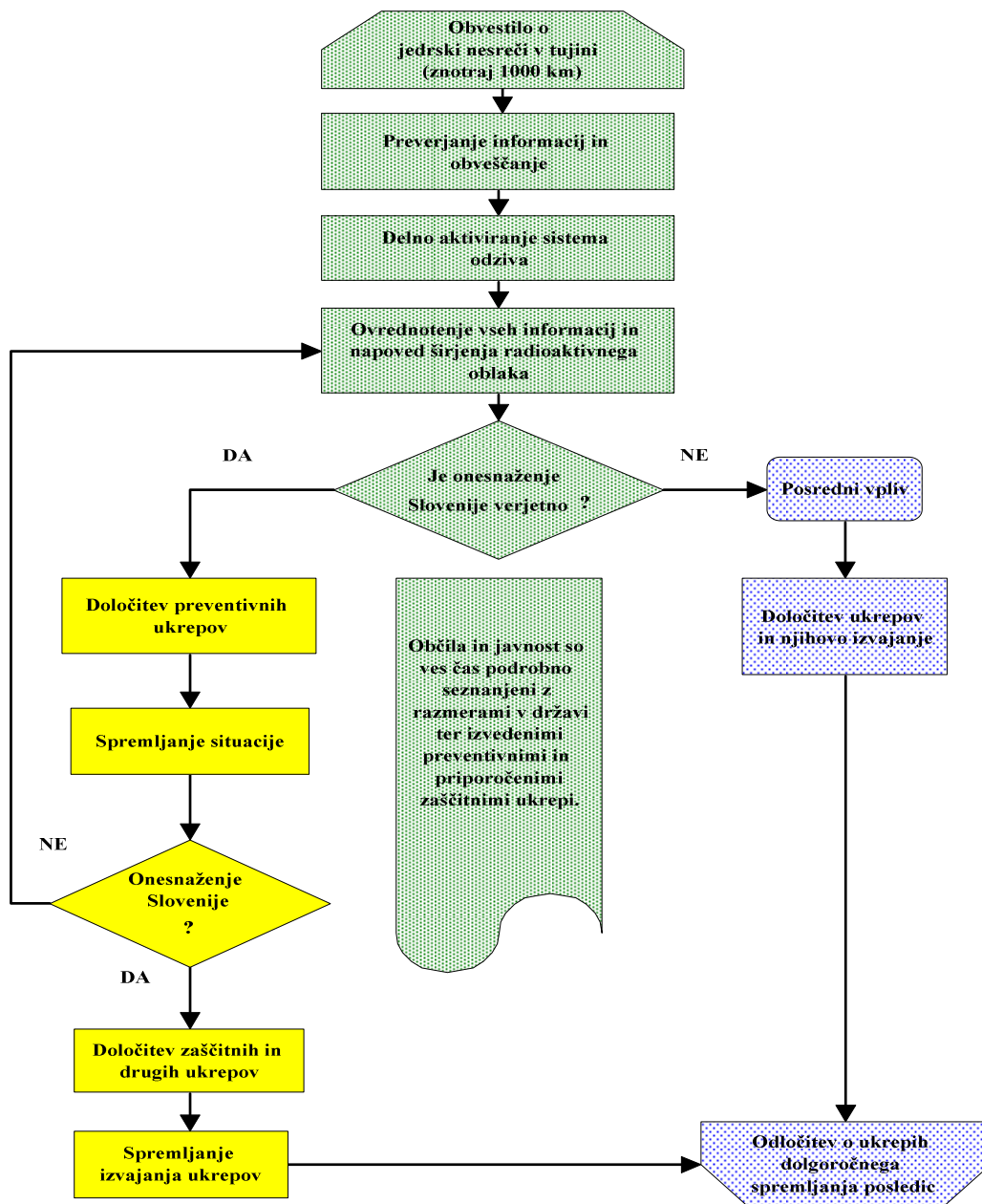
**Ob razglašeni OBJEKTNI OZIROMA SPLOŠNI NEVARNOSTI se aktivira načrt in potekajo v občini Rogatec glavne aktivnosti kot je prikazano na diagramu poteka aktivnosti ob jedrski nesreči v NE Krško.**



### 3.3 Koncept odziva ob jedrski nesreči v tujini

Koncept temelji na državni oceni možne ogroženosti ( na prognozi širjenja radioaktivnega oblaka in možni neposredni kontaminaciji Slovenije ter na oceni posrednega vpliva, kot je uvoz, prehodi čez državno mejo, potovanje v prizadete države itd.).

Na območju občine Rogatec se v primeru jedrske nesreče v tujini, ki bi ogrozila tudi to ozemlje, izvajajo načrtovani ukrepi določeni za območje splošne pripravljenosti za izvajanje dolgoročnih zaščitnih ukrepov in so prikazani na naslednjem diagramu poteka dejavnosti:



### 3.4 Zamisel odziva ob radiološki nesreči

Za radiološke nesreče se v smiselno uporabijo razdelani ukrepi in naloge zaščite in reševanja za primer jedrske nesreče v NEK.

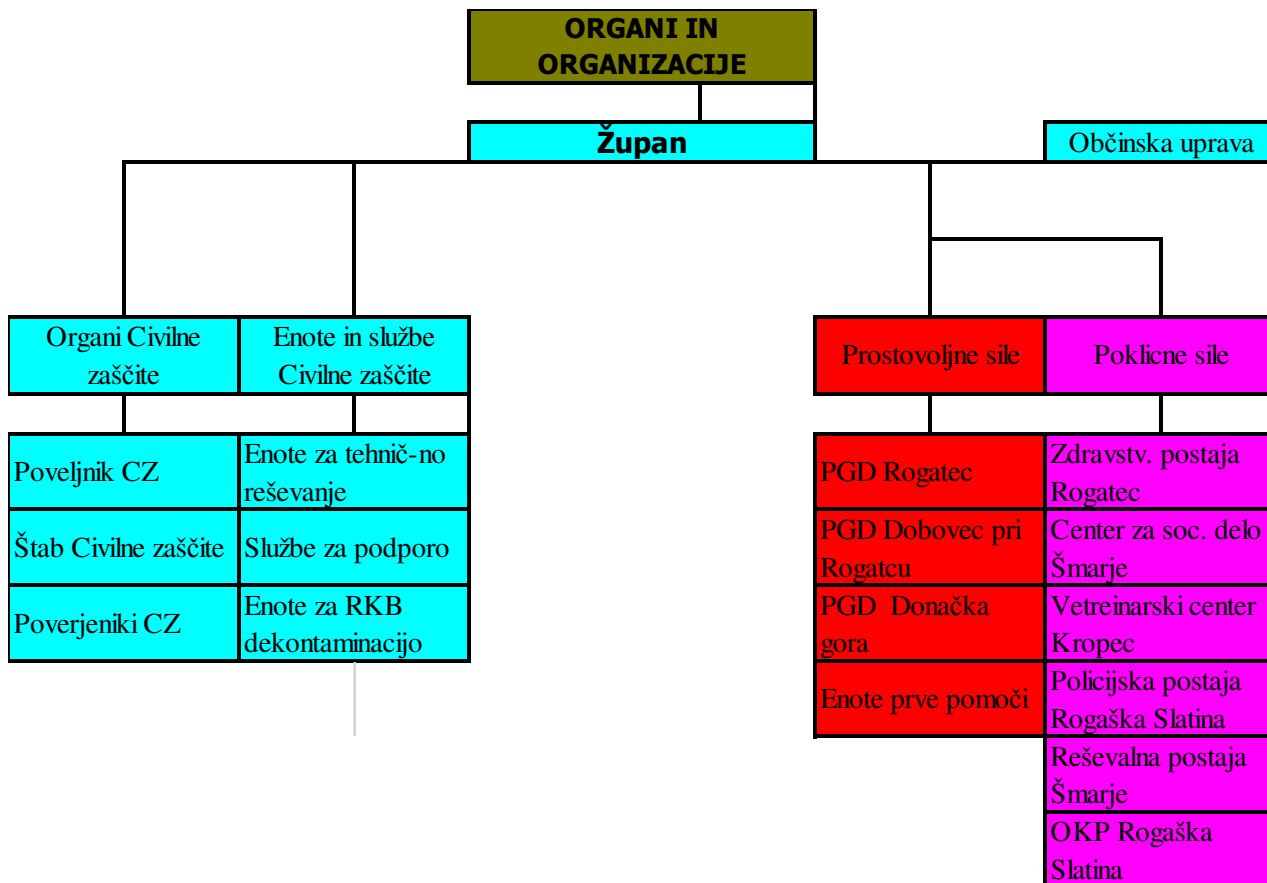
### 3.5 Aktiviranje in uporaba načrta

Načrt se aktivira, ko NEK razglasi **objektno oziroma splošno nevarnost** zaradi nesreče v NE Krško, izredni radiološki dogodek ter splošna nevarnost ob nesrečah v jedrskih elektrarnah v tujini s čezmejnimi vplivi, pri katerih bi prišlo do večjega izpusta radioaktivnih snovi v okolje. O tem ReCO Celje obvesti pristojne v občini.

Za aktiviranje in izvedbo načrta je pristojen poveljnik CZ občine.

## 4 SILE, SREDSTVA IN VIRI ZA IZVAJANJE NAČRTA

### 4.1 Pregled organov in organizacij, ki sodelujejo pri izvedbi nalog



#### PRILOGE:

<b>P-1</b>	7. Seznam pomembnih telefonskih števil za pozivanje
<b>P-2</b>	8. Seznam članov OŠCZ
<b>P-3</b>	Seznam poverjenikov
<b>P-4</b>	Seznam vodstva službe za podporo
<b>P-5</b>	Seznam ekipe za zveze
<b>P-6</b>	Seznam ekipe za oskrbo
<b>P-7</b>	Seznam ekipe za prevoz
<b>P-8</b>	Seznam administrativno tehnične službe
<b>P-9</b>	Seznam ekip prve pomoči RK SLOVENIJE – OZ Šmarje pri Jelšah
<b>P-15</b>	Seznam pripadnikov gasilske enote s pozivi PGD Rogatec
<b>P-16</b>	Seznam pripadnikov gasilske enote s pozivi PGD Dobovec pri Rogatcu
<b>P-17</b>	Seznam pripadnikov gasilske enote s pozivi PGD Donačka gora
<b>P-18</b>	Pogodbeni izvajalci nalog zaščite in reševanja

## 4.2 Materialno-tehnična sredstva za izvajanje načrta

Materialno-tehnična sredstva se načrtujejo za:

- ◆ zaščitno-reševalno opremo in orodje (sredstva za osebno in skupinsko zaščito, sredstva za RKB dekontaminacijo, sredstva za nastanitev prebivalcev, oprema, vozila ter tehnična in druga sredstva, ki jih potrebujejo strokovnjaki, reševalne enote, službe in reševalci),
- ◆ sredstva pomoči (sredstva za osebno zaščito, živila, pitna voda, zdravila in drugi predmeti oziroma sredstva, ki so namenjena brezplačni razdelitvi ogroženemu prebivalstvu)

Za izvajanje zaščite, reševanja in pomoči se uporabijo obstoječa sredstva, ki se zagotavljajo na podlagi predpisanih meril za organiziranje, opremljanje in usposabljanje sil za zaščito, reševanje in pomoč. O pripravljenosti in aktiviranju sredstev iz popisa (SP) za potrebe občinskih enot in služb CZ ter drugih sil ZRP na območju občine, odloča poveljnik CZ občine, o pripravljenosti in aktiviranju sredstev iz popisa iz drugih občin pa odloča na predlog poveljnika CZ občine poveljnik CZ za Zahodno-štajersko.

Glavni materialni viri zaščite, reševanja in pomoči so razpoložljiva sredstva za zaščito, reševanje in pomoč, namenske zaloge materialnih sredstev za zaščito, reševanje in pomoč, ki jih oblikujejo država in lokalne skupnosti, državne blagovne rezerve ter sredstva humanitarne pomoči. Namenski objekti in naprave so zaklonišča in drugi zaščitni objekti, skladišča za shranjevanje in vzdrževanje zaščitnih sredstev, reševalne opreme in sredstev humanitarne pomoči.

Namenski objekti in naprave so zaklonišča in drugi zaščitni objekti, skladišča za shranjevanje in vzdrževanje zaščitnih sredstev, reševalne opreme in sredstev humanitarne pomoči.

### PRILOGE:

<b>P-25</b>	Seznam opreme CZ
<b>P-26</b>	Seznam opreme gasilskih enot
<b>P-48</b>	Pregled zaklonišč
<b>P-59</b>	Pregled opreme in sredstev za izvajanje zaščitnih ukrepov

## 4.3 Predvidena finančna sredstva

Stroške v zvezi delovanja občinskih enot CZ in štaba CZ občine zagotavlja Občina in sicer:

- ◆ stroški operativnega delovanja, ki se nanašajo na povračila stroškov za aktivirane pripadnike CZ in prostovoljne formacije, katerih ustanovitelj je občina;
- ◆ stroški usposabljanja, urjenja in vaj;
- ◆ drugi materialni stroški (storitve, gorivo, mazivo,...)

Ob evakuaciji, sprejemu in nastanitvi ogroženih prebivalcev v občini Rogatec, stroške nastanitve, nujne oskrbe in izobraževanja krije država. Občina nastale stroške utemeljuje in uveljavlja na predpisanem obrazcu.

### PRILOGE:

<b>P-60</b>	Finančna sredstva za ZIR in sredstva rezervnega sklada občine
-------------	---

## 5 OPAZOVANJE, OBVEŠČANJE IN ALARMIRANJE

Pristojni organi in pooblaščen organizacije spremljajo obratovanje NEK in drugih jedrskih ter sevalnih objektov v RS. Poleg tega nadzirajo tudi ravnanje z radioaktivnimi viri in drugimi viri sevanja ter spremljajo radioaktivnost v okolju.

### 5.1 Začetno obveščanje o jedrski ali radiološki nesreči

Začetno obveščanje o jedrski ali radiološki nesreči sporočijo jedrski ali sevalni objekti (NEK, TRIGA in SCRAO) ali imetniki radioaktivnega vira, policija, občani, ReCO ali CORS ali URSJV. Informacija o jedrski ali radiološki nesreči iz tujine prispe neposredno na CORS in na URSJV.

Za izredne dogodke v NEK je obveščanje razdelano v nadaljevanju, ob nastanku drugih dogodkov pa CORS obvesti URSJV in so o nadaljnjih aktivnostih (obveščanje, intervencija) posvetuje z dežurnim inšpektorjem URSJV.

#### DODATEK:

<b>D-4</b>	Načrt dejavnosti Občine Rogatec ob naravnih in drugih nesrečah
------------	--

### 5.2 Obveščanje o jedrski ali radiološki nesreči v NEK

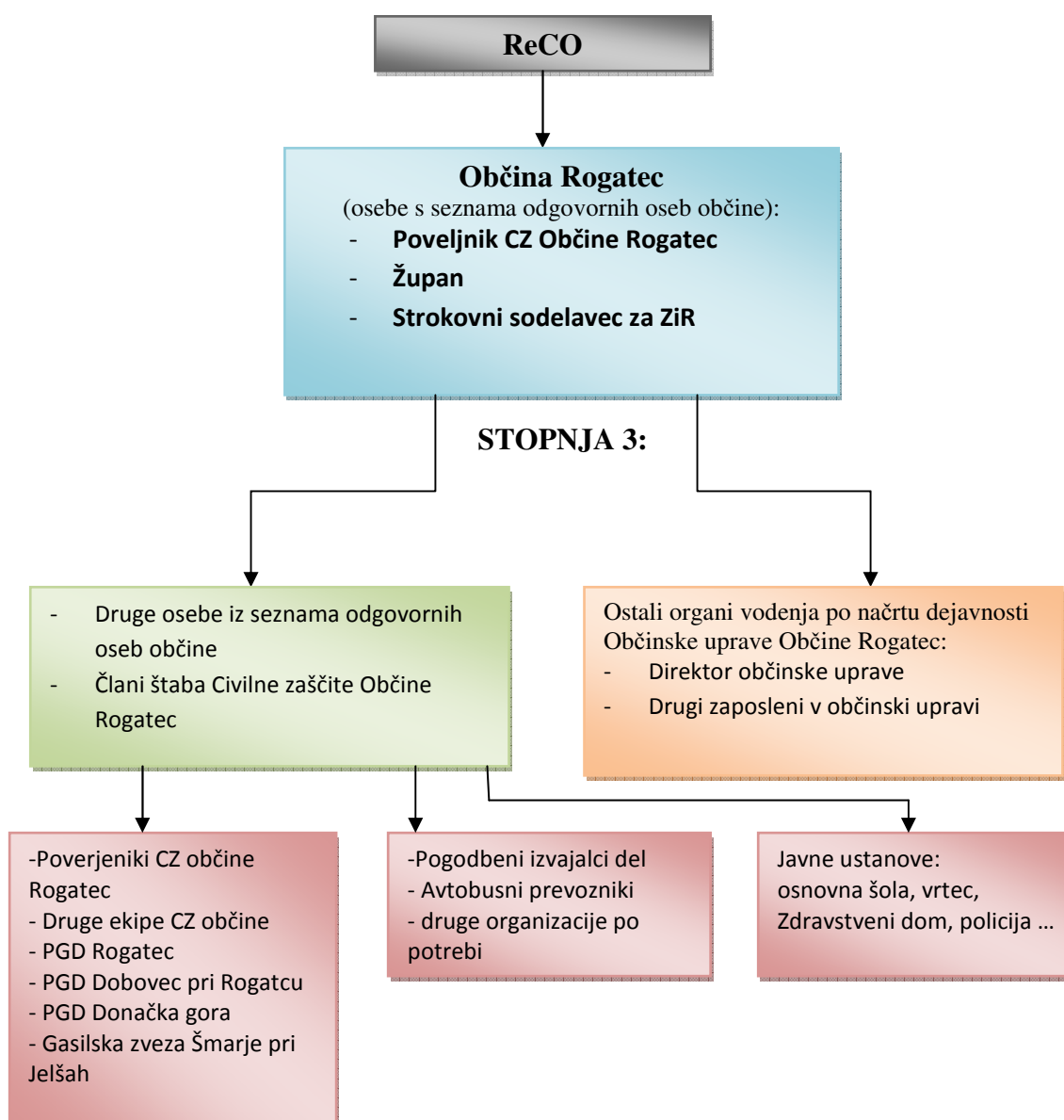
Regijski center za obveščanje (ReCO) Celje obvesti prvo dosegljivo odgovorno osebo Občine Rogatec po prioriteten seznamu iz priloge P-62 **ob razglasitvi objektne ali splošne nevarnosti**

Sporočilo vsebuje podatke o:

- ♦ stopnji nevarnosti (začetna, objektna, splošna nevarnost);
- ♦ možnem razvoju dogodkov;
- ♦ priporočljivih zaščitnih ukrepov.

Za sprotno obveščanje državnih organov, občine in drugih izvajalcev nalog zaščite, reševanja in pomoči o stanju in razmerah na območju celjske regije, sprejetih ukrepov in poteku zaščite in reševanja, skrbi Regijski center za obveščanje Celje v sodelovanju s Štabom CZ občine, ki s tem namenom pripravlja občasne širše pisne informacije.

Slika 6: Obveščanje pristojnih organov ob razglasitvi objektne in splošne nevarnosti (stopnja 2, 3)

**PRILOGE:**

<b>P-1</b>	9. Seznam pomembnih telefonskih števil za pozivanje
<b>P-2</b>	10. Seznam članov OŠCZ
<b>P-3</b>	Seznam poverjenikov
<b>P-4</b>	Seznam vodstva službe za podporo
<b>P-5</b>	Seznam ekipe za zveze
<b>P-6</b>	Seznam ekipe za oskrbo
<b>P-7</b>	Seznam ekipe za prevoz
<b>P-8</b>	Seznam administrativno tehnične službe
<b>P-9</b>	Seznam ekip prve pomoči RK SLOVENIJE – OZ Šmarje pri Jelšah
<b>P-15</b>	Seznam pripadnikov gasilske enote s pozivi PGD Rogatec
<b>P-16</b>	Seznam pripadnikov gasilske enote s pozivi PGD Dobovec pri Rogatcu
<b>P-17</b>	Seznam pripadnikov gasilske enote s pozivi PGD Donačka gora
<b>P-18</b>	Pogodbeni izvajalci nalog zaščite in reševanja
<b>P-61</b>	Seznam telefon. števil za pozivanje enot PGD za nudenje pomoči občini
<b>P-62</b>	Seznam odgovornih oseb in delavcev ZiR občine

## Obveščanje v občini po prejemu obvestila iz ReCO Celje

ReCO Celje obvesti, v skladu z navodilom, odgovorno osebo občine po prioritetenem seznamu, prvega dosegljivega (Poveljnik CZ občine, župan...) ob razglasitvi **splošne nevarnosti v NEK oziroma ob jedrski nesreči v tujini**.

Odgovorna oseba občine po prejemu obvestila takoj izvede medsebojno obveščanje vseh odgovornih oseb v občini. Obvestilo se posreduje po razpoložljivih sredstvih zvez (GSM, telefon,...)

Sporočilo vsebuje podatke o:

- ◆ stopnji nevarnosti (splošna nevarnost);
- ◆ možnem razvoju dogodkov;
- ◆ priporočljivih zaščitnih ukrepov.

### PRILOGE:

<b>P-62</b>	Seznam odgovornih oseb in delavcev za ZIR občine
-------------	--

## 5.3 Obveščanje splošne javnosti o jedrski ali radiološki nesreči

Javnost mora biti o jedrski ali radiološki nesreči obveščena pravočasno in objektivno.

Obveščanje javnosti ob nesrečah poteka v medijih, ki so po Zakonu o medijih (Uradni list RS, številka 110/06 – UPB) dolžni na zahtevo državnih organov, javnih podjetij in zavodov brez odlašanja brezplačno objaviti nujno sporočilo v zvezi z resno ogroženostjo življenja, zdravja ali premoženja ljudi, kulturne in naravne dediščine ter varnosti države.

Obveščanje javnosti s strani župana, poveljnika Civilne zaščite Občine Rogatec ali drugega organa lokalne skupnosti, pristojnega za varstvo pred naravnimi in drugimi nesrečami, poteka v skladu s tretjim odstavkom 55. Člena Zakona o varstvu pred naravnimi in drugimi nesrečami preko ReCO Celje ali neposredno.

Župan občine Rogatec, poveljnik OŠCZ, oziroma od njega pooblaščen oseb ali organ obvešča javnost o dogajanju, o izvajanju ukrepov za varstvo, zaščito in pomoč ter daje druga usklajena obvestila z Izpostavo URSZR Celje oz. štabom Civilne zaščite za zahodno Štajersko, oziroma drugimi državnimi organi, ob razglasitvi stopnje nevarnosti 1 – začetna nevarnost, 2 – objektna nevarnosti, 3 – splošna nevarnost.

Sporočila za javnost si sledijo na vsake 3 ure oziroma na vsakih 30 minut po večji spremembi.

Ob nesreči sta za takojšnje posredovanje sporočil za javnost v državi zadolžena:

- ◆ Televizija Slovenija – vsi programi,
- ◆ Radio Slovenija – vsi programi,
- ◆ Slovenska tiskovna agencija (STA) ter
- ◆ ostali elektronski mediji

### PRILOGE:

<b>D-11</b>	Načrt informiranja javnosti
-------------	-----------------------------

## 5.4 Obveščanje prebivalcev na ogroženem območju

Obveščanje prebivalcev na ogroženem območju mora biti usklajeno z obveščanjem splošne javnosti.

Informacije ob jedrski ali radiološki nesreči bodo ogroženim prebivalcem občine Rogatec posredovane preko osrednjih in lokalnih medijev (Štajerski val, Radio Rogla, Kozjansko.info, Rogaške novice) ter spletne strani Občine Rogatec.

Prebivalci na ogroženem območju bodo o začetku izvajanja zaščitnih ukrepov opozorjeni z alarmnim znakom za **neposredno nevarnost**, čemur bodo sledila obvestila in navodila za izvajanje zaščitnih ukrepov, preko osrednjih in lokalnih medijev in spletne strani občine oziroma na druge ustrezne načine.

Ob jedrski nesreči v NEK ali drugi radiološki nesreči v državi ali tujini, se ob aktiviranju Občinskega načrta zaščite in reševanja ob jedrski ali radiološki nesreči v občini Rogatec organizira informacijski center pri Civilni zaščiti občine Rogatec.

Potrebne podatke za sestavo informacij bosta občinam posredovala Štab CZ RS in Štab CZ za zahodno Štajersko.

Preko informacijskega centra prebivalci pridobivajo informacije o:

- ◆ posledicah nesreče
- ◆ smeri gibanja radioaktivnega oblaka;
- ◆ trenutnem stanju v elektrarni (razvoj dogodkov);
- ◆ vplivih izrednega dogodka na prebivalstvo in okolje;
- ◆ pomoči, ki jo lahko pričakujejo;
- ◆ ukrepi za omilitev nesreče;
- ◆ izvajanju osebne in vzajemne zaščite;
- ◆ sodelovanju pri izvajanju zaščitnih ukrepov;
- ◆ ostalih dogodkih in aktivnostih Civilne zaščite občine Rogaška Slatina.

### DODATEK:

**D-8**

Navodilo za organiziranje in vodenje informacijskega centra

### 5.4.1 Obveščanje in alarmiranje prebivalcev Občine Rogatec ob jedrski nesreči v NEK

#### **Stopnja 1 (začetna nevarnost)**

Ob razglasitvi začetne nevarnosti je predvideno splošno obveščanje prebivalcev občine Rogatec preko lokalnih medijev.

#### **Stopnja 2 (objektna nevarnost)**

Ob razglasitvi stopnje 2 bo poveljnik CZ za občino Rogatec preko osrednjih in lokalnih medijev posredoval prebivalcem te regije obvestila z navodili prebivalcem ob nesreči ter za ukrepanje ob stopnjevanju nesreče

Za dodatno obveščanje prebivalcev občine Rogatec ob razglasitvi stopnje 2 poskrbi Občina Rogatec z objavo posebne telefonske številke informacijskega centra pri Civilni zaščiti Občine Rogatec. Telefonska številka informacijskega centra je 03/810 12 00.

Pripadniki informacijskega centra pri Civilni zaščiti občine Rogatec bodo ob razglasitvi stopnje nevarnosti 2 vse potrebne informacije namenjene ogroženim prebivalcem v zvezi z jedrsko ali radiološko nesrečo objavljali na spletni strani Občine Rogatec.

### **Stopnja 3 (splošna nevarnost)**

Ob razglasitvi stopnje 3 bo na pretečo nevarnost izpusta radioaktivnih snovi, ki bi lahko ogrozile prebivalstvo občine Rogatec, opozoril alarmni znak za neposredno nevarnost, ki ga bo na območju občine Rogatec sprožil ReCO Celje po nalogu poveljnika CZ RS (do avtomatizacije sistema se bo alarmni znak prožil ročno v gasilskih domovih). Sledilo mu bo navodilo o izvajanju zaščitnih ukrepov, ki ga bodo posredovali osrednji in lokalni mediji.

Pripadniki informacijskega centra pri Civilni zaščiti Občine Rogatec bodo ob razglasitvi stopnje nevarnosti 3 vse potrebne informacije namenjene ogroženim prebivalcem v zvezi z jedrsko ali radiološko nesrečo objavljali na spletni strani Občine Rogatec.

## **5.4.2 Obveščanje in alarmiranje ogroženih prebivalcev ob drugih jedrskih in radioloških nesrečah**

Navodila ogroženim prebivalcem glede zaščitnih ukrepov so odvisna od nevarnosti. Predlog zaščitnih ukrepov pripravi URSZJ, odredi pa poveljnik CZ RS

Ob preteči nevarnosti izpusta radioaktivnih snovi, ki bi lahko ogrozili prebivalstvo, ReCO sproži alarmni znak za neposredno nevarnost po nalogu poveljnika CZ RS. Sledilo mu bo navodilo o izvajanju zaščitnih ukrepov, ki ga bodo posredovali osrednji in lokalni mediji.

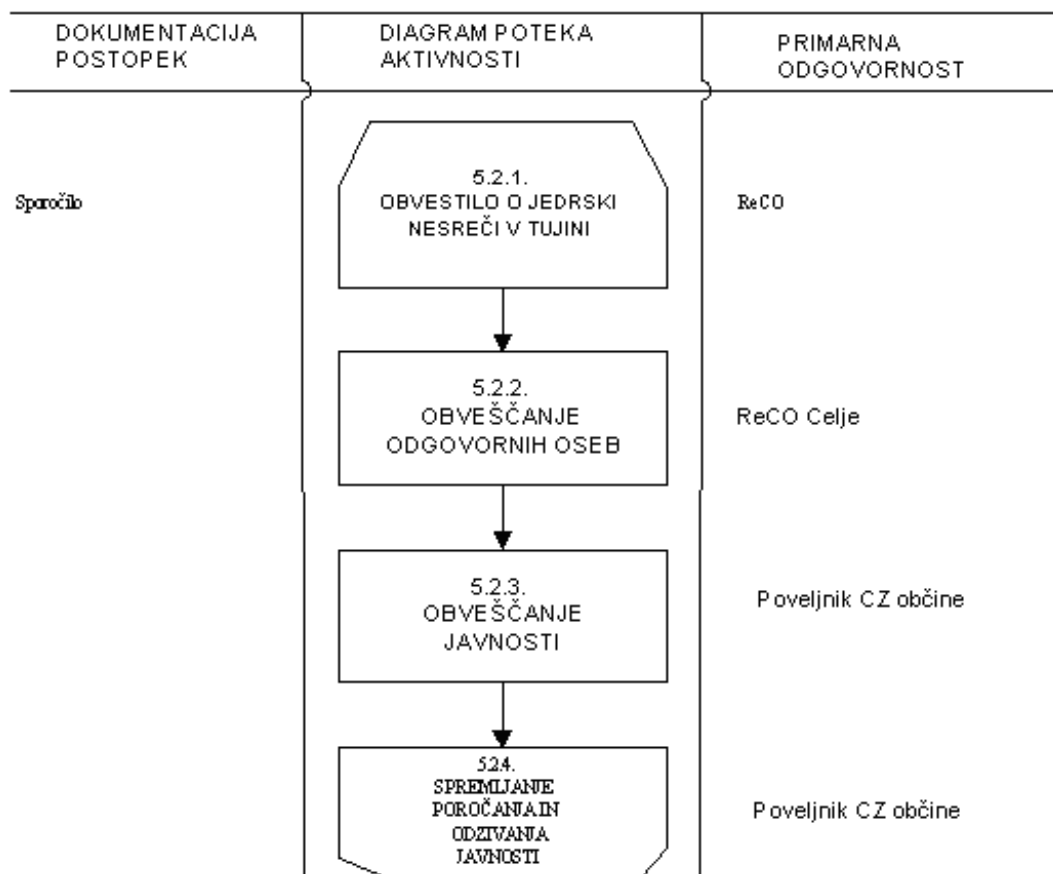
Do izgradnje sistema javnega alarmiranja z ReCO se sirene prožijo ročno v gasilskih domovih Občine Rogatec.

### **PRILOGE:**

<b>P-28</b>	Seznam lokacij siren in oseb s telefoni za vklop siren
<b>P-36</b>	Navodilo Zaščita pred sevanjem

### 5.4.3 Opazovanje in obveščanje ob jedrski nesreči v tujini

Slika 7: obveščanje ob jedrski nesreči v tujini



ReCO bo o jedrski nesreči v tujini obvestil odgovorne osebe v občini.

Obveščanje in alarmiranje v občini poteka na enak način kot ob jedrski nesreči v NEK.

Javnost mora biti o nesreči, tudi tisti, ki ne bi zahtevala izvajanja zaščitnih ukrepov na območju Slovenije in s tem tudi občine, pravočasno in objektivno obveščena.

## 6 AKTIVIRANJE SIL IN SREDSTEV

### 6.1 Aktiviranje občinskih sil za zaščito, reševanje in pomoč

Aktiviranje pristojnih organov, enot in služb je ob jedrski nesreči v NEK vnaprej določeno (glej 6.1.1.).

Občinske sile za zaščito, reševanje in pomoč aktivira ReCO Celje. ReCO Celje hkrati s posredovanjem obvestila o razglašeni začetni, objektni ali splošni nevarnosti po seznamu odgovornih oseb aktivira prvo dosegljivo odgovorno osebo v občini. Poveljnik CZ občine pa v skladu z načrtom aktiviranja in mobilizacije aktivira župana, člane občinskega štaba CZ, poverjenike za CZ in skrbnika občinskega načrta.

Pripadnike Civilne zaščite, pogodbene izvajalce del in druge razpoložljive občinske sile za zaščito, reševanje in pomoč na predlog poveljnika CZ občine ali njegovega namestnika vpokliče OŠCZ ali Občinska uprava Občine.

Občinska uprava ureja tudi vse zadeve v zvezi z nadomestili plač in povračili stroškov, ki jih imajo pripadniki Civilne zaščite občine Rogatec in druge občinske sile iz sistema ZRP (poklicne, obvezniške in prostovoljne) pri izvajanju nalog zaščite, reševanja in pomoči.

Poveljnik OŠZC Rogatec ali njegov namestnik se lahko v soglasju z županom Občine Rogatec po potrebi obrneta za pomoč sil ZRP iz sosednjih občin. To storita tako, da podata predlog za pomoč na Skupni organ OU za Civilno zaščito in požarno varnost ali na poveljnika štaba CZ posamezne sosednje občine.

#### **PRILOGE:**

<b>P-1</b>	Seznam pomembnih telefonskih števil za pozivanje
<b>P-57</b>	Pregled podjetij, zavodov in drugih organizacij

Poveljnik OŠZC Rogatec ali njegov namestnik lahko v soglasju z županom Občine Rogatec po potrebi zahtevata pomoč državnih sil ZRP (državne in regijske enote ZRP, SV ali druge državne enote posebnega pomena, ki na prizadetem območju nudijo operativno in logistično podporo občinskim silam za ZRP. To storita tako, da podata predlog za pomoč poveljniku Civilne zaščite Zahodno-štajerske regije oziroma njegovemu namestniku, ta pa predlog posreduje poveljniku CZ RS ali njegovemu namestniku. Usklajevanje nalog ZRP na območju Občine Rogatec v tem primeru izvajata poveljnik Civilne zaščite občine Rogatec ali njegov namestnik kot vodja občinske intervencije ter vodja državne enote.

#### **PRILOGE:**

<b>P-1</b>	Seznam pomembnih telefonskih števil za pozivanje
------------	--

### 6.1.1 Aktiviranje organov in njihovih strokovnih služb ob jedrski nesreči v NEK

Aktiviranje pristojnih organov in služb v občini Rogatec ob jedrski nesreči v NEK poteka glede na razglašeno stopnjo nevarnosti v NEK

#### Stopnja 2

Aktivirajo se

- poveljnik CZ občine
- namestnik poveljnika CZ
- štab CZ občine
- organi vodenja po načrtu dejavnosti Občinske uprave Rogatec

#### Stopnja 3

Poleg aktiviranih v stopnji 2 se aktivirajo še:

- Poverjeniki Civilne zaščite občine Rogatec z nalogo aktivnega delovanja ali pripravljenosti
- Operativni pripadniki Prostovoljnih gasilskih društev v občini Rogatec z nalogo aktivnega delovanja ali pripravljenosti
- Druge enote in službe Civilne zaščite občine Rogatec po odločitvi poveljnika OŠCZ ali njegovega namestnika, odvisno od zahtevnosti priprav za izvajanje zaščitnih ukrepov in nalog zaščite, reševanja in pomoči z nalogo aktivnega delovanja ali pripravljenosti
- Avtobusni prevoznik z nalogo zagotovitve ustreznega oziroma možnega števila prostih avtobusov
- Po potrebi organizacije posebnega pomena in pogodbeni izvajalci nalog zaščite in reševanja ter druge organizacije z nalogo aktivnega delovanja ali pripravljenosti.
- Vse preostale občinske enote in službe Civilne zaščite občine Rogatec z nalogo aktivnega delovanja ali pripravljenosti in
- Vsi preostali pripadniki PGD z nalogo aktivnega delovanja ali pripravljenosti

Na podlagi presoje situacije lahko poveljnik Civilne zaščite Občine Rogatec aktivira tudi druge sile za ZRP iz svoje pristojnosti ter odredi stanje pripravljenosti določenih sil za ZRP.

Poveljnik Civilne zaščite občine Rogatec ali njegov namestnik sta v rednem stiku s poveljnikom Civilne zaščite Zahodno-štajerske regije ali njegovim namestnikom z namenom medsebojnega obveščanja, usklajevanja in drugih potrebnih aktivnosti.

#### PRILOGE:

<b>P-1</b>	Seznam pomembnih telefonskih števil za pozivanje
<b>P-2</b>	Seznam članov OŠCZ
<b>P-3</b>	Seznam poverjenikov
<b>P-4</b>	Seznam vodstva službe za podporo
<b>P-5</b>	Seznam ekipe za zveze
<b>P-6</b>	Seznam ekipe za oskrbo
<b>P-7</b>	Seznam ekipe za prevoz
<b>P-8</b>	Seznam administrativno tehnične službe
<b>P-9</b>	Seznam ekip prve pomoči RK SLOVENIJE – OZ Šmarje pri Jelšah
<b>P-15</b>	Seznam pripadnikov gasilske enote s pozivi PGD Rogatec
<b>P-16</b>	Seznam pripadnikov gasilske enote s pozivi PGD Dobovec pri Rogatcu
<b>P-17</b>	Seznam pripadnikov gasilske enote s pozivi PGD Donačka gora
<b>P-41</b>	Radijski imenik sistema zvez ZARE (posebna izdaja)
<b>P-62</b>	Seznam odgovornih oseb in delavcev ZiR občine

### **6.1.2 Aktiviranje organov in njihovih strokovnih služb ob drugih jedrskih ali radioloških nesrečah**

Ob radiološki ali jedrski nesreči v naši regiji ali v tujini se po posvetu z Poveljnikom Zahodno – štajerske regije v občini Rogatec aktivirajo potrebne sile ZRP. Potrebne sile se aktivirajo glede na pričakovane posledice nesreče, predvidene ukrepe ali naloge ZRP na območju občine Rogatec.

### **6.2 Aktiviranje sredstev pomoči**

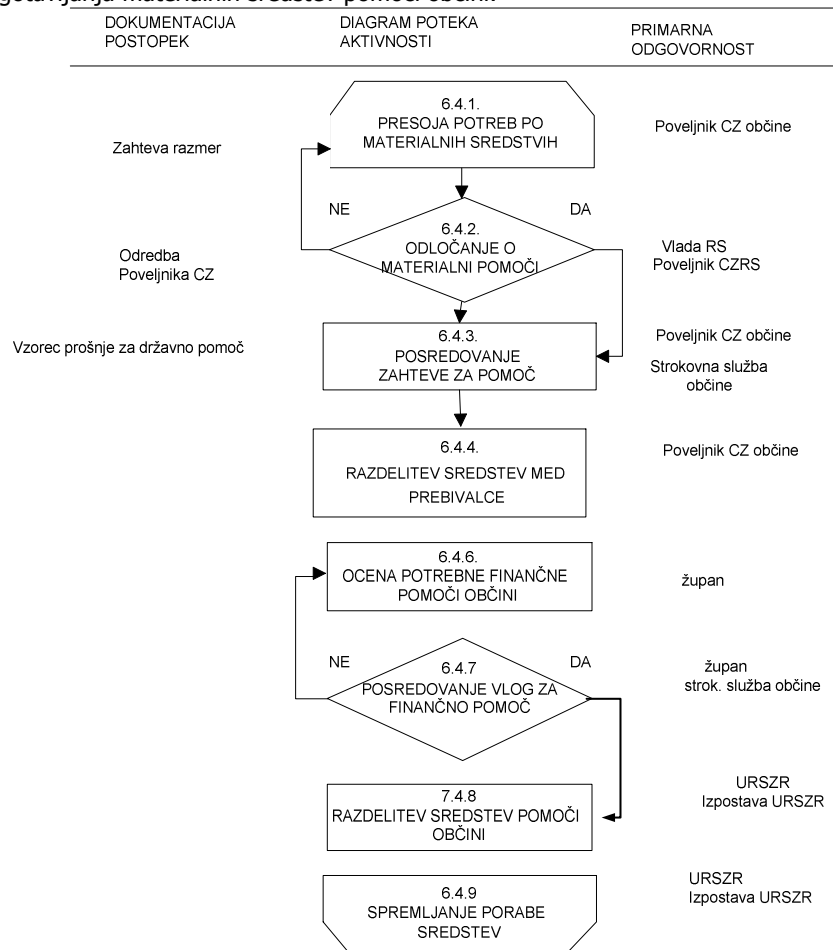
Poveljnik CZ RS na zahtevo pristojnih poveljnikov CZ, vodij intervencijskih enot in služb presodi potrebe po materialnih in finančnih sredstvih. O uporabi materialnih sredstev iz državnih blagovnih rezerv za pomoč prizadetim ob jedrski ali radiološki nesreči odloča Vlada RS, na predlog poveljnika CZ RS ali njegovega namestnika. O uporabi sredstev iz rezerv za primer naravnih in drugih nesreč pa odloča poveljnik CZ RS ali njegov namestnik oziroma generalni direktor URSZR.

URSZR izda sklep o aktiviranju potrebnih materialnih in finančnih sredstev, uredi vse potrebno glede priprav ter prevoza na mesto nesreče in razporeditev sredstev in finančne pomoči. URSZR po končanem delu z zahtevanimi poročili spremlja porabo sredstev in finančne pomoči.

Materialna pomoč države obsega:

- Posredovanje pri zagotavljanju specialne opreme, ki je na mestu nesreče ni mogoče dobiti
- Pomoč zaščitni in reševalni opremi
- Pomoč v finančnih sredstvih
- Pomoč v hrani, pitni vodi, zdravilih, obleki, obutvi,...
- Pomoč v krmi in pri oskrbi živine
- Pomoč pri začasni nastanitvi prebivalcev

Slika 9: Diagram zagotavljanja materialnih sredstev pomoči občini:



Poveljnik CZ Občine Rogatec ali njegov namestnik določi lokacijo prevzema materialnih sredstev in jo ob pravem času sporoči na URSZR.

## 7 UPRAVLJANJE IN VODENJE

Vodenje sil za zaščito, reševanje in pomoč je urejeno z zakonom o varstvu pred naravnimi in drugimi nesrečami. Po tem zakonu se varstvo pred naravnimi in drugimi nesrečami organizira in izvaja kot enoten sistem na lokalni, regionalni in državni ravni.

Posamezni državni organi s pristojnostmi na območju občine imajo ob jedrski ali radiološki nesreči naloge, določene v nadaljevanju, ki jih razdelajo v načrtu dejavnosti. Le-ti morajo biti usklajeni s pristojnimi organi občine.

### 7.1 Organi in njihove naloge

#### Občinski organi:

##### ➤ **Župan**

- upravlja in vodi zaščito, reševanje in pomoč ter odpravljanje posledic
- odloča o uporabi sredstev občinskega proračuna za pokrivanje stroškov zaščitnih in reševalnih akcij občinskih sil
- s pomočjo občinske uprave oziroma pooblaščenih oseb vodi in organizira obveščanje javnosti ter skrbi za delovanje informacijskega centra
- opravlja druge naloge s svoje pristojnosti

##### ➤ **Poveljnik CZ občine**

- usmerja dejavnost za zaščito, reševanje in pomoč
- predlaga in odreja zaščitne ukrepe
- odloča o aktiviranju sil za zaščito, reševanje in pomoč
- vodi občinske sile za zaščito reševanje in pomoč
- določa vodjo intervencije
- zahteva pomoč
- nadzoruje izvajanje nalog - spremlja stanje za prizadetem območju
- usmerja dejavnost za zagotavljanje osnovnih pogojev za življenje na prizadetem območju
- opravlja druge naloge iz svoje pristojnosti

##### ➤ **Občinska uprava – Skupna služba za civilno zaščito in požarno varnost**

- opravlja upravne in strokovne naloge zaščite, reševanja in pomoči iz svoje pristojnosti,
- organizira komunikacijski sistem, znotraj sistema zvez ZARE, za delovanje občinskih sil za zaščito, reševanje in pomoč,
- zagotavlja pogoje za delo poveljnika CZ občine in štaba CZ občine,
- zagotavlja administrativno in drugo podporo pri delovanju občinskih sil za zaščito, reševanje in pomoč,
- pomaga pri vodenju zaščite, reševanja in pomoči ter pri odpravljanju posledic,
- zbira, obdeluje in posreduje podatke o nesrečah in drugih dogodkih v ReCO Celje,
- opravlja druge naloge iz svoje pristojnosti.

#### **PRILOGE:**

**D-4**

Načrt dejavnosti Občine Rogatec ob naravnih in drugih nesrečah

**Državni in drugi organi v občini:****➤ Ministrstvo za delo, družino in socialne zadeve****Center za socialno delo**

- Sodeluje pri izvajanju evakuacije in poskrbi za izvajanje drugih zaščitnih ukrepov v domu ostarelih ter v drugih ustanovah iz svoje pristojnosti;
- Sodeluje pri nastanitvi in oskrbi ogroženih skupin prebivalstva;
- Ocenjuje posledice nesreče z vidika zdravstvenih okvar zaposlenih;
- Opravlja druge naloge iz svoje pristojnosti v skladu z zakonom o organizaciji in delovnem področju ministrstev.

**➤ Policijska postaja Rogaška Slatina**

- Varuje življenje, osebno varnost in premoženje ljudi na prizadetem območju;
- Ureja promet v skladu z določenim prometnim režimom;
- Vzdržuje javni red;
- V skladu z nastalimi razmerami preprečuje, odkriva in preiskuje kazniva dejanja in prekrške;
- Sodeluje pri identifikaciji mrtvih;
- Sodeluje pri izvajanju humanitarnih, oskrbovalnih, izvidovalnih in drugih nalog;
- Opravlja druge naloge iz svoje pristojnosti v skladu z zakonom o organizaciji in delovnem področju ministrstev.

**➤ Elektro Celje, obratovalno območje Rogatec**

- Vzpostavi takojšen nadzor nad okvaro elektro infrastrukture;
- Sodeluje pri sanaciji oziroma odpravljanju posledic nesreče;
- Intenzivira dobavo energije prednostnim uporabnikom;
- Določi pogoje za postavitve el. infrastrukture do lokacij začasnih bivališč;
- Opravlja druge naloge iz svoje pristojnosti.

**➤ Cestno podjetje**

- Izdela načrt prometne ureditve na prizadetem območju ter vzpostavlja prometni režim s prometno signalizacijo v cestnem prometu glede na razmere ter prednosti;
- Obvešča javnost ter prednostne uporabnike prometnih storitev o zaporah, omejitvah in drugih spremembah v cestnem prometu;
- Opravlja druge naloge iz svoje pristojnosti

**➤ Šole in vrtci**

- Poskrbijo za takojšnje izvajanje odrejenih zaščitnih ukrepov v vzgojno varstvenih in izobraževalnih ustanovah;
- Uveljavijo navodila za nadaljevanje vzgojno-izobraževalnega dela in drugih aktivnosti na področju otroškega varstva, osnovnega šolstva in izobraževanja
- Izvajajo odrejene naloge pristojnega ministra o prenehanju pouka ali predčasnem zaključku šolskega leta;
- Sodelujejo pri oskrbi šol z najnujnejšimi šolskimi potrebščinami;
- Opravljajo druge naloge iz svoje pristojnosti v skladu z zakonom.

**➤ Veterinarska center Kropec d.o.o.**

- zbira podatke o kontaminiranih in poginulih živalih na celotnem prizadetem območju;
- nudi pomoč pri izvajanju ukrepov za zaščito živali, živil živalskega izvora, krmil in napajališč pred ionizirajočim sevanjem, ki jih je priporočilo pristojno ministrstvo;
- nudi prvo veterinarsko pomoč obolelim živalim;
- sodeluje pri odstranjevanju živalskih kadavrov;
- sodeluje pri izvajanju dekontaminacije,

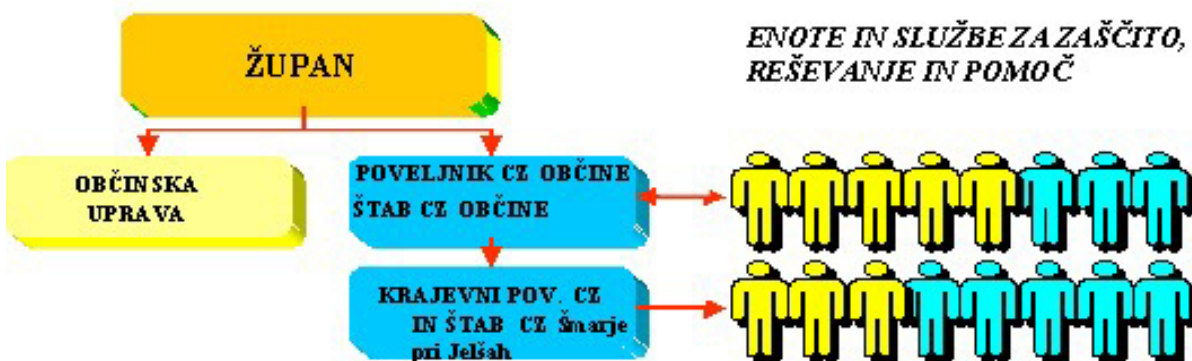
- opravlja druge naloge iz svoje pristojnosti.

### ➤ **Nevladne in druge organizacije**

Območna organizacija Rdečega križa, prostovoljna gasilska društva, in drugi, ki so vključeni v akcijo zaščite, reševanja in pomoči ob jedrski nesreči, izvajajo naloge iz svoje pristojnosti.

## 7.2 Operativno vodenje

slika 10: Shema vodenja sistema zaščite in reševanja



Dejavnosti zaščite in reševanja na območju občine ob jedrski nesreči operativno vodi poveljnik Civilne zaščite občine s pomočjo Štaba CZ občine. Poveljnik CZ občine določi vodjo intervencije za vodenje posameznih intervencij za zaščito in reševanje.

Štab CZ občine mora ob nesreči čimprej vzpostaviti pregled nad stanjem na prizadetem območju, oceniti predvideni razvoj situacije, zagotoviti takojšnje ukrepanje z zagotovitvijo nujne pomoči, nato pa se osredotočiti na izdelavo strategije ukrepanja do zagotovitve osnovnih pogojev za življenje, ki zajema določitev prednostnih nalog, človeške in materialne vire, operativne rešitve izvedbe zahtevnejših nalog ter nosilce koordinacije.

**Štab CZ občine ob nesreči organizira svoje delo na sedežu Občine Rogatec, Pot k ribniku 4, 3252 Rogatec, sejna soba.**

Posledice nesreče je treba čimprej ustrezno dokumentirati. Prav tako je treba dokumentirati tudi vse odločitve poveljnika Civilne zaščite občine in drugih organov. Za te naloge je odgovorna strokovna služba, poveljnik in služba za podporo.

### 7.2.1 Operativno vodenje ob jedrski nesreči v NEK

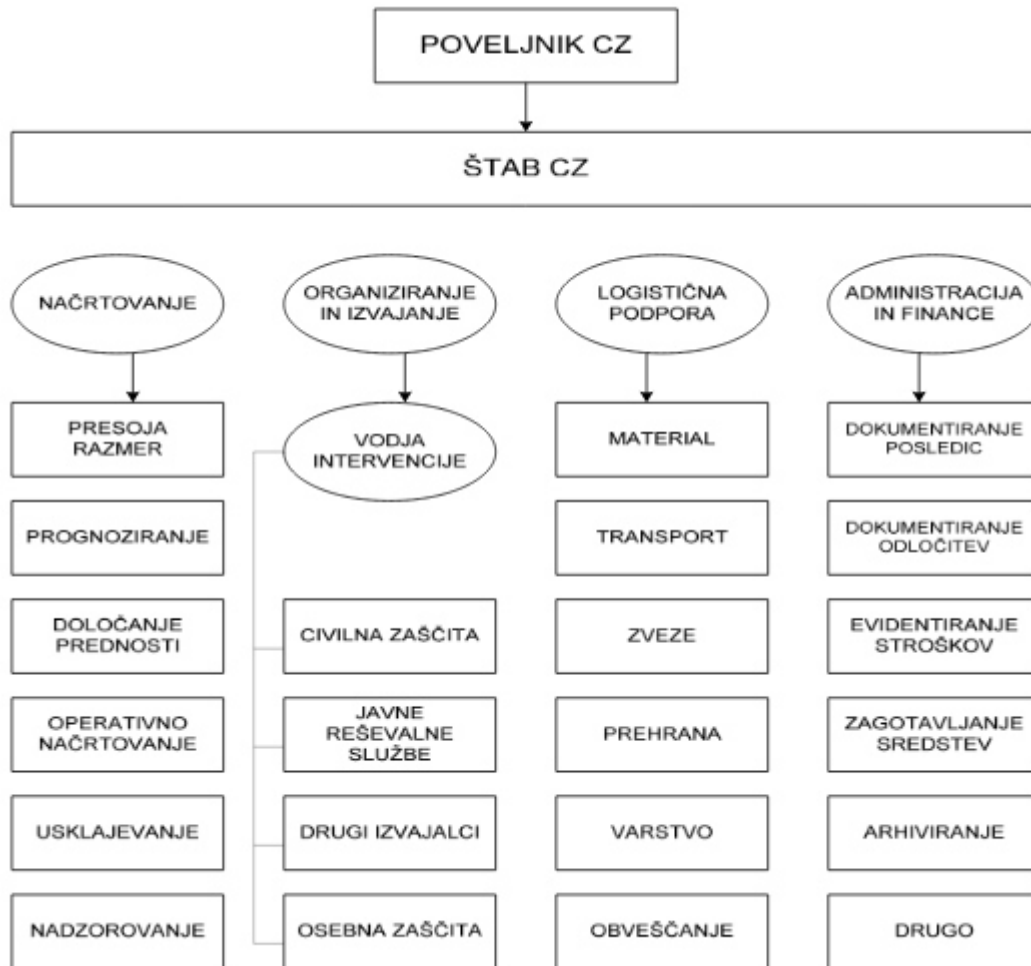
Operativno vodenje na občinski ravni se začne ob razglasitvi objektne nevarnosti (stopnja 2), ko poveljnik CZ Občine predlaga županu Občine Rogatec sprejem sklepa o aktiviranju tega načrta, ter aktiviranju Občinskega štaba CZ ter organe vodenja po načrtu dejavnosti Občinske uprave Občine Rogatec.

**Poveljnik CZ Občine Rogatec** ob objektni in splošni nevarnosti:

- vodi in usklajuje delovanje občinskih sil za ZRP na območju občine
- zagotavlja logistično podporo občinskim silam za ZRP
- skrbi za izvajanje zaščitnih ukrepov na območju občine

- sodeluje pri izvajanju evakuacije iz ogroženega pasu
- usklajuje delovanje sil za ZRP občine z poveljnikom CZ za Zahodno-štajersko regijo
- v sodelovanju s policijo in javnimi gospodarskimi službami izvaja aktivnosti pri postavljanju cestnih zapor in prometne signalizacije na občinskih cestah
- izvaja druge aktivnosti na območju občine

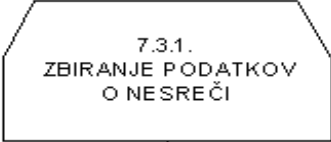
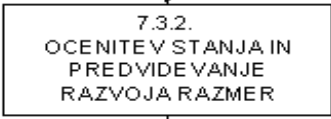
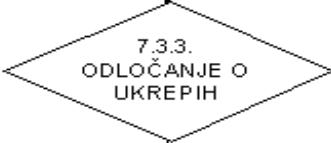
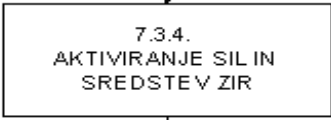
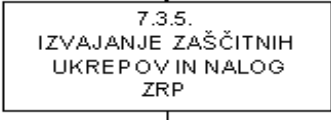
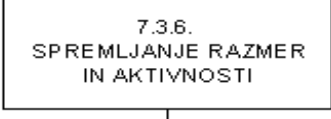
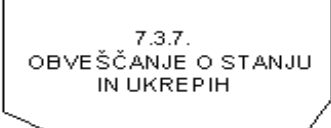
Slika 11: Pregled temeljnih nalog poveljnika in štaba CZ Občine



### 7.2.2 Operativno vodenje ob drugih jedrskih ali radioloških nesrečah

Ob drugi jedrski ali radiološki nesreči, ki zahteva takojšnje ukrepanje, intervencijo vodi dežurni inšpektor URSJV do prihoda gasilske enote širšega pomena - PGD Steklarna Rogaška Slatina, ki nato prevzamejo vodenje. Dežurni inšpektor URSJV svetuje vodji intervencije.

Če je potrebna aktivacija občinskega načrta, vodenje prevzame poveljnik CZ Občine Rogatec v sodelovanju z poveljnikom CZ za Zahodno-štajersko regijo in poveljnikom CZ RS v sodelovanju z URSJV.

DOKUMENTACIJA POSTOPEK	DIAGRAM POTEKA AKTIVNOSTI	PRIMARNA ODGOVORNOST
	 <pre> graph TD     A[7.3.1. ZBIRANJE PODATKOV O NESREČI] --&gt; B[7.3.2. OCENITEV STANJA IN PREDVIDEVANJE RAZVOJA RAZMER]     B --&gt; C{7.3.3. ODLOČANJE O UKREPIH}     C --&gt; D[7.3.4. AKTIVIRANJE SIL IN SREDSTEV ZIR]     D --&gt; E[7.3.5. IZVAJANJE ZAŠČITNIH UKREPOV IN NALOG ZRP]     E --&gt; F[7.3.6. SPREMLJANJE RAZMER IN AKTIVNOSTI]     F --&gt; G[7.3.7. OBVEŠČANJE O STANJU IN UKREPIH]                     </pre>	Poveljnik CZ občine
		Poveljnik CZ občine
		Poveljnik CZ Občine Župan
		Poveljnik CZ občine Strokovni delavec ZIR
		Poveljnik CZ občine
		Poveljnik CZ občine
		Poveljnik CZ občine

## 7.3 Organizacija zvez

Pri neposrednem vodenju akcij zaščite, reševanja in pomoči ob jedrski nesreči se uporablja sistem zvez zaščite in reševanja (ZARE) v katerem je podsistem radijskih zvez in podsistem osebnega klica. Komunikacijsko središče tega sistema je v Centru za obveščanje Celje, preko katerega se zagotavlja povezovanje uporabnikov v javne in zasebne funkcionalne telekomunikacijske sisteme. Za operativne zveze v okviru enot in služb, ki izvajajo zaščito reševanje in pomoč ob jedrski nesreči se uporablja simpleksni (SI) kanal radijskih zvez ZARE, ki ga določi Regijski center za obveščanje Celje.

V primeru, da je v reševanje vključen tudi helikopter Slovenske vojske se za medsebojno komuniciranje uporablja 33. kanal radijskih zvez ZARE. Radijske zveze sistema zvez ZARE se uporablja v skladu z navodilom za uporabo radijskih zvez ZARE. Pri prenosu podatkov in komuniciranju se načeloma uporablja vsa razpoložljiva telekomunikacijska in informacijska infrastruktura, ki temelji na različnih medsebojno povezanih omrežjih.

Prenos podatkov in komuniciranje med organi vodenja, reševalnimi službami in drugimi izvajalci zaščite, reševanja in pomoči poteka po:

- telefaksu,
- radijskih zvezah (ZARE),
- javne telefonske zveze (analogne ali digitalne)
- brezžični telefoni (GSM)
- internetu.

### Pregled repetitorjev:

repetitor	kanal
Malič	01 - REG CE
Farbanca	02 - REG CE
Štucinov hrib	03 - REG CE
Rudnica	04 - REG CE

### PRILOGE:

<b>P-27</b>	Seznam imetnikov pozivnikov SWISSPHONE (za-re)
<b>P-41</b>	RADIJSKI IMENIK SIETEMA ZVEZ ZARE (posebna izdaja)

### 7.3.1 Uporaba mobilnih repetitorskih postaj ZA-RE

Mobilne repetitorske postaje se uporablja za nadomestilo izpadlih repetitorskih postaj radijske mreže sistema zvez ZARE ali za izboljšanje delovanja omenjene mreže v primeru lokacije s slabšo pokritostjo z radijskim signalom ZARE ali potrebe po dodatnem repetitorju zaradi povečanega radijskega prometa oziroma zahteve zaradi organizacije prometa radijskih zvez ZARE ob jedrski ali radiološki nesreči. Mobilno repetitorsko postajo zagotavlja Zahodno – štajerska regija.

Ob nesreči v NEK regijski načrt predvideva postavitve mobilnih repetitorskih postaj na Bohorju ali po potrebi na drugi primerni lokaciji. Dokončno se kanale mobilnih repetitorjev določi ob postavitvi repetitorja. Praviloma se uporabljata kanala 31 in 32, možno pa je uporabiti katerikoli repetitorski kanal sistema zvez ZARE.

### 7.3.2 Podsystem osebnega klica

V sistemu zvez ZARE deluje tudi podsystem osebnega klica (pozivniki oziroma pagerji). Ta omogoča pošiljanje pisnih sporočil imetnikom sprejemnikov osebnega klica. Sporočila pošiljajo pristojni regijski centri za obveščanje. Oddajniško omrežje sestavlja 47 oddajnikov zgornje mreže in 69 digitalnih repetitorjev spodnje mreže. Če bi bilo potrebno, bi bilo mogoče namestiti tudi mobilni digitalni repetitor.

#### PRILOGE:

<b>P-27</b>	Seznam imetnikov pozivnikov SWISSPHONE (za-re)
<b>P-41</b>	RADIJSKI IMENIK SIETEMA ZVEZ ZARE (posebna izdaja)

## 8 MONITORING RADIOAKTIVNOSTI

Monitoring radioaktivnosti usmerja in izvaja država oziroma regija v skladu s temeljnim načrtom. Občina Rogatec pri nadzoru radioaktivnosti sodeluje, z ekipo za RKB dekontaminacijo I.

### 8.1 Redni monitoring

Redni monitoring radioaktivnosti v okolju poteka na širšem ozemlju države in v neposredni okolici jedrskih in sevalnih objektov v skladu z letnim programom. Namen monitoringa je spremljanje ravni naravnega sevanja in radioaktivne kontaminacije v okolju, takojšnje opozarjanje ob ugotovljenih povišanih vrednostih ter ocena doze referenčnih skupin prebivalstva. V primeru izrednega dogodka redni monitoring takoj preide v izredni monitoring.

### 8.2 Izredni monitoring

Izredni monitoring radioaktivnosti okolja je zasnovan na programih rednega nadzora in se ob izrednem dogodku izvaja v povečanem obsegu, tako glede pogostosti vzorčenja kot merjenja vzorcev, pa tudi glede povečanega števila lokacij.

Namen izrednega monitoringa je zagotoviti podatke:

- Da se omogoči izračun doz prebivalstva in s tem tudi osnove za priporočanje zaščitnih ukrepov, preklic ukrepov, sanacijo itd.
- za oceno doz intervencijskega osebja pri izvajanju aktivnosti v kontaminiranih območjih in
- Za oceno radioaktivne kontaminacije okolja

Podatki izrednega monitoringa so naslednji:

- Hitrost doze v okolju in ocena prejete doze v določenem obdobju
- Koncentracija radionuklidov v zraku
- Površinska kontaminacija tal in radioaktivnost padavin
- Kontaminacija vode, hrane in krme.

Izredni monitoring radioaktivnosti koordinira URSJV.

#### 8.2.1 Mreža zgodnjega obveščanja (MZO)

Mreža za zgodnje obveščanje je samodejni merilni sistem, sestavljen iz stacionarnih merilnikov sevanja nameščenih po vsej RS, ki zbira podatke na enem mestu (URSJV). Namenjen je

takojšnjem zaznavanju povečanih ravni sevanja v okolju. Podatki MZO so dosegljivi tudi na spletni strani [www.radioaktivnost.si](http://www.radioaktivnost.si).

Slika 14: mreža zgodnjega obveščanja



## 8.2.2 Mobilne enote

Mobilne enote se glede na sposobnost izvajanja meritev ločijo na:

- a) Specializirane mobilne enote:
  - Ekološki laboratorij z mobilno enoto (ELME), inštitut Jožef Štefan, Ljubljana
  - Mobilne enote ZVD, Zavod za varstvo pri delu d.d. Ljubljana
  - Mobilni radiološki laboratorij SV
  - Mobilna enota za meteorologijo in hidrologijo (MEMH)
  - Mobilna enota NEK
- b) Ostale mobilne enote:
  - Regijske enote CZ za RKB izvidovanje

Mobilne enote aktivira CORS na predlog URSJV. Njihovo delo usmerja URSJV, razen enote NEK, glede na potrebne meritve, operativno pa jih vodi Enota za hitre reševalne intervencije (EHI), razen enote NEK. Poveljstvo EHI zagotovi tudi prenos podatkov meritev s terena do URSJV in poveljnika CZ RS. Zaradi učinkovitosti in točnosti se po potrebi, in če je tehnično mogoče, vzpostavi tudi neposredna komunikacija med URSJV in mobilnimi enotami.

Podatki izrednega nadzora radioaktivnosti so na voljo preko MKSID vsem izvajalcem ukrepov in nalog.

Enote CZ za RKB izvidovanje skrbijo za merjenje doznih obremenitev intervencijskih delavcev, ki niso poklicni delavci z viri ionizirajočega sevanja. Poleg tega skrbijo tudi za označevanje kontaminiranega območja, odvzemanje vzorcev.

## 9 UKREPI IN NALOGE ZAŠČITE, REŠEVANJA IN POMOČI

### 9.1 Zaščitni ukrepi

Zaščitni ukrepi so ukrepi preprečevanja ali zmanjšanja izpostavljenosti posameznikov virom sevanja. Osnova za določitev zaščitnih ukrepov ob jedrski ali radiološki nesreči so intervencijski nivoji.

Posamezne zaščitne ukrepe na državni ravni predlaga URSJV, odredi pa jih poveljnik CZ RS. Zaščitne ukrepe lahko predlaga poveljniku CZ RS tudi povzročitelj.

V primeru izrednega dogodka v NEK mora NEK predlagati takojšnje zaščitne ukrepe, ki jih usklajuje z URSJV.

#### 9.1.1 Vrste zaščitnih ukrepov

Glede na hitrost ukrepanja so zaščitni ukrepi takojšnji, prehrambeni in dolgoročni.

##### 9.1.1.1. Takojšnji zaščitni ukrepi

Namen takojšnjih zaščitnih ukrepov je preprečiti deterministične učinke sevanja, zato jih je treba izvesti čim prej po začetku jedrske ali radiološke nesreče.

Ob jedrski nesreči v NEK in ob radioloških nesrečah se bodo na območju Zahodno-štajerske regije najprej načrtuje uvedbo naslednjih ukrepov:

- a) zaklanjanje,
- b) zaužitje tablet kalijevega jodida,
- c) evakuacija,
- d) sprejem in oskrba evakuiranih prebivalcev;

za ostale dogodke pa naslednje:

- e) omejitev sevanja in kontaminacije (zavarovanje območja),
- f) uporaba osebnih zaščitnih sredstev,
- g) oskrba poškodovanih in obsevanih oseb,

ter za obe vrsti dogodkov:

- h) nadzor območja,
- i) dekontaminacija ljudi in opreme.

#### a) Zaklanjanje

Zaklanjanje je zadrževanje ljudi in živali v zaprtih prostorih ob izrednem dogodku, da se izognejo dozam zaradi zunanje obsevanosti in vnosa. Zaprti prostor je lahko zaklonišče in tudi običajna zgradba z zaprtimi okni in izklopljeno ventilacijo. Zaklanjanje traja do 24 ur.

Na območju občine ni dovolj obstoječih zaklonišč za vse prebivalce zato se izvaja zaklanjanje v okviru osebne in vzajemne zaščite v obstoječih objektih s hermatizacijo odprtih. Prebivalci se seznanijo z napotki za zaklanjanje in potrebnimi priročnimi sredstvi in načini hermatizacije prostorov.

**PRILOGE:**

<b>P-35</b>	Navodilo za pripravo in usposobitev zaklonišča
<b>P-37</b>	Navodilo Zaloge hrane in posebne razmere
<b>P-48</b>	Pregled zaklonišč
<b>P-49</b>	Pregled zaklonilnikov

**b) Zaužitje tablet kalijevega jodida**

Zaužitje tablet kalijevega jodida oziroma jodna profilaksa je zaužitje stabilnega joda pred nastankom jedrske ali radiološke nesreče ali tik ob njenem nastanku z namenom zaščititi ščitnico pred obsevanjem zaradi kopičenja radioaktivnega joda.

Za vse prebivalce RS, ki se nahajajo izven 10 km pasu, se tablete kalijevega jodida hranijo v bolnišnicah in drugih zdravstvenih organizacijah in se razdelijo glede na potrebo izvajanja jodne profilakse. Za prebivalce občine Rogatec se tablete hranijo v Splošni bolnišnici dr. Jožefa Potrča Ptuj.

Ob uvedbi ukrepa delitve tablet kalijevega jodida poveljnik CZ občine skrbi, da so prebivalci pravočasno seznanjeni. Prebivalce se o delitvi tablet obvesti na krajevno običajen način (poverjeniki CZ, KS, spletna stran občine, radijska postaja Radio Štajerski val) ter seznanjeni s kratkimi napotki kje se tablete dobijo in namen njihove uporabe.

Razdelitev tablet kalijevega jodida je podrobneje določena v Občinskem načrtu delitve tablet kalijevega jodida občine Rogatec.

**DODATKI:**

<b>D-12</b>	Pravilnik o uporabi tablet kalijevega jodida ob jedrski ali radiološki nesreči
<b>D-13</b>	Občinski načrt razdelitve tablet kalijevega jodida ob jedrski ali radiološki nesreči

**c) Evakuacija**

Evakuacija je organiziran umik ljudi iz ogroženega območja. Na območjih, kjer je evakuacija odrejena, se morajo prebivalci preseliti v določen kraj v času in na način, kot je to določeno v načrtih zaščite in reševanja.

V primeru jedrske nesreče v NEK se evakuacija prebivalcev odredi pred izpustom radioaktivnih snovi v ozračje ali po prehodu radioaktivnega oblaka, če ni bilo časa za evakuacijo in je bilo predhodno odrejeno zaklanjanje.

Enako se ukrepa ob radiološki nesreči z izpustom radioaktivnih snovi v zrak oz. na podlagi meritev na terenu, če gre za kontaminacijo tal (npr. izlitje radioaktivne tekočine).

Evakuacija se praviloma izvaja z lastnimi (osebnimi) vozili. Prevozna sredstva za posebne kategorije prebivalstva (otroci v šolah in vrtcih, bolniki v bolnišnicah, starejši občani v domovih upokojencev, gosti v turističnih objektih) priskrbijo pristojne ustanove.

Občina Rogatec ne spada v območje v katerem bi evakuirali prebivalce ob nesreči v NE Krško, sprejema pa evakuirane prebivalce iz območja Posavja.

Podjetja, ki skrbijo za državne ceste v občini Rogatec, poskrbijo za zapore teh cest pred izvajanjem evakuacije, medtem ko zapore občinskih cest izvede podjetje, ki v občini skrbi za občinske ceste.

Pri evakuaciji sodelujejo občinske enote CZ, gasilci PGD, pripadniki PP Rogaška Slatina in po potrebi pripadniki SV.

#### **d) sprejem in oskrba ogroženih prebivalcev**

Sprejem in oskrba ogroženih prebivalcev obsega nudenje zatočišč in nujne oskrbe (zdravstvene, oskrbo s pitno vodo, hrano, obleko ter drugimi življenjsko pomembnimi sredstvi, z električno energijo, psihološko pomoč ter obveščanje in izobraževanje šoloobveznih otrok ter tudi zagotavljanje nujnih prometnih povezav in delovanja komunalne infrastrukture) prebivalcem, ki so se zaradi ogroženosti območja, kjer prebivajo, umaknili iz svojih prebivališč.

Evakuirani prebivalci prejmejo navodila glede začasne nastanitve in oskrbe na evakuacijskih sprejemališčih. Najbližje evakuacijsko sprejemališče je v občini Podčetrtek.

Stroške nastanitve, nujne oskrbe in izobraževanja krije država.

Pri izvedbi ukrepa sodelujejo enote CZ (npr. nastanitveni centri) in druge sile ZRP, pristojne javne službe in ustanove s področja oskrbe z vodo, hrano, elektriko, komunalne storitve, zdravstva in izobraževanja, socialne službe in nevladne organizacije.

Občina Rogatec po kriterijih, zadostuje pogojem za sprejem in oskrbo evakuiranih prebivalcev iz območja OTU (3 – 10km okrog NEK). Načrtuje se, da Občina Rogatec sprejme ogrožene prebivalce z območja Posavja. Predvideno število evakuiranih prebivalcev, ki jih sprejme Občina Rogatec je opredeljeno v dodatku D-10 k temu načrtu.

Sprejem in oskrba ogroženih prebivalcev obsega:

- nudenje zatočišča
- nujna oskrba prebivalcev

ki so se zaradi ogroženosti območja, kjer prebivajo umaknili iz svojih bivališč in so bili evakuirani na območje občine Rogatec.

Evakuirani prebivalci se zberejo v evakuacijskih sprejemališčih, ki so natančno določene v prilogi k temu načrtu. Občina Rogatec na sprejemališčih vzpostavi informacijske centre in dekontaminacijske postaje, v katerih izvaja kontrolo onesnaženosti in dekontaminacijo oseb in vozil, če je med evakuacijo prišlo do radiološke kontaminacije.

Občina Rogatec na krajih začasne nastanitve organizira preskrbo s hrano, pitno vodo in sanitarno vodo ter drugimi nujnimi življenjskimi potrebami, poskrbijo za vključevanje šoloobvezne mladine v izobraževalni proces ter sodelujejo z humanitarnimi organizacijami pri razdeljevanju človekoljubne pomoči.

#### **DODATEK:**

**D-10**

Načrt sprejema in namestitev evak. Prebiv. Iz Posavja ob jedrski nesreči

#### **e) Omejitev sevanja in kontaminacije (zavarovanje območja)**

Ukrep izvajamo predvsem pri radioloških nesrečah, kjer se ustrezno veliko območje okrog vira sevanja fizično zavaruje. Na ta način se onemogoči dostop ljudem oziroma živalim ter tako

prepreči nezgodno obsevanost in širjenje morebitne kontaminacije. Ukrep izvaja policija oziroma gasilci (tisti, ki prvi prispe na kraj dogodka).

#### **f) Uporaba osebnih zaščitnih sredstev**

Za zaščito pred vdihavanjem kontaminiranih prašnih delcev v zraku uporabljamo različno respiratorno zaščito. Za zaščito pred kontaminacijo kože in oblačil uporabljamo gumijaste rokavice in ogrinjala.

#### **PRILOGE:**

**P-36**

Navodilo Zaščita pred sevanjem

#### **g) Oskrba poškodovanih in obsevanih oseb**

Vsem poškodovanim v nesreči se zagotovi nujna medicinska pomoč.

Specialistično oskrbo poškodovanim in obolelim, ki niso kontaminirani in ne kažejo znakov akutne obolezlosti (npr. bruhanje), zagotovijo splošne bolnišnice.

Kontaminiranim osebam in osebam z znaki akutne obsevanosti zagotovi oskrbo Univerzitetni klinični center Ljubljana (UKC), Klinika za nuklearno medicino.

V primeru hude akutne obsevanosti se lahko zaprosi tudi za mednarodno pomoč.

#### **h) Nadzor območja**

Območja, kjer se izvajajo zaščitni ukrepi, nadzira policija, ki kontrolira tudi dostope in izhode ljudi s teh območij na nadzornih točkah.

#### **i) Dekontaminacija ljudi, živali in opreme**

Za zmanjšanje nevarnih učinkov sevanja in za zmanjšanje širjenja kontaminacije je potrebno ljudi, živali in opremo preveriti in po potrebi dekontaminirati. Preverjanje kontaminacije in dekontaminacija se praviloma izvaja na dekontaminacijskih postajah, ki se organizirajo izven območja zaščitnih ukrepov na nadzornih točkah.

Dekontaminacijo ljudi, živali in javnih površin lahko izvajajo gasilske enote širšega pomena, enota CZ za RKB dekontaminacijo in po potrebi SV.

#### **PRILOGE:**

**P-49**

Pregled dekontaminacijskih postaj

##### 9.1.1.2. Prehrambeni zaščitni ukrepi

S prehrabnimi zaščitnimi ukrepi se zmanjša tveganje za stohastične učinke sevanja zaradi vnosa kontaminiranih živil in pitne vode v telo.

Prehrambeni intervencijski ukrepi trajajo od nekaj dni do nekaj tednov za kratkožive izotope, za dolgožive izotope pa tudi več desetletij.

Prehrambeni zaščitni ukrepi so:

- prepoved uporabe kontaminirane hrane in krme,

- prepoved uporabe (pitne) vode in prepoved ali omejitev uživanja določenih živil, predvsem poljščin, sadja in zelenjave ter mleka in mlečnih izdelkov
- zaščita živali in krme (zadrževanje živali v hlevih, prepoved paše in krmljenja živali s svežo krmo),
- omejitev nabiranja in uporabe poljskih pridelkov in gozdnih sadežev,
- omejitev paše,
- omejitev oziroma prepoved uporabe mesa uplenjene divjadi,
- zaščita virov pitne vode in
- zagotavljanje nadomestne neoporečne hrane, vode in krme.

Prehrambene zaščitne ukrepe izvajajo prebivalci (tudi kot imetniki živali) v okviru osebne in vzajemne zaščite, pristojne javne službe in ustanove s področja oskrbe z vodo, zdravstva in izobraževanja, nosilci živilskih dejavnosti ter nosilci dejavnosti poslovanja s krmo.

#### 9.1.1.3. Dolgoročni zaščitni ukrepi

Z dolgoročnimi zaščitnimi ukrepi se zmanjša tveganje za stohastične učinke sevanja in trajajo od nekaj tednov do nekaj mesecev, lahko pa tudi več stoletij za zelo dolgožive izotope, pri čemer je treba upoštevati ekonomske in socialne posledice teh ukrepov.

Dolgoročni zaščitni ukrepi so:

- začasna preselitev prebivalstva,
- trajna preselitev prebivalstva in
- dekontaminacija okolja.

Dolgoročne zaščitne ukrepe se izvaja v okviru sanacije po prenehanju izrednega dogodka v okviru rednega dela pristojnih organov in služb.

### **9.1.2 Radiološka zaščita intervencijskega in drugega osebja**

Policija, gasilci in ekipe nujne medicinske pomoči so intervencijsko osebje, ki praviloma prvo prispe na kraj izrednega dogodka, razen v jedrskih in sevalnih objektih, kjer najprej ukrepa zaposleno osebje.

Intervencijsko in tudi drugo osebje (vsi izvajalci zaščitnih ukrepov in nalog ZIR) mora biti opremljeno z ustreznimi osebnimi zaščitnimi sredstvi in sredstvi za dozimetrično kontrolo. Za osebno zaščitno opremo osebja so odgovorni ustanovitelji. Opremljanje iz drugih virov je možno le izjemoma.

Za nadzor doznih obremenitev posameznikov, ki niso poklicni delavci z viri ionizirajočega sevanja, skrbijo enote CZ za RKB izvidovanje. Merjenje notranje kontaminacije ljudi izvaja Klinika za nuklearno medicino.

Dozne obremenitve posameznikov ne smejo preseči vrednosti doznih omejitev za profesionalne delavce z viri ionizirajočega sevanja, razen če bi s tem obvarovali življenje in zdravje večjega števila ljudi ali preprečili razvoj dogodkov s katastrofalnimi posledicami.

Preseganje doznih omejitev posameznikom lahko izjemoma odobri le poveljnik CZ RS ob soglasju specialista zdravnika medicine dela, če:

- je oseba zdrava,
- se oseba prostovoljno odloči za izvedbo naloge,
- je izurjena za izvedbo naloge,

- je seznanjena s tveganjem in
- je izvedba določene naloge pogoj za reševanje ali zaščito večjega števila oseb, ki so neposredno ogrožene.

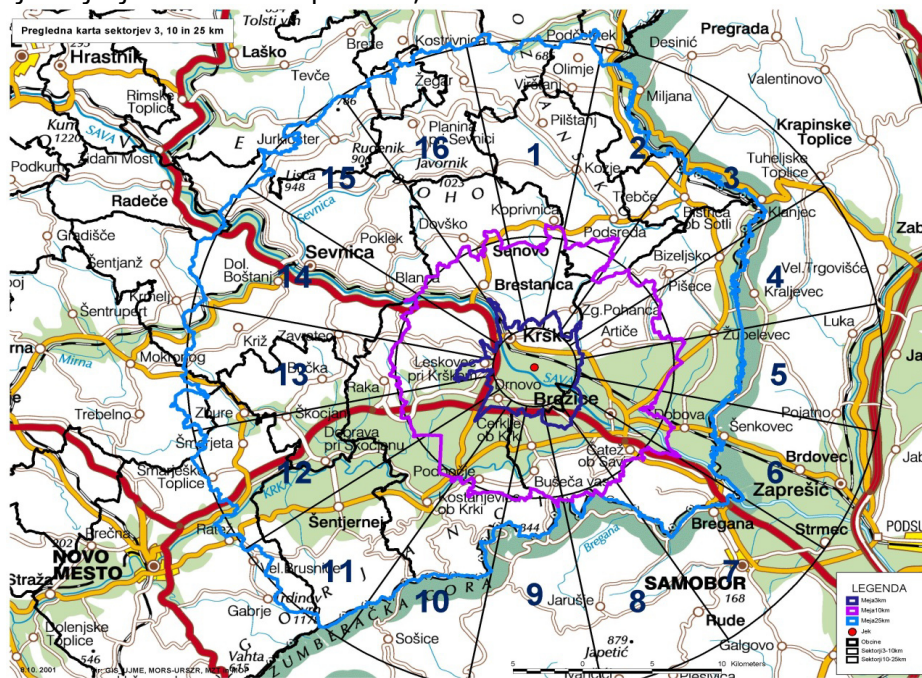
### 9.1.3 Izvajanje zaščitnih ukrepov ob izrednem dogodku v NEK

#### 9.1.3.1 Območje splošne pripravljenosti:

Zaščitni ukrepi na območju splošne pripravljenosti se izvajajo na podlagi rezultatov modelov in meritev radioaktivnosti, ki ga izvajajo pristojne ustanove za redni nadzor radioaktivnosti, enot za RKB izvidovanje in ELME.

Zaradi lažjega načrtovanja in izvajanja zaščitnih ukrepov je celotno ODU razdeljeno na območja naselij, ki jih pokriva mreža 16 sektorjev (krožnih izsekov), os prvega poteka proti severu (slika 14).

Slika 14: sektorji izvajanja zaščitnih ukrepov OPU, OTU in ODU.



Zaščitni ukrepi na območju ODU se izvajajo na podlagi rezultatov modelov in meritev radioaktivnosti in so dolgoročni (9.1.1.3), prehrambeni (9.1.1.2) in tudi takojšnji (9.1.1.1).

### 9.1.4 Zaščitni ukrepi ob jedrski nesreči v tujini

Ob jedrski nesreči v tujini se poleg ukrepov predvidenih za območje ODU izvajajo:

- poostren in povečan nadzor okolja, hrane, prednost imajo območja, kjer je deževalo,
- priprava sistema vzorčenja hrane in krme,
- prepoved uvoza iz teh držav,
- priporočila glede potovanj v prizadete države,
- poostren nadzor radioaktivnosti na mejnih prehodih in
- poostren nadzor uvožene hrane in krme.

Ob jedrski nesreči širše razsežnosti v elektrarni, ki je znotraj 500-kilometrskega območja okrog RS in ob neugodnih vremenskih razmerah so možni tudi takojšnji zaščitni ukrepi (npr. zaužitje tablet kalijevega jodida in prehrambeni ukrepi).

### 9.1.5 Izvajanje zaščitnih ukrepov ob drugih jedrskih in radioloških nesrečah

V primeru drugih jedrskih ali radioloških nesrečah za takojšnje zaščitne ukrepe na lokaciji poskrbijo upravljavci objektov oziroma imetniki radioaktivnih virov, v nasprotnem primeru pa je potrebna takojšnja intervencija:

- zavarovanje območja izvede policija ali poklicni gasilci oziroma prvi, ki prispe na kraj dogodka,
- pri intervenciji sodelujejo pristojne javne službe in pooblaščenice organizacije (npr. ELME, ZVD).

Na državni ravni se za druge jedrske ali radiološke nesreče odredijo ustrezni zaščitni ukrepi glede na vrsto dogodka, okoliščine in možen razvoj dogodka.

## 9.2 Naloge zaščite, reševanja in pomoči

### 9.2.1 Prva pomoč in nujna medicinska pomoč

#### Prva pomoč obsega:

- dajanje prve pomoči poškodovanim in obolelim,
- pomoč pri dekontaminaciji poškodovanih in obolelih,
- sodelovanje pri prevozu lažje poškodovanih in obolelih,
- sodelovanje pri negi poškodovanih in obolelih in
- sodelovanje pri izvajanju higiensko – epidemioloških ukrepov.

Prvo pomoč ob jedrski nesreči v NEK predvsem ob izvajanju evakuacije in sprejemu evakuiranih prebivalcev iz Posavja izvajajo ekipe prve pomoči Rdečega križa, izpostava Šmarje pri Jelšah.

#### Nujna medicinska pomoč

V občini bi se ukrep nujne medicinske pomoči izvajal le kot pomoč pri nudenju prostih zdravstvenih kapacitet poškodovanim in ogroženim prebivalcem iz območja občine (znaki sevalne bolezni).

Nudenje nujne medicinske pomoči prebivalcem občine bi se izvajala le v primeru poškodb reševalcev in drugih oseb, ki bi sodelovale pri izvajanju ukrepov zaščite, reševanja in pomoči.

Manjše poškodbe, do katerih bi prišlo pri izvajanju ukrepov zaščite in reševanja, bi prebivalci oskrbeli v okviru osebne in vzajemne zaščite, zdravstveno pomoč jim zagotavlja medicinsko osebje na terenu ali v splošni in specialistični bolnišnici Celje. Zdravstvene ustanove z območja občine zagotavljajo tudi psihološko pomoč prebivalstvu.

V primeru, da bi se število poškodovanih oseb zelo povečalo, se aktivirajo ekipe prve pomoči RK Slovenije – Izpostave Šmarje pri Jelšah, zdravstvene ustanove pa začnejo delovati v skladu z navodilom Ministrstva za zdravje ob naravnih in drugih nesrečah.

**PRILOGE:**

<b>P-1</b>	SEZNAM POMEMBNIH TELEFONSKIH ŠTEVILK ZA POZIVANJE
<b>P-9</b>	Seznam ekip prve pomoči

**9.2.2 Prva veterinarska pomoč**

Izvajalci veterinarskih dejavnosti so dolžni živalim nuditi nujno veterinarsko pomoč. Naloge prve veterinarske pomoči izvajajo tudi ekipe prve veterinarske pomoči v gospodarskih družbah, zavodih in drugih organizacijah, ki se ukvarjajo s farmsko vzrejo živine.

Prva veterinarska pomoč ob jedrski ali radiološki nesreči obsega:

- izvajanje ukrepov za zaščito živali, živil živalskega izvora, krmil in napajališč pred ionizirajočim sevanjem, ki jih je priporočilo MKO ali VURS,
- izvajanje ukrepov za zaščito živali ob nevarnosti množičnega pojava ali množičnem pojavu živalskih bolezni,
- sodelovanje pri izvajanju dekontaminacije živine in
- sodelovanje pri odstranjevanju živalskih trupel.

Ukrepi za zaščito živali lahko zajemajo tudi preventivno evakuacijo živali, ki so posebno dragocene s stališča biološke reprodukcije, zaklanjanje živali, krmljenje živali z neoporečno hrano, napajanje z neoporečno vodo ter zaščita krme.

Naloge prve veterinarske pomoči izvaja Veterinarski center Kropec d.o.o.. Občina v okviru svojih možnosti nudi veterinarskemu zavodu in veterinarjem pomoč v silah in sredstvih ZIR. V pomoč pri izvajanju te naloge se vključuje predvsem PGD ter razpoložljive sile in sredstva, ki ne opravljajo drugih nalog.

**PRILOGE:**

<b>P-1</b>	SEZNAM POMEMBNIH TELEFONSKIH ŠTEVILK ZA POZIVANJE
<b>P-57</b>	Pregled podjetij, zavodov in drugih organizacij

**9.2.3 Gašenje in reševanje ob požarih**

Gasilske enote sodelujejo ob jedrski ali radiološki nesreči poleg gašenja tudi pri izvajanju drugih nalog zaščite in reševanja, še posebej pri prevozu pitne vode za živali, reševanju ob prometnih nesrečah in dekontaminaciji.

**9.2.4 Zagotavljanje osnovnih pogojev za življenje**

Med jedrsko ali radiološko nesrečo je potrebno zagotoviti neoporečno (nekontaminirano) vodo in hrano ter osnovne bivalne pogoje, npr. ustrezno nastanitev v primeru evakuacije, hrano v primeru prehrabnih ukrepov, ipd.

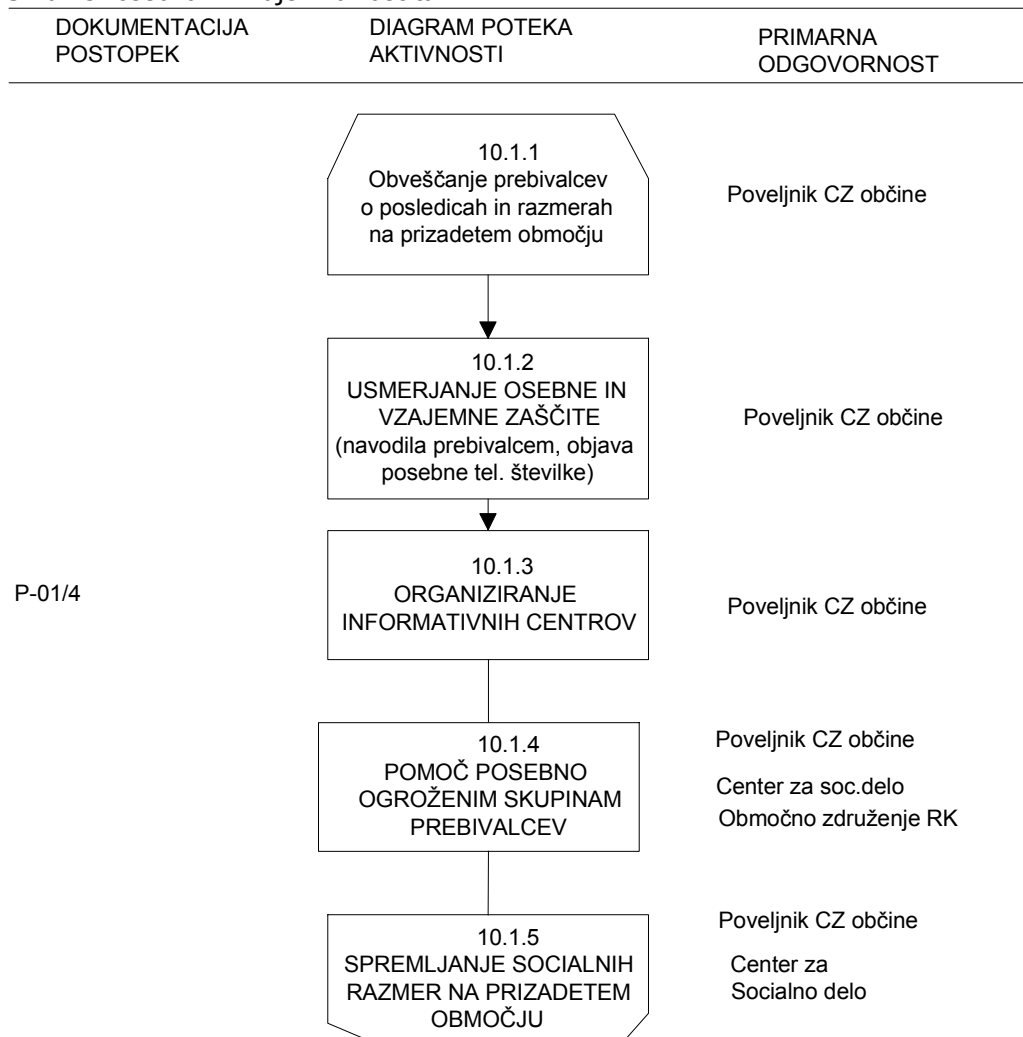
**9.3 Preklic izvajanja zaščitnih ukrepov in razglasitev prenehanja nevarnosti**

Zaščitne ukrepe se preklicijo glede na preseganje intervencijskih nivojev in glede na razvoj dogodka. Predlog preklica posameznih zaščitnih ukrepov poda URSJV, odredi pa poveljnik CZ RS.

Poveljnik CZ RS glede na razvoj izrednega dogodka in stanje v okolju razglasi prenehanje nevarnosti.

## 10 OSEBNA IN VZAJEMNA ZAŠČITA

Slika 15: osebna in vzajemna zaščita



Osebna in vzajemna zaščita obsegata vse ukrepe, ki jih prebivalci začnejo izvajati takoj, ko so obveščeni o jedrski nesreči, posledica katere je povečano ionizirajoče sevanje.

Uporaba priročnih in standardnih sredstev za osebno zaščito, dosledno spoštovanje navodil, ki jih po medijih sporočajo strokovni organi, lahko učinkovito zmanjšata posledice nesreče

Da bi lahko prebivalci učinkovito izvajali ukrepe za zaščito svojega zdravja in življenja, morajo biti temeljito seznanjeni z učinki sevanja, njegovih nevarnostih, stopnji nevarnosti, kakor tudi o vseh možnih in potrebnih zaščitnih ukrepih. Prebivalcem morajo biti v naprej dana vsa potrebna navodila glede načina obveščanja ob nesreči, o vrsti in stopnjah nevarnosti, kot tudi o potrebnih zaščitnih ukrepih in njihovem izvajanju.

### V osebno in vzajemno zaščito ob jedrski ali radiološki nesreči spadajo:

- uporaba sredstev za osebno zaščito pred radioaktivnim onesnaženjem,
- zadrževanje v zaprtih prostorih (zaklanjanje),
- zaužitje tablet kalijevega jodida,
- evakuacija,

- osebna dekontaminacija,
- omejitev uporabe živil (uporaba izdelkov, ki so v zaprtih omarah, shrambah, hladilnikih) in
- omejitev na pitje vode in pijač, ki niso bile onesnažene (ustekleničene pijače).

**Za organiziranje, razvijanje in usmerjanje osebne in vzajemne zaščite je zadolžena občina.** V ta namen ima občina organizirano ustrezno svetovalno službo, ki jo sestavljajo strokovnjaki in sicer: psiholog, socialni delavec, zdravstveni delavec, sociolog in strokovnjak s področja zaščite in reševanja.

Na prizadetem območju in na območjih nastanitve evakuiranega prebivalstva, je treba službe oziroma dejavnosti raznih strokovnih in humanitarnih organizacij, ki nudijo pomoč prizadetim oziroma ogroženim prebivalcem, čim bolj približati okolju. Pri tem imajo pomembno vlogo poverjeniki za Civilno zaščito v občini ter informacijski center, v okviru katerega so tudi organizirane osebe iz prejšnjega odstavka in v katerem se organizira in izvaja dejavnost, ki prispeva k ureditvi razmer.

**PRILOGE:**

<b>P-1</b>	SEZNAM POMEMBNIH TELEFONSKIH ŠTEVILK ZA POZIVANJE
<b>P-32</b>	Navodilo za dajanje prve pomoči
<b>P-33</b>	Navodilo kako zagotoviti zdravo pitno vodo
<b>P-36</b>	Navodilo Zaščita pred sevanjem
<b>P-37</b>	Navodilo Zaloge hrane in posebne razmere

**DODATEK:**

<b>D-8</b>	Navodilo za organiziranje in vodenje informacijskega centra
<b>D-9</b>	Navodilo za psihološko pomoč

## 11 RAZLAGA POJMOV IN OKRAJŠAV

### 11.1 Pomen pojmov

akcijski nivo	mejna koncentracija radionuklidov v hrani, mleku ali pitni vodi, nad katero je prepovedano uživanje
deterministični učinki	klinično ugotovljive okvare obsevanega organa, tkiva ali organizma zaradi poškodovanja celic; za nastanek posameznega determinističnega učinka so določljive vrednosti doz, pri katerih se deterministični učinek pojavi, za te vrednosti doz pa velja, da je za doze, ki jih presegajo, deterministični učinek večji, če je vrednost doze večja
dozna obremenitev	vsota vseh doz, prejetih v določenem času, zaradi notranjega in zunanega obseva
evakuacija	začasen in organiziran umik ljudi ob izrednem dogodku z določenega območja, da se izognejo dozam, ki presegajo intervencijske nivoje
evakuacijsko sprejemališče	evakuacijsko sprejemališče je mesto sprejema evakuiranih prebivalcev
izredni dogodek	dogodek, pri katerem se zmanjša sevalna ali jedrska varnost. Zaradi stanja, ki je posledica izrednega dogodka, je treba začeti z izvajanjem ukrepov za zaščito delavcev, posameznikov iz prebivalstva ali prebivalstva, bodisi delno ali v celoti, ali za varstvo pacientov, če gre za izredni dogodek pri radiološkem posegu
izogibna doza	ocenjena vrednost razlike med dozo, ki je posledica izrednega dogodka brez izvajanja intervencijskih ukrepov in dozo zaradi izrednega dogodka ob izvajanju intervencijskih ukrepov
jodna profilaksa	zaužitje neradioaktivnega joda (tablete kalijevega jodida) pred ali takoj ob nastanku izrednega dogodka, da se zaščiti ščitnica pred obsevanjem zaradi kopičenja radioaktivnih izotopov joda v njej
mejne doze	predpisane doze, ki ne smejo biti presežene
stohastični učinki	statistično ugotovljive okvare zaradi spremenjenih lastnosti obsevanih celic, ki se lahko razmnožujejo. Stohastični učinki, kot so nastanek malignih rakov ali dednih posledic v genih, niso odvisni od doze in zanje prag nastanka ne obstaja, vendar je njihov nastanek verjetnejši pri višji dozi
nadzorna točka	nadzorna točka je mesto nadzora vstopa oziroma izstopa iz območja izvajanja zaščitnih ukrepov in mesto preverjanja kontaminacije ljudi in opreme ter izvajanje dekontaminacije
nesreča	dogodek ali vrsta dogodkov, ki jih povzročijo nenadzorovane naravne in druge sile in prizadenejo oziroma ogrozijo življenje ali zdravje ljudi, živali ter premoženje, povzročijo škodo na kulturni dediščini in okolju v takem obsegu, da je za njihov nadzor in obvladovanje potrebno uporabiti posebne ukrepe, sile in sredstva
območje načrtovanja	skupno ime za območja v določeni oddaljenosti od lokacije nesreče, na katerih se predvidi izvajanje oziroma načrtuje izvajanje zaščitnih ukrepov
obsevanost	izraz, ki se uporablja v varstvu pred ionizirajočimi sevanji za izpostavljenost sevanju (predvsem ljudi) v določenem časovnem obdobju
operativni intervencijski nivo	vrednost intervencijskega nivoja, ki se izraža z neposredno merljivo veličino, kot je hitrost doze zunanega sevanja,

	površinska kontaminacija ali koncentracija radioaktivnih snovi v zraku, pitni vodi, živilu ali krmi. Operativni intervencijski nivoji se uporabljajo v začetni fazi izrednega dogodka za hitro odločanje o intervencijskih ukrepih
kontaminacija used	onesnaženje predmetov, površin ali oseb z radioaktivnimi snovmi usedanje radioaktivnih delcev iz radioaktivnega oblaka zaradi teže ali spiranja s padavinami na tla in na ostale površine
zaklanjanje	zadrževanje ljudi v zaprtih prostorih ob izrednem dogodku, da se izognejo dozam zaradi zunanje obsevanosti in vnosa; zaprti prostor je lahko zaklonišče in tudi običajna zgradba z zaprtimi okni in izklopljeno ventilacijo

## 11.2 Razlaga okrajšav

<b>CORS</b>	Center za obveščanje Republike Slovenije
<b>CZ</b>	Civilna zaščita
<b>D</b>	Dodatki
<b>EHI</b>	Enota za hitre reševalne intervencije
<b>ELME</b>	Ekološki laboratorij z mobilno enoto
<b>EU</b>	Evropska Unija
<b>GZ</b>	Gasilska zveza
<b>JE</b>	Jedrska elektrarna
<b>KJ</b>	Kalijev jodid
<b>MZO</b>	Mreža za zgodnje obveščanje
<b>NEK</b>	Nuklearna elektrarna Krško
<b>ODU</b>	Območje načrtovanja dolgoročnih zaščitnih ukrepov
<b>OKC</b>	Operativno komunikacijski center Policije
<b>OKP</b>	Obrtno komunalno podjetje0
<b>OPU</b>	Območje izvajanja preventivnih zaščitnih ukrepov
<b>OTU</b>	Območje načrtovanja takojšnjih zaščitnih ukrepov
<b>OVZ</b>	Osebna in vzajemna zaščita
<b>P</b>	Priloge
<b>PGD</b>	Prostovoljno gasilsko društvo
<b>PP</b>	Prva pomoč
<b>PGE</b>	Poklicna gasilska enota
<b>ReCO</b>	Regijski center za obveščanje
<b>RK</b>	Rdeči križ
<b>RKB</b>	radiacijsko-kemično-biološko
<b>RS</b>	Republika Slovenija
<b>RTV</b>	Radio in televizija
<b>ŠCZ</b>	Štab civilne zaščite
<b>SV</b>	Slovenska vojska
<b>URSZR</b>	Uprava Republike Slovenije za zaščito in reševanje
<b>URSJV</b>	Uprava Republike Slovenije za jedrsko varnost
<b>ZARE</b>	Radijske zveze v sistemu zaščite in reševanja
<b>ZIR</b>	Zaščita in reševanje
<b>ZRP</b>	Zaščita, reševanje in pomoč.

## 12 SEZNAM PRILOG IN DODATKOV

### 12.1 PRILOGE

označba priloge	VSEBINA PRILOGE
<b>P-1</b>	Seznam pomembnih telefonskih števil za pozivanje
<b>P-2</b>	Seznam članov OŠCZ
<b>P-3</b>	Seznam poverjenikov
<b>P-4</b>	Seznam vodstva službe za podporo
<b>P-5</b>	Seznam ekipe za zveze
<b>P-6</b>	Seznam ekipe za oskrbo
<b>P-7</b>	Seznam ekipe za prevoz
<b>P-8</b>	Seznam administrativno tehnične službe
<b>P-9</b>	Seznam ekip prve pomoči
<b>P-10</b>	Evidenčni List - Vzorec
<b>P-11</b>	
<b>P-12</b>	
<b>P-13</b>	Seznam ekipe za gradbeno tehnično reševanje
<b>P-15</b>	Seznam pripadnikov gasilske enote s pozivi PGD Rogatec
<b>P-16</b>	Seznam pripadnikov gasilske enote s pozivi PGD Dobovec pri Rogatcu
<b>P-17</b>	Seznam pripadnikov gasilske enote s pozivi PGD Donačka gora
<b>P-18</b>	Pogodbeni izvajalci nalog zaščite in reševanja
<b>P-19</b>	Seznam razporejenih vozil v CZ (MEO-222)
<b>P-20</b>	Mobilizacijska zbirališča enot in služb CZ
<b>P-21</b>	Mobilizacijska zbirališča PGD
<b>P-22</b>	Seznam števil GSM za pripadnike PGD
<b>P-23</b>	Navodilo za vročanje pozivov
<b>P-24</b>	Sporočilo o izročitvi poziva
<b>P-25</b>	Seznam opreme CZ
<b>P-26</b>	Seznam opreme gasilskih enot
<b>P-27</b>	Seznam imetnikov pozivnikov SWISSPHONE (ZARE)
<b>P-28</b>	Seznam lokacij siren in oseb s telefoni za vklop siren
<b>P-29</b>	Navodila prebivalcem po potresu
<b>P-30</b>	Navodila prebivalcem med potresom
<b>P-31</b>	Navodilo za psihološko pomoč v vojni
<b>P-32</b>	Navodilo za dajanje prve pomoči
<b>P-33</b>	Navodilo kako zagotoviti zdravo pitno vodo
<b>P-34</b>	Navodilo kako ukrepati ob uporabi bojnih strupov
<b>P-35</b>	Navodilo za pripravo in usposobitev zaklonišča
<b>P-36</b>	Navodilo Zaščita pred sevanjem
<b>P-37</b>	Navodilo Zaloge hrane in posebne razmere
<b>P-38</b>	Navodilo Kaj moramo vedeti o varstvu pred požarom
<b>P-39</b>	Alarmni znaki
<b>P-40</b>	Operativna območja enot PGD
<b>P-41</b>	Radijski imenik sistema zvez ZARE (posebna izdaja)
<b>P-42</b>	Pregled območij, s katerih se izvaja evakuacija
<b>P-43</b>	Pregled evakuacijskih zbirališč

<b>P-44</b>	Pregled evakuacijskih sprejemališč
<b>P-45</b>	Pregled vozil za evakuacijo
<b>P-46</b>	Pregled lokacij za postavitve zasilnih bivališč
<b>P-47</b>	Pregled dekontaminacijskih postaj
<b>P-48</b>	Pregled zaklonišč
<b>P-49</b>	Pregled zaklonilnikov
<b>P-50</b>	Pregled območij, objektov in predmetov kulturne dediščine
<b>P-51</b>	Pregled ogroženih objektov, naselij in območij
<b>P-52</b>	Pregled objektov za oskrbo z električno energijo
<b>P-53</b>	Pregled objektov za skladiščenje, proizvodnjo in uporabo nevarnih snovi
<b>P-54</b>	Pregled vodotokov in vodostajev
<b>P-55</b>	Pregled zajemališč požarne vode
<b>P-56</b>	Pregled deponij za ruševine in kontaminirane odpadke, ter lok. za pok.
<b>P-57</b>	Pregled podjetij, zavodov in drugih organizacij
<b>P-58</b>	Pregled lokacij za uničevanje NUS
<b>P-59</b>	Pregled opreme in sredstev za izvajanje zaščitnih ukrepov
<b>P-60</b>	Finančna sredstva za ZIR in sredstva rezervnega sklada občine
<b>P-61</b>	Seznam telef. števil za pozivanje enot PGD za nudenje pomoči občini
<b>P-62</b>	Seznam odgovornih oseb in delavcev ZiR občine

## 12.2 DODATKI

<b>označba dodatka</b>	<b>VSEBINA DODATKA</b>
<b>D-3</b>	Evidenca izvedenih vaj izvajalcev načrta ZIR
<b>D-4</b>	Načrt dejavnosti Občine Rogatec ob naravnih in drugih nesrečah
<b>D-5</b>	Navodilo za vzdrževanje in razdelitev načrta ZIR za .....
<b>D-7</b>	Metodologija za ocenjevanje škode in seznam članov občinske komisije
<b>D-8</b>	Navodilo za organiziranje in vodenje informacijskega centra
<b>D-9</b>	Navodilo za psihološko pomoč
<b>D-10</b>	Načrt sprejema in namestitvev evak. prebiv. iz Posavja ob jedrski nesreči
<b>D-11</b>	Načrt informiranja javnosti
<b>D-12</b>	Pravilnik o uporabi tablet kalijevega jodida ob jedrski ali radiološki nesreči
<b>D-13</b>	Načrt razdelitve tablet kalijevega jodida ob jedrski ali radiološki nesreči

