

UREDITEV ŠIRŠEGA IN OŽJEGA OBMOČJA STAREGA TRGA V ROGATCU

- 1- KONCEPTUALNA ZASNOVA ŠIRŠEGA OBMOČJA (predlog)
- 2- KONCEPTUALNA ZASNOVA (PRENOVA) OŽJEGA OBMOČJA; *STARI TRG Z OKOLIŠKIMI ULICAMI*

1_KONCEPTUALNA ZASNOVA ŠIRŠEGA OBMOČJA

1.1 zasnova razgledne pešpoti po krajevnih znamenitostih

1.2 ureditev prometa

- 1.2.1 *tranzitni promet*
- 1.2.2 *lokalni promet*
- 1.2.3 *mirujoči promet*
- 1.2.4 *dostava, dostopi, intervencije*
- 1.2.5 *kolesarske in peš poti*

2- KONCEPTUALNA ZASNOVA (PRENOVA) OŽJEGA OBMOČJA; STARI TRG Z OKOLIŠKIMI ULICAMI

2.1 arhitekturna zasnova starega trga in okoliških ulic

- 2.1.1 *konceptualna zasnova prenove starega trga*
- 2.1.2 *vedute, vizure in povezave*
- 2.1.3 *nivelacija*
- 2.1.4 *tlakovanje*
- 2.1.5 *ulična oprema s katalogom in umestitvijo po prostoru*
- 2.1.6 *vrtna oprema lokalov*
- 2.1.7 *zelene površine in zasaditev*
- 2.1.8 *razsvetljava (splošna, varnostna, ambientalna)*
- 2.1.9 *ureditev prostora za druženja in dogodke*
- 2.1.10 *arhitekturno – zgodovinski elementi trga*
- 2.1.11 *vodni motiv*
- 2.1.12 *prometna ureditev znotraj trga*
- 2.1.13 *prezentacija vodnjaka kot spomin na nekdanji trški vodnjak*
- 2.1.14 *predlogi vsebinskih zapolnitev trga in stavbnega parterja*
- 2.1.15 *ureditev okoliških ulic*

KRATKA OBRAZLOŽITEV POSAMEZNIH POSTAVK PROJEKTA PRENOVE ŠIRŠEGA IN OŽJEGA OBMOČJA STAREGA TRGA V ROGATCU

1_KONCEPTUALNA ZASNOVA ŠIRŠEGA OBMOČJA

1.1 zasnova razgledne pešpoti po krajevnih znamenitostih

Bogata kulturna in sakralna dediščina znotraj območja urejanja (staro trško jedro) napeljuje na ureditev razgledne kolesarske in pešpoti, ki bi povezovala posamezne lokalne znamenitosti. Pot bi bila del celostne arhitekturne in informacijske ureditve starega trga, ločena od ostalega prometa in tako namenjena lokalnemu prebivalstvu kot zunanjim obiskovalcem (skupinski ogledi, družine, sprehajalci...). Kraj bi tako pridobil na urejeni in orientacijsko jasni podobi, ki jo sestavljajo anonimna grajena struktura, posamezne arhitekturne znamenitosti kot identiteta kraja in razgledna pot, ki preko svoje arhitekturno – krajinske ureditve povezuje in ustvarja skladno celoto.

1.2 ureditev prometa

Eden ključnih problemom starega trškega jedra je prometna ureditev, ki poteka skozi samo jedro. Številne zožitve, preozka cesta, glavni trg namenjen pretežno prometu in parkiranju..., ustvarjajo degradiran prostor, neprivačen in nevaren za ljudi. Predlog prenove starega trga in okoliških ulic zajema posamezne oblike prometa, in sicer tranzit, ki bi se ga po možnostih speljalo izven osrednjega trga, ureditev lokalnega prometa za prebivalce ožjega območja urejanja, mesta namenjena začasnemu in daljšemu parkiranju ter dostopi za dostave in intervencijo. Cilj celostne ureditve trga je, da se prostor pretežno nameni pešcem in kolesarjem.

2- KONCEPTUALNA ZASNOVA (PRENOVA) OŽJEGA OBMOČJA; STARI TRG Z OKOLIŠKIMI ULICAMI

2.1 arhitekturna zasnova starega trga in okoliških ulic

Stari trg s pripadajočimi stranskimi ulicami predstavlja osrednji prostor mesta Rogatec tako v zgodovinskem kot urbanistično - arhitekturnem smislu. Poleg zgoščeno grajene anonimne strukture okoli osrednjega trga, vključuje vrsto objektov kulturne in sakralne dediščine, ki pomembno prispeva k identiteti kraja. Konceptualna zasnova prenove trga naj tako upošteva posamezne objekte krajevne identitete, v smislu prenove, vedut, vizur, povezovanja, dostopov, poudarkov v prostoru itn. Ključni problem obravnavanega prostora je prometna neurejenost, ki prostor dela neprivačen in neurejen, potiska pešca na stran ali ga celo na posameznih mestih postavlja v nevarnost oziroma izpostavljenost prometu, vsi prej omenjeni objekti kulturne dediščine pa so zakriti pred očmi opazovalca. Prenova trga naj tako z ustrezno rešitvijo prometne ureditve, odpiranjem zanimivih vedut in vizur, nivelacijo terena, tlakovanjem, ulično opremo, zelenimi in vodnimi površinami, razsvetljavo, arhitekturno – zgodovinskimi elementi oziroma objekti trga in novimi vsebinami tako odprtega prostora kot stavbnega parterja, ponovno vzpostavi arhitekturno kvaliteten osrednji prostor kraja namenjen tako domačinom kot obiskovalcem.

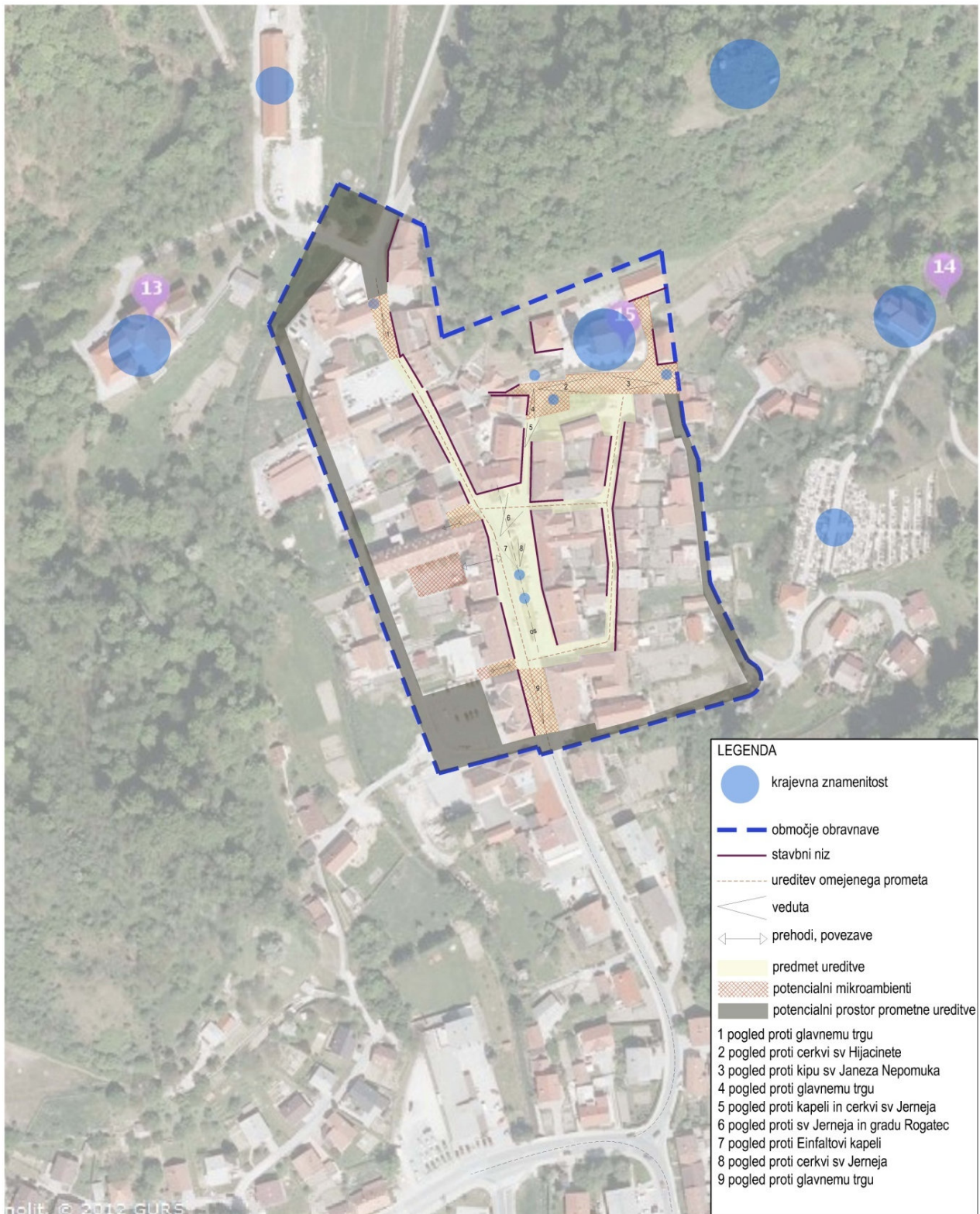
Pri pripravi projekta prenove se upoštevajo kulturno-varstvena izhodišča za obnovo osrednjega zunanjega trškega prostora, ki jih je pripravil Zavod za varstvo naravne in kulturne dediščine v Celju.

2.2 splošni opis trga

Osrednji trški prostor je pravokotnega tlorisa in s kasnejšo osno zasnovano parterno zazelenitvijo razdeljen na dve polovici. Glavno os trga poudarja figuralno Marijino znamenje iz 16. stoletja. Iz istega časa sta bila tudi javni vodnjak in pranger, ki pa ju danes ni več. Severno in južno od znamenja danes stojita dva trška vodnjaka, v 20. stol. verjetno predelana v šterni.

2.3 opis prenove trga

- Trg se funkcionalno uredi kot osrednji prostor mesta Rogatec, ki je v pretežni meri namenjen vsebinam za oživitev celotnega kraja in širše okolice in bodo pritegnile večje število prebivalcev kot zunanjim obiskovalcem
 - Prenova trga vključuje tudi neposredne okoliške ulice z namenom celostno urediti in vizualno – oblikovno povezati celotno staro trško jedro
 - Prostor se v maksimalno možni meri nameni pešcem in kolesarjem
 - Uredijo se vozne površine za dostope in intervencijo, ki so od ostalih površin ustrezno tehnično kot oblikovno ločene in ožje od obstoječih. Parkiranje se ukine oziroma omogoči samo kratkotrajno ustavljanje za potrebe dostave in intervencij.
 - Upoštevajoč kulturno varstvena izhodišča in smernice se vzpostavi enovita talna površina trga in prezentacija vseh historičnih sestavin, še zlasti tistih, ki oblikujejo njegovo sredinsko os (Marijino znamenje z vso opremo in oba vodnjaka).
 - Ohrani se konzolna luč – lanterna
 - Vodnjak na severnem osnem zaključku se prezentira kot historični spomin na trški vodnjak z upoštevanjem smernic spomeniškega varstva
 - Vodnjak na južnem osnem zaključki pa se prezentira v sedanji obliki, kot šterna.
 - Pri talni ureditvi se posebna pozornost nameni območju osrednje trške osi, ki jo tvorijo vodnjak – znamenje – vodnjak, pri čemer se sedanja zelenica in rožne grede odstranijo, površina pa se oblikovno – vizualno loči od preostale trške površine. Kot materiali se uporabijo kombinacija različnih kamnitih tlakov, betonske plošče, kocke...
 - Nivojski pločniki, ki so nastali kasneje z uvedbo prometa, se ukinejo z namenom ustvariti enovito talno površino.
 - Ustrezno se uredi odvodnjavanje talne površine
 - Ureditev trga in pripadajočih ulic se dopolni z ustreznim izborom ulične opreme (svetila, klopi, konfini, koši...), ki naj bodo postavljeni skladno z izhodišči spomeniškega varstva.
 - Pripravi se predlog vrtnega pohištva za gostinske lokale
 - Pripravi se predlog možnih vsebin tako za zapolnitev trga kot stavbnega parterja
 - Predvidi se ureditev brez arhitektonskih ovir oziroma se nivojske razlike funkcionalno in oblikovno rešujejo skladno s celostno podobo trga.
 - Pri zasnovi in projektiranju se upoštevajo vsi zahtevani predpisi, normativi in ostala priporočila za varnost ljudi in varno uporabo javnih površin
-



Slika 1 Prikaz območja obravnave in grajenih kvalitet prostora

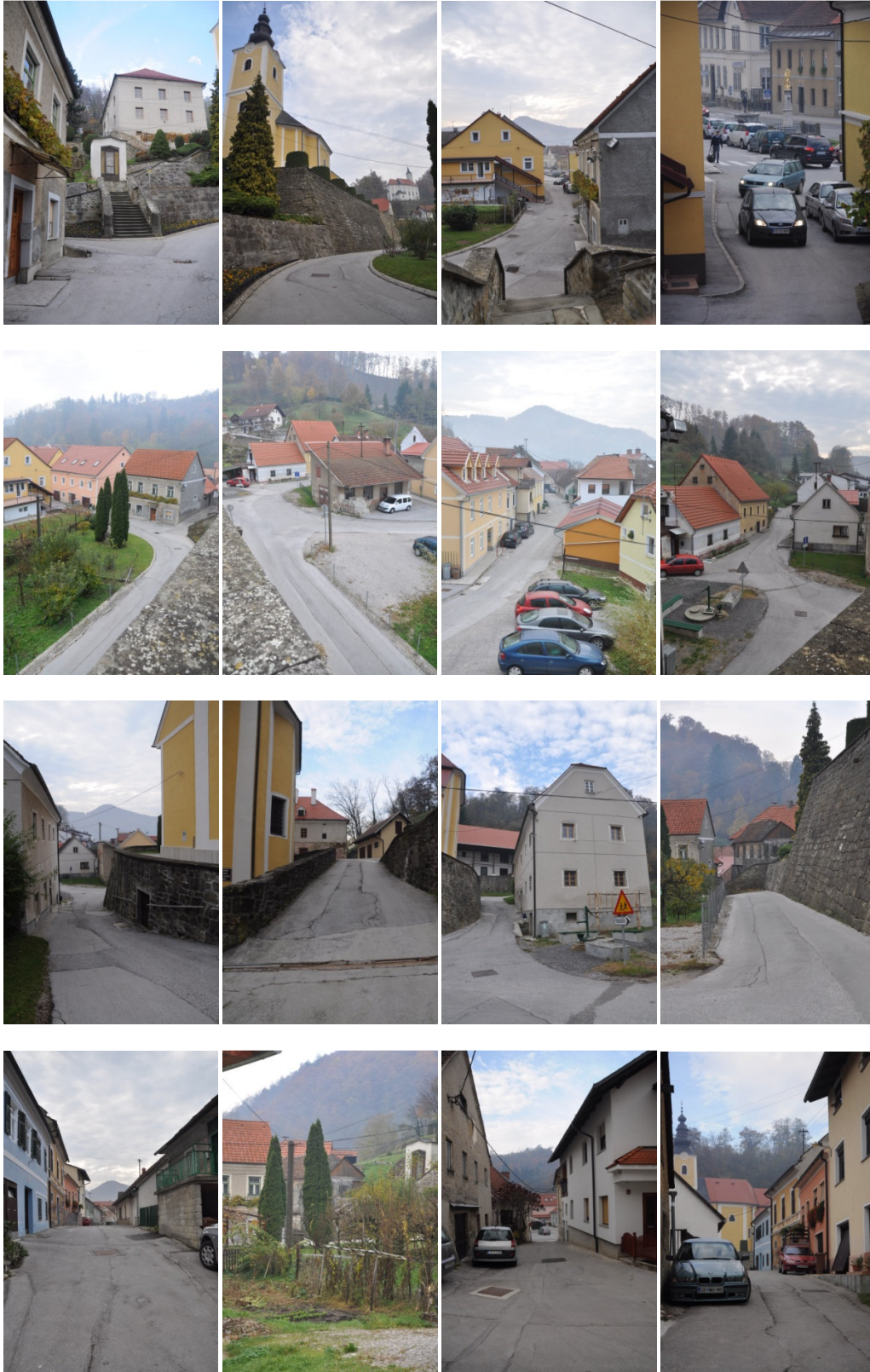


Slika 2 Prikaz območja obravnave s prikazom objektov krajevne kulturne in sakralne dediščine

3.FOTODOKUMENTACIJA



Prenova starega trga v Rogatcu



Prenova starega trga v Rogatcu



Prenova starega trga v Rogatcu



KRATEK OPIS STAREGA TRŠKEGA JEDRA IN POSAMEZNIH OBJEKTOV KULTURNE IN SAKRALNE DEDIŠČINE ZNOTRAJ OBMOČJA UREJANJA

Vir: <http://www.rogatec.si>



Srednjeveški trg leži na levem bregu potoka Draganja, ki teče v tesni dolini med dvema hriboma. Severno od tod Donačka gora, južno reka Sotla z državno mejo. Nm višina 220 m. Prvi zapisi o Rogatcu segajo v leto 1130, ko se omenja pod nazivom Purch von Rohacz. Ime se v poznejših listinah še večkrat uporablja v različnih inačicah – Roas, Rohats, Rohates, prvotno ime pa je gotovo bilo slovensko in bržkone izvira iz besede rog po Rogaški ali Donački gori, ki ima na pogled z zahoda obliko roga.



Trg je nastal pod okriljem danes razvaljenega gradu Gornji Rogatec in obnovljene graščine Strmol, ki je bila v 15. stoletju postavljena na nasprotni strani grajskega hriba. V 14. in 15. stoletju se Rogatec večkrat imenuje mesto (oppidum), saj je imelo obzidje z dvojnimi vrati, zaradi premajhnega števila prebivalcev pa mestnih pravic ni nikoli dobilo. V tem času je bil Rogatec najpomembnejše tržno naselje v krški posesti in med najpomembnejšimi v Savinjski marki. Njegova prometna vloga ob križišču pomembnih poti in ne nazadnje obmejna lega, mu je omogočila razcvet trgovine in obrti in s tem blagostanje trških prebivalcev. Trg je večkrat pogorel, tako da so sedanje fasade večinoma iz bidermajerskega obdobja. O poseljenosti pokrajine že v rimski dobi priča kamniti relief krilatega zmaja, ki je vzidan v fasadi stanovanjske hiše v južnem delu trga. Svojevrstna posebnost so stari portali in stopnice, ki so bili izdelani v ložanskih kamnolomih in pričajo o cvetočem obdobju kamnoseške obrti v Logu v 19. stoletju in 1. polovici 20. stoletja (kamniti brusi).



Trg ima osrednji pravokotno zasnovan tržni prostor, ob katerem so nanizane pravilne trške parcele. Vzporedno z njimi se je za vzhodnim nizom trških stavb izoblikovala gospodarska ulica s ponovljeno parcelacijo, ki se je iztekla v obzidju. V trgu je Marijino znamenje in tri kapelice. Na

severnem obrobju trga stoji nadžupnijska cerkev sv. Jerneja, vzhodno od naselja pa cerkev sv. Hijacinte. V novejši dobi se je naselje razširilo proti jugu. Na severu so meje srednjeveškega trga ohranjene in se skupaj z območjem grajskega parka iztekajo v obrežne travnike in gozdnata pobočja. Srednjeveško trško jedro Rogatca je ohranjeno v vseh svojih bistvenih sestavinah: tlorisni zasnovi, parcelaciji, stavbni dediščini, višinskem gabaritu, dominantah. Ima vrednost kulturnega spomenika.



Severozahodno nad trgom leži grajski kompleks Strmola, prvič omenjenega leta 1436, ko so celjski grofje podelili Jakobu Strmolskemu iz Cerkelj na Gorenjskem stolp pri Rogatcu. Stolp je zameetek graščine in je v jedru današnjega gradu še ohranjen. V 16. stoletju so ob prvotnem stolpu prizidali še en stolp ali trakt in celotno zgradbo obdali z obzidjem in obrambnimi obzidnimi stolpiči. S prezidavo je bila stavba sklenjena z obliko črke T v tlorisu in je izgubila prvotno utrdbeno vlogo. V gradu je bila tudi kapela, posvečena sv. Vincenciju Ferrerskemu, omenjena prvič leta 1682. Konec 17. stoletja so obrambne stolpiče podrli, obzidje pa nadomestili z nizko zidano ograjo. Višino prvotnega stolpa so prilagodili ostali stavbi in ob njej pozidali manjšo enonadstropno stavbo z notranjim dvoriščem. V tej stavbi je bilo v 19. in v začetku 20. stoletja okrajno sodišče, o čemer pričajo še ohranjene ječe v kletih. V njih je sedaj vinoteka z vinskimi tabernaklji. Ob

gradu je bil zasnovan tudi lep angleški park z obzidanim studencem. Park se ni ohranil, graščina pa je po vojni služila kot stanovanjska stavba.



Dvorec Strmol s srednjeveško osnovo, katere jedro predstavlja grajski stolp, renesančno stavbno substanco z ohranjeno tlorisno zasnovo in obstoječimi sistemi ter močno barokizacijo, ki mu je dala bogato, reprezentančno notranjščino in slikovito zunanjo podobo, sodi med pomembne fevdalne objekte na Slovenskem in je razglašen za kulturni spomenik. Skupno s pripadajočim parkom je vpisan v register kulturne dediščine. Za dvorec velja varstveni režim II. stopnje, ki določa varovanje njegove celovitosti, likovno-arhitekturne in historične vrednosti. Na osnovi konservatorskega programa, katerega cilj je celovita prezentacija kulturnega spomenika, je v letu 2003 stavbna dediščina, po osmih letih trdega in strokovnega dela pri obnovi, kjer so sodelovali Občina Rogatec, Ministrstvo za kulturo RS ter dva zasebna investitorja, dobila novo podobo in zanimive vsebine.



V pisnih virih je prvič omenjen l. 1192, zgrajen pa je bil verjetno že v 11. stoletju. Grad Gornji Rogatec, kot je bil poimenovan v poznejši zgodovini, je imel poleg bivalne funkcije za svoje gospodarje tudi vojaško obrambno vlogo. Obdan je bil z dvema med seboj povezanima obzidjema, nekoliko nižje, pod gradom pa je bilo še tretje obzidje, ki je bilo z dvema krakoma povezano s trgom pod vnožjem. Grad Gornji Rogatec je poleti 1574 leta popolnoma pogorel, tako da so samo zidovi, stropi in pomožna poslopja ostali celi. Še istega leta je bil obnovljen v trinadstropni grad s tremi trakti. Zahodno od njega je bil štirioglati stolp, za katerega se domneva, da so bile v njem ječe in mučilnice. Nespremenjen je ostal do 19. stoletja, ko je začel postopoma razpadati, stanovalci pa so se izselili. Leta 1810 je grad še stal, vendar ga takratni lastniki, Attemsi, niso več vzdrževali, tako da je v poznejših desetletjih postopoma razpadel in do danes so še ohranjene kamnite pozidave. Čeprav je od nekdanj mogočnega gradu ostalo le malo, predstavljajo ruševine pomemben element za identiteto Rogatca in širše okolice ter za proučevanje razvoja srednjeveške grajske arhitekture.



Cerkev stoji na južnem pobočju grajskega hriba. Zgrajena je bila v t.i. štajerskem baročnem slogu v letih 1738 - 1743, na mestu, kjer je že prej stala istoimenska cerkev iz 13. stoletja. Sestavljajo jo zvonik in ladja s tlorisom štiriperesne deteljice, s konkavnimi vogali, ki prehaja v ožji in nižji prezbiterij. Prezbiteriju je na jugu prizidana nadstropna zakristija s prav tako zaobljenimi vogali. V južni ladjini steni je vzdana plošča, ki govori o nastanku cerkve leta 1743. Nad ladjo in prezbiterijem se bočita kupoli, okrašeni z baročno iluzionistično arhitekturno-figuralno poslikavo. Freske so kvalitetno delo celovškega baročnega slikarja Jožefa Ferdinanda Fromillerja. Med notranjo opremo vzbujajo posebno pozornost oltarji in prižnica. V vsej lepoti je prezentiran oltar sv. Antona Padovanskega, delo kiparja Jožefa Strauba, z oltarnima slikama Valentina Metzingerja. Straubova je tudi obnovljena prižnica. Veliki in rožnovenski oltar so naredili domači mojstri Štefan, Anton in Janez Jurij Mersi in slikar Anton Lerchinger. Med notranjo opremo velja omeniti baročno zakristijsko omaro z intarzijami in Ebnerjeve orgle (1859). Cerkev sodi med kvalitetnejše baročne sakralne objekte v Sloveniji in je razglašena za kulturni spomenik.



Na severovzhodnem obrobju Rogatca, ob cesti v Trške Gorce (Slomškova ulica), je bila v letih 1730 do 1738 zgrajena podružnična cerkev sv. Hijacinte. Sestavljajo jo pravokotna ladja z zaobljenimi vogali ter fasadnim stolpičem, ožji in nekoliko nižji prezbiterij in na jugu prizidana pritlična zakristija. Zvonik je lesen, obložen s ploščami in ometan ter krit s pohorskim škrljavcem. Sončna lega cerkve in velika okna pripomorejo, da je notranjost izredno svetla in prijazna. Lahko bi rekli, da skupaj s tremi lepimi baročnimi oltarji, s kvalitetnimi oltarnimi slikami J. F. Fromillerja, prižnico, obnovljenimi Janečkovimi orglami, narejenimi leta 1743 za nadžupnijsko cerkev in prestavljenimi na sedanje mesto leta 1859 ter izredno akustiko, ustvarja čudoviti ambient. Tudi ta cerkev predstavlja primer celovite baročne arhitekture in je razglašena za kulturni spomenik.



Stoji v trgu Rogatca na osmerokotnem stebru in pravokotnem podstavku. Postavitev znamenja je povezana s kugo, ki je v letih 1646-52 morila na širšem rogaškem območju. Letnica 1689 pomeni čas postavitve. Kamniti kip, ki je bil nekdanj pozlačen, je po mnenju strokovnjakov precej starejši, saj ga po renesančnih stilnih prvinah postavljajo v čas okoli leta 1600.



Se nahaja pod cerkvenim obzidjem, potem, ko se je leta 1962 moralo »umakniti« s prvotne lokacije ob mostu čez Draganjo. Na prizmatičnem podstavku, okrašenem s školjkovino, stoji svetnikov kip, narejen iz peščenjaka. Prvotno znamenje je bilo postavljeno v drugi polovici 18. stoletja.



Stoji v bližini nekdanje Einfaltove hiše ob hiši Mesnine Žerak. Kamnita in ometana zgradba, zaprtega tipa, z dvokapno opečno streho, je precej spremenila podobo z dvigom ceste in zidarskimi posegi ob obnovi. Svojevrstna znamenitost te kapele je t.i. »hrvaški Kristus«. Podobne upodobitve trpečega Kristusa, ki sedi, ogrnjen v plašč, z desnico si podpira s trnjem kronano glavo, v levici ima trstiko, najdemo predvsem v obmejnih krajih s Hrvaško, kjer pa so tovrstne upodobitve zelo pogoste. Navdih za upodabljanje so bile verjetno pasijonske igre (od 16. do 18. stoletja). Znamenje v tej kapeli spada med najstarejša pri nas in je označeno z letnico 1669.

Pripravil:

Mitja Zorko mag.inž.arh.

API ARHITEKTI d.o.o.

Uroš Birsa univ.dipl.inž.arh