

API ARHITEKTI

API ARHITEKTI D.O.O.  
BARJANSKA CESTA 62  
1000 LJUBLJANA  
T 01 283 20 07  
F 01 283 20 92  
WWW.APIARHITEKTI.SI

Idejna zasnova  
**Prenova trškega jedra v Rogatcu**  
**ROGATEC - Slovenija- julij 2013**

## ARHITEKTURA

**API ARHITEKTI d.o.o.**

Uroš BIRSA, u.d.i.a.

Mitja ZORKO, m.i.a.

Marko STANOVNIK, abs.arh.

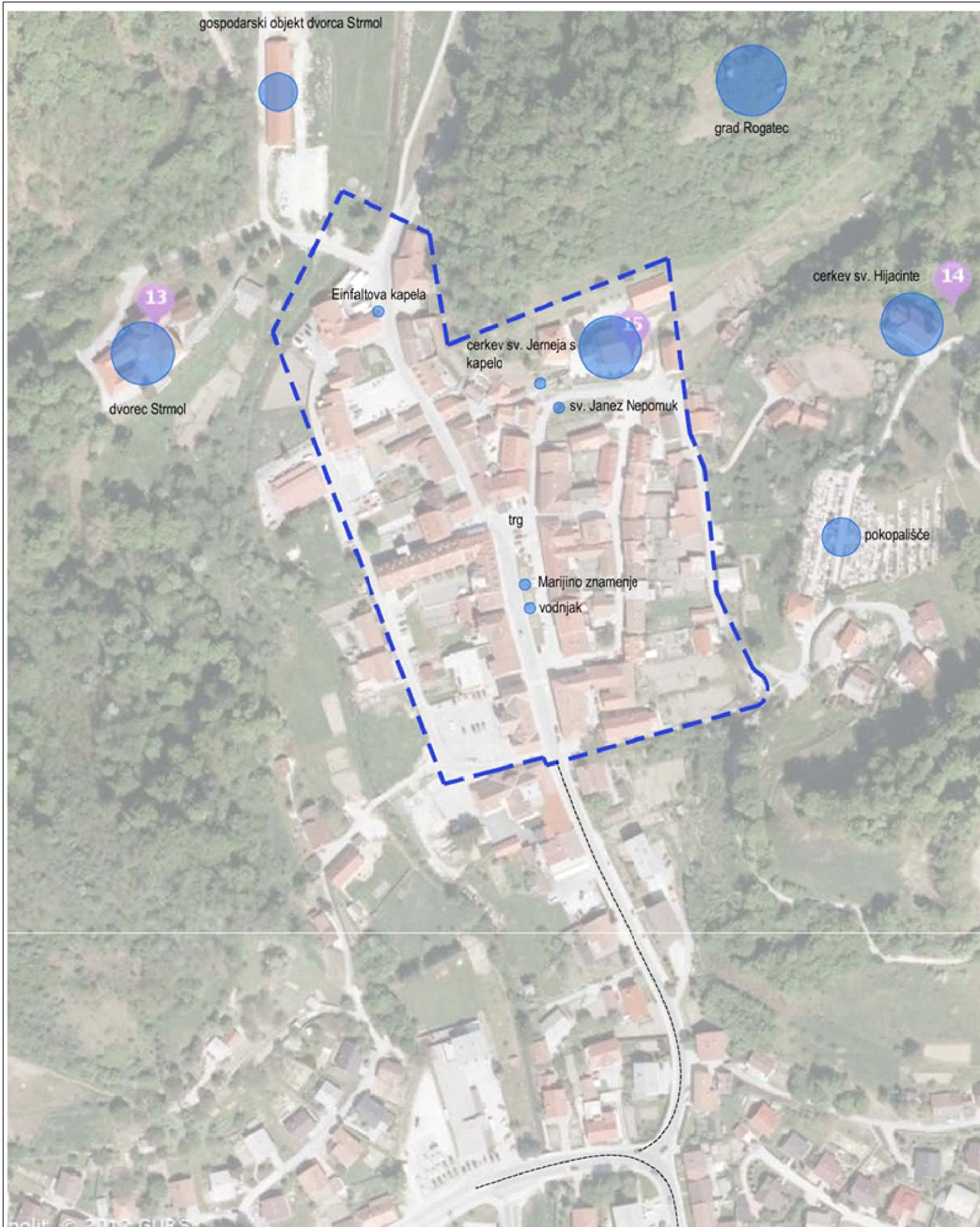
Jaka BIRSA, abs. arh.

## Tekstualni del

Konceptualna zasnova širšega in ožjega območja	04
Kratek opis starega Trškega jedra in posameznih objektov	05
Ureditev prometa	06
Konceptualna zasnova ožjega območja	07
Fotodokumentacija	08-12
Reference	13-15
Nabor kamna	16
Urbana oprema	17

## Grafični del

Situacija	M 1:1000	18
Stari trg	M 1:500	19
Cerkveni trg	M 1:500	20
Mali trg	M 1:250	21
Prostorski prikazi		22-23



Slika 1: Prikaz objektov krajevne kulturne in sakralne dediščine

## 1. KONCEPTUALNA ZASNOVA ŠIRŠEGA OBMOČJA

## 1.1 zasnova razgledne pešpoti po krajevnih znamenitostih

Bogata kulturna in sakralna dediščina znotraj območja urejanja (staro trško jedro) napeljuje na ureditev razgledne kolesarske in pešpoti, ki bi povezovala posamezne lokalne znamenitosti. Pot bi bila del celostne arhitekturne in informacijske ureditve starega trga, ločena od ostalega prometa in tako namenjena lokalnemu prebivalstvu kot zunanjim obiskovalcem (skupinski ogledi, družine, sprehajalci...). Kraj bi tako pridobil na urejeni in orientacijsko jasni podobi, ki jo sestavljajo anonimna grajena struktura, posamezne arhitekturne znamenitosti kot identiteta kraja in razgledna pot, ki preko svoje arhitekturno - krajinske ureditve povezuje in ustvarja skladno celoto.

Razgledna pot bi tako nudila obiskovalcu sprehod po prenovljenem starem trgu z vodnjaki in Marijinim znamenjem, nato pa vodila preko glavnih in stranskih ulic do ostalih spomenikov kulturne in sakralne dediščine, kot so kip sv. Janeza Nepomuka, cerkev sv. Jerneja s kapelo, cerkev sv. Hijacinte, ostaline gradu Rogatec, Einfaltova kapela, gospodarski objekt dvorca Strmol (občinska zgradba mesta Rogatec) in grad Strmol s pripadajočim grajskim parkom. Širše bi lahko omenjena pot vključevala tudi muzej na prostem v neposredni bližini.

## KRATEK OPIS STAREGA TRŠKEGA JEDRA IN POSAMEZNIH OBJEKTOV KULTURNE IN SAKRALNE DEDIŠČINE ZNOTRAJ OBMOČJA UREJANJA

Vir: <http://www.rogatec.si>



Srednjeveški trg leži na levem bregu potoka Draganja, ki teče v tesni dolini med dvema hriboma. Severno od tod Donačka gora, južno reka Sotla z državno mejo. Nm višina 220 m. Prvi zapisi o Rogatcu segajo v leto 1130, ko se omenja pod nazivom Pured von Rohacz. Ime se v poznejših listinah še večkrat uporablja v različnih inačicah – Roas, Rohats, Rohates, prvotno ime pa je gotovo bilo slovensko in bržkone izvira iz besede rog po Rogaški ali Donački gori, ki ima na pogled z zahoda obliko roga.



Trg je nastal pod okriljem danes razvaljenega gradu Gornji Rogatec in obnovljene graščine Strmol, ki je bila v 15. stoletju postavljena na nasprotni strani grajskega hriba. V 14. in 15. stoletju se Rogatec večkrat imenuje mesto (oppidum), saj je imelo obzidje z dvojnimi vrati, zaradi premajhnega števila prebivalcev pa mestnih pravic ni nikoli dobilo. V tem času je bil Rogatec najpomembnejše tržno naselje v krški posesti in med najpomembnejšimi v Savinjski marki. Njegova prometna vloga ob križišču pomembnih poti in ne nazadnje obmejna lega, mu je omogočila razcvet trgovine in obrti in s tem blagostanje trških prebivalcev. Trg je večkrat pogorel, tako da so sedanje fasade večinoma iz bidermajerskega obdobja. O poseljenosti pokrajine že v rimski dobi priča kamniti relief krilatega zmaja, ki je vžidan v fasadi stanovanjske hiše v južnem delu trga. Svojevrsna posebnost so stari portali in stopnice, ki so bili izdelani v ložanskih kamnolomih in pričajo o cvetočem obdobju kamnoseške obrti v Logu v 19. stoletju in 1. polovici 20. stoletja (kamniti brusi).



Trg ima osrednji pravokotno zasnovan tržni prostor, ob katerem so nanizane pravilne trške parcele. Vzporedno z njimi se je za vzhodnim nizom trških stavb izoblikovala gospodarska ulica s ponovljeno parcelacijo, ki se je iztekla v obzidju. V trgu je Marijino znamenje in tri kapelice. Na

severnem obrobju trga stoji nadžupnijska cerkev sv. Jerneja, vzhodno od naselja pa cerkev sv. Hijacinte. V novejši dobi se je naselje razširilo proti jugu. Na severu so meje srednjeveškega trga ohranjene in se skupaj z območjem grajskega parka iztekajo v obrežne travnike in gozdnata pobočja. Srednjeveško trško jedro Rogateca je ohranjeno v vseh svojih bistvenih sestavinah: tlorisni zasnovi, parcelaciji, stavbni dediščini, višinskem gabaritu, dominantah. Ima vrednost kulturnega spomenika.



Severozahodno nad trgom leži grajski kompleks Strmola, prvič omenjenega leta 1436, ko so celjski grofje podelili Jakobu Strmolskemu iz Cerkelj na Gorenjskem stolp pri Rogatcu. Stolp je zametek graščine in je v jedru današnjega gradu še ohranjen. V 16. stoletju so ob prvotnem stolpu prizidali še en stolp ali trakt in celotno zgradbo obdali z obzidjem in obrambnimi obzidnimi stolpiči. S prizidavo je bila stavba sklenjena z obliko črke T v tlorisu in je izgubila prvotno utrdbeno vlogo. V gradu je bila tudi kapela, posvečena sv. Vincenciju Ferrerskemu, omenjena prvič leta 1682. Konec 17. stoletja so obrambne stolpiče podrli, obzidje pa nadomestili z nizko zidano ograjo. Višino prvotnega stolpa so prilagodili ostali stavbi in ob njej pozidali manjšo enonadstropno stavbo z notranjim dvoriščem. V tej stavbi je bilo v 19. in v začetku 20. stoletja okrajno sodišče, o čemer pričajo še ohranjene ječe v kletih. V njih je sedaj vinoteka z vinskimi tabernakli. Ob

gradu je bil zasnovan tudi lep angleški park z obzidanim studencem. Park se ni ohranil, graščina pa je po vojni služila kot stanovanjska stavba.



Dvorec Strmol s srednjeveško osnovo, katere jedro predstavlja grajski stolp, renesančno stavbno substanco z ohranjeno tlorisno zasnovo in obstoječimi sistemi ter močno barokizacijo, ki mu je dala bogato, reprezentančno notranjščino in slikovito zunanjo podobo, sodi med pomembne fevdalne objekte na Slovenskem in je razglašen za kulturni spomenik. Skupno s pripadajočim parkom je vpisan v register kulturne dediščine. Za dvorec velja varstveni režim II. stopnje, ki določa varovanje njegove celovitosti, likovno-arhitekturne in historične vrednosti. Na osnovi konservatorskega programa, katerega cilj je celovita prezentacija kulturnega spomenika, je v letu 2003 stavbna dediščina, po osmih letih trdega in strokovnega dela pri obnovi, kjer so sodelovali Občina Rogatec, Ministrstvo za kulturo RS ter dva zasebna investitorja, dobila novo podobo in zanimive vsebine.



V pisnih virih je prvič omenjen l. 1192, zgrajen pa je bil verjetno že v 11. stoletju. Grad Gornji Rogatec, kot je bil poimenovan v poznejši zgodovini, je imel poleg bivalne funkcije za svoje gospodarje tudi vojaško obrambno vlogo. Obdan je bil z dvema med seboj povezanimi obzidjema, nekoliko nižje, pod gradom pa je bilo še tretje obzidje, ki je bilo z dvema krakoma povezano s trgom pod vznožjem.

Grad Gornji Rogatec je poleti 1574 leta popolnoma pogorel, tako da so samo zidovi, stropi in pomožna poslopja ostali celi. Še istega leta je bil obnovljen v trinadstropni grad s tremi trakti. Zahodno od njega je bil štirioglati stolp, za katerega se domneva, da so bile v njem ječe in mučilnice. Nespremenjen je ostal do 19. stoletja, ko je začel postopoma razpadati, stanovalci pa so se izselili. Leta 1810 je grad še stal, vendar ga takratni lastniki, Atemsi, niso več vzdrževali, tako da je v poznejših desetletjih postopoma razpadel in do danes so še ohranjene kamnite pozidave. Čeprav je od nekdanjega gradu ostalo le malo, predstavljajo ruševine pomemben element za identiteto Rogateca in širše okolice ter za proučevanje razvoja srednjeveške grajske arhitekture.



Cerkev stoji na južnem pobočju grajskega hriba. Zgrajena je bila v t.i. štajerskem baročnem slogu v letih 1738 - 1743, na mestu, kjer je že prej stala istoimenska cerkev iz 13. stoletja. Sestavljajo jo zvonik in ladja s tlorisom štiriperesne deteljice, s konkavnimi vogali, ki prehaja v ožji in nižji prezbiterij. Prezbiteriju je na jugu prizidana nadstropna zakristija s prav tako zaobljenimi vogali. V južni ladjni steni je vžidana plošča, ki govori o nastanku cerkve leta 1743. Nad ladjo in prezbiterijem se bočita kupoli, okrašeni z baročno iluzionistično arhitekturno-figuralno

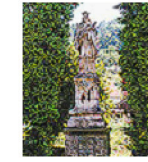
poslikavo. Freske so kvalitetno delo celovškega baročnega slikarja Jožefa Ferdinanda Fromillerja. Med notranjo opremo vzbujajo posebno pozornost oltarji in prižnica. V vsej lepoti je prezentiran oltar sv. Antona Padovanskega, delo kiparja Jožefa Strauba, z oltarnima slikama Valentina Metzingerja. Straubova je tudi obnovljena prižnica. Veliki in rožnovenski oltar so naredili domači mojstri Štefan, Anton in Janez Jurij Mersi in slikar Anton Lerchinger. Med notranjo opremo velja omeniti baročno zakristijsko omaro z intarzijami in Ebnerjeve orgle (1859). Cerkev sodi med kvalitetnejše baročne sakralne objekte v Sloveniji in je razglašena za kulturni spomenik.



Na severovzhodnem obrobju Rogateca, ob cesti v Trške Gorce (Slomškova ulica), je bila v letih 1730 do 1738 zgrajena podružnična cerkev sv. Hijacinte. Sestavljajo jo pravokotna ladja z zaobljenimi vogali ter fasadnim stolpičem, ožji in nekoliko nižji prezbiterij in na jugu prizidana pritlična zakristija. Zvonik je lesen, obložen s ploščami in ometan ter krit s pohorskim škrljavecem. Sončna lega cerkve in velika okna pripomorejo, da je notranjost izredno svetla in prijazna. Lahko bi rekli, da skupaj s tremi lepimi baročnimi oltarji, s kvalitetnimi oltarnimi slikami J. F. Fromillerja, prižnico, obnovljenimi Janečkovimi orglami, narejenimi leta 1743 za nadžupnijsko cerkev in prestavljenimi na sedanje mesto leta 1859 ter izredno akustiko, ustvarja čudoviti ambient. Tudi ta cerkev predstavlja primer celovite baročne arhitekture in je razglašena za kulturni spomenik.



Stoji v trgu Rogatca na osmerokotnem stebru in pravokotnem podstavku. Postavitev znamenja je povezana s kugo, ki je v letih 1646-52 morila na širšem rogaškem območju. Letnica 1689 pomeni čas postavitve. Kamniti kip, ki je bil nekdanj pozlačen, je po mnenju strokovnjakov precej starejši, saj ga po renesančnih stilnih prvinah postavljajo v čas okoli leta 1600.



Se nahaja pod cerkvenim obzidjem, potem, ko se je leta 1962 moralo »umakniti« s prvotne lokacije ob mostu čez Draganjo. Na prizmatičnem podstavku, okrašenem s školjkovino, stoji svetnikov kip, narejen iz peščenjaka. Prvotno znamenje je bilo postavljeno v drugi polovici 18. stoletja.



Stoji v bližini nekdanje Einfaltove hiše ob hiši Mesnine Žerak. Kamnita in ometana zgradba, zaprtega tipa, z dvokapno opečno streho, je precej spremenila podobo z dvigom ceste in zidarskimi posegi ob obnovi. Svojevrsna znamenitost te kapele je t.i. »hrvaški Kristus«. Podobne upodobitve trpečega Kristusa, ki sedi, ogrnjen v plašč, z desnico si podpira s trnjem kronano glavo, v levici ima trstiko, najdemo predvsem v obmejnih krajih s Hrvaško, kjer pa so tovrstne upodobitve zelo pogoste. Navdih za upodabljanje so bile verjetno pasijonske igre (od 16. do 18. stoletja). Znamenje v tej kapeli spada med najstarejša pri nas in je označeno z letnico 1669.

**1.2 ureditev prometa**

Eden ključnih problemov starega trškega jedra je prometna ureditev, ki poteka skozi samo jedro. Številne zožitve, preozka cesta, glavni trg namenjen pretežno prometu in parkiranju..., ustvarjajo degradiran prostor, nepriljubljen in nevaren za ljudi. Predlog prenove starega trga in okoliških ulic zajema posamezne oblike prometa, in sicer tranzit, ureditev lokalnega prometa za prebivalce ožjega območja urejanja, mesta namenjena začasnemu in daljšemu parkiranju ter dostopi za dostave in intervencijo. Cilj celostne ureditve trga je, da se prostor pretežno nameni pešcem in kolesarjem.

**1.2.1 tranzitni promet**

Celostna prenova in ureditev starega trškega jedra upošteva že predvideno izgradnjo obvozne ceste, ki bi stari trg razbremenila visoke dnevne frekvence avtomobilskega in tovornega prometa. Obvozna cesta se umešča na Z strani trškega naselja in se pri dovozni cesti za grad Strmol ponovno priključuje na obstoječo cesto Rogatec - Ptuj. Prevoz skozi naselje in stari trg se tako omeji na promet lokalnega prebivalstva.

shema

**1.2.2 lokalni promet**

Trg v splošnem še vedno ostaja prevozen, vendar se promet skozi omeji na lokalno prebivalstvo, dostavo in intervencijo. Tranzit se preosmeri na obvožno cesto, pravtako pa se površine za potrebe mirujočega prometa v pretežni meri zagotovijo na Z strani trga, ob obstoječi lokalni cesti.

Nova prometna ureditev se izvede postopoma in fazno.

**1. faza**

V času gradnje obvozne ceste in prenove glavnega trga, poteka promet skozi trg v obe smeri. Takšen prometni režim ostaja vse do izgradnje obvoznice, v osrednjem delu trga, pa je onemogočeno oziroma prepovedano kakršnokoli dolgotrajno parkiranje.

Shema

**2. faza**

Po dokončanju izgradnje obvozne ceste in prenove trga, se ves tranzitni promet preosmeri na obvoznico, skozi trško naselje pa se promet omeji na lokalno prebivalstvo, dostavo in intervencijo, in sicer z režimom enosmernega prometa. Osrednji del trga se za avtomobilski promet in parkiranje povsem zapre. Kontroliran dostop na osrednji del trga je omogočen dostavi, intervenciji in stanovalcem znotraj tega območja.

Shema

**1.2.3 mirujoči promet**

Mirujoči promet se znotraj glavnega trga omeji zgolj na kratkotrajno parkiranje za potrebe dostave. Vso ostalo parkiranje se prestavi v zaledje na Z strani trga ob obstoječi lokalni cesti z ureditvijo prečnih povezav oziroma peš dostopov do glavnega trga

Shema

**1.2.4 dostopi, dostava, intervencija**

Prenova ožjega trškega območja in vzpostavitev novega prometnega režima, omogoča nemoten dovoz za stanovalce trškega jedra, lastnike lokalov, poslovnih prostorov za njihove dostave in intervencijo reševalnih služb.

**1.2.5 kolesarske in peš poti**

Cilj celostne ureditve trga je, da se prostor v čim večji meri nameni pešcem in kolesarjem. V ta namen se kot končna ureditev trga predvidi popolna zapora za promet v osrednjem delu trga. Promet znotraj območja urejanja poteka enosmerno in z omejitvijo hitrosti, ki veljajo za peš cone.

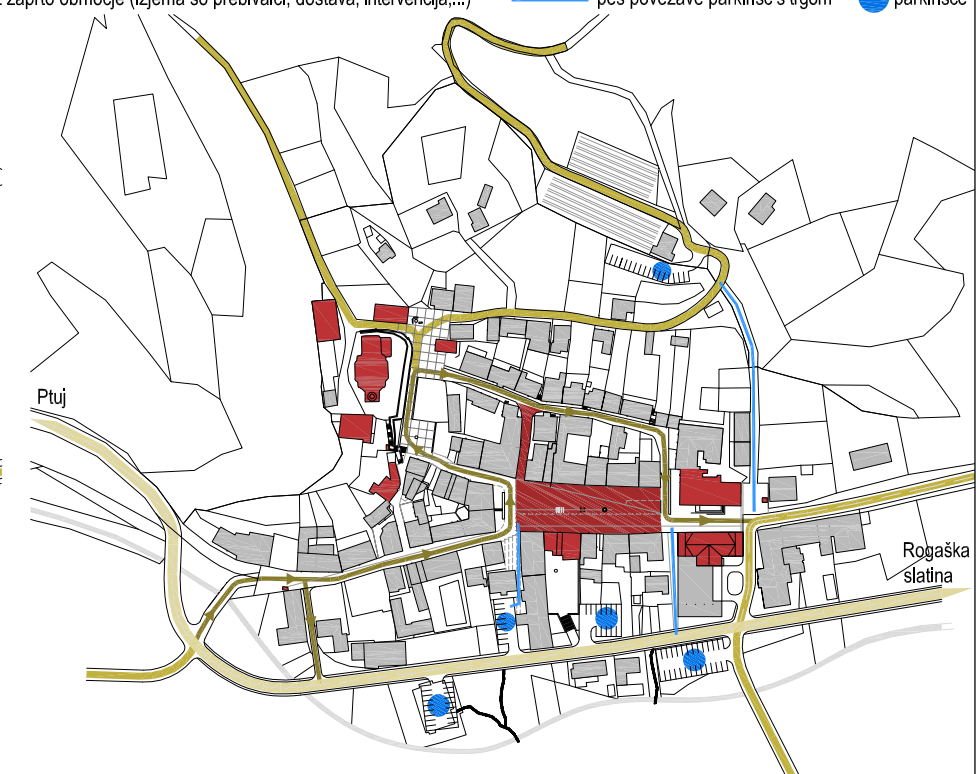
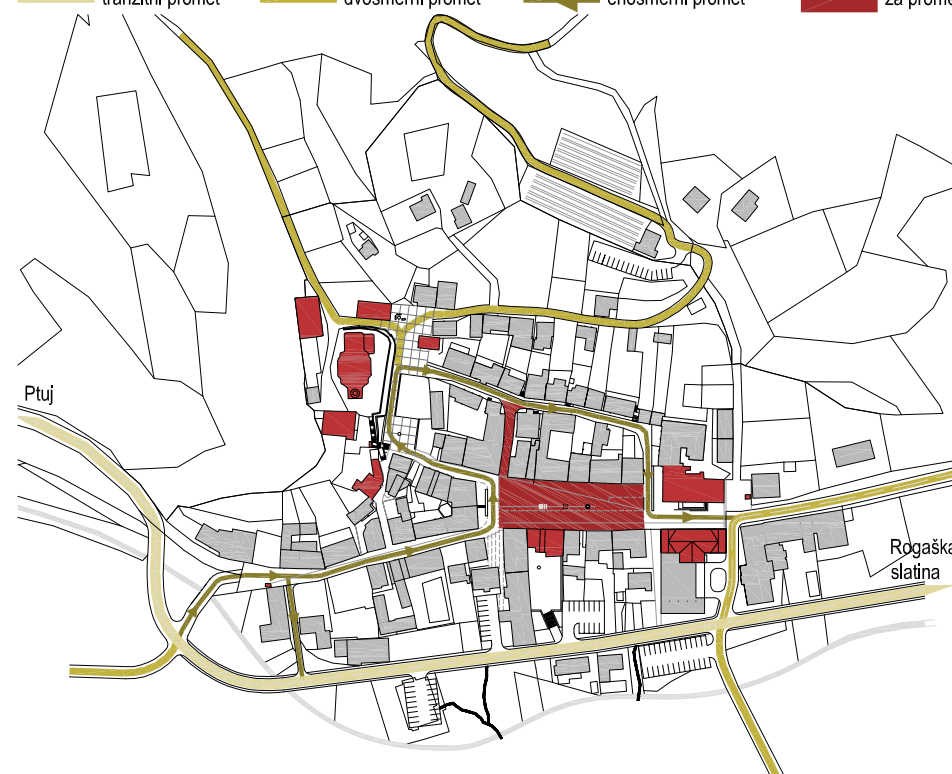
Shema



1. FAZA - delno zaprtje Starega trga



— tranzitni promet   
 — dvosmerni promet   
 — enosmerni promet   
 ■ za promet zaprto območje (izjema so prebivalci, dostava, intervencija,...)   
 — peš povezave parkirišč s trgom   
 ● parkirišče



2. FAZA - popolno zaprtje Starega trga

2- KONCEPTUALNA ZASNOVA (PRENOVA) OŽJEGA OBMOČJA; STARI TRG Z OKOLIŠKIMI ULICAMI

2.1 arhitekturna zasnova starega trga in okoliških ulic

Stari trg s pripadajočimi stranskimi ulicami predstavlja osrednji prostor mesta Rogatec tako v zgodovinskem kot urbanistično - arhitekturnem smislu. Poleg zgosteno grajene anonimne strukture okoli osrednjega trga, vključuje vrsto objektov kulturne in sakralne dediščine, ki pomembno prispeva k identiteti kraja. Konceptualna zasnova prenove trga upošteva posamezne objekte krajevne identitete, v smislu prenove, vedut, vizur, povezovanja, dostopov, poudarkov v prostoru in. Ključni problem obravnavanega prostora je prometna neurejenost, ki prostor dela nepriljubljen in neurejen, polska pešca na stran ali ga celo na posameznih mestih postavlja v nevarnost oziroma izpostavljenost prometu, vsi prej omenjeni objekti kulturne dediščine pa so posledično manj opazni osem opazovalca. Prenova trga z novo prometno ureditvijo, odpiranjem zanimivih vedut in vizur, nivelacijo terena, tlakovanjem, ulično opremo, zelenimi in vodnimi površinami, razsvetljevo, arhitekturno - zgodovinskih elementov oziroma objekti trga in novimi programskimi vsebinami, tako odprtega prostora kot stavbnega parterja, ponovno vzpostavljajo arhitekturno kvaliteten osrednji prostor kraja, namenjen domačim in obiskovalcem.

Konceptualno ureditev starega trškega jedra glavnemu trgu priključuje še dve glavni ulici, gospodarsko cesto na V strani trga in tri manjše mikroambiente - trge.

Trg 1 - podaljšanje glavnega trga do bivše šole

Trg 2 - manjši trg kot iztek Plujske ulice in ureditev prostora pred Einfaltovo kapelo

Omenjena trga tvorita vrata - vhod v staro trško jedro. Detaljna ureditev omenjenih trgov kot nekdanjih trških vrat, se določita v sklopu arheoloških raziskav.

Trg 3 - ureditev novega trga, ki se prične od stopnišča cerkve sv. Jerneja s kapelo in kipom sv. Janeza Nepomuka in se zaključuje pred dovozno cesto, ki pelje do omenjene cerkve.

Novi trg predstavlja s svojo nekoliko sodobnejšo ureditvijo in opremo, nadaljevanje starega trga in tako širitev javnih površin, ki nudijo možnost dodatnih vsebin, širijo se sprehajalne poti, trško jedro pa tako dobiva svojo zaključeno podobo.

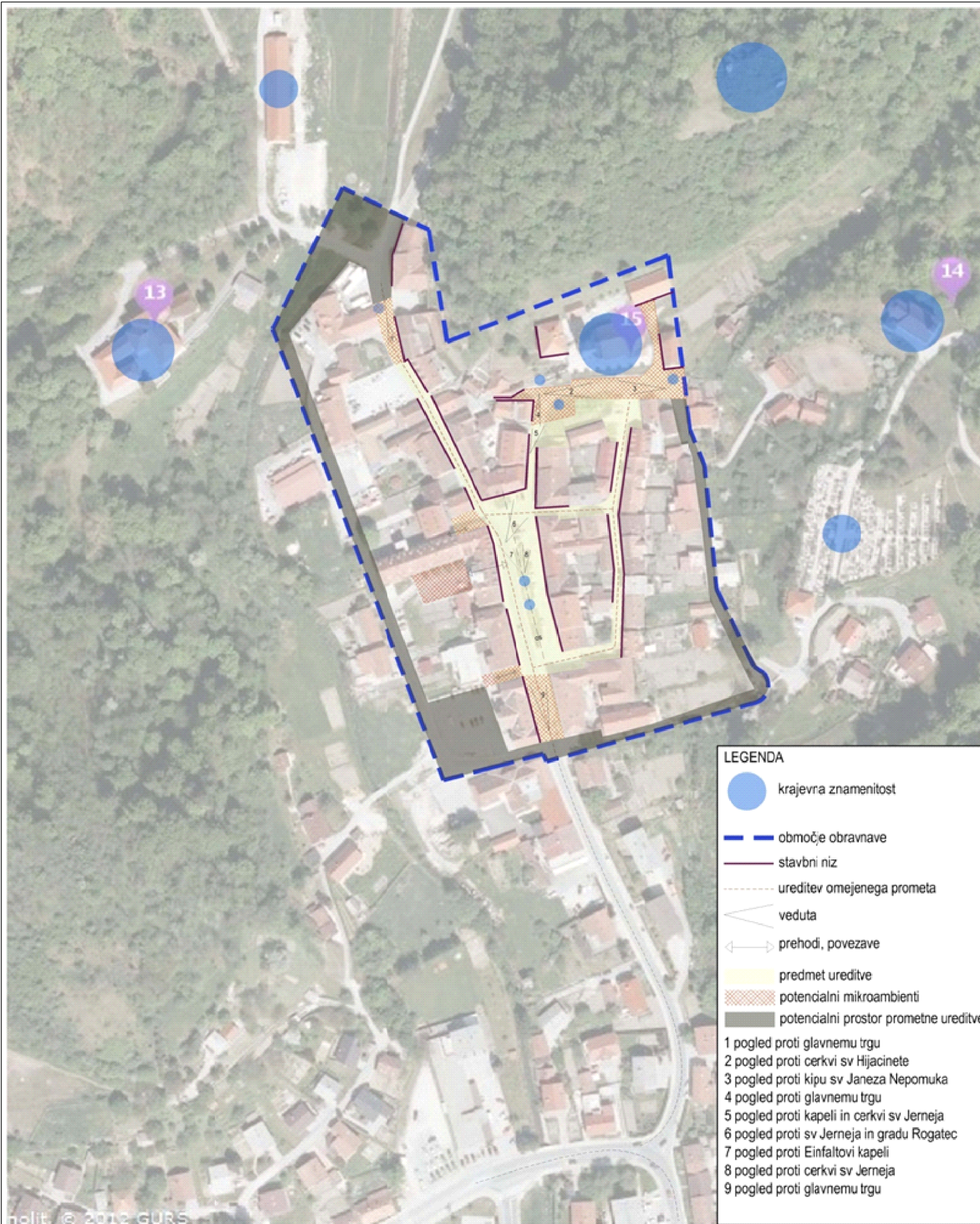
Gospodarska ulica - z ureditvijo stranske ulice na V strani trga, se povrne historična zasnova starega dela Rogatca, in sicer osrednji trg z dvema glavnima ulicama in v zaledju globoke parcele vrtov z gospodarsko ulico in objekti.

2.2 splošni opis glavnega trga

Osrednji trški prostor je pravokotnega tlorisa in s kasnejšo osno zasnovano parterno zazelenitvijo razdeljen na dve polovici. Glavno os trga poudarja figurarno Marijino znamenje iz 16. stoletja. Iz istega časa sta bila tudi javni vodnjak in pranger, ki pa ju danes ni več. Severno in južno od znamenja danes stojita dva trška vodnjaka, v 20. stol. verjetno predelana v štemi.

2.3 opis prenove glavnega trga

- Trg se funkcionalno uredi kot osrednji prostor mesta Rogatec, ki se ga v pretežni meri nameni vsebinam za ožitev celotnega kraja in širše okolice, kar naj bi pritegnilo večje število prebivalcev kot zunanjih obiskovalcev.
- Prenova trga vključuje neposredne okoliške ulice z namenom celostno urediti in vizualno - oblikovno povezati celotno staro trško jedro. Glavni trg se podaljša pred objekt nekdanje šole.
- Prostor se v maksimalno možni meri nameni pešcem in kolesarjem
- Upoštevajoč kulturno varstvena izhodišča in smernice se vzpostavi enovita talna površina trga in prezentacija vseh historičnih sestavin, še zlasti tistih, ki oblikujejo njegovo sredinsko os (Marijino znamenje z vso opremo in vodnjaki).
- V kolikor je ohranjena konzolna luč - lanterna, se ta vrne na prvotno mesto, sicer pa se razvetljava trga uredi z novimi svetilni, oblikovno skladnimi s konceptom prenove.
- Vodnjak na severnem osnem zaključku se prezentira kot spomin na trški vodnjak z upoštevanjem smernic spomeniškega varstva oziroma se, v kolikor ni moč pridobiti potrebnih podatkov za rekonstrukcijo vodnjaka, uredi na istem mestu interpretacija le tega v smislu talnega vodnega motiva - npr. talna fontana.
- Vodnjak na južnem osnem zaključku se prezentira v sedanjih obliki, kot štema.
- Pri talni ureditvi se posebna pozornost nameni območju osrednje trške osi, ki jo tvorijo vodnjak - znamenje - vodnjak, pri čemer se sedanja zelenica in gredice odstranijo, površina pa se oblikovno - vizualno loči od preostale trške površine. Kot materiali se uporabijo kombinacija različnih kamnitih tlakov, betonske plošče, kocke ali prodniki...
- Osnovno izhodišče pri prenovi osrednjega trga je vzpostavitev enotne talne površine s poudarkom osrednje trške osi. Tlakovanje in uporaba različnih struktur tlakov, ločuje vozno površino od površine za pešce in tako ohranja historični princip razlikovanja vozne površine (ceste) od površine za pešce.
- Nivojski pločniki, ki so nastali kasneje z uvedbo prometa, se ukinejo z namenom ustvariti enovito talno površino.
- Ustrezno se uredi odvodnjavanje talne površine, ki sledi obstoječemu reliefu tal.
- Izhodiščna nivoleta tlakovanja je historična, srednjeveška.
- Glavni ulici, ki vodita iz osrednjega trga predstavljata zgodovinsko os, kjer so zanimiva zgodovinska dejstva mesta Rogatec predstavljena oziroma zapisana v tlaku.
- Ureditev trga in pripadajočih ulic se dopolni z ustreznim izborom ulične opreme (svetila, klopi, konfini, koši...), ki naj bodo postavljeni skladno z izhodišči spomeniškega varstva.
- Prenova predvideva ureditev trga in okoliških ulic brez arhitektonskih ovir in se bodo pri nadaljnjem projektiranju nivojske razlike funkcionalno in oblikovno reševale skladno s celostno arhitekturno podobo trga.
- Pri zasnovi in projektiranju se upoštevajo vsi zahtevani predpisi, normativi in ostala priporočila za varnost ljudi in varno uporabo javnih površin
- Pri pripravi projekta prenove se upoštevajo kulturno-varstvena izhodišča za obnovo osrednjega zunanjega trškega prostora, ki jih je pripravil Zavod za varstvo naravne in kulturne dediščine v Celju.
- Pripravi se predlog vrtnega pohištva za gostinske lokale
- Pripravi se predlog možnih začasnih kot trajnih vsebin tako za zapolnitev trga kot stavbnega parterja



**LEGENDA**

- krajevna znamenitost
- območje obravnave
- stavbni niz
- ureditev omejenega prometa
- veduta
- prehodi, povezave
- predmet ureditve
- potencialni mikroambienti
- potencialni prostor prometne ureditve

- 1 pogled proti glavnemu trgu
- 2 pogled proti cerkvi sv. Hijacinete
- 3 pogled proti kipu sv. Janeza Nepomuka
- 4 pogled proti glavnemu trgu
- 5 pogled proti kapeli in cerkvi sv. Jerneja
- 6 pogled proti sv. Jerneja in gradu Rogatec
- 7 pogled proti Einfaltovi kapeli
- 8 pogled proti cerkvi sv. Jerneja
- 9 pogled proti glavnemu trgu

Slika 2: Prikaz območja obravnave in grajenih kvalitet prostora