



OBČINA ROGAŠOVCI
ROGAŠOVCI 14B
9262 ROGAŠOVCI

PROGRAM IZVAJANJA JAVNE SLUŽBE ODVAJANJA IN ČIŠČENJA KOMUNALNE ODPADNE VODE V OBČINI ROGAŠOVCI

ZA OBDOBJE 2022 – 2025

OBČINA ROGAŠOVCI



Številka: 354-42/2022-1
Sveti Jurij, november 2021

Župan Občine Rogoševci
Edvard MIHALIČ





KAZALO

| | |
|--|----|
| UVOD..... | 1 |
| 1. OSNOVNI PODATKI..... | 1 |
| 1.1 Podatki o izvajalcu javne službe..... | 1 |
| 1.2 Območje izvajanja javne službe..... | 1 |
| 1.3 PREDPISI, Ki določAJO izvajalca IN NAČIN IZVAJANJA javne službe..... | 2 |
| 1.4 Podatki o naseljih IN ŠTEVILU PREBIVALCEV , kjer se izvaja javna služba..... | 3 |
| 1.5 Podatki o ŠTEVILU OBJEKTOV, kjer se izvaja javna služba..... | 4 |
| 1.6 Podatki o aglomeracijah, kjer se izvaja javna služba..... | 4 |
| 2. NASELJA IN ŠTEVILO PREBIVALCEV, KATERIM SE ZAGOTAVLJAJO STORITVE JAVNE SLUŽBE..... | 6 |
| 2.1 PODATKI O NASELJIH IN ŠTEVILU PREBIVALCEV..... | 6 |
| 2.2 PODATKI O ŠTEVILU PREBIVALCEV, ZA KATERE SE IZVAJA JAVNA SLUŽBA..... | 6 |
| 2.3 OBMOČJE IZVAJANJA JAVNE SLUŽBE..... | 7 |
| 3. DOLŽINA KANALIZACIJSKEGA SISTEMA..... | 8 |
| 3.1 JAVNI KANALIZACIJSKI SISTEM..... | 8 |
| 3.2 DOLŽINA KANALIZACIJSKEGA SISTEMA..... | 8 |
| 4. KOMUNALNE ČISTILNE NAPRAVE..... | 8 |
| 4.1 komunalne čistilne V UPRAVLJANJU..... | 8 |
| 4.2 prevzem blata iz kčn..... | 9 |
| 4.3 prevzem blata iz mkčn..... | 9 |
| 4.4 Obdelava, predelava in odstranjevanje blata..... | 10 |
| 5. GREZNICE..... | 10 |
| 5.1 PODATKI O NEPRETOČNIH GREZNICAH..... | 10 |
| 5.2 PODATKI O obstoječih greznicah..... | 10 |
| 5.3 pogostost praznjenja greznic in mkčn..... | 10 |
| 5.4 OBVEŠČANJE UPORABNIKOV..... | 11 |
| 5.5 vozila in oprema za praznjenje greznic IN mkčn..... | 12 |
| 5.6 Številu delovnih mest, namenjenih izvajanju nalog javne službe..... | 14 |
| 5.7 Druga osnovna sredstva, namenjena izvajanju javne službe..... | 15 |
| 6. KOLIČINE ODPADNE VODE..... | 16 |
| 6.1 Podatki o količini komunalne odpadne vode, ki nastaja na območju izvajanja javne službe..... | 16 |
| 6.2 Podatki o količini industrijske odpadne vode, ki se odvaja v javno kanalizacijo..... | 16 |
| 6.3 Naprave, ki odvajajo industrijsko odpadno vodo v javno kanalizacijo..... | 16 |
| 7. VZDRŽEVANJE IN ČIŠČENJE KANALSKIH VODOV..... | 16 |
| 7.1 NADZOR NAD OBRATOVANJEM IN UPRAVLJANJEM..... | 18 |
| 8. UKREPI ZA ZMANJŠEVANJE KOLIČIN PADAVINSKE ODPADNE VODE..... | 19 |
| 9. VZPOSTAVLJENE EVIDENCE..... | 20 |



KAZALO TABEL

| | |
|--|----|
| <i>Tabela 1:</i> Podatki o izvajalcu javne službe odvajanja in čiščenja komunalne odpadne vode | 1 |
| <i>Tabela 2:</i> Seznam občin..... | 1 |
| <i>Tabela 3:</i> Občinski in državni predpisi..... | 2 |
| <i>Tabela 4:</i> Seznam naselij in število prebivalcev..... | 3 |
| <i>Tabela 5:</i> Število objektov izvajanja javne službe..... | 4 |
| <i>Tabela 6:</i> Seznam aglomeracij v občini Rogoševci..... | 4 |
| <i>Tabela 5:</i> Seznam naselij in število prebivalcev..... | 6 |
| <i>Tabela 6:</i> Število prebivalcev | 6 |
| <i>Tabela 7:</i> Dolžina kanalizacijskega sistema | 8 |
| <i>Tabela 8:</i> Komunalne čistilne naprave | 8 |
| <i>Tabela 9:</i> Evidenca MKČN na območju občine | 9 |
| <i>Tabela 15:</i> Letni program vzdrževanja in čiščenja kanalskih vodov: | 18 |
| <i>Tabela 16:</i> Vzpostavljene evidence | 20 |



UVOD

Program izvajanja javne službe odvajanja in čiščenja odpadne vode (v nadaljevanju program) je pripravljen skladno z Uredbo o odvajanju in čiščenju komunalne odpadne vode (Ur. l. RS št. 98/2015, 76/2017, 81/19) (v nadaljevanju uredba). ter Odlokom o načinu opravljanja lokalne gospodarske javne službe odvajanja in čiščenja komunalne odpadne vode v Občini Rogoševci (Uradni list RS, št. 60/2016). Občina Rogoševci izvaja gospodarsko javno službo odvajanja in čiščenja komunalne odpadne vode preko režijskega obrata, skupaj s pogodbenim podizvajalcem – podjetjem Komunala ODTOK d.o.o., Tržaška cesta 39, 2000 Maribor, po pogodbi št. 01/2021 in 02/2021 z dne 28. 12. 2020.

1. OSNOVNI PODATKI

1.1 PODATKI O IZVAJALCU JAVNE SLUŽBE

Tabela 1: Podatki o izvajalcu javne službe odvajanja in čiščenja komunalne odpadne vode

| | |
|---|--|
| NAZIV: | OBČINA ROGAŠOVCI |
| NASLOV: | ROGAŠOVCI 14B |
| ID DDV: | SI61143707 |
| ODGOVORNA OSEBA: | EDVARD MIHALIČ, ŽUPAN OBČINE ROGAŠOVCI |
| KONTAKTNA OSEBA: | DANIJELA KOČAR |
| TELEFONSKA ŠT: | 02 55 88 817 |
| E-POŠTA: | obcina.rogasovci@siol.net |
| ORGANIZACIJSKA OBLIKA IZVAJALCA JAVNE SLUŽBE: | REŽIJSKI OBRAT (V skladu z Zakonom o gospodarskih javnih službah: Ur. l. RS, št. 32/93) |

1.2 OBMOČJE IZVAJANJA JAVNE SLUŽBE

Občina Rogoševci zagotavlja javno službo na območju celotne občine na podlagi Odloka o načinu opravljanja lokalne gospodarske javne službe odvajanja in čiščenja komunalne odpadne vode v Občini Rogoševci (Uradni list RS, št. 60/2016) ter v skladu z Uredbo o odvajanju in čiščenju komunalne odpadne vode (Ur. l. RS št. 98/2015, 76/2017, 81/19) (v nadaljevanju uredba).

Tabela 2: Seznam občin

| IME OBČINE | ID OBČINE |
|------------------|-----------|
| Občina Rogoševci | 105 |



1.3 PREDPISI, KI DOLOČAJO IZVAJALCA IN NAČIN IZVAJANJA JAVNE SLUŽBE

Občina Rogoševci preko Režijskega obrata občine Rogoševci kot izvajalec javne službe izvajajo naloge in obveznosti v okviru storitve javne službe na celotnem območju občine Rogoševci, za katere je pooblaščen na podlagi občinskih predpisov in v obsegu, ki ga določa uredba in občinski odloki.

Tabela 3: Občinski in državni predpisi

| Občina | Rogašovci | |
|---|--|--------------------|
| Predpisi o določitvi izvajalca javne službe | ODLOK O LOKALNIH GOSPODARSKIH JAVNIH SLUŽBAH V OBČINI ROGAŠOVCI | |
| | Objava: | Datum objave: |
| | Ur. l. RS, št. 10/2009 | 09. 02. 2009 |
| | Ur. l. RS, št. 34/2011 | 06. 05. 2011 |
| | Ur. l. RS, št. 39/2015 | 05. 06. 2015 |
| | ODLOK O USTANOVITVI REŽIJSKEGA OBRATA | |
| Objava: | Datum objave: | |
| Ur. l. RS, št. 18/2009 | 09.03.2009 | |
| Ur. l. RS, št. 06/2017 | 10.02.2017 | |
| Predpisi o načinu izvajanja javne službe | ODLOK O PROGRAMU OPREMLJANJA STAVBNIH ZEMLJIŠČ IN MERILIH ZA OD MERO KOMUNALNEGA PRISPEVKA NA OBMOČJU OBČINE ROGAŠOVCI | |
| | Objava: | Datum objave: |
| | Ur. l. RS, št. 44/2012 | 11. 06. 2012 |
| | Ur. l. RS, št. 20/2013 | 08. 03. 2013 |
| | ODLOK O NAČINU OPRAVLJANJA LOKALNE GOSPODARSKE JAVNE SLUŽBE ODVAJANJA IN ČIŠČENJA KOMUNALNE ODPADNE VODE V OBČINI ROGAŠOVCI | |
| | Objava: | Datum objave: |
| Ur. l. RS, št. 60/2016 | 16.09.2016 | |
| PRAVILNIK O TEHNIČNI IZVEDBI IN UPORABI JAVNIH OBJEKTOV IN NAPRAV ZA ODVAJANJE IN ČIŠČENJE KOMUNALNE ODPADNE IN PADAVINSKE VODE, JAVNE KANALIZACIJE TER O TEHNIČNI IZVEDBI PRIKLUČKOV NA JAVNO KANALIZACIJO V OBČINI ROGAŠOVCI | | |
| Objava: | Datum objave: | |
| Ur. l. RS, št. 17/2017 | 10.04.2017 | |
| Drugi predpisi, ki določajo izvajanje javne službe odvajanja in čiščenja komunalne in padavinske odpadne vode | UREDBA O ODVAJANJU IN ČIŠČENJU KOMUNALNE ODPADNE VODE | |
| | Objava: | Datum uveljavitve: |
| | Ur. l. RS, št. 98/2015 | 18. 12. 2015 |
| | Ur. l. RS, št. 76/2017 | 22. 12. 2017 |
| | Ur. l. RS, št. 81/2019 | 27. 12. 2019 |
| | UREDBA O METODOLOGIJI ZA OBLIKOVANJE CEN STORITEV OBVEZNIH OBČINSKIH GOSPODARSKIH JAVNIH SLUŽB VARSTVA OKOLJA | |
| Objava: | Datum uveljavitve: | |
| Ur. l. RS, št. 87/2012 | 16. 11. 2012 | |
| Ur. l. RS, št. 109/2012 | 31. 12. 2012 | |



| | | |
|------------------------|---|--------------------|
| | Ur. l. RS, št. 76/2017 | 22. 12. 2017 |
| | Ur. l. RS, št. 78/2019 | 20. 12. 2019 |
| | UREDBA O EMISIJ SNÖVI IN TOPLOTNE PRI ODVAJANJU ODPADNIH VODA V VODE IN JAVNO KANALIZACIJO | |
| | Objava: | Datum uveljavitve: |
| | Ur. l. RS, št. 64/2012 | 24. 08. 2012 |
| Ur. l. RS, št. 64/2014 | 29. 08. 2014 | |
| Ur. l. RS, št. 98/2015 | 18. 12. 2015 | |

1.4 PODATKI O NASELIH IN ŠTEVILU PREBIVALCEV, KJER SE IZVAJA JAVNA SLUŽBA

Spodnja tabela prikazuje število prebivalcev v posameznem naselju Občine Rogoševci, ki se jim zagotavljajo storitve javne službe.

Tabela 4: Seznam naselij in število prebivalcev

| OBČINA | MID OBČINE | IME NASELJA | MID NASELJA | ŠT. PREBIVALCEV V NASELJU |
|-----------|------------|-------------|-------------|---------------------------|
| ROGAŠOVCI | 10116651 | FIKŠINCI | 10115809 | 147 |
| ROGAŠOVCI | 10116651 | KRAMAROVCI | 10116040 | 35 |
| ROGAŠOVCI | 10116651 | NUSKOVA | 10116422 | 289 |
| ROGAŠOVCI | 10116651 | OCINJE | 10116449 | 54 |
| ROGAŠOVCI | 10116651 | PERTOČA | 10116481 | 423 |
| ROGAŠOVCI | 10116651 | ROGAŠOVCI | 10116651 | 270 |
| ROGAŠOVCI | 10116651 | ROPOČA | 10116660 | 208 |
| ROGAŠOVCI | 10116651 | SERDICA | 10116708 | 540 |
| ROGAŠOVCI | 10116651 | SOTINA | 10116732 | 336 |
| ROGAŠOVCI | 10116651 | SVETI JURIJ | 10115981 | 436 |
| ROGAŠOVCI | 10116651 | VEČESLAVCI | 10116929 | 381 |
| | | | SKUPAJ | 3119 |



1.5 PODATKI O ŠTEVILU OBJEKTOV, KJER SE IZVAJA JAVNA SLUŽBA

Spodnja tabela prikazuje število objekto v občini Rogoševci, ki se jim zagotavljajo storitve javne službe.

Tabela 5: Število objektov izvajanja javne službe

| | | |
|-----------------------------------|--|-----------------------------|
| Občina | ROGAŠOVCI | |
| MID občine | 10116651 | |
| Število objektov | 1.160 | |
| Priključeni na javno kanalizacijo | Storitve prevzema blata iz MKČN do 50 PE | Storitve praznjenja greznic |
| 316 | 38 | 806 |

1.6 PODATKI O AGLOMERACIJAH, KJER SE IZVAJA JAVNA SLUŽBA

Spodnja tabela prikazuje število prebivalcev v posameznem naselju Občine Rogoševci, ki se jim zagotavljajo storitve javne službe.

Tabela 6: Seznam aglomeracij v občini Rogoševci

| Občina | ROGAŠOVCI | |
|----------------------|-----------------|---------------|
| MID občine | 10116651 | |
| | | |
| Aglomeracija | ID aglomeracije | Velikost |
| SVETI JURIJ | 15879 | 500 PE |
| ROPOČA | 15900 | 126 PE |
| SOTINA – ZGORNJI DEL | 15908 | 59 PE |
| SOTINA – SPODNJI DEL | 15914 | 182 PE |
| | Skupaj: | 867 PE |

Tabela vsebuje seznam aglomeracij v občini Rogoševci. Aglomeracije so povzete po operativnem programu odvajanja in čiščenja komunalne odpadne vode, številka: 35400-6/2020/4 iz dne 17.09.2020.



Slika 1: Prikaz aglomeracij v občini Rogošci



2. NASELJA IN ŠTEVILO PREBIVALCEV, KATERIM SE ZAGOTAVLJAJO STORITVE JAVNE SLUŽBE

2.1 PODATKI O NASELJIH IN ŠTEVILU PREBIVALCEV

Spodnja tabela prikazuje število prebivalcev v posameznem naselju Občine Rogoševci, ki se jim zagotavljajo storitve javne službe.

Tabela 7: Seznam naselij in število prebivalcev

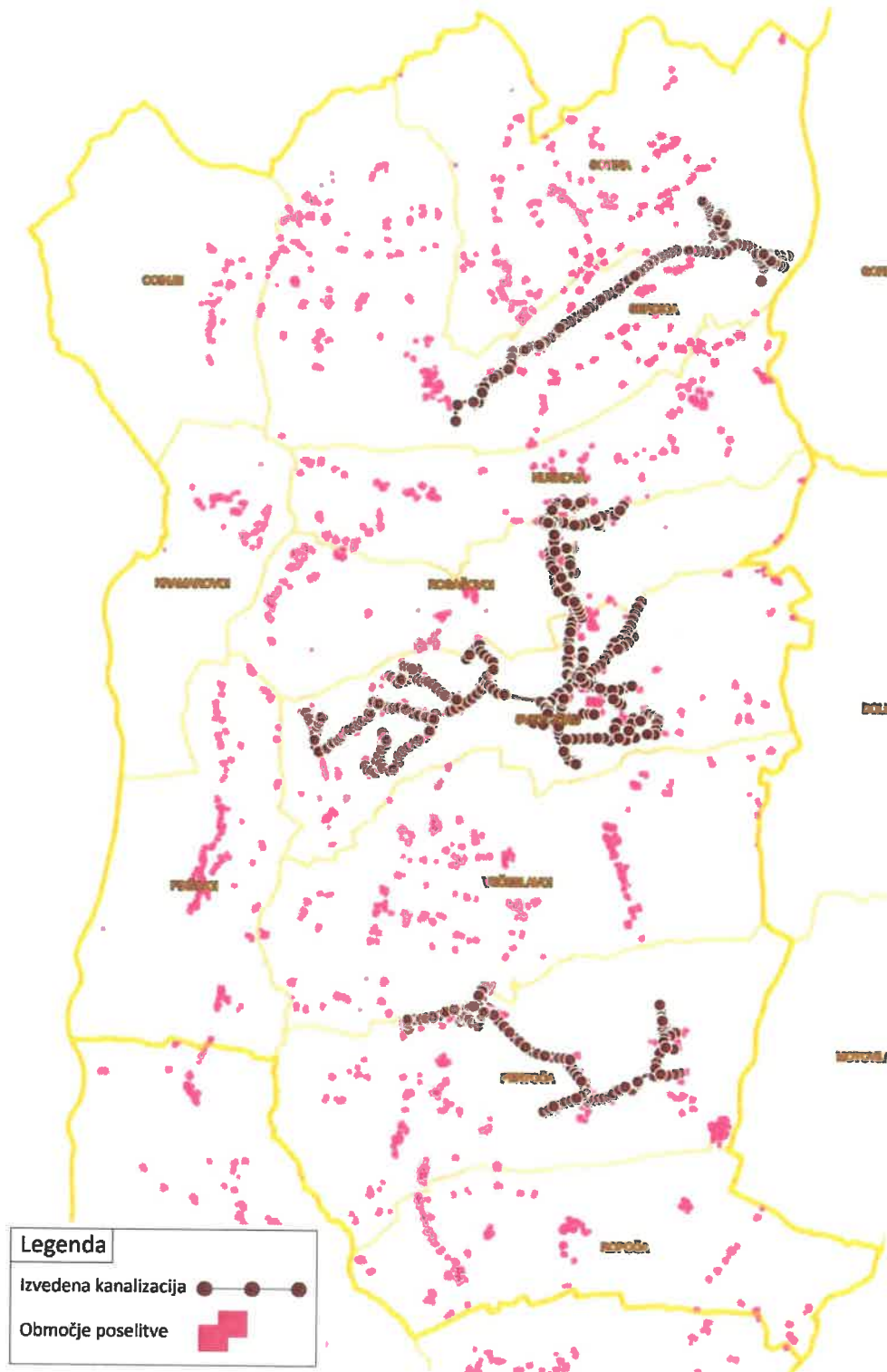
| OBČINA | MID OBČINE | IME NASELJA | MID NASELJA | ŠT. PREBIVALCEV V NASELJU |
|-----------|------------|-------------|-------------|---------------------------|
| ROGAŠOVCI | 10116651 | FIKŠINCI | 10115809 | 147 |
| ROGAŠOVCI | 10116651 | KRAMAROVCI | 10116040 | 35 |
| ROGAŠOVCI | 10116651 | NUSKOVA | 10116422 | 289 |
| ROGAŠOVCI | 10116651 | OCINJE | 10116449 | 54 |
| ROGAŠOVCI | 10116651 | PERTOČA | 10116481 | 423 |
| ROGAŠOVCI | 10116651 | ROGAŠOVCI | 10116651 | 270 |
| ROGAŠOVCI | 10116651 | ROPOČA | 10116660 | 208 |
| ROGAŠOVCI | 10116651 | SERDICA | 10116708 | 540 |
| ROGAŠOVCI | 10116651 | SOTINA | 10116732 | 336 |
| ROGAŠOVCI | 10116651 | SVETI JURIJ | 10115981 | 436 |
| ROGAŠOVCI | 10116651 | VEČESLAVCI | 10116929 | 381 |

2.2 PODATKI O ŠTEVILU PREBIVALCEV, ZA KATERE SE IZVAJA JAVNA SLUŽBA

Tabela 8: Število prebivalcev

| OBČINA | ŠT. PREBIVALCEV V OBČINI | ŠTEVILO PREBIVALCEV, ZA KATERE SE IZVAJA ODVAJANJE KOMUNALNE ODPADNE VODE V JAVNO KANALIZACIJO | ŠTEVILO STAVB, PRIKLJUČENIH NA JAVNO KANALIZACIJO | ŠTEVILO PREBIVALCEV, ZA KATERE SE IZVAJAJO STORITVE PREVZEMA BLATA IZ MALIH KOMUNALNIH ČISTILNIH NAPRAV | ŠTEVILO PREBIVALCEV, ZA KATERE SE IZVAJAJO STORITVE PRAZNIJENJA NEPRETOČNIH GREZNIC OZIROMA OBSTOJEČIH GREZNIC |
|-----------|--------------------------|--|---|---|--|
| Rogašovci | 3.119 | 636 | 316 | 145 | 2.338 |

2.3 OBMOČJE IZVAJANJA JAVNE SLUŽBE



Slika 2: Območje izvajanja javne službe v občini Rogošovci



3. DOLŽINA KANALIZACIJSKEGA SISTEMA

3.1 JAVNI KANALIZACIJSKI SISTEM

Javna kanalizacija, ki jo zagotavlja občina, so infrastrukturni objekti in naprave kanalizacije, namenjeni izvajanju občinske gospodarske javne službe odvajanja komunalne odpadne vode.

3.2 DOLŽINA KANALIZACIJSKEGA SISTEMA

Tabela 9: Dolžina kanalizacijskega sistema

| OBČINA | DOLŽINA KANALSKIH VODOV SEKUNDARNEGA IN PRIMARNEGA OMREŽJA, KI GA UPRAVLJA [m] | DOLŽINA KANALSKIH VODOV ZA ODVAJANJE PADAVINSKE VODE [m] | DOLŽINA MEŠANEGA KANALIZACIJSKEGA SISTEMA [m] | DOLŽINA LOČENEGA KANALIZACIJSKEGA SISTEMA [m] |
|-----------|--|--|---|---|
| Rogašovci | 19.350 | - | - | 19.350 |

4. KOMUNALNE ČISTILNE NAPRAVE

4.1 KOMUNALNE ČISTILNE V UPRAVLJANJU

Tabela 10: Komunalne čistilne naprave

| Naziv KČN | ID KČN | VELIKOST KČN | X | Y | ALI JE KČN OPREMJENA ZA SPREJEM IN ODBELAVO BLATA Z DRUGIH ČN? [DA/NE] |
|----------------|--------|--------------|-----------|-----------|--|
| ČN PERTOČA | 10962 | 500 PE | 181419,59 | 579936,44 | NE |
| ČN Sveti Jurij | 10933 | 800 PE | 183987,61 | 579244,69 | NE |
| ČN Serdica | 11011 | 350 PE | 186155,09 | 578587,09 | NE |

V Občini Rogoševci obratujeta tri (3) komunalni čistilni napravi (KČN), in sicer KČN Sveti Jurij, kapacitete 800 PE, KČN Pertoča, kapacitete 500 PE in KČN Serdica, kapacitete 350 PE.



4.2 PREVZEM BLATA IZ KČN

Blato iz KČN redno odvažajo pogodbeni izvajalci Komunala Odtok d.o.o.. Prevzeto blato iz komunalnih čistilnih naprav v občini Rogoševci se, v skladu s predpisi odvažajo, odvažajo na Centralno čistilno napravo Murska Sobota oz. Čistilno napravo Selnica ob Dravi.

4.3 PREVZEM BLATA IZ MKČN

V občini Rogoševci se razpolaga z naslednjimi podatki o vgrajenih malih komunalnih čistilnih napravah:

Tabela 11: Evidenca MKČN na območju občine

| ZAP. ŠT. | NAZIV UPRAVLJAVCA | NASLOV UPRAVLJAVCA | KOORDINATA X | KOORDINATA Y |
|----------|-------------------|--------------------|--------------|--------------|
| 1. | Anton Buček | Serdica 93 | 186610 | 579566 |
| 2. | Bojan Vidonja | Nuskova 23 | 185335 | 577670 |
| 3. | Boris Sever | Nuskova 85 | 185851 | 579230 |
| 4. | Erika Kisilak | Serdica 116 | 187361 | 580257 |
| 5. | Janez Buček | Serdica 137A | 186732 | 579179 |
| 6. | Jože Bregar | Pertoča 21 | 181226 | 580250 |
| 7. | Martina Kolmanko | Serdica 40 | 187457 | 577335 |
| 8. | Sofija Borovnjak | Serdica 68 | 187584 | 578099 |
| 9. | Stanko Zrim | Serdica 121 | 187107 | 579937 |
| 10. | Sandi Šinko | Fikšinci 4 | 184095 | 576910 |
| 11. | Jožef Kolar | Večeslavci 36 | 182688 | 579018 |
| 12. | Karel Frčko | Rogašovci 69 | 184776 | 578520 |
| 13. | Viljem Marič | Rogašovci 61 | 184784 | 577985 |
| 14. | Viktor Marič | Sveti Jurij 35 | 184285 | 580597 |
| 15. | Miroslav Recek | Večeslavci 5 | 182751 | 579858 |
| 16. | Marjan Mencigar | Večeslavci 2 | 182568 | 579866 |
| 17. | Vladimir Vinčec | Večeslavci 57 | 182610 | 578417 |
| 18. | Tomaž Recek | Večeslavci 13 | 183178 | 579714 |
| 19. | Karel Lapoša | Rogašovci 35 | 185203 | 577740 |
| 20. | Srečko Drvarič | Nuskova 21a | 185444 | 577632 |
| 21. | Denis Unger | Ropoča 50a | 180471 | 578422 |
| 22. | Franc Müller | Ropoča 50 | 180495 | 578419 |
| 23. | David Škodnik | Sotina 20a | 187201 | 578965 |
| 24. | Drago Felkar | Sotina 30 | 187803 | 578915 |
| 25. | Matej Perša | Fikšinci 40 | 182694 | 576790 |
| 26. | Silva Holsedl | Nuskova 25 | 185279 | 577806 |



Prevzeto blato iz malih komunalnih naprav v občini Rogoševci se, v skladu s predpisi odvaža, odvaža na Centralno čistilno napravo Murska Sobota oz. Čistilno napravo Selnica ob Dravi.

4.4 OBDELAVA, PREDELAVA IN ODSTRANJEVANJE BLATA

Z odpadki iz čiščenja javne kanalizacije in z grezničnim muljem podjetje Komunala Odtok d.o.o. ravna na način, ki je določen v skladu s predpisi. Greznični mulj (kl. št. odpadka 20 03 04) se tekoče oddaja na Centralno čistilno napravo Murska Sobota oz. Čistilno napravo Selnica ob Dravi, skladno z Uredbo o odpadkih (Uradni list RS, št. 37/2015, 69/2015 in 129/2020) in 18. členom Uredbe o odvajanju in čiščenju komunalne odpadne vode (Uradni list RS, št. 98/2015). Pri vzdrževanju ter upravljanju čistilnih naprav nastaja stabilizirano (presežno) blato, ki se predhodno dehidrira in nato preda pooblaščenemu prevzemniku, ki na osnovi izvoznega dovoljenja za odpadke, nadalje izvaža obdelano blato v tujino.

5. GREZNICE

5.1 PODATKI O NEPRETOČNIH GREZNICAH

Po podatkih iz leta 2015 je v občini 242 nepretočnih greznic.

5.2 PODATKI O OBSTOJEČIH GREZNICAH

Po podatkih iz leta 2015 je v občini 562 pretočnih greznic.

5.3 POGOSTOST PRAZNJENJA GREZNIC IN MKČN

Pogostost praznjenja greznic in prevzema blata iz malih komunalnih čistilnih naprav je določena na podlagi Uredbe o odvajanju in čiščenju komunalne odpadne vode (Uradni list RS, št. 98/2015), natančneje:

- na podlagi 17. člena, ki določa, da mora izvajalec javne službe zagotoviti prevzem blata iz MKČN v časovnih presledkih, določenih glede na zmogljivost posamezne MKČN, vendar najmanj enkrat na tri leta, ter



- 44. člena, ki določa, da je obvezna storitev za obstoječe objekte do njihove prilagoditve zahtevam navedene uredbe tudi prevzem blata iz obstoječe pretočne greznice pri uporabniku javne službe, ki je lastnik ali upravljavec obstoječe pretočne greznice, najmanj enkrat na tri leta, če je obstoječi objekt opremljen z obstoječo pretočno greznico.

5.4 OBVEŠČANJE UPORABNIKOV

Uporabnike storitev javne službe obveščamo:

(skladno s 25. členom Uredbe o odvajanju in čiščenju odpadne komunalne vode (Ur. l. RS, št.98/15)).

- z dopisi
- z obvestili na položnicah
- v lokalnem glasilu Gorički vrh
- na spletni strani www.komunalaodtok.si
- na spletni strani www.obcina-rogasovci.si

Izvajalec javne službe bo uporabnike obveščal:

- o tem, kje se čisti komunalna odpadna voda, ki se odvaja v javno kanalizacijo,
- o tem, kje se čisti komunalna odpadna voda iz nepretočne greznice,
- o pogojih odvajanja komunalne odpadne vode v javno kanalizacijo,
- o rokih in času pregledov MKČN z zmogljivostjo, manjšo od 50 PE,
- o rokih prevzema in drugih pogojih za prevzem komunalne odpadne vode ali blata,
- o rokih in času pregledov za MKČN z zmogljivostjo, enako ali večjo od 50 PE, ki niso objekti javne kanalizacije, v katere se odvaja komunalna odpadna voda iz nestanovanjskih stavb.

5.5 VOZILA IN OPREMA ZA PRAZNJENJE GREZNIC IN MKČN

Prevzem odpadne komunalne vode iz nepretočnih greznic, obstoječih greznic in blata iz malih komunalnih čistilnih naprav se bo izvajal s specialnimi fekalnimi vozili, ki omogočajo praznjenje, čiščenje, prebijanje in visokotlačno izpiranje:

Tabela 10: MAN CAPPELOTTO

| MAN tip TGS 26.470 (EURO 6) z nadgradnjo CAPPELOTTO CAP COMBI 2600 CL |  |
|---|---|
| Kombinirano vozilo za črpanje in čiščenje | |
| Cisterna za črpanje in praznjenje: 11,7 m ³ | |
| Cisterna za čiščenje(čista voda): 4,8 m ³ | |
| Visokotlačna črpalka: 291 l/min, 250 bar | |
| Vakuumska črpalka: 28200 l/min | |
| Cevi za čiščenje: 180 m | |
| Cevi za črpanje: 50 m | |

Tabela 11: IVECO z nadgradnjo CO.FER.AL



| IVECO EURO CARGO tip ML180E30 (EURO 5) z nadgradnjo CO.FER.AL |  |
|---|--|
| Kombinirano vozilo za črpanje in čiščenje | |
| Cisterna za črpanje in praznjenje: 8,0 m ³ | |
| Cisterna za čiščenje(čista voda): 8,0 m ³ | |
| Visokotlačna črpalka: 280 l/min, 200 bar | |
| Vakuumska črpalka: 24000 l/min | |
| Prečrpalna črpalka: 1400 l/min | |
| Cevi za čiščenje: 200 m | |
| Cevi za črpanje: 60 m | |

Tabela 12: IVECO z nadgradnjo CAPPELOTTO

| IVECO tip 160E28/P (EURO 6) z nadgradnjo CAPPELOTTO |  |
|---|--|
| Kombinirano vozilo za črpanje in čiščenje | |
| Cisterna za črpanje in praznjenje: 5,0 m ³ | |
| Cisterna za čiščenje(čista voda): 3,0 m ³ | |
| Visokotlačna črpalka: 180 l/min, 180 bar | |
| Vakuumska črpalka: 10000 l/min | |
| Cevi za čiščenje: 100 m | |
| Cevi za črpanje: 50 m | |

Tabela 13: VW Crafter (EURO 6) z nadgradnjo RIONED

| VW Crafter (EURO 6) z nadgradnjo RIONED |  |
|---|---|
| Kombinirano vozilo za črpanje in čiščenje | |
| Cisterna za črpanje in praznjenje: 1,0 m ³ | |
| Cisterna za čiščenje(čista voda): 0,5 m ³ | |
| Visokotlačna črpalka: 70 l/min, 200 bar | |
| Vakuumska črpalka: 5400 l/min | |
| Cevi za čiščenje: 60 m | |
| Cevi za črpanje: 25 m | |



5.6 ŠTEVILU DELOVNIH MEST, NAMENJENIH IZVAJANJU NALOG JAVNE SLUŽBE



Podjetje Komunala Odtok d.o.o. zaposluje 25 ljudi, ki so dejavni na področju kanalizacije, čistilnih naprav, vodovodov in odtokov. Neposredno za dejavnost skrbi 6 zaposlenih, ostali se vključujejo po potrebi oz. so delno zadolženi.

Tabela 13: Število delovnih mest namenjenih upravljanju in vzdrževanju kanalizacijskega omrežja in čistilnih naprav

| Vodenje in vzdrževanje sistema izvajanja GJS | | |
|--|--|--|
| Št. delovnih mest | Naziv delovnega mesta | Naloge delovnega mesta |
| 1 | Vodja oddelka kanalizacije | Vodenje izvajanja javne službe, vodenje obveznih evidenc, razporejanje in planiranje dela ter vozil. |
| 2 | Upravljevec s čistilnimi napravami in kanalizacijskimi sistemi | Vzpostava in vodenje evidenc, sistemski skrbnik, izdelava planov rednega vzdrževanja, pregled dnevnika čistilne naprave, izdajanje soglasij in priključevanje na javno kanalizacijo. |
| 2 | Vzdrževalec čistilne naprave | Upravljanje in vzdrževalna dela na čistilni napravi in črpališčih. Vodenje vzdrževalnega dnevnika. |
| 2 | Vzdrževalec kanalizacijskega omrežja | Vzdrževalna dela na kanalizacijskem sistemu, na podlagi delovnega naloga opravlja preskuse in preglede kanalizacijskega sistema, čiščenja kanalizacijskih odsekov. Vodenje vzdrževalnega dnevnika. |
| 3 | Vozniki specialnih vozil | Vožnja fekalnega vozila, čiščenje kanalizacije, praznjenje greznic in MKČN. |
| 2 | Pomožni komunalni delavec | Čiščenje kanalizacije, pomožna dela – pomoč operaterjem |
| Vzpostavitev in vodenje katastra | | |
| 1 | Geodet – projektant | Vodenje operativnega katastra, priprava elaborata za vpis v zbirni kataster, zajem vhodnih podatkov s terena. |
| Obračun in fakturiranje | | |
| 1 | Obračun pristojbin | Knjiženje delovnih ur, sestava in pisanje faktur, obračun stroškov, izdaja opominov, urejanje sprememb pri uporabnikih. |

5.7 DRUGA OSNOVNA SREDSTVA, NAMENJENA IZVAJANJU JAVNE SLUŽBE

Tabela 1: Osnovna sredstva namenjena javni službi

| Opis osnovnih sredstev namenjenih izvajanju javne službe | | |
|--|---|---|
| Št. sredstev | Osnovno sredstvo | Opis sredstva |
| 2 | Specializirano vozilo za snemanje kanalizacije  | Mercedes Benz Sprinter z opremo RAUSCH in IBAK  |
| 4 | Vozilo za odmaševanje in visokotlačno čiščenje | VW Transporter z opremo RIONED |
| 2 | Specializirano vozilo za preskušanje tesnosti kanalizacijskega sistema | Mercedes Benz Sprinter z nadgradnjo |
| 4 | Osebno vozilo – intervencijska odmaševanja | VW Caddy z opremo |
| 10 | Intervencijska oprema | Stroji in spirale za odmaševanje cevi, ročne potisne kamere za pregled odtokov manjših premerov, prenosne črpalke, ročni stroji in vsa garnitura orodja |
| 1 | Računalniki z monitorji | Nameščeni operacijski sistem Windows, programska oprema Microsoft Office, ZWCAD, QGIS |
| 3 | Geodetski instrumenti | Leica GPS CS 09 in Rx900 CSC, tahimeter, totalna postaja, DISTO D5 |
| 1 | Bager | Komatsu PC15HR |
| 1 | Kamion s prekucnikom | IVECO 65C17 |
| 1 | Valjar z lastnim pogonom | Bomag B65 |
| 1 | Razbijalno kladivo | DeWalt 220 V |
| 1 | Vibracijski nabijač – žaba | Amman DPU2540H |
| 1 | Vibracijska plošča | Wacker BS 60-2 |
| 1 | Elektro agregati | Honda |
| In ostalo drobno orodje. | | |



6. KOLIČINE ODPADNE VODE

6.1 PODATKI O KOLIČINI KOMUNALNE ODPADNE VODE, KI NASTAJA NA OBMOČJU IZVAJANJA JAVNE SLUŽBE

Celotna količina komunalne odpadne vode, ki nastaja na območju izvajanja javne službe, je seštevek:

- izmerjene in obračunane količine pitne vode za območja, kjer se zagotavlja oskrba s pitno vodo in
- preračunane količine letne porabe vode (50 m³/osebo/leto) za območja, ki se ne oskrbujejo s pitno vodo in ni podatka o izmerjeni količini vode.

Na območju Občine Rogoševci celotna količina komunalne odpadne vode za leto 2021 znaša 101.654,71 m³.

6.2 PODATKI O KOLIČINI INDUSTRIJSKE ODPADNE VODE, KI SE ODVAJA V JAVNO KANALIZACIJO

Na območju Občine Rogoševci se industrijska odpadna voda ne odvaža v javno kanalizacijo.

6.3 NAPRAVE, KI ODVAJAJO INDUSTRIJSKO ODPADNO VODO V JAVNO KANALIZACIJO

Jih ni.

7. VZDRŽEVANJE IN ČIŠČENJE KANALSKIH VODOV

Vzdrževanje obsega:

1. Tekočo kontrolo stanja na omrežju, ki sestoji iz:

- Sistematičnih obhodov omrežja v določenih časovnih intervalih, ki jih opravljajo posebej za to kvalificirani nadzorniki. Ti javljajo vse vidne spremembe strokovni službi, ki po potrebi opravi podrobnejši pregled.
- Vzdrževanja sistema aparaturne opreme za merjenje in registracijo dogajanja v omrežju, kot je npr. nihanje pretoka ali pojav nevarnih vrst odpadne vode oz. plinov.



- Zbiranja pripomb uporabnikov in strokovnih služb ter sinteza vseh zbranih podatkov, bodisi za pripravo predloga plana vzdrževanja, ali zahtevo za intervencijo.
- 2. Sistematične preglede kanalskega omrežja in objektov po vnaprej pripravljenem planu ter čiščenja omrežja in objektov z manjšimi popravili.
- 3. Izvajanje večjih popravil.

Tehnologijo čiščenja kanalov je mogoče razporediti v dve kategoriji in sicer:

1. intervencijsko čiščenje, do katerega pride ob delni ali polni zamašitvi določenega kanalskega odseka in
2. sistematično - redno čiščenje, ki predstavlja preventivni ukrep in se vrši po vnaprej pripravljenem programu.

Intervencijsko čiščenje je zahtevnejše, ne samo zaradi tega, ker je pri intervencijskem čiščenju treba iz kanala praviloma odstraniti večje količine materiala, ampak predvsem zato, ker je (da bi z odstranjevanjem sploh lahko pričeli) treba v kanal namestiti ustrezno orodje za odstranjevanje usedka, zruškov, ali drugega materiala, ki je povzročil zamašitev. Če pride do večjega zmanjšanja pretočne sposobnosti ali polne zamašitve, je treba bodisi napako tako hitro odpraviti, da ne pride do težav pri priključenih porabnikih, ali pa instalirati pomožno napravo za transport vode.

Pomožna naprava sestoji iz mobilnega črpalnega aparata, to je potopljene električne črpalke ali črpalnega agregata z ustrezno sesalno višino in pripadajočega sesalnega in tlačnega voda za premostitev odseka, ki je v okvari. V obeh primerih je potrebno paziti na to, da izberemo tak tip črpalke, ki ni izpostavljen zamašitvi, saj črpalke praktično ni mogoče zaščititi s sesalno košaro.

V kolikor ne instaliramo črpalke, ki omogoči izpraznjenje kanala, moramo pri odpravi zamašitve delati pod vodo, pri tem pa imamo za odstranitev okvare naslednje možnosti:

- Zvišati gladino vode v kanalu na vzvodni strani od mesta zamašitve, da bi s hidrostatičnim tlakom odstranili oviro. Pri tem je treba paziti na to, da ne pride do preplavitve priključkov ali do okvar na kanalskem omrežju zaradi hidrostatičnega pritiska z notranje strani, saj je kanalska mreža na splošno dimenzionirana tako, da ta pritisk sploh ni upoštevan, ali pa da je upoštevan do minimalne meje.



- Namestitev orodja za čiščenje kanalov, to so posebno oblikovane grablje, ali še boljše kanalskega skrejperja, ki je oblikovan tako, da se pri čiščenju pomika najprej vzvodno in pri tem ne zajame materiala, nato pa nizvodno, ko zajame in transportira material do najbližjega nizvodnega revizijskega jaška. V ta namen moramo v kanal namestiti vlečno vrv, ki teče med dvema jaškoma, na katera sta postavljeni kanalski vitli, ki omogočata pogon grabelj ali skrejperja v željeni smeri.

Tabela 12: Letni program vzdrževanja in čiščenja kanalskih vodov:

| OPIS DEL | TERMINSKI PLAN |
|--|---|
| PREGLED IN ČIŠČENJE RAZBREMENILNIKOV, ČRPALIŠČ ODPADNIH VODA IN VTOČNIH OBJEKTOV ZALEDNIH VODA | 1X TEDENSKO – PO POTREBI |
| PREGLED CELOTNEGA OMREŽJA | 1X MESEČNO – PO POTREBI |
| DERATIZACIJA KANALIZACIJE | 1X LETNO |
| PRAZNIENJE ČISTILNIH JAŠKOV | 1X MESEČNO |
| ČIŠČENJE SIFONOV | 1X MESEČNO |
| ČIŠČENJE KANALSKIH VODOV | 1X LETNO OZ. PO POTREBI |
| MENJAVA POKROVOV JAŠKOV IN TESNENJE V PRIMERU ROPOTA | PO POTREBI |
| DVIGOVANJE JAŠKOV NA KOTO TERENA, OBNOVA POŠKODOVANIH JAŠKOV | PO POTREBI, OB UGOTOVITVI NEUSTREZNEGA STANJA |
| POPRAVILO DOTRAJANIH ODSEKOV KANALIZACIJE | PO POTREBI (POŠKODBE UGOTOVLJENE PRI ČIŠČENJU IN PREGLEDU KANALOV S KAMERO) |
| SNEMANJE KANALIZACIJE | 1X NA 3 LETA |
| PREVENTIVNI SERVISNI PREGLEDI ČRPALK S STRANI POOBLAŠČENEGA SERVISERJA | 1X LETNO |
| PERIODIČNE ELEKTRO MERITVE NA OBJEKTIH | 1X LETNO |
| MERITVE PRETOKOV | 1X NA 3 LETA, OZ. PO POTREBI V PRIMERU DISFUNKCIONALNOSTI |
| MERITVE KOLIČINE PORABLJENE ENERGIJE | 1X MESEČNO |
| VZDRŽEVANJE OBJEKTOV, KOŠNJA TRAVE NA ČRPALIŠČIH, UREDITEV DOVOZNIH POTI, POSODOBITEV ELEKTRO – KRMILNE OPREME | REDNO – PO POTREBI |
| PREIZKUS TESNOSTI KANALIZACIJE Z VODO IN ZAPORNIMI ČEPI | PO POTREBI, OB POTREBNEM UGOTAVLJANJU VODOTESNOSTI |

7.1 NADZOR NAD OBRATOVANJEM IN UPRAVLJANJEM

Zelo pomembna je optična kontrola notranjosti kanala ob prevzemu, kakor tudi pred pričetkom čiščenja in po končanem čiščenju. Optična kontrola je mogoča samo s samohodno ali vlečno televizijsko kamero. Televizijska kamera je normalno konstruirana v obliki valja s premerom okrog 10 cm, v katerem sta nameščena TV kamera z ustrezno premično optiko za spremembo zornega kota kamere



ter močan vir svetlobe. Vse skupaj je vodotesno in hermetično zaprto, tako da lahko sistem deluje tudi pod praktično neomejenim vodnim pritiskom.

Eno od vozil podjetja AGJ d.o.o. ima urejen lasten vir za oskrbo za električno energijo, TV ekran in običajno tudi videorekorder za ohranitev TV posnetkov, pogosto pa tudi fotografsko kamero, ki dovoljuje direktno fotografiranje pomembnejših podrobnosti. Na ekranu je avtomatično registriran čas posnetka in dolžina odvitega napajalnega kabla, kar omogoča razmeroma natančno določitev mesta posameznih posnetkov.

8. UKREPI ZA ZMANJŠEVANJE KOLIČIN PADAVINSKE ODPADNE VODE

Odvajanje in čiščenje padavinske odpadne vode ni zagotovljeno v sklopu izvajanja javne službe.



9. VZPOSTAVLJENE EVIDENCE

Tabela 13: Vzpostavljene evidence

| EVIDENCA O: | VZPOSTAVLJENA | NI VZPOSTAVLJENA | OPOMBA – OPIS STANJA |
|--|---------------|------------------|-------------------------------------|
| NASELJIH, KJER SE ZAGOTAVLJA STORITVE JAVNE SLUŽBE | + | | |
| STAVBAH, KI SO PRIKLUČENE NA JAVNO KANALIZACIJO | + | | |
| STAVBAH, IZ KATERIH SE KOMUNALNA ODPADNA VODA ODVAJA V KANALIZACIJO, KI NI JAVNA KANALIZACIJA, IN ČISTI V MKČN ALI ZBIRA V NEPRETOČNI GREZNICI | + | | |
| STAVBAH, KATERIH KOMUNALNA ODPADNA VODA SE ODVAJA V MKČN | + | | |
| STAVBAH, KATERIH KOMUNALNA ODPADNA VODA SE ODVAJA V OBSTOJEČO GREZNIČO | | - | Nepopolna, evidenca se vzpostavlja. |
| STAVBAH, KATERIH KOMUNALNA ODPADNA VODA SE ZBIRA V NEPRETOČNO GREZNIČO | | - | Nepopolna, evidenca se vzpostavlja. |
| OBJEKTIH IN NAPRAVAH SEKUNDRNEGA IN PRIMARNEGA OMREŽJA | + | | |
| KOMUNALNIH, SKUPNIH IN MALIH KOMUNALNIH ČN | + | | |
| NAPRAVAH, KI ODVAJAJO INDUSTRIJSKO ODPADNO VODO V JAVNO KANALIZACIJO | | - | Ni takih naprav. |
| PRIKLUČKIH STAVB NA JAVNO KANALIZACIJO | + | | |
| CELOTNI KOLIČINI ODVEDENE IN PREČIŠČENE KOMUNALNE ODPADNE VODE | + | | Izračunan seštevek. |
| CELOTNI KOLIČINI ODVEDENE IN PREČIŠČENE INDUSTRIJSKE ODPADNE VODE | | - | Ni industrijske odpadne vode. |
| KOLIČINAH OBDELANEGA, PREDELANEGA IN ODSTRAJENEGA BLATA | + | | |
| KOLIČINI KOMUNALNE ODPADNE VODE, PREVZETE S PRAZNIJEM NEPRETOČNIH GREZNIČ | | - | Evidenca se vzpostavlja. |
| UTRIJENIH POVRŠINAH, ZA KATERE SE ZAGOTAVLJA ODVAJANJE PADAVINSKE VODE | | - | Se ne zagotavlja |
| IZDANIH POTRDILIH IN STROKOVNIH OCENAH PO PREDPISIH, KI UREJAJO EMISIJO SNOVI PRI ODVAJANJU ODPADNE VODE IZ MKČN | + | | |
| STROŠKIH IZVAJANJA JAVNE SLUŽBE | + | | |

Pripravila:
Anja CIGUT in Komunala ODTOK d.o.o.