



VODOVOD SISTEMA B d.o.o.

Kopališka ulica 2, 9000 Murska Sobota
www.vodovod-b.si, +386(0)2 521-37-00

PIJMO DOBRO VODO!

Številka: **VB 10-2021-006/10**

PROGRAM OSKRBE S PITNO VODO

za obdobje 2022 – 2025

OBČINA ROGAŠOVCI

Datum: **29.10.2021**

Direktor: Daniel Kalamar





VSEBINA

VSEBINA.....	2
UVOD.....	4
1 OSNOVNI PODATKI.....	5
1.1 PODATKI O IZVAJALCU JAVNE SLUŽBE	5
1.2 OBMOČJA IZVAJANJA JAVNE SLUŽBE	5
1.3 OBMOČJA IZVAJANJA JAVNEGA VODOVODA v letu 2020.....	6
1.4 PREDPISI, KI DOLOČAJO NAČIN IZVAJANJA JAVNE SLUŽBE	10
1.4.1 PREDPISI O DOLOČITVI IZVAJALCA JAVNE SLUŽBE NA OBMOČJU OBČIN BELTINCI, CANKOVA, GORNJI PETROVCI, GRAD, HODOŠ, KUZMA, MORAVSKE TOPLICE, MURSKA SOBOTA, PUCONCI, ROGAŠOVCI, ŠALOVCI, TIŠINA	10
1.4.2 PREDPIS O NAČINU IZVAJANJA JAVNE SLUŽBE NA OBMOČJU OBČIN BELTINCI, CANKOVA, GORNJI PETROVCI, GRAD, HODOŠ, KUZMA, MORAVSKE TOPLICE, MURSKA SOBOTA, PUCONCI, ROGAŠOVCI, ŠALOVCI, TIŠINA	10
1.4.3 DRUGI PREDPISI, KI DOLOČAJO IZVAJANJE JAVNE SLUŽBE OSKRBE S PITNO VODO	11
2 PODATKI O INFRASTRUKTURI IN OSNOVNIH SREDSTVIH.....	12
2.1 VODOVODNI SISTEMI PO OBČINAH IN NASELJIH.....	12
2.1.1 VODOVODNI SISTEMI - OSKRBOVALNA OBMOČJA	16
2.1.2 AGLOMERACIJE NA CELOTNEM OBMOČJU - VODOVOD SISTEMA B	17
2.1.3 AGLOMERACIJE V OBČINI	18
2.1.4 AGLOMERACIJE PO OBČINAH.....	20
2.1.5 VODOVODNI SISTEM B	22
2.1.6 DOLŽINA CEVOVODOV PO OBČINAH.....	23
2.1.7 HIDRANTI – SISTEM B	25
2.1.8 VODOHRANI – SISTEM B.....	26
2.1.9 PREČRPALIŠČA	27
2.2 ZAJETJA ZA PITNO VODO – VODNI VIRI	28
2.2.1 VODNI VIR KROG	28
2.2.2 VODNI VIR ČRNSKE MEJE.....	29
2.2.3 VODNI VIR FAZANERIJA	29
2.2.4 VODNI VIR HRAŠČICE.....	29
2.2.5 VODNI VIR DOKLEŽOVJE	30
2.2.6 VODNI VIR MARIČEVA GRABA.....	30
2.2.7 VODNI VIR DOMANJŠEVCI.....	30



2.2.8	VODNI VIR ČEPINCI	30
2.2.9	VODNI VIR HODOŠ.....	30
2.3	DOVOLJENJA O VODNI PRAVICI.....	31
2.4	VODOVARSTVENA OBMOČJA	32
2.5	CENE STORITEV OSKRBE S PITNO VODO	33
3	PODATKI O NAČINU IZVAJANJA JAVNE SLUŽBE.....	34
3.1	ŠTEVILO PRIKLJUČKOV IN ODJEMNIH MEST.....	34
3.2	VZDRŽEVANJE IN ČIŠČENJE JAVNE INFRASTRUKTURE.....	35
3.2.1	VZDRŽEVANJE VODOVODNEGA OMREŽJA	35
3.2.2	VZDRŽEVANJE OBJEKTOV	35
3.2.3	KONTROLA IN VZDRŽEVANJE NA VODOVARSTVENIH OBMOČJIH.....	35
3.3	UKREPI ZA ZAGOTAVLJANJE ZDRAVSTVENE USTREZNOSTI PITNE VODE	37
3.4	UKREPI ZA ZMANJŠANJE VODNIH IZGUB	37
3.5	ZAGOTAVLJANJE REZERVNIH VODNIH VIROV, REŽIM OBRATOVANJA,	40
3.6	OBVEŠČANJE UPORABNIKOV JAVNE SLUŽBE	41
3.7	IZVAJANJE POSEBNIH STORITEV JAVNE SLUŽBE.....	42
3.8	IZVAJANJE OSTALIH STORITEV JAVNE SLUŽBE.....	42



UVOD

Na podlagi 25. člena Uredbe o oskrbi s pitno vodo (Ur. l. RS, št. 88/2012) pripravi izvajalec javne službe oskrbe s pitno vodo Program oskrbe s pitno vodo za vsako občino posebej.

Predlog Programa oskrbe s pitno vodo pripravi izvajalec javne službe za obdobje štirih koledarskih let in ga posreduje občini v uskladitev. Ko je program usklajen z občino, ga odgovorna oseba izvajalca javne službe potrdi.

Izvajalec javne službe pošlje potrjen program oskrbe s pitno vodo Ministrstvu za kmetijstvo in okolje najpozneje do 31. decembra v letu pred začetkom njegove veljavnosti na način, objavljen na spletni strani ministrstva.



1 OSNOVNI PODATKI

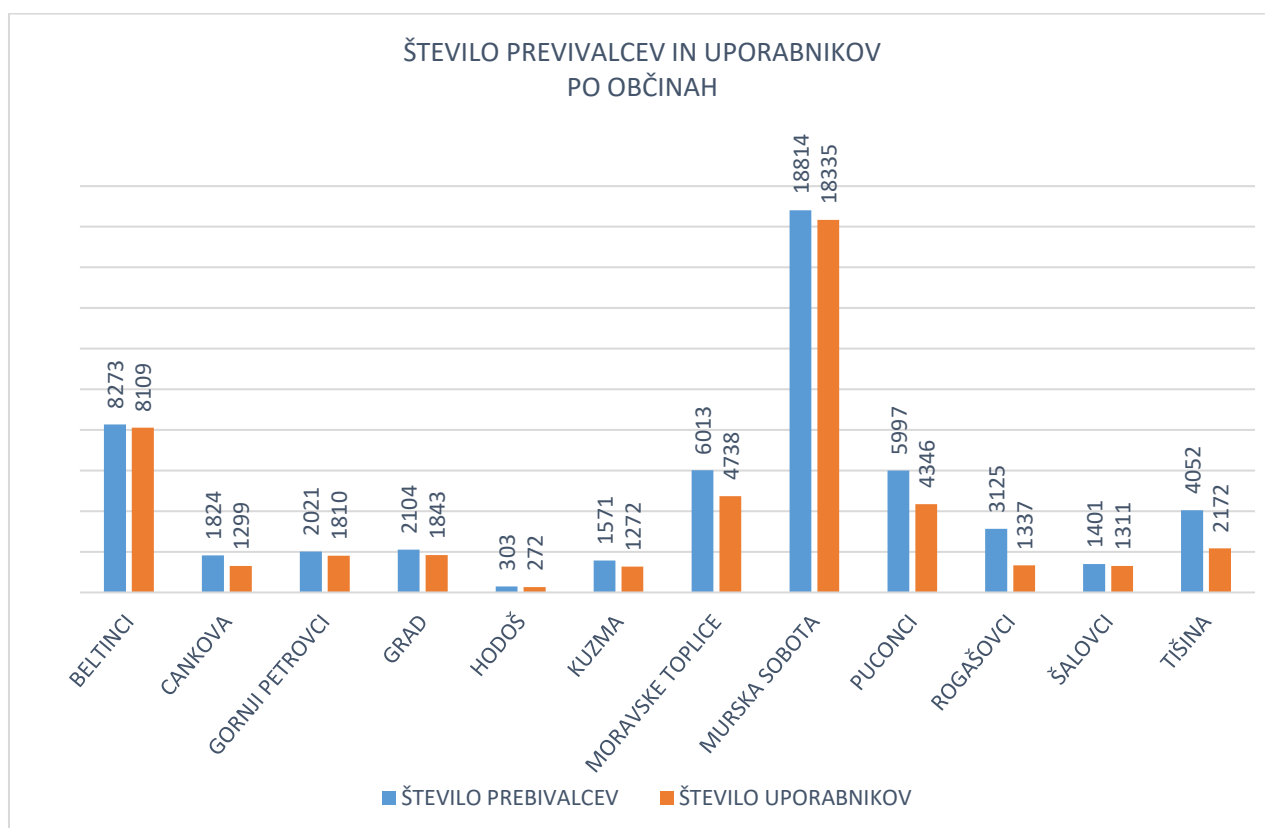
1.1 PODATKI O IZVAJALCU JAVNE SLUŽBE

NAZIV:	Javno podjetje VODOVOD SISTEMA B d.o.o.
NASLOV:	Kopališka ulica 2, 9000 Murska Sobota
DAVČNA ŠTEVILKA:	SI 64838595
INTERNETNI NASLOV:	http://vodovod-b.si/
ZAKONITI ZASTOPNIK:	Kalamar Daniel, direktor
KONTAKTNA OSEBA:	Boštjan Zver
ELEKTRONSKI KONTAKT:	info@vodovod-b.si
TELEFONSKI KONTAKT:	+386 (0) 802018341

1.2 OBMOČJA IZVAJANJA JAVNE SLUŽBE

OBČINA	ID OBČINE	ŠTEVILO PREBIVALCEV	ŠTEVILO UPORABNIKOV*
BELTINCI	2	8273	8109
CANKOVA	152	1824	1299
GORNJI PETROVCI	31	2021	1810
GRAD	158	2104	1843
HODOŠ	161	303	272
KUZMA	56	1571	1272
MORAVSKE TOPLICE	78	6013	4738
MURSKA SOBOTA	80	18814	18335
PUCONCI	97	5997	4346
ROGAŠOVCI	105	3125	1337
ŠALOVCI	33	1401	1311
TIŠINA	10	4052	2172
SKUPAJ		55498	46844

*Število uporabnikov= ŠTEVILO PREBIVALCEV, KI SE S PITNO VODO OSKRBUJEJO V OKVIRU JAVNE SLUŽBE



1.3 OBMOČJA IZVAJANJA JAVNEGA VODOVODA v letu 2020

OBČINA	MID OBČINE	IME NASELJA	MID NASELJA	ŠTEVILO PREBIVALCEV	ŠTEVILO UPORABIKOV*
BELTINCI	11026524	BELTINCI	10115531	2443	2356
BELTINCI	11026524	BRATONCI	10115639	700	696
BELTINCI	11026524	DOKLEŽOVJE	10115728	891	842
BELTINCI	11026524	GANČANI	10115833	998	995
BELTINCI	11026524	IŽAKOVCI	10115973	782	772
BELTINCI	11026524	LIPA	10116180	620	620
BELTINCI	11026524	LIPOVCI	10116198	1062	1055
BELTINCI	11026524	MELINCI	10116309	777	773
CANKOVA	21427675	CANKOVA	10115671	442	420
CANKOVA	21427675	DOMAJINCI	10115787	223	164
CANKOVA	21427675	GORNJI ČRNCI	10115876	136	121
CANKOVA	21427675	KOROVCI	10116007	176	132
CANKOVA	21427675	KRAŠČI	10116058	262	236
CANKOVA	21427675	SKAKOVCI	10116716	204	191
CANKOVA	21427675	TOPOLOVCI	10116848	55	35
GORNJI PETROVCI	11026842	ADRIJANCI	10115507	133	119
GORNJI PETROVCI	11026842	BOREČA	10115604	80	77



OBČINA	MID OBČINE	IME NASELJA	MID NASELJA	ŠTEVILO PREBIVALCEV	ŠTEVILO UPORABIKOV*
GORNJI PETROVCI	11026842	GORNJI PETROVCI	10115884	399	382
GORNJI PETROVCI	11026842	KOŠAROVCI	10116015	70	60
GORNJI PETROVCI	11026842	KRIŽEVCI	10116066	357	298
GORNJI PETROVCI	11026842	KUKEČ	10116139	56	37
GORNJI PETROVCI	11026842	LUCOVA	10116210	113	102
GORNJI PETROVCI	11026842	MARTINJE	10116279	107	94
GORNJI PETROVCI	11026842	NERADNOVCI	10116406	139	124
GORNJI PETROVCI	11026842	PANOVCI	10116465	36	32
GORNJI PETROVCI	11026842	PESKOVCI	10116490	72	71
GORNJI PETROVCI	11026842	STANJEVCI	10116767	189	162
GORNJI PETROVCI	11026842	ŠULINCI	10116813	166	154
GORNJI PETROVCI	11026842	ŽENAVLJE	10116970	104	98
GRAD	21427730	DOLJNI SLAVEČI	10115779	421	376
GRAD	21427730	GRAD	10115906	622	534
GRAD	21427730	KOVAČEVCI	10116023	99	65
GRAD	21427730	KRUPLIVNIK	10116112	189	186
GRAD	21427730	MOTOVILCI	10116341	274	268
GRAD	21427730	RADOVCI	10116619	185	165
GRAD	21427730	VIDONCI	10116945	314	249
HODOŠ	21427764	HODOŠ	10115922	224	219
HODOŠ	21427764	KRPLIVNIK	10116104	79	53
KUZMA	11027806	DOLIČ	10115744	388	341
KUZMA	11027806	GORNJI SLAVEČI	10115892	445	402
KUZMA	11027806	KUZMA	10116163	384	366
KUZMA	11027806	MATJAŠEVCI	10116295	175	155
KUZMA	11027806	TRDKOVA	10116856	179	8
MORAVSKE TOPLICE	11027130	ANDREJCI	10115515	210	194
MORAVSKE TOPLICE	11027130	BERKOVCI	10115540	40	28
MORAVSKE TOPLICE	11027130	BOGOJINA	10115574	557	527
MORAVSKE TOPLICE	11027130	ČIKEČKA VAS	10115701	79	63
MORAVSKE TOPLICE	11027130	FILOVCI	10115817	500	8
MORAVSKE TOPLICE	11027130	FOKOVCI	10115825	181	73



OBČINA	MID OBČINE	IME NASELJA	MID NASELJA	ŠTEVILO PREBIVALCEV	ŠTEVILO UPORABIKOV*
MORAVSKE TOPLICE	11027130	IVANCI	10115949	242	235
MORAVSKE TOPLICE	11027130	IVANJŠEVCI	10115957	45	16
MORAVSKE TOPLICE	11027130	IVANOVC	10115965	144	120
MORAVSKE TOPLICE	11027130	KANČEVCI	10115990	58	41
MORAVSKE TOPLICE	11027130	KRNCI	10116074	55	0
MORAVSKE TOPLICE	11027130	LUKAČEVCI	10116228	75	75
MORAVSKE TOPLICE	11027130	MARTJANCI	10116287	535	523
MORAVSKE TOPLICE	11027130	MLAJTINCI	10116317	204	199
MORAVSKE TOPLICE	11027130	MORAVSKE TOPLICE	10116325	828	749
MORAVSKE TOPLICE	11027130	MOTVARJEVCI	10116350	148	146
MORAVSKE TOPLICE	11027130	NORŠINCI	10116414	237	232
MORAVSKE TOPLICE	11027130	PORDAŠINCI	10116520	42	23
MORAVSKE TOPLICE	11027130	PROSENJAKOVCI	10116562	166	158
MORAVSKE TOPLICE	11027130	RATKOVCI	10116643	54	0
MORAVSKE TOPLICE	11027130	SEBEBORCI	10116686	477	415
MORAVSKE TOPLICE	11027130	SELO	10116694	258	230
MORAVSKE TOPLICE	11027130	SREDIŠČE	10116759	35	16
MORAVSKE TOPLICE	11027130	SUHI VRH	10116783	132	123
MORAVSKE TOPLICE	11027130	TEŠANOVCI	10116821	355	349
MORAVSKE TOPLICE	11027130	VUČJA GOMILA	10116953	265	195
MURSKA SOBOTA	11027148	BAKOVCI	10115523	1501	1424
MURSKA SOBOTA	11027148	ČERNELAVCI	10115698	1302	1273
MURSKA SOBOTA	11027148	KROG	10116082	1184	1166
MURSKA SOBOTA	11027148	KUPŠINCI	10116147	380	365
MURSKA SOBOTA	11027148	MARKIŠAVCI	10116244	210	191
MURSKA SOBOTA	11027148	MURSKA SOBOTA	10116368	11167	10977
MURSKA SOBOTA	11027148	NEMČAVCI	10116392	259	248



OBČINA	MID OBČINE	IME NASELJA	MID NASELJA	ŠTEVILO PREBIVALCEV	ŠTEVILO UPORABIKOV*
MURSKA SOBOTA	11027148	POLANA	10116511	194	192
MURSKA SOBOTA	11027148	PUŠČA	19466779	538	474
MURSKA SOBOTA	11027148	RAKIČAN	10116627	1361	1320
MURSKA SOBOTA	11027148	SATAHOVCI	10116678	299	291
MURSKA SOBOTA	11027148	VEŠČICA	10116937	419	414
PUCONCI	11028047	BEZNOVCI	10115558	148	133
PUCONCI	11028047	BODONCI	10115566	437	298
PUCONCI	11028047	BOKRAČI	10115582	73	66
PUCONCI	11028047	BREZOVCI	10115647	260	218
PUCONCI	11028047	DANKOVCI	10115710	143	51
PUCONCI	11028047	DOLINA	10115752	210	187
PUCONCI	11028047	GORICA	10115868	271	19
PUCONCI	11028047	KUŠTANOVCI	10116155	177	136
PUCONCI	11028047	LEMERJE	10116171	279	221
PUCONCI	11028047	MAČKOVCI	10116236	209	155
PUCONCI	11028047	MOŠČANCI	10116333	263	130
PUCONCI	11028047	OTOVCI	10116457	219	110
PUCONCI	11028047	PEČAROVCI	10116473	409	290
PUCONCI	11028047	POZNANOVCI	10116538	174	147
PUCONCI	11028047	PREDANOVCI	10116546	186	176
PUCONCI	11028047	PROSEČKA VAS	10116554	117	66
PUCONCI	11028047	PUCONCI	10116589	635	603
PUCONCI	11028047	PUŽEVCI	10116597	173	151
PUCONCI	11028047	ŠALAMENCI	10116791	289	201
PUCONCI	11028047	STRUKOVC	10116775	169	159
PUCONCI	11028047	VADARCI	10116872	326	155
PUCONCI	11028047	VANEČA	10116902	485	383
PUCONCI	11028047	ZENKOVCI	10116961	345	291
ROGAŠOVCI	11027318	NUSKOVA	10116422	283	163
ROGAŠOVCI	11027318	PERTOČA	10116481	417	38
ROGAŠOVCI	11027318	ROGAŠOVCI	10116651	271	136
ROGAŠOVCI	11027318	ROPOČA	10116660	203	66
ROGAŠOVCI	11027318	SERDICA	10116708	537	271
ROGAŠOVCI	11027318	SOTINA	10116732	338	68
ROGAŠOVCI	11027318	SVETI JURIJ	10115981	448	312
ROGAŠOVCI	11027318	VEČESLAVCI	10116929	386	283
ŠALOVCI	11026877	BUDINCI	10115655	106	99
ŠALOVCI	11026877	ČEPINCI	10115680	245	223
ŠALOVCI	11026877	DOLENCI	10115736	169	161
ŠALOVCI	11026877	DOMANJŠEVCI	10115795	256	245



OBČINA	MID OBČINE	IME NASELJA	MID NASELJA	ŠTEVILO PREBIVALCEV	ŠTEVILO UPORABIKOV*
ŠALOVCI	11026877	MARKOVCI	10116252	235	222
ŠALOVCI	11026877	ŠALOVCI	10116805	390	361
TIŠINA	11026613	BOREJCI	10115612	230	227
TIŠINA	11026613	GRADIŠČE	10115914	303	300
TIŠINA	11026613	MURSKI ČRNCI	10116376	445	445
TIŠINA	11026613	RANKOVCI	10116635	263	257
TIŠINA	11026613	TROPOVCI	10116864	489	467
TIŠINA	11026613	VANČA VAS	10116899	481	469
SKUPAJ				52998	46844

*Število uporabnikov = ŠTEVILO PREBIVALCEV, KI SE S PITNO VODO OSKRBUJEJO V OKVIRU JAVNE SLUŽBE

1.4 PREDPISI, KI DOLOČAJO NAČIN IZVAJANJA JAVNE SLUŽBE

1.4.1 PREDPISI O DOLOČITVI IZVAJALCA JAVNE SLUŽBE NA OBMOČJU OBČIN BELTINCI, CANKOVA, GORNJI PETROVCI, GRAD, HODOŠ, KUZMA, MORAVSKE TOPLICE, MURSKA SOBOTA, PUCONCI, ROGAŠOVCI, ŠALOVCI, TIŠINA

- 1) Odlok o ustanovitvi javnega podjetja Vodovod sistema B d.o.o., Uradni list Republike Slovenije, št. 83/2012)
- 2) Odlok o gospodarskih javnih službah v Občini Beltinci, Uradni list Republike Slovenije (43/2012)
- 3) Odlok o gospodarskih javnih službah v Občini Cankova, Uradni list Republike Slovenije (46/2020)
- 4) Odlok o lokalnih gospodarskih javnih službah v Občini Gornji Petrovci, Uradni list Republike Slovenije (86/2011, 20/2017)
- 5) Odlok o lokalnih gospodarskih javnih službah v Občini Grad, Uradne objave Občine Grad (2/2018)
- 6) Odlok o gospodarskih javnih službah v Občini Hodoš, Uradni list Republike Slovenije (6/2000)
- 7) Odlok o gospodarskih javnih službah v Občini Kuzma, Uradni list Republike Slovenije (50/1996)
- 8) Odlok o gospodarskih javnih službah v Občini Moravske Toplice, Uradni list Republike Slovenije (29/1996, 52/1997, 19/2007, 16/2018)
- 9) Odlok o lokalnih gospodarskih javnih službah v Mestni občini Murska Sobota Uradni list Republike Slovenije (39/2015)
- 10) Odlok o lokalnih gospodarskih javnih službah v Občini Puconci, Uradni list Republike Slovenije (18/2010, 4/2011)
- 11) Odlok o lokalnih gospodarskih javnih službah v Občini Rogošovci, Uradni list Republike Slovenije (10/2009, 34/2011, 39/2015)
- 12) Odlok o lokalnih gospodarskih javnih službah v Občini Šalovci, Uradni list Republike Slovenije (9/2007)
- 13) Odlok o gospodarskih javnih službah v Občini Tišina, Uradni list Republike Slovenije (69/2017)

1.4.2 PREDPIS O NAČINU IZVAJANJA JAVNE SLUŽBE NA OBMOČJU OBČIN BELTINCI, CANKOVA, GORNJI PETROVCI, GRAD, HODOŠ, KUZMA, MORAVSKE TOPLICE, MURSKA SOBOTA, PUCONCI, ROGAŠOVCI, ŠALOVCI, TIŠINA

- 1) Odlok o načinu opravljanja gospodarske javne službe oskrbe s pitno vodo v Občini Beltinci (Uradni list RS, št. 25/2021, 26/2021)
- 2) Odlok o načinu opravljanja gospodarske javne službe oskrbe s pitno vodo v Občini Cankova (Uradni list RS, št. 5/2021)



- 3) Odlok o načinu opravljanja gospodarske javne službe oskrbe s pitno vodo v Občini Gornji Petrovci (Uradni list RS, št. 200/2020)
- 4) Odlok o načinu opravljanja gospodarske javne službe oskrbe s pitno vodo v Občini Grad (Uradne objave Občine Grad, št. 7/2020)
- 5) Odlok o načinu opravljanja gospodarske javne službe oskrbe s pitno vodo v Občini Hodoš (Glasilo Örség, št. 66/2021)
- 6) Odlok o načinu opravljanja gospodarske javne službe oskrbe s pitno vodo v Občini Kuzma (Uradne objave Občine Kuzma, št. 10/2020)
- 7) Odlok o načinu opravljanja gospodarske javne službe oskrbe s pitno vodo v Občini Moravske Toplice (Uradni list RS, št. 86/2021)
- 8) Odlok o načinu opravljanja lokalne gospodarske javne službe oskrbe s pitno vodo v Mestni občini Murska Sobota (Uradni list RS, št. 121/2021)
- 9) Odlok o načinu opravljanja gospodarske javne službe oskrbe s pitno vodo v Občini Puconci (Uradni list RS, št. 80/2021)
- 10) Odlok o načinu opravljanja gospodarske javne službe oskrbe s pitno vodo v Občini Rogašovci (Uradni list RS, št. 7/2021)
- 11) Odlok o načinu opravljanja gospodarske javne službe oskrbe s pitno vodo v Občini Šalovci (Uradni list RS, št. 70/2020)
- 12) Odlok o načinu opravljanja gospodarske javne službe oskrbe s pitno vodo v Občini Tišina (Uradni list RS, št. 194/2020)

1.4.3 DRUGI PREDPISI, KI DOLOČAJO IZVAJANJE JAVNE SLUŽBE OSKRBE S PITNO VODO

- 1) Zakon o gospodarskih javnih službah (Uradni list RS, št. 32/93)
- 2) Pravilnik o oskrbi s pitno vodo (Uradni list RS, št. 35/06, 41/08, 28/11 in 88/12)
- 3) Pravilnika o pitni vodi (Uradni list RS št. 19/04, 35/04, 26/06, 92/06, 25/09, 74/15, 51/17)



2 PODATKI O INFRASTRUKTURI IN OSNOVNIH SREDSTVIH

2.1 VODOVODNI SISTEMI PO OBČINAH IN NASELJIH

OBČINA	MID OBČINE	IME NASELJA	MID NASELJA	VODOVODNI SISTEM	ID VODOVODNEGA SISTEMA
BELTINCI	11026524	BELTINCI	10115531	HRAŠČICE	1902
BELTINCI	11026524	BRATONCI	10115639	HRAŠČICE	1902
BELTINCI	11026524	DOKLEŽOVJE	10115728	DOKLEŽOVJE	1908
BELTINCI	11026524	GANČANI	10115833	HRAŠČICE	1902
BELTINCI	11026524	IŽAKOVCI	10115973	HRAŠČICE	1902
BELTINCI	11026524	LIPA	10116180	HRAŠČICE	1902
BELTINCI	11026524	LIPOVCI	10116198	HRAŠČICE	1902
BELTINCI	11026524	MELINCI	10116309	HRAŠČICE	1902
CANKOVA	21427675	CANKOVA	10115671	SISTEM B	1862
CANKOVA	21427675	DOMAJINCI	10115787	SISTEM B	1862
CANKOVA	21427675	GORNJI ČRNCI	10115876	SISTEM B	1862
CANKOVA	21427675	KOROVCI	10116007	SISTEM B	1862
CANKOVA	21427675	KRAŠČI	10116058	SISTEM B	1862
CANKOVA	21427675	SKAKOVCI	10116716	SISTEM B	1862
CANKOVA	21427675	TOPOLOVCI	10116848	SISTEM B	1862
GORNJI PETROVCI	11026842	ADRIJANCI	10115507	SISTEM B	1862
GORNJI PETROVCI	11026842	BOREČA	10115604	SISTEM B	1862
GORNJI PETROVCI	11026842	GORNJI PETROVCI	10115884	SISTEM B	1862
GORNJI PETROVCI	11026842	KOŠAROVCI	10116015	SISTEM B	1862
GORNJI PETROVCI	11026842	KRIŽEVCI	10116066	SISTEM B	1862
GORNJI PETROVCI	11026842	KUKEČ	10116139	SISTEM B	1862
GORNJI PETROVCI	11026842	LUCOVA	10116210	SISTEM B	1862
GORNJI PETROVCI	11026842	MARTINJE	10116279	SISTEM B	1862
GORNJI PETROVCI	11026842	NERADNOVCI	10116406	SISTEM B	1862
GORNJI PETROVCI	11026842	PANOVCI	10116465	SISTEM B	1862
GORNJI PETROVCI	11026842	PESKOVCI	10116490	SISTEM B	1862
GORNJI PETROVCI	11026842	STANJEVCI	10116767	SISTEM B	1862
GORNJI PETROVCI	11026842	ŠULINCI	10116813	SISTEM B	1862
GORNJI PETROVCI	11026842	ŽENAVLJE	10116970	SISTEM B	1862



GRAD	21427730	DOLNJI SLAVEČI	10115779	SISTEM B	1862
GRAD	21427730	GRAD	10115906	SISTEM B	1862
GRAD	21427730	KOVAČEVCI	10116023	SISTEM B	1862
GRAD	21427730	KRUPLIVNIK	10116112	SISTEM B	1862
GRAD	21427730	MOTOVILCI	10116341	SISTEM B	1862
GRAD	21427730	RADOVCI	10116619	SISTEM B	1862
GRAD	21427730	VIDONCI	10116945	SISTEM B	1862
HODOŠ	21427764	HODOŠ	10115922	HODOŠ	1907
HODOŠ	21427764	KRPLIVNIK	10116104	HODOŠ	1907
KUZMA	11027806	DOLIČ	10115744	SISTEM B	1862
KUZMA	11027806	GORNJI SLAVEČI	10115892	SISTEM B	1862
KUZMA	11027806	KUZMA	10116163	SISTEM B	1862
KUZMA	11027806	MATJAŠEVCI	10116295	SISTEM B	1862
MORAVSKE TOPLICE	11027130	ANDREJCI	10115515	SISTEM B	1862
MORAVSKE TOPLICE	11027130	BERKOVCI	10115540	SISTEM B	1862
MORAVSKE TOPLICE	11027130	BOGOJINA	10115574	SISTEM B	1862
MORAVSKE TOPLICE	11027130	ČIKEČKA VAS	10115701	SISTEM B	1862
MORAVSKE TOPLICE	11027130	FOKOVCI	10115825	SISTEM B	1862
MORAVSKE TOPLICE	11027130	IVANCI	10115949	SISTEM B	1862
MORAVSKE TOPLICE	11027130	IVANJŠEVCI	10115957	SISTEM B	1862
MORAVSKE TOPLICE	11027130	IVANOVCI	10115965	SISTEM B	1862
MORAVSKE TOPLICE	11027130	KRNCI	10116074	SISTEM B	1862
MORAVSKE TOPLICE	11027130	LUKAČEVCI	10116228	SISTEM B	1862
MORAVSKE TOPLICE	11027130	MARTJANCI	10116287	SISTEM B	1862
MORAVSKE TOPLICE	11027130	MLAJTINCI	10116317	SISTEM B	1862
MORAVSKE TOPLICE	11027130	MORAVSKE TOPLICE	10116325	SISTEM B	1862
MORAVSKE TOPLICE	11027130	MOTVARJEVCI	10116350	SISTEM B	1862
MORAVSKE TOPLICE	11027130	NORŠINCI	10116414	SISTEM B	1862
MORAVSKE TOPLICE	11027130	PORDAŠINCI	10116520	SISTEM B	1862
MORAVSKE TOPLICE	11027130	PROSENJAKOV CI	10116562	SISTEM B	1862
MORAVSKE TOPLICE	11027130	RATKOVCI	10116643	SISTEM B	1862
MORAVSKE TOPLICE	11027130	SEBEBORCI	10116686	SISTEM B	1862
MORAVSKE TOPLICE	11027130	SELO	10116694	SISTEM B	1862



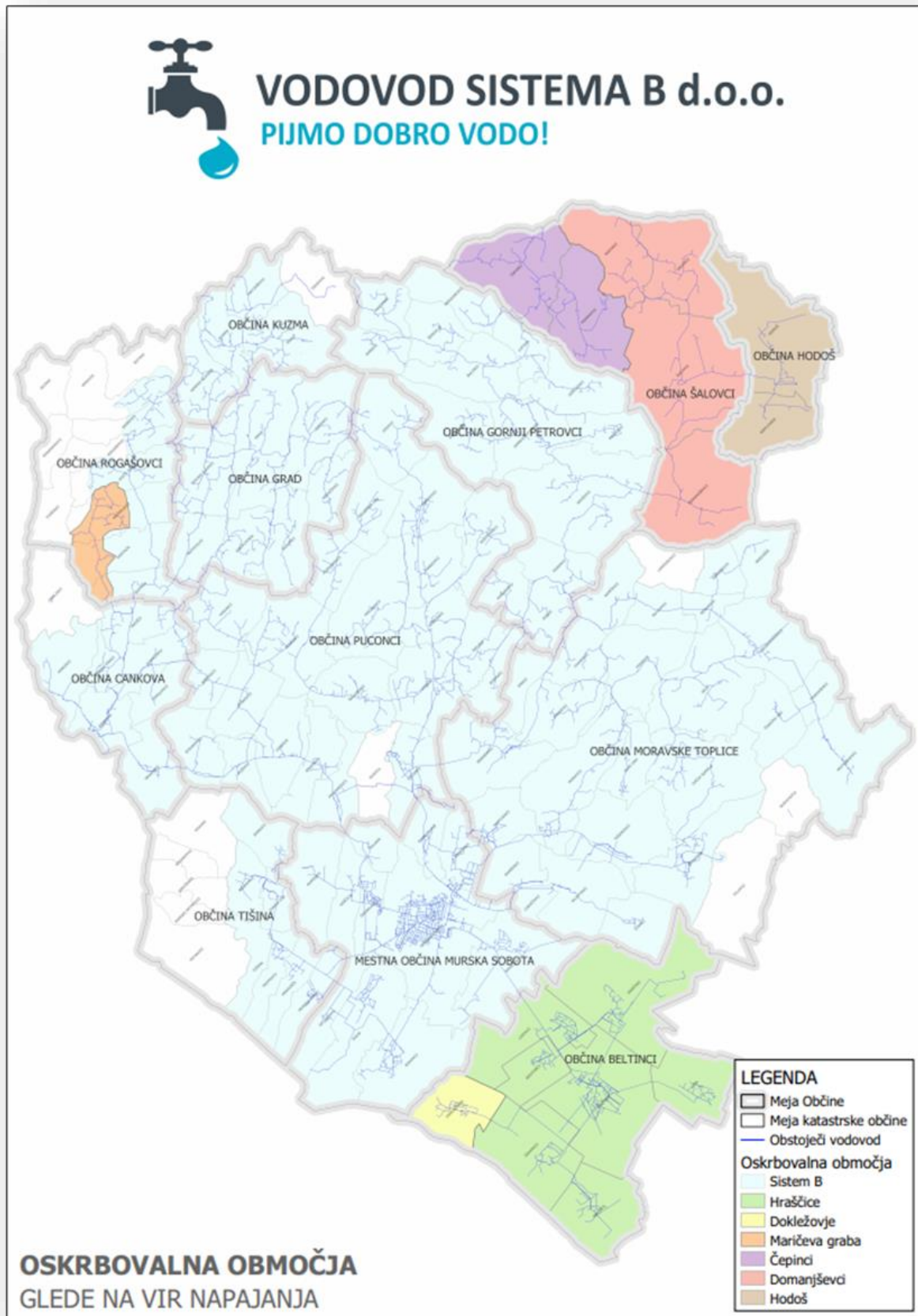
MORAVSKE TOPLICE	11027130	SREDIŠČE	10116759	SISTEM B	1862
MORAVSKE TOPLICE	11027130	SUHI VRH	10116783	SISTEM B	1862
MORAVSKE TOPLICE	11027130	TEŠANOVCI	10116821	SISTEM B	1862
MORAVSKE TOPLICE	11027130	VUČJA GOMILA	10116953	SISTEM B	1862
MURSKA SOBOTA	11027148	BAKOVCI	10115523	SISTEM B	1862
MURSKA SOBOTA	11027148	ČERNELAVCI	10115698	SISTEM B	1862
MURSKA SOBOTA	11027148	KROG	10116082	SISTEM B	1862
MURSKA SOBOTA	11027148	KUPŠINCI	10116147	SISTEM B	1862
MURSKA SOBOTA	11027148	MARKIŠAVCI	10116244	SISTEM B	1862
MURSKA SOBOTA	11027148	MURSKA SOBOTA	10116368	SISTEM B	1862
MURSKA SOBOTA	11027148	NEMČAVCI	10116392	SISTEM B	1862
MURSKA SOBOTA	11027148	POLANA	10116511	SISTEM B	1862
MURSKA SOBOTA	11027148	PUŠČA	19466779	SISTEM B	1862
MURSKA SOBOTA	11027148	RAKIČAN	10116627	SISTEM B	1862
MURSKA SOBOTA	11027148	SATAHOVCI	10116678	SISTEM B	1862
MURSKA SOBOTA	11027148	VEŠČICA	10116937	SISTEM B	1862
PUCONCI	11028047	BEZNOVCI	10115558	SISTEM B	1862
PUCONCI	11028047	BODONCI	10115566	SISTEM B	1862
PUCONCI	11028047	BOKRAČI	10115582	SISTEM B	1862
PUCONCI	11028047	BREZOVCI	10115647	SISTEM B	1862
PUCONCI	11028047	DANKOVCI	10115710	SISTEM B	1862
PUCONCI	11028047	DOLINA	10115752	SISTEM B	1862
PUCONCI	11028047	KUŠTANOVCI	10116155	SISTEM B	1862
PUCONCI	11028047	LEMERJE	10116171	SISTEM B	1862
PUCONCI	11028047	MAČKOVCI	10116236	SISTEM B	1862
PUCONCI	11028047	MOŠČANCI	10116333	SISTEM B	1862
PUCONCI	11028047	OTOVCI	10116457	SISTEM B	1862
PUCONCI	11028047	PEČAROVCI	10116473	SISTEM B	1862
PUCONCI	11028047	POZNAOVCI	10116538	SISTEM B	1862
PUCONCI	11028047	PREDANOVCI	10116546	SISTEM B	1862
PUCONCI	11028047	PROSEČKA VAS	10116554	SISTEM B	1862
PUCONCI	11028047	PUCONCI	10116589	SISTEM B	1862
PUCONCI	11028047	PUŽEVCI	10116597	SISTEM B	1862
PUCONCI	11028047	STRUKOVCI	10116775	SISTEM B	1862



PUCONCI	11028047	ŠALAMENCI	10116791	SISTEM B	1862
PUCONCI	11028047	VADARCI	10116872	SISTEM B	1862
PUCONCI	11028047	VANEČA	10116902	SISTEM B	1862
PUCONCI	11028047	ZENKOVC	10116961	SISTEM B	1862
ROGAŠOVCI	11027318	NUSKOVA	10116422	SISTEM B	1862
ROGAŠOVCI	11027318	PERTOČA	10116481	SISTEM B	1862
ROGAŠOVCI	11027318	ROGAŠOVCI	10116651	SISTEM B	1862
ROGAŠOVCI	11027318	ROPOČA	10116660	MARIČEVA GRABA	1903
ROGAŠOVCI	11027318	SERDICA	10116708	SISTEM B	1862
ROGAŠOVCI	11027318	SOTINA	10116732	SISTEM B	1862
ROGAŠOVCI	11027318	SVETI JURIJ	10115981	SISTEM B	1862
ROGAŠOVCI	11027318	VEČESLAVCI	10116929	MARIČEVA GRABA	1903
ŠALOVCI	11026877	BUDINCI	10115655	DOMANJŠEVCI	1905
ŠALOVCI	11026877	ČEPINCI	10115680	ČEPINCI	1906
ŠALOVCI	11026877	DOLENCI	10115736	DOMANJŠEVCI	1905
ŠALOVCI	11026877	DOMANJŠEVCI	10115795	DOMANJŠEVCI	1905
ŠALOVCI	11026877	MARKOVCI	10116252	ČEPINCI	1906
ŠALOVCI	11026877	ŠALOVCI	10116805	DOMANJŠEVCI	1905
TIŠINA	11026613	BOREJCI	10115612	SISTEM B	1862
TIŠINA	11026613	GRADIŠČE	10115914	SISTEM B	1862
TIŠINA	11026613	MURSKI ČRNCI	10116376	SISTEM B	1862
TIŠINA	11026613	RANKOVCI	10116635	SISTEM B	1862
TIŠINA	11026613	TROPOVCI	10116864	SISTEM B	1862
TIŠINA	11026613	VANČA VAS	10116899	SISTEM B	1862

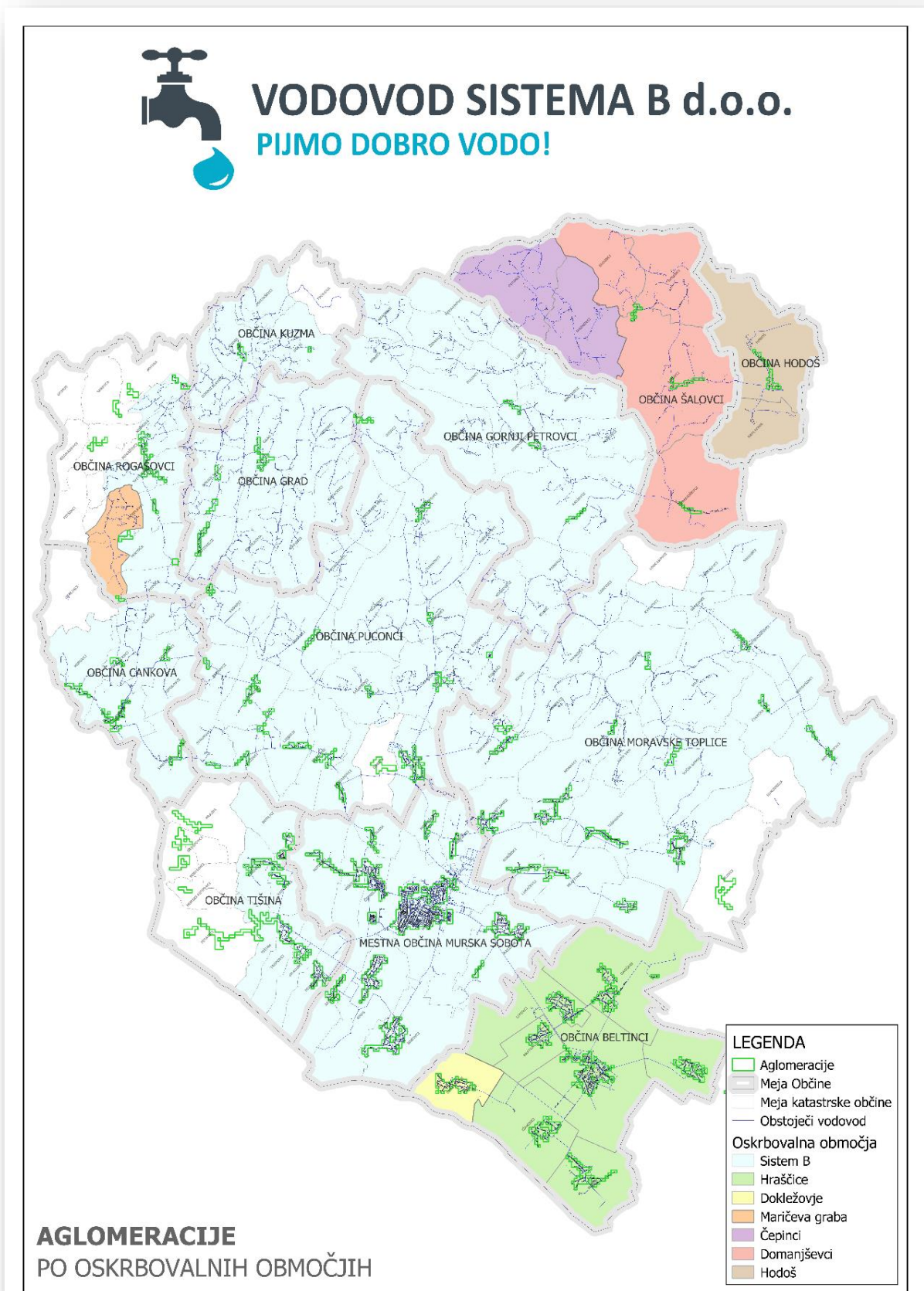


2.1.1 VODOVODNI SISTEMI - OSKRBOVALNA OBMOČJA





2.1.2 AGLOMERACIJE NA CELOTNEM OBMOČJU - VODOVOD SISTEMA B





2.1.3 AGLOMERACIJE V OBČINI

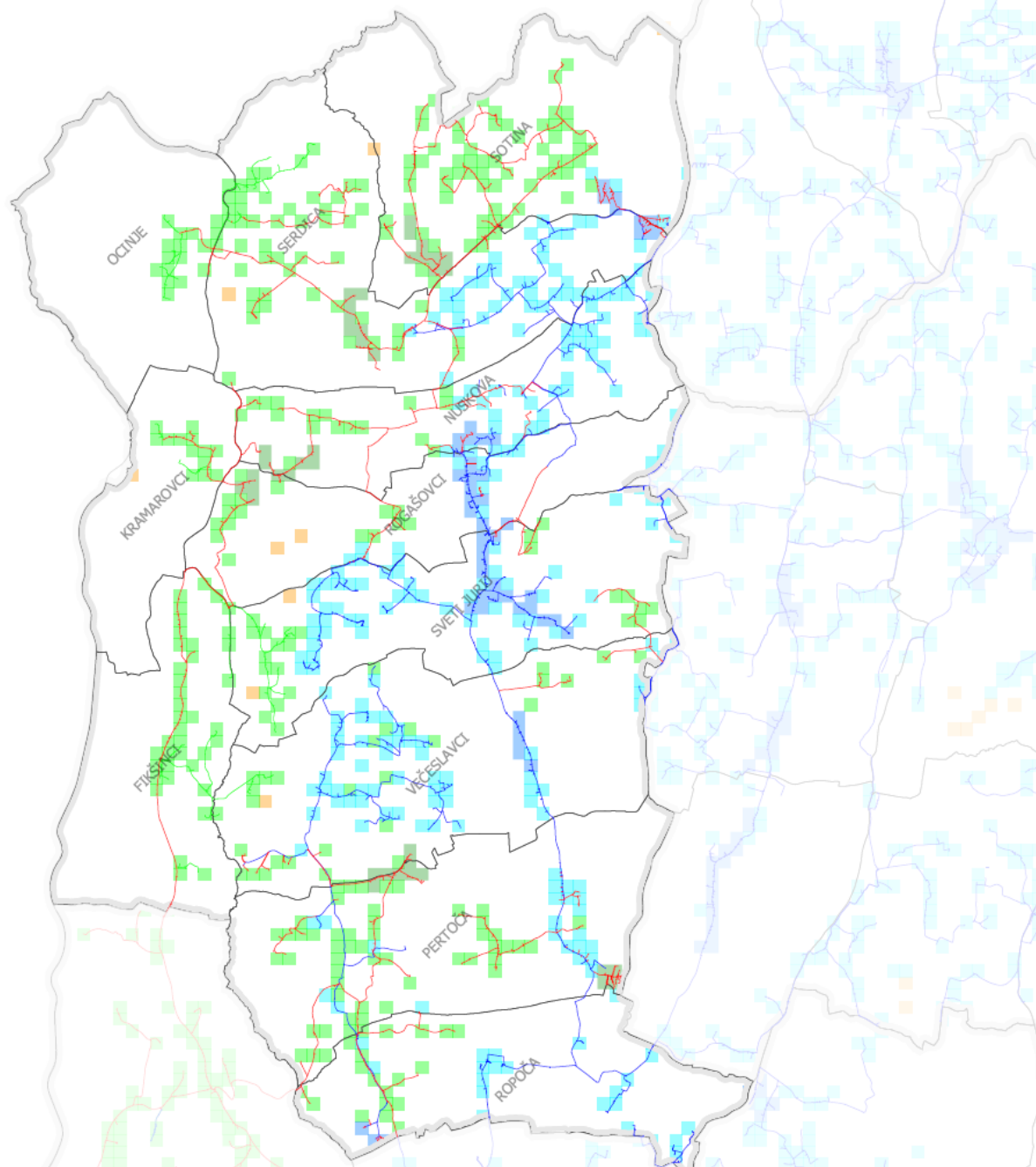
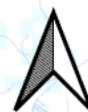
Karta aglomeracij je pripravljena na osnovi podatkov:

- Koordinat priključkov (centroid hišne številke / centroid parcele) iz računovodskih služb (Komunala Murska Sobota, Komuna Beltinci, režijskega obrata Občine Tišina, Püngrad) za leto 2020, pridobljeno Februarja 2021.
- Centralni register prebivalstva (pridobljeno od Ministrstva za okolje in prostor) za leto 2020, pridobljeno Februarja 2021.
- Shape aglomeracij, pridobljen iz spletne strani IJSVO (MOP).

Izhodni podatki karte so kvadrati 100x100m razdeljeni v kategorije:

- **Območje aglomeracij** - Območja javnega vodovoda, kjer se v skladu s prvim ali drugim odstavkom 9. Člena uredbe o oskrbi s pitno vodo **izvaja** javna služba s strani JP Vodovod Sistema B;
- **Območje aglomeracij** - Območja javnega vodovoda, kjer se v skladu s prvim ali drugim odstavkom 9. Člena uredbe o oskrbi s pitno vodo **trenutno ne izvaja** javna služba s strani JP Vodovod Sistema B in **se načrtuje po izvedbi projekta NADGRADNJA VODOVODA SISTEMA B***;
- **Območje aglomeracij** - Območja javnega vodovoda, kjer se v skladu s prvim ali drugim odstavkom 9. Člena uredbe o oskrbi s pitno vodo **trenutno ne izvaja** javna služba s strani Vodovod Sistema B in **se ne načrtuje tudi v prihodnje**;
- **Območje izven aglomeracij** – Območje javnega vodovoda, kjer se **izvaja** javna služba s strani JP Vodovod Sistema B;
- **Območje izven aglomeracij** – Območje javnega vodovoda, kjer se **ne izvaja** javna služba s strani JP Vodovod Sistema B in **se načrtuje po izvedbi projekta NADGRADNJA VODOVODA SISTEMA B***;
- **Območje izven aglomeracij** – Območje javnega vodovoda, kjer se **trenutno ne izvaja** javna služba s strani Vodovod Sistema B in **se ne načrtuje tudi v prihodnje**.

* projekt NADGRADNJA VODOVODA SISTEMA B – opis v prilogi



Legenda

- Vodovarstvena območja
- Obstoječi vodovod
- Vaški vodovod ali suhvod
- Projekt NADGRADNJA VODOVODA SISTEMA B
- Območje aglomeracije, kjer izvajamo oskrbo
- Območje aglomeracije, kjer trenutno ne izvajamo oskrbe, bomo pa izvajali oskrbo po izvedbi projekta NADGRADNJA VODOVODA SISTEMA B
- Območje aglomeracije, kjer trenutno ne izvajamo oskrbe in se ne načrtuje tudi v prihodnje
- Območje izven aglomeracije, kjer izvajamo oskrbo
- Območje izven aglomeracije, kjer trenutno ne izvajamo oskrbe, bomo pa izvajali oskrbo po izvedbi projekta NADGRADNJA VODOVODA SISTEMA B
- Območje izven aglomeracije, kjer trenutno ne izvajamo oskrbe in se ne načrtuje tudi v prihodnje

**2.1.4 AGLOMERACIJE PO OBČINAH**

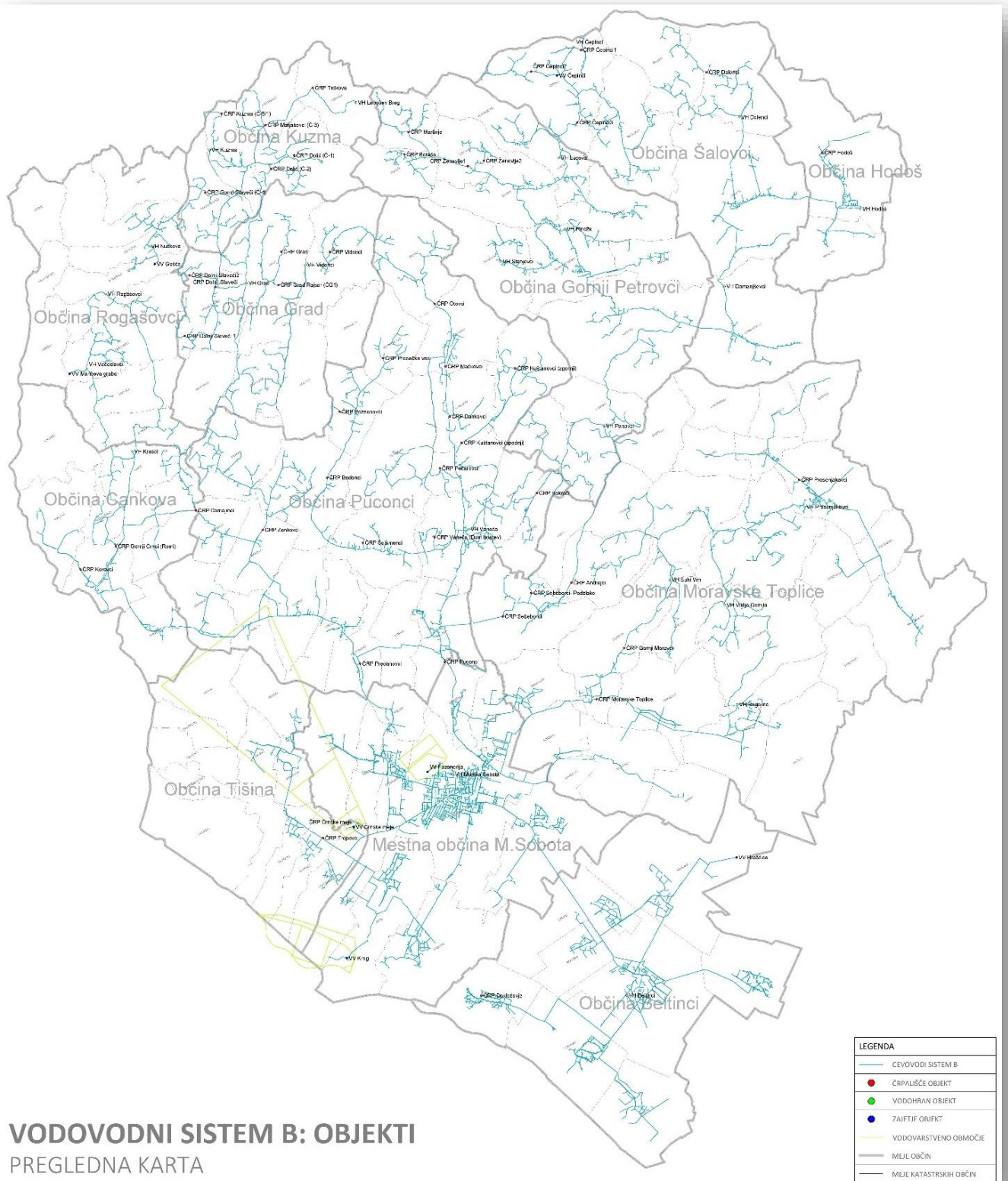
OBČINA	VODOVODNI SISTEM	ID VS	AGLOMERACIJA
BELTINCI	Dokležovje	1908	9622
BELTINCI	Hraščice	1902	9626
BELTINCI	Hraščice	1902	9628
BELTINCI	Hraščice	1902	9631
BELTINCI	Hraščice	1902	9633
BELTINCI	Hraščice	1902	9634
BELTINCI	Hraščice	1902	9635
BELTINCI	Hraščice	1902	9637
BELTINCI	Hraščice	1902	9639
CANKOVA	Sistem B	1862	15810
CANKOVA	Sistem B	1862	15844
CANKOVA	Sistem B	1862	15856
CANKOVA	Sistem B	1862	15891
CANKOVA	Sistem B	1862	15905
GORNJI PETROVCI	Sistem B	1862	16244
GORNJI PETROVCI	Sistem B	1862	16258
GORNJI PETROVCI	Sistem B	1862	16296
GRAD	Sistem B	1862	15926
GRAD	Sistem B	1862	15939
GRAD	Sistem B	1862	15948
GRAD	Sistem B	1862	15991
GRAD	Sistem B	1862	16113
HODOŠ	Hodoš	1907	16365
HODOŠ	Hodoš	1907	50564
KUZMA	Sistem B	1862	15983
KUZMA	Sistem B	1862	16075
MORAVSKE TOPLICE	Sistem B	1862	13090
MORAVSKE TOPLICE	Sistem B	1862	13092
MORAVSKE TOPLICE	Sistem B	1862	13094
MORAVSKE TOPLICE	Sistem B	1862	13103
MORAVSKE TOPLICE	Sistem B	1862	13111
MORAVSKE TOPLICE	Sistem B	1862	13115
MORAVSKE TOPLICE	Sistem B	1862	13131
MORAVSKE TOPLICE	Sistem B	1862	13135
MORAVSKE TOPLICE	Sistem B	1862	13140
MORAVSKE TOPLICE	Sistem B	1862	13144
MORAVSKE TOPLICE	Sistem B	1862	13158
MORAVSKE TOPLICE	Sistem B	1862	13166
MORAVSKE TOPLICE	Sistem B	1862	13182
MORAVSKE TOPLICE	Sistem B	1862	13186
MORAVSKE TOPLICE	Sistem B	1862	13188
MORAVSKE TOPLICE	Sistem B	1862	50489
MORAVSKE TOPLICE	Sistem B	1862	50490



OBČINA	VODOVODNI SISTEM	ID VS	AGLOMERACIJA
MURSKA SOBOTA	Sistem B	1862	13068
MURSKA SOBOTA	Sistem B	1862	13069
MURSKA SOBOTA	Sistem B	1862	13070
MURSKA SOBOTA	Sistem B	1862	13072
MURSKA SOBOTA	Sistem B	1862	13073
MURSKA SOBOTA	Sistem B	1862	13074
MURSKA SOBOTA	Sistem B	1862	13077
MURSKA SOBOTA	Sistem B	1862	13080
MURSKA SOBOTA	Sistem B	1862	13082
MURSKA SOBOTA	Sistem B	1862	13086
MURSKA SOBOTA	Sistem B	1862	13097
PUCONCI	Sistem B	1862	15933
PUCONCI	Sistem B	1862	15938
PUCONCI	Sistem B	1862	15942
PUCONCI	Sistem B	1862	15975
PUCONCI	Sistem B	1862	15976
PUCONCI	Sistem B	1862	16013
PUCONCI	Sistem B	1862	16018
PUCONCI	Sistem B	1862	16037
PUCONCI	Sistem B	1862	16058
PUCONCI	Sistem B	1862	16077
PUCONCI	Sistem B	1862	16102
PUCONCI	Sistem B	1862	16113
PUCONCI	Sistem B	1862	16120
PUCONCI	Sistem B	1862	16148
PUCONCI	Sistem B	1862	16160
PUCONCI	Sistem B	1862	16171
PUCONCI	Sistem B	1862	16177
PUCONCI	Sistem B	1862	16226
ROGAŠOVCI	Sistem B	1862	15879
ROGAŠOVCI	Sistem B	1862	15893
ROGAŠOVCI	Sistem B	1862	15908
ROGAŠOVCI	Sistem B	1862	15914
ŠALOVCI	Domanjševci	1905	16338
ŠALOVCI	Domanjševci	1905	16349
ŠALOVCI	Domanjševci	1905	16351
TIŠINA	Sistem B	1862	13059
TIŠINA	Sistem B	1862	13061
TIŠINA	Sistem B	1862	13062
TIŠINA	Sistem B	1862	13065
TIŠINA	Sistem B	1862	50446
TIŠINA	Sistem B	1862	50448



2.1.5 VODOVODNI SISTEM B



VODOVODNI SISTEM B: OBJEKTI
 PREGLEDNA KARTA

**2.1.6 DOLŽINA CEVOVODOV PO OBČINAH****DOLŽINA VODOVODNEGA OMREŽJA VKLJUČNO S PRIKLJUČKI**

OBČINA	DOLŽINA [m] 2020	DOLŽINA [m] 2019	DOLŽINA [m] 2018	DOLŽINA [m] 2017
BELTINCI	134.763	133.561	116.650	116.216
CANKOVA	55.090	54.642	46.772	43.213
GORNJI PETROVCI	122.054	117.618	114.621	116.093
GRAD	103.207	102.542	97.564	75.933
HODOŠ	15.951	15.934	15.881	15.890
KUZMA	56.486	56.358	46.711	45.359
MORAVSKE TOPLICE	201.920	200.100	174.208	151.311
MURSKA SOBOTA	207.977	203.740	159.102	155.479
PUCONCI	221.464	219.268	186.710	183.061
ROGAŠOVCI	46.264	46.402	40.578	38.688
ŠALOVCI	86.945	86.943	86.496	86.673
TIŠINA	31.633	32.419	31.000	30.037
SKUPAJ	1.283.753	1.269.527	1.116.293	1.057.953

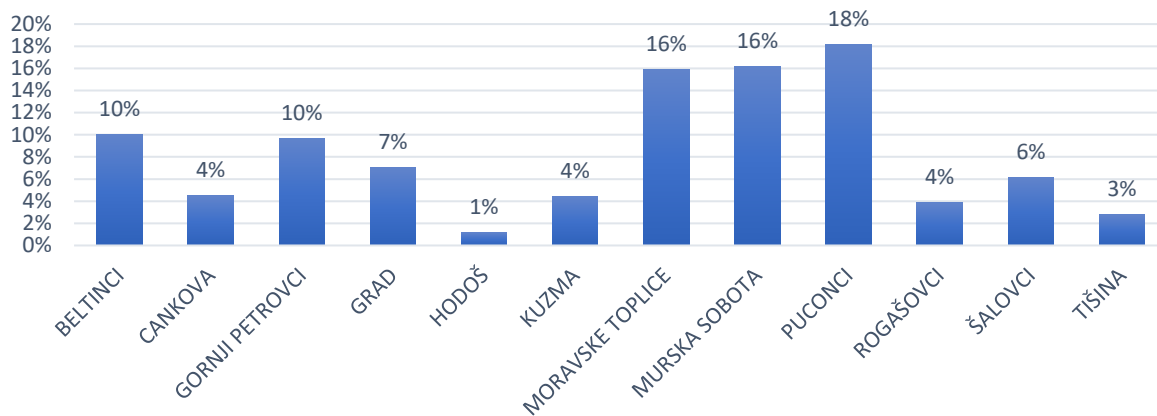
Skupna dolžina vseh cevovodov v letu 2020 in 2019 je precej večja kot leta poprej, kar je posledica dopolnjevanja katastra z manjkajočimi cevovodi (stari, že zgrajeni, kateri niso še bili vneseni v kataster).

DOLŽINA VODOVODNEGA OMREŽJA BREZ PRIKLJUČKOV

OBČINA	DOLŽINA [m] 2020	DOLŽINA [m] 2019	DOLŽINA [m] 2018	DOLŽINA [m] 2017
BELTINCI	104.247	104.127	100.961	100.570
CANKOVA	46.519	46.635	46.325	42.774
GORNJI PETROVCI	100.495	100.056	98.987	101.302
GRAD	72.821	72.606	70.158	71.955
HODOŠ	12.499	12.498	12.504	12.463
KUZMA	46.079	46.090	46.100	44.836
MORAVSKE TOPLICE	164.963	165.012	160.161	137.148
MURSKA SOBOTA	167.586	163.655	157.064	153.540
PUCONCI	187.818	186.388	184.251	180.599
ROGAŠOVCI	39.832	39.983	37.391	12.964
ŠALOVCI	63.795	63.770	63.470	70.318
TIŠINA	29.083	29.926	29.056	28.093
SKUPAJ	1.035.736	1.030.745	1.006.428	956.563



DOLŽINA CEVOVODOV BREZ PRIKLJUČKOV V ODSOTKIH ZA 2020



DOLŽINA CEVOVODA BREZ PRIKLJUČKOV PO MATERIALU IN PREMERU

PREMER	AC	JE	LZ	NL	PE	PVC	SKUPAJ
40					40.302	172	40.474
50					61.392		61.392
63					193.688		193.688
70					2.401		2.401
75					26.871		26.871
80				1.161	7.395		8.556
90				78	68.625		68.703
100			51	45.554			45.605
110	77			407	214.777	3.750	219.011
125				3.325	24.608	72	28.005
130					15.697		15.697
140			405		10.129		10.534
150		34		112.272	10.136	3.539	125.982
160					34.498	23	34.521
170					5.045		5.045
180					6.522		6.522
190					1.739		1.739
200	3.896			52.518	1.590	23.191	81.196
225					1.692		1.692
230					10.846		10.846
250				485			485
300	4.824			10.995		11.500	27.319
315					2.087		2.087
320					3.261		3.261
350	357			250			607
400	2.319			3.478		1.784	7.581
500				5.917			5.917
SKUPNA VSOTA	11.472	34	455	236.441	743.303	44.030	1.035.736

**2.1.7 HIDRANTI – SISTEM B**

OBČINA	NH	PH	PHT	SKUPNA VSOTA
MO MURSKA SOBOTA	244	363	62	669
OBČINA BELTINCI	170	11		181
OBČINA CANKOVA	83	7	10	100*
OBČINA GORNJI PETROVCI	146	2		148
OBČINA GRAD	57			57*
OBČINA HODOŠ	19			19*
OBČINA KUZMA	28			28*
OBČINA MORAVSKE TOPLICE	220	38	14	272*
OBČINA PUCONCI	260	7	5	272*
OBČINA ROGAŠOVCI	48	2		50*
OBČINA ŠALOVCI	91			91
OBČINA TIŠINA	9	3	12	24*
SKUPNA VSOTA	1375	433	103	1911

**2.1.8 VODOHRANI – SISTEM B**

Za akumulacijo vode na omrežju, pokrivanje konic porabe in požarno rezervo je na omrežju izgrajenih 26 vodohranov.

Oskrbovalno območje	VODOHRAN	Lokacija-Občina	Tip	Kapaciteta (m ³)
SISTEM B	Krašči	Cankova	talni	500
	Lucova	Gornji Petrovci	talni	70
	Panovci	Gornji Petrovci	talni	150
	Pindža	Gornji Petrovci	talni	130
	Stanjevci	Gornji Petrovci	talni	70
	Grad	Grad	talni	94
	Vidonci	Grad	talni	94
	Kuzma	Kuzma	talni	150
	Bogojina	Moravske Toplice	talni	500
	Prosenjakovci	Moravske Toplice	talni	170
	Suhi vrh	Moravske Toplice	talni	150
	Vučja Gomila	Moravske Toplice	talni	50
	Murska Sobota	Murska Sobota	stolpni	600
	Vaneča	Puconci	talni	550
	Rogašovci	Rogašovci	talni	200
	Nuskova	Rogašovci	talni	50
	Serdica-Romi	Rogašovci	talni	27
	Motovilci (ni v uporabi)	Grad	talni	150
	Radovci (ni v uporabi)	Grad	talni	94
	Lepošev breg -Trdkova (ni v uporabi)	Kuzma	talni	133
HRAŠČICE	Beltinci	Beltinci	stolpni	414
DOKLEŽOVJE	/	/	/	/
MARIČEVA GRABA	Večeslavci (Pertoča)	Rogašovci	talni	70
ČEPINCI	Čepinci	Čepinci	talni	150
	Markovci (ni v uporabi)	Šalovci	talni	50
DOMANJŠEVCI	Dolenci	Šalovci	talni	110
	Domanjševci	Šalovci	talni	110
HODOŠ	Hodoš	Hodoš	talni	100

**2.1.9 PREČRPALIŠČA**

Za prečrpavanja vode v višje ležeča območja je na vodovodnem omrežju izvedenih 48 prečrpališč.

Oskrbovalno območje	PREČRPALIŠČE	Lokacija-Občina	
SISTEM B	Domajinci	Cankova	
	Gornji Črnci (Romi)	Cankova	
	Korovci	Cankova	
	Boreča	Gornji Petrovci	
	Martinje	Gornji Petrovci	
	Ženavlje 1	Gornji Petrovci	
	Ženavlje 2	Gornji Petrovci	
	Dolnji Slaveči	Grad	
	Dolnji Slaveči 1	Grad	
	Dolnji Slaveči 2	Grad	
	Grad	Grad	
	Grad Rajsar (ČG1)	Grad	
	Vidonci	Grad	
	Dolič (Č-1)	Kuzma	
	Dolič (Č-2)	Kuzma	
	Dolič 2/1 (kot jašek)	Kuzma	
	Gornji Slaveči (Č-4)	Kuzma	
	Gornji Slaveči (Č-6) kot jašek	Kuzma	
	Kuzma (Č-5/1)	Kuzma	
	Matjaševci (Č-3)	Kuzma	
	Trdkova (ni v uporabi)	Kuzma	
	Andrejci	Moravske Toplice	
	Gornji Moravci	Moravske Toplice	
	Moravske Toplice	Moravske Toplice	
	Prosenjakovci	Moravske Toplice	
	Sebeborci	Moravske Toplice	
	Sebeborci-Podžlake	Moravske Toplice	
	Prosenjakovci (karavla)	Moravske Toplice	
	Bodonci	Puconci	
	Bokrači	Puconci	
	Dankovci	Puconci	
	Kušanovci (spodnji)	Puconci	
	Kušanovci (zgornji)	Puconci	
	Mačkovci	Puconci	
	Otovci	Puconci	
	Pečarovci	Puconci	
	Poznanovci	Puconci	
	Predanovci	Puconci	
	Prosečka vas	Puconci	
	Puconci	Puconci	
	Šalamenci	Puconci	
	Vaneča (Dom borcev)	Puconci	
	Zenkovci	Puconci	
	Rogašovci (kontejner)	Rogašovci	
	Tropovci	Tišina	
	DOKLEŽOVJE	Dokležovje	Belčinci
	ČEPINCI	Čepinci 1	Šalovci
		Čepinci 2	Šalovci
Čepinci 3		Šalovci	
DOMANJŠEVCI	Dolenci	Šalovci	
HODOŠ	Hodoš	Hodoš	



2.2 ZAJETJA ZA PITNO VODO – VODNI VIRI

Vodna zajetja so na lokacijah KROG, FAZANERIJA, ČRNSKE MEJE, HRAŠČICE, DOKLEŽOVJE, MARIČEVA GRABA, DOMANJŠEVCI, ČEPINCI, HODOŠ. Največja količina vode se načrpa v Krogu, zajetji Črnske meje in Fazanerija se uporabljata v večjih količinah samo v primeru večje porabe v poletnem času.

Oskrbovalno območje (OO)	VODNI VIR	Občina	Kapaciteta (l/s)	Predpriprava vode	Stopnja mineralizacije
SISTEM B	Črnske meje	Tišina	60	/	Srednje trda
	Fazanerija	Murska Sobota	45	/	
	Krog	Murska Sobota	100	/	
HRAŠČICE	Hraščice	Beltinci	50	/	
DOKLEŽOVJE	Dokležovje	Beltinci	4	/	
MARIČEVA GRABA	Maričeva graba	Rogašovci	1,1	demanganizacija in deferizacija	
ČEPINCI	Čepinci	Šalovci	1,1	/	Mehka do srednje mehka
DOMANJŠEVCI	Domanjševci	Šalovci	4,5	/	Mehka do srednje mehka
HODOŠ	Hodoš	Hodoš	7	/	Mehka

2.2.1 VODNI VIR KROG

Novejše in najbolj zmogljivo vodno zajetje. Njegova trenutna kapaciteta je 100 l/s. Sestavljajo ga glavni vodnjak V1 kapacitete 40 l/s in trije vodnjaki V2, V3 in V4 kapacitete 15-20 l/s.

Glavni vodnjak je bil v letu 2015 rekonstruiran.

Vodni vir se nahaja v poplavnem področju reke Mure, zato je v njegovi neposredni bližini manj njiv.

Pitna voda je skladna s Pravilnikom o pitni vodi (poglavje 2.11.KAKOVOST IN ZDRAVSTVENA USTREZNOST PITNE VODE ZA LETO 2020). V obdobju 2015-2020 so se pojavljali nitrati (NO₃: 5,3-20 mg/l). Priprava vode se ne izvaja, razen dezinfekcije s plinskim klorom.

Vodni vir ogrožajo:

- kmetijska dejavnost
- opuščene gramoznice, v katere se nenadzorovano odlagajo smeti, v času poplav obstaja nevarnost nenadzorovane infiltracije poplavnih voda v podtalje,
- odlaganje smeti; kljub temu, da so se v zadnjih dveh letih postavile rampe pred vhodi v gozd, kar je sicer izboljšalo stanje, vendar ne v celoti,
- predvidene hidroelektrarne na Muri, ki bi povzročile spremembo (znižanje) nivoja podtalnice.

V skladu z IDEJNO ZASNOVO širitve VV KROG je potrebno poudariti nujnost sanacije celotnega območja, ki je sedaj močno degradirano in predstavlja potencialno nevarnost polucije. Na obravnavanem območju je namreč več opuščenih gramoznic, ponekod se vanje odlagajo razni odpadki, kar je opaziti vsako leto v okviru čistilnih akcij. Celotno območje je potrebno očistiti, zasuti oz. izravnati ter zaščititi z glinenim tamponom. Obstoječe poti se morajo ukiniti oz. prestaviti ob rob območja, celotno območje vodnega zajetja pa se ogradi. Skupno bo območje obsegalo cca 19,9 ha. Določene parcele so že v lasti Občine Murska Sobota, odkupiti pa bo potrebno še cca 16,5 ha zemljišč.

Pri pripravi podlag je potrebno upoštevati povečanje izdatnosti vodnega vira na 160 l/s. Za trajno in zanesljivo vodooskrbo je potrebno v prihodnosti na lokaciji predvideti VODARNO za eliminacijo pesticidov in nitratov.

Upoštevati je potrebno tudi možnosti zajema vode na lokaciji VUČJA VAS za zaščito VV KROG in DOKLEŽOVJE, opredeljene v IDP OSKRBA PREBIVALSTVA S PITNO VODO IN VAROVANJE VODNIH VIROV POMURJA št. 6V-7G0.05.5.1.4 iz leta 2009, ki ga je izdelal IEI d.o.o. Maribor.



2.2.2 VODNI VIR ČRNSKE MEJE

Ima en centralni vodnjak s črpalno kapaciteto cca 60 l/s, v katerega se po dveh nategah s pomočjo podtlaka steka voda iz 10 pomožnih vodnjakov. Leži ob glavni cesti 4 km pred M. Soboto, sredi kmetijskih površin, kar predstavlja zelo obremenilen faktor za vnašanje polutantov.

Pitna voda je skladna s Pravilnikom o pitni vodi (poglavje 2.11.KAKOVOST IN ZDRAVSTVENA USTREZNOST PITNE VODE ZA LETO 2020). V obdobju 2015-2020 so se pojavljali nitrati ter deloma pesticidi (NO₃: 31-49 mg/l, Metolaklor ESA: 0,02-0,059 µg/l; Metolaklor OXA: < 0,02 µg/l). Priprava vode se ne izvaja, razen dezinfekcije s plinskim klorom.

V stavbi zajetja se nahaja centralni nadzorni sistem (CNS) za avtomatsko nadziranje in upravljanje vseh funkcij delovanja vodovodnega sistema. Na lokaciji vodnega vira se nahaja tudi skladišče rezervnih delov za popravila in vzdrževanje cevovodov. Glavni vodnjak je bil v letu 2015 rekonstruiran.

Vodni vir ogrožajo:

- kmetijska dejavnost
- opuščena gramoznica na severni strani v katere se nenadzorovano odlagajo smeti
- skladišče rezervnih delov
- odlaganje smeti ob dovozni cesti

Za trajno in zanesljivo vodooskrbo je potrebno v prihodnjosti na lokaciji predvideti VODARNO za eliminacijo pesticidov in nitratov.

2.2.3 VODNI VIR FAZANERIJA

Vodni vir obratuje od leta 1982. Nahaja se na robu mesta M. Sobota, v parku Fazanerija. Njegova skupna kapaciteta znaša 45 l/s.

Sestavljajo ga trije ločeni vodnjaki V1, V2, V3, vsak kapacitete 15 l/s. Vsi vodnjaki so izvedeni kot vkopani vodnjaki zacevljeni z cevmi DN 600 z mostičnim filtrom, globine 10-13 m. Na vsakem vodnjaku je izveden podzemni jašek BC Ø 1,0 m globine 1,5 m. Vsak vodnjak je ograjen z ograjo višine 2,4 m.

Ob dovozu do vodnjakov se nahaja kontejner tlorisnih dimenzij 2,2x6,0 m v katerem je nameščena vsa krmilna elektro inštalacija.

Pitna voda je skladna s Pravilnikom o pitni vodi (poglavje 2.11.KAKOVOST IN ZDRAVSTVENA USTREZNOST PITNE VODE ZA LETO 2020). V obdobju 2015-2020 so se pojavljali nitrati ter pesticidi (NO₃: 3,5-14 mg/l, Metolaklor ESA: 0,13-0,62 µg/l; Metolaklor OXA: 0,063-0,38 µg/l). Priprava vode se ne izvaja, razen dezinfekcije z natrijevim hipokloritom.

Vodni vir ogrožajo:

- kmetijska dejavnost
- nogometni štadion Fazanerija, teniška igrišča, parkirišča, pomožna igrišča
- kanalizacijski kolektor Černelavci - M. Sobota

2.2.4 VODNI VIR HRAŠČICE

Vodni vir se nahaja v gozdu v bližini zaselka Hraščice in vključuje dva vodnjaka: vodnjak Hraščica (ČRP-1) s kapaciteto 25 l/s in globine 8,8 m ter vodnjak Hraščica (ČRP-2) s kapaciteto 25 l/s in globine 20 m (začel delovati maja 2019). Potencial vodnega vira znaša 80 l/s.

Pitna voda je skladna s Pravilnikom o pitni vodi (poglavje 2.11.KAKOVOST IN ZDRAVSTVENA USTREZNOST PITNE VODE ZA LETO 2020). V obdobju 2016-2020 so se pojavljali nitrati in deloma pesticidi (NO₃: 14-20 mg/l, Metolaklor ESA: 0,049-0,46 µg/l; Metolaklor OXA: < 0,02 µg/l). Priprava vode se ne izvaja, razen dezinfekcije s plinskim klorom.

Vodni vir ogrožajo:

- kmetijska dejavnost
- gramoznica Ivanjci
- odvzem vode za namakanje iz gramoznice Ivanjci
- opuščena logarnica in njiva ob reki Ledavi
- tranzitna gozdna cesta mimo vodnjaka

Za trajno in zanesljivo vodooskrbo je potrebno v prihodnjosti na lokaciji predvideti VODARNO za eliminacijo pesticidov in nitratov.



2.2.5 VODNI VIR DOKLEŽOVJE

Vodni vir se nahaja v neposredni bližini naselja Dokležovje in kmetijskih površin, kapacitete 4 l/s.

Pitna voda je skladna s Pravilnikom o pitni vodi (poglavje 2.11.KAKOVOST IN ZDRAVSTVENA USTREZNOST PITNE VODE ZA LETO 2020). V obdobju 2014-2020 se pojavljajo nitrati in pesticidi (NO₃: 16-36 mg/l, Metolaklor ESA: 0,02-0,343 µg/l ; Metolaklor OXA: < 0,02 µg/l). V obdobju med 2018-2020 beležimo tudi neskladja v okviru mikrobioloških preskušanj neobdelane vode (koliformne bakterije). Priprava vode se ne izvaja, razen dezinfekcije z natrijevim hipokloritom.

Je začasni, neperspektiven vodni vir, za katerega se glede na lokacijo, ki ne omogoča vzpostavitve ustreznega VVO, predvideva ukinitiv.

2.2.6 VODNI VIR MARIČEVA GRABA

Vodni vir je izveden kot globinska vrtina kapacitete 1,1 l/s. Surova voda je obremenjena z železom in manganom. Izvaja se deferizacija in demanganizacija vode, ter dezinfekcija z natrijevim hipokloritom. Je začasni vodni vir, ki se bo po izgradnji manjkajočega vodovodnega omrežja v občini Rogašovci ukinitil. Pitna voda je skladna s Pravilnikom o pitni vodi (poglavje 2.11.KAKOVOST IN ZDRAVSTVENA USTREZNOST PITNE VODE ZA LETO 2020). V letih 2017 in 2020 beležimo prisotnost nitratov < 2,2 mg/l.

2.2.7 VODNI VIR DOMANJŠEVCI

Vodni vir je izveden kot globinska vrtina kapacitete 4,5 l/s. Voda se iz vrtine črpa v talni vodohran Domanjševci v neposredni bližini. Iz vodohrana voda gravitacijsko odteka v vodovodno omrežje. Priprava vode se ne izvaja. Pitna voda je skladna s Pravilnikom o pitni vodi (poglavje 2.11.KAKOVOST IN ZDRAVSTVENA USTREZNOST PITNE VODE ZA LETO 2020). V letih od 2017-2020 beležimo prisotnost Metolaklor ESA < 0,02 µg/l, Metolaklor OXA < 0,02 µg/l in nitratov < 2,2 mg/l. V obdobju med 2019-2020 beležimo na vodnem viru tudi neskladja v okviru mikrobioloških preskušanj pitne vode (koliformne bakterije).

2.2.8 VODNI VIR ČEPINCI

Vodni vir je izveden kot globinska vrtina kapacitete 1,1 l/s. Priprava vode se ne izvaja.

Pitna voda je skladna s Pravilnikom o pitni vodi (poglavje 2.11.KAKOVOST IN ZDRAVSTVENA USTREZNOST PITNE VODE ZA LETO 2020). V obdobju 2014-2019 so se pojavljali nitrati in pesticidi (NO₃: 2,7-4,9 mg/l, Metolaklor ESA beležimo v letu 2014 vrednost 0,33 µg/l in v letu 2018 vrednost 0,15 µg/l).

2.2.9 VODNI VIR HODOŠ

Vodni vir je izveden kot globinska vrtina kapacitete 7 l/s. Voda se iz vrtine črpa v talni vodohran Hodoš v neposredni bližini. Iz vodohrana se voda prečrpava v vodovodno omrežje. Nahaja se ob železniški postaji Hodoš. Pitna voda je skladna s Pravilnikom o pitni vodi (poglavje 2.11.KAKOVOST IN ZDRAVSTVENA USTREZNOST PITNE VODE ZA LETO 2020). Priprava vode se ne izvaja. V letih od 2015-2020 beležimo prisotnost Metolaklor ESA < 0,02 µg/l, Metolaklor OXA < 0,02 µg/l in nitratov 2,2 – 2,7 mg/l.

**2.3 DOVOLJENJA O VODNI PRAVICI**

VODNI VIR	DOVOLJENA KOLIČINA ODVZETE VODE [l/s]	DOVOLJENA KOLIČINA ODVZETE VODE [m3/leto]	ŠTEVILKA ODLOČBE O VODNI PRAVICI
FAZANERIJA (V1)	15	473.040	35527-21/2020-4
FAZANERIJA (V2)	15	473.040	35527-21/2020-4
FAZANERIJA (V3)	15	473.040	35527-21/2020-4
KROG (glavni)	165	5.203.440	35527-21/2020-4
KROG (poizkusni)			
KROG (V1)			
KROG (V2)			
ČRNSKE MEJE	60	1.892.160	35527-21/2020-4
HRAŠČICE (ČRP-1)	25	800.000	35527-81/2012-8
HRAŠČICE (Hr-2V)	15	350.000	35527-23/2008-4
DOKLEŽOVJE	4,0	60.000	35527-151/2013-2
MARIČEVA GRABA	1,1	34.500	35527-25/2014-4
DOMANJŠEVCI	4,5	140.000	35527-73/2007
ČEPINCI	1,1	34.600	35527-11/2005
HODOŠ	7,0	35.000	35527-16/2008-25



2.4 VODOVARSTVENA OBMOČJA

Vsa trenutno veljavna vodovarstvena območja so sprejeta kot občinski odloki.

VODNI VIR	ID VODOVARSTVENEGA OBMOČJA	PREDPIS O VAROVANJU	NOVE OZNAKE VODOVARSTVENIH OBMOČIJ [št.]*
VV FAZANERIJA	I: 877 II: 876 III: 875, 874	17.4.2000 – UL RS št. 34/00, 1.6.2000 – UL RS št. 47/00	NE
VV KROG	I: 873, 872, 871, 870 II: 869, 868 III: 867, 866	17.4.2000 – UL RS št. 34/00, 1.6.2000 – UL RS št. 47/00	NE
VV ČRNSKE MEJE	I: 881 II: 880 III: 879, 971	17.4.2000 – UL RS št. 34/00, 1.6.2000 – UL RS št. 47/00	NE
VV HRAŠČICE	I: 798, 799 II: 796 III: 797	22.6.2001 – UL RS št. 52/01	NE
VV DOKLEŽOVJE	/	/	/
VV MARIČEVA GRABA	/	/	/
VV DOMANJŠEVCI	/	/	/
VV ČEPINCI	/	/	/
VV HODOŠ	I: 908 II: 907, 909 III: 906	30.3.2000 – UL RS št. 25/00	NE

* Ko bo sprejeta državna uredba o varovanju vodnih virov se bodo postavile nove oznake.

**2.5 CENE STORITEV OSKRBE S PITNO VODO**

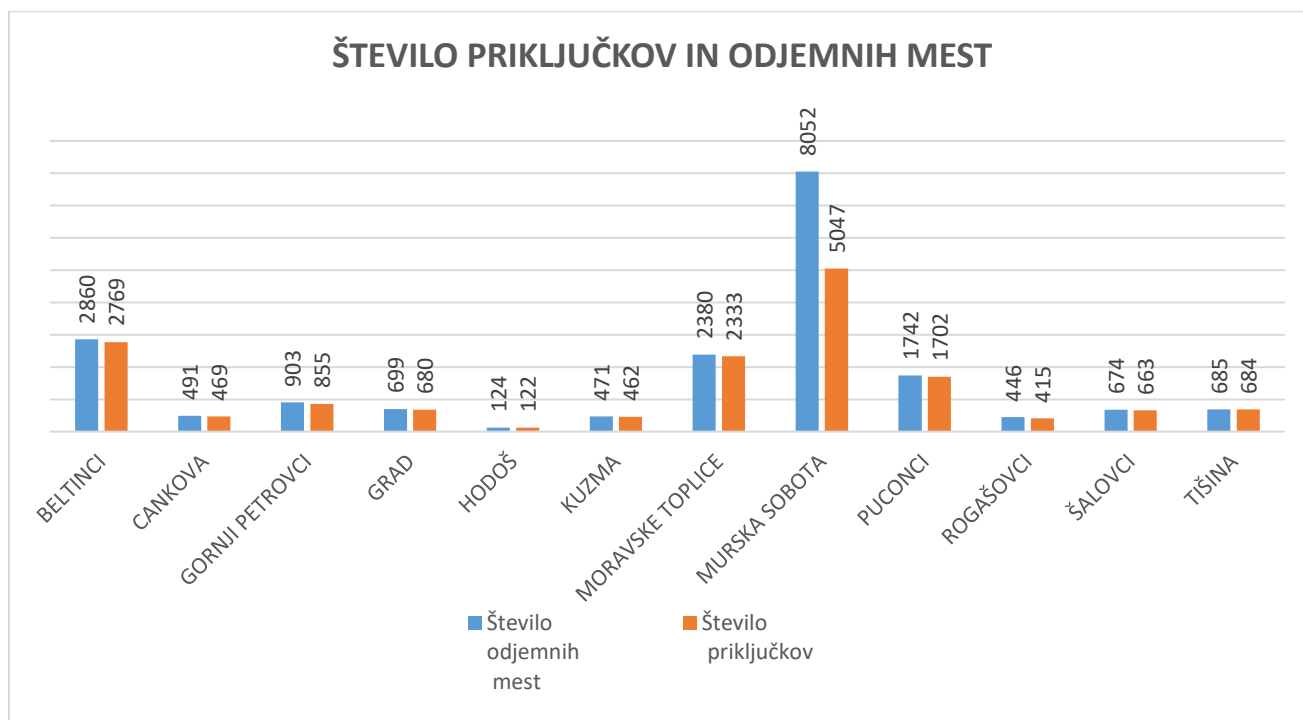
OBČINA	DATUM UVELJAVITVE CENE	VODARINA EUR/m³ (brez DDV)	CENA OMREŽNINE za priključek DN20 EUR/mesec (brez DDV)	SUBVENCIONIRANA CENA OMREŽNINE za priključek DN20 EUR/mesec (brez DDV)
BELTINCI	01.01.2021	0,6102	8,0123	5,5119
CANKOVA	01.01.2021	0,6102	12,4163	11,5170
GORNJI PETROVCI	01.01.2021	0,6102	12,4256	12,4256
GRAD	01.01.2021	0,6102	12,4257	9,7984
HODOŠ	01.01.2021	0,6102	12,4015	10,0559
KUZMA	01.01.2021	0,6102	12,2446	9,6428
MORAVSKE TOPLICE	01.02.2021	0,6102	12,3503	7,2719
MURSKA SOBOTA	01.01.2021	0,6102	6,7179	6,2495
PUCONCI	01.01.2021	0,6102	12,2817	10,2545
ROGAŠOVCI	01.01.2021	0,6102	12,3204	12,3204
ŠALOVCI	01.01.2021	0,6102	12,5711	9,7352
TIŠINA	1.1.2017	0,5548	11,3889	6,9387



3 PODATKI O NAČINU IZVAJANJA JAVNE SLUŽBE

3.1 ŠTEVILO PRIKLJUČKOV IN ODJEMNIH MEST

OBČINA	ŠT. ODJEMNIH MEST	ŠT. PRIKLJUČKOV
BELTINCI	2860	2769
CANKOVA	491	469
GORNJI PETROVCI	903	855
GRAD	699	680
HODOŠ	124	122
KUZMA	471	462
MORAVSKE TOPLICE	2380	2333
MURSKA SOBOTA	8052	5047
PUCONCI	1742	1702
ROGAŠOVCI	446	415
ŠALOVCI	674	663
TIŠINA	685	684
SKUPAJ	19527	16201





3.2 VZDRŽEVANJE IN ČIŠČENJE JAVNE INFRASTRUKTURE

3.2.1 VZDRŽEVANJE VODOVODNEGA OMREŽJA

Obsega vzdrževanje v ožjem smislu, ki ga delimo na planirano in interventno vzdrževanje samega vodovodnega omrežja.

Planirano vzdrževanje obsega naslednje aktivnosti:

- kontrolne preglede omrežja za spremljanje pravilnega delovanja;
- izvajanje dnevnih, tedenskih, mesečnih ali letnih opravil.

Potrebna opravila pri planiranem vzdrževanju na omrežju so:

- menjava cevovoda oz. dele le tega na osnovi podatkov o pogostosti okvar in stroškov vzdrževanja;
- kontrola, vzdrževanje in zamenjava armatur vgrajenih v cevovode;
- kontrola, vzdrževanje ter obnova manjših objektov na cevovodih – jaški, iztoki, označbe;
- vzdrževanje okolice manjših objektov omrežja – košnja, nanos materiala, čiščenje odtokov;
- izpiranje posameznih odsekov cevovodov, posebej po opravljenih določenih posegih v omrežje;
- periodična kontrola, vzdrževanje ter obnova vodovodnih priključkov in vodomerov.

Interventno vzdrževanje je namenjeno odpravljanju okvar na vodovodnem omrežju.

3.2.2 VZDRŽEVANJE OBJEKTOV

Javni vodovodni sistem, ki ga upravlja VODOVOD SISTEMA B, tehnološko delimo na vodovodne objekte in na vodovodno omrežje.

Vzdrževanje vodovodnih objektov:

- obsega vzdrževanje v ožjem smislu, ki ga delimo na planirano in interventno vzdrževanje objektov,
- obsega redne vizualne preglede ter opravljanje dejavnosti, ki ohranjajo objekte v vsaj enako dobrem stanju.

Planirano vzdrževanje obsega naslednje aktivnosti:

- kontrolne preglede objektov zaradi spremljanja pravilnega delovanja;
- izvajanje dnevnih, tedenskih, mesečnih ali letnih opravil.

Potrebna opravila pri planiranem vzdrževanju objektov zagotavljajo njihovo funkcionalnost in preprečujejo eventualno kontaminacijo pitne vode.

Dela okvirno obsegajo:

- kontrola, vzdrževanje in zamenjava armatur vgrajenih v objekte;
- kontrola, vzdrževanje ter obnova objektov;
- vzdrževanje okolice objektov – košnja, nanos materiala, čiščenje odtokov;
- periodična kontrola, vzdrževanje ter obnova objektov glede na zahteve razvoja vodovodnega sistema oz. kakovosti surove vode, ki služi za vir pitne vode.

Interventno vzdrževanje je namenjeno odpravljanju okvar na objektih.

3.2.3 KONTROLA IN VZDRŽEVANJE NA VODOVARSTVENIH OBMOČJIH

Za vodovarstvena območja se uporablja terminologija in označevanja vodovarstvenih območij po Pravilniku o kriterijih za določitev vodovarstvenega območja. Kontrola in vzdrževanje na vodovarstvenih območjih sta zasnovana na naslednjih načelih:



- območje zajetij, ki ga predstavlja ograjeni del vodovarstvenega območja neposredno ob zajetju, je pod neposrednim nadzorom VODOVODA SISTEMA B in na tem območju se tudi izvaja vzdrževanje tega območja v skladu z navodili za vzdrževanje objektov in postopki čiščenja
- na najožjem vodovarstvenem območju (VVO I) opravlja VODOVOD SISTEMA B preventivni nadzor
- Preventivni pregled na ožjem (VVO II) in širšem (VVO III) vodovarstvenem območju, opravijo zaposleni VODOVODA SISTEMA B ob zunanjem opozorilu na dogajanja na tem območju, ki lahko ogrozijo varnost vodnega vira.

Upoštevajo se vodovarstvena območja določena v trenutno veljavnih občinskih odlokih. Ko bo vlada RS sprejela uredbo o novih vodovarstvenih območja, se bodo spremembe upoštevale. Glede terminologije in označevanja vodovarstvenih območij se uporablja Pravilnik o kriterijih za določitev vodovarstvenega območja.

Za vsak pregled na vodovarstvenem območju se opravi zapisnik. V primeru ogrožanja vodnih virov in potreb po sanaciji, bo odgovorna oseba za vzdrževanje objektov obvestila pristojne službe.

3.2.4 POSTOPKI ČIŠČENJA

V tem poglavju so določeni postopki čiščenja objektov, naprav in opreme v VODOVODU SISTEMA B zlasti:

- preprečevanje kontaminacije, ki bi privedla do neskladnosti pitne vode glede na zahteve Pravilnika o pitni vodi
- odstranjevanje vidnih nečistoč in umazanije ali drugih motečih snovi,
- skrb za primerno stopnjo higijene,
- zatiranje golazni,
- preprečevanje nabiranja umazanije, stika s strupenimi snovmi, nastanek kondenzacije in plesni na površinah.

3.2.5 VZDRŽEVANJE HIDRANTOV

V skladu z 22.členom UREDBE O OSKRBI S PITNO VODO (Ur.list RS št.88/2012) spadajo med obvezne storitve in naloge javne službe tudi redno vzdrževanje hidrantov in hidrantnih omrežij. Dela na področju vzdrževanja hidrantov delimo na:

Pregled hidrantov

V skladu z 36.členom ZAKONA O VARSTVU PRED POŽAROM (Ur.list RS št.3/2007) morajo občine kot lastniki zagotavljati potrdila o brezhibnem delovanju sistema in izvajanje tehničnega nadzora na hidrantih in hidrantnih omrežjih. Stroške iz naslova pregleda hidrantov s strani pooblaščenice krijejo občine.

Redno (tekoče) vzdrževanje hidrantov

Na podlagi ugotovitev pregleda hidrantov se izvajajo tekoča vzdrževalna dela na hidrantih.

Investicijsko vzdrževanje hidrantov

V primeru, da so napake na hidrantih take narave, da je potrebno hidrant v celoti zamenjati predstavlja to investicijsko vzdrževanje, za katero zagotavljajo sredstva občine kot lastnice infrastrukture iz naslova poslovnega najema.

Popravilo hidrantov zaradi poškodovanja z vozilom

V primeru znanega storilca, se stroški popravila krijejo iz zavarovalne police vozila. V primeru neznanega povzročitelja se stroški popravila krijejo iz naslova strojelomnega zavarovanja vodovodne infrastrukture.



3.3 UKREPI ZA ZAGOTAVLJANJE ZDRAVSTVENE USTREZNOSTI PITNE VODE

Nadzor nad kakovostjo pitne vode izvajamo v skladu z veljavno zakonodajo, katere cilj je varovanje zdravja ljudi pred škodljivimi učinki vsakršnega onesnaženja vode, namenjene za prehrano ljudi, z zagotavljanjem, da je zdravstveno ustrezna in čista.

Pitna voda je zdravstveno ustrezna, če ne vsebuje mikroorganizmov, parazitov in njihovih razvojnih oblik v številu, ki bi lahko predstavljalo nevarnost za zdravje ljudi.

Prav tako ne sme vsebovati snovi v koncentracijah, ki bi same ali skupaj z drugimi snovmi lahko predstavljale nevarnost za zdravje ljudi.

Zdravstveno ustreznost pitne vode se zagotavlja z notranjim nadzorom, ki je vzpostavljen na osnovah HACCP sistema (analiza tveganja kritičnih kontrolnih točk). Ustreznost vode se spremlja v vseh fazah, od zajema do porabe. Sistem omogoča prepoznavanje mikrobioloških, kemičnih in fizikalnih agensov, ki bi lahko predstavljali potencialno nevarnost za zdravje ljudi kot tudi vzpostavljanje in izvajanje stalnega nadzora na tistih mestih pri oskrbi s pitno vodo, kjer se tveganje lahko pojavi.

Poleg notranjega nadzora se izvaja tudi državni monitoring spremljanja kakovosti pitne vode na pipah porabnikov.

3.4 UKREPI ZA ZMANJŠANJE VODNIH IZGUB

Vodne izgube se nanašajo predvsem na izgube vode zaradi okvar na cevovodih, puščanja na spojih, nekontrolirane odvzeme vode iz hidrantov, uporabo požarne vode, nelegalne priključke, porabo vode v zvezi z njeno pripravo pred distribucijo, itd.

Vodne izgube se zmanjšuje predvsem s takojšnjim posredovanjem pri ugotovljenih okvarah na cevovodih, preprečevanjem nekontroliranih odvzemov vode iz hidrantov (obveščanje gasilskih društev), ki se pojavljajo predvsem v poletnih mesecih in v večernem času, odkrivanje nelegalnih priključkov, odkrivanje okvar na vodomerih, ipd.

Na odjemnih mestih se bodo vodomeri po preteku veljavnosti nadomeščali z novimi z višjim razredom točnosti. Redno se spremljajo in primerjajo podatki popisa vodomerov.

Največji delež vodnih izgub nastane predvsem zaradi dotrajanega vodovodnega sistema in posledično pogostih strojelomov (defektov) na sistemu. Občine kot lastnice infrastrukture morajo prihodke iz naslova poslovnega najema vodovodne infrastrukture namensko vlagati v obnove dotrajanih cevovodov in objektov, da se stanje na področju dotrajanosti izboljša

Kljub neugodnim gospodarskim razmeram, bo potrebno pristopiti k intenzivnejši obnovi dotrajanih cevovodov (predvsem PVC in PE) in ostale opreme. Vsakršno odlašanje, ali prelaganje na naslednja leta predstavlja resno ogrožanje varnosti delovanja vodovodnega sistema

Med ukrepe za zmanjšanje vodnih izgub se štejejo tudi načrtovane investicije v sklopu projekta NADGRADNJA VODOVODA SISTEMA B*:

Občina	Ime objekta	Oznaka
Beltinci	Vodovod v naselju Beltinci	SB-1.21
Beltinci	Vodovod v naselju Bratonci	SB-2.1
Beltinci	Vodovod v naselju Bratonci	SB-2.20
Beltinci	Vodovod v naselju Gančani	SB-4.2
Beltinci	Vodovod v naselju Lipa	SB-6.1



Beltinci	Vodovod v naselju Lipa	SB-6.13
Beltinci	Vodovod v naselju Lipa	SB-6.2
Beltinci	Vodovod v naselju Lipa	SB-6.4
Moravske Toplice	Vodovod Sebeborci	VPUS
Murska Sobota	Vodovod v naselju Pušča	SMS-2
Murska Sobota	Zamenjava cevi - Murska Sobota 1	VMS-V1-1
Murska Sobota	Vodovod sekundar pri Zdravstvenem domu M. Sobota	VMS-V1-1.1
Murska Sobota	Zamenjava cevi - Murska Sobota 2	VMS-V1-2
Murska Sobota	Zamenjava cevi - Murska Sobota 3	VMS-V1-3
Murska Sobota	Zamenjava cevi Pušča - Polana	VPP
Puconci	Zamenjava cevi veja Predanovci-Lemerje	VPL
Puconci	Vodovod veja Puconci - Sebeborci	VPUS
Puconci	Vodovod veja Puconci - VH Vaneča	VPV
Rogašovci	Vodovod Serdica	SR-4/15
Rogašovci	Vodovod v naselju Nuskova	VSN
Tišina	Vodovod BOREJCI, VANČA VAS	BO-VAN_V1
Tišina	Vodovod BOREJCI, VANČA VAS	BO-VAN_V2
Tišina	Vodovod BOREJCI, VANČA VAS	BO-VAN_V3
Tišina	Vodovod GEDEROVCI	GED_V1
Tišina	Vodovod GEDEROVCI	GED_V3
Tišina	Vodovod GRADIŠČE	GR_V1
Tišina	Vodovod GRADIŠČE	GR_V3
Tišina	Vodovod GRADIŠČE, TROPOVCI	GR-TR_V0
Tišina	Vodovod GRADIŠČE, TROPOVCI	GR-TR-regionalka
Tišina	Vodovod GRADIŠČE	GR-V2
Tišina	Vodovod MURSKI ČRNCI	MČ_V1
Tišina	Vodovod MURSKI ČRNCI	MČ_V2
Tišina	Vodovod MURSKI ČRNCI	MČ_V3
Tišina	Vodovod MURSKI ČRNCI	MČ_V4
Tišina	Vodovod MURSKI ČRNCI	MČ_V5
Tišina	Vodovod MURSKI PETROVCI	MP_V1
Tišina	Vodovod PETANJCI	PET_V1
Tišina	Vodovod PETANJCI	PET_V2
Tišina	Vodovod PETANJCI	PET_V3
Tišina	Vodovod PETANJCI	PET_V4
Tišina	Vodovod PETANJCI	PET_V5
Tišina	Vodovod RANKOVCI	RA_V1
Tišina	Vodovod RANKOVCI	RA_V2
Tišina	Vodovod SODIŠINCI	SO_V1
Tišina	Vodovod SODIŠINCI	SO_V2
Tišina	Vodovod SODIŠINCI	SO_V3
Tišina	Vodovod TIŠINA	TI_V1
Tišina	Vodovod TIŠINA	TI_V2
Tišina	Vodovod TIŠINA	TI_V3
Tišina	Vodovod TIŠINA	TI_V4
Tišina	Vodovod TROPOVCI	TR-V4
Tišina	Vodovod TROPOVCI	TR-V5
Tišina	Vodovod MURSKI ČRNCI - KRAJNA	VTK

* projekt NADGRADNJA VODOVODA SISTEMA B – opis v prilogi



VODOVOD SISTEMA B d.o.o.

Kopališka ulica 2, 9000 Murska Sobota
www.vodovod-b.si, +386(0)2 521-37-00

PIJMO DOBRO VODO!



3.5 ZAGOTAVLJANJE REZERVNIH VODNIH VIROV, REŽIM OBRATOVANJA,

REŽIM NADOMEŠČANJA

Obstoječe kapacitete vodnih virov Krog, Črnske meje, Fazanerija in Hraščice zadoščajo za potrebe dolgoročne oskrbe celotnega VODOVODA SISTEMA B (povzeto po dokumentu: Oskrba s pitno vodo Pomurja-sistem B, KONCEPT VODNIH VIROV, št. 3020/N-13, Region Brežice, 10.9.2013).

Tabela: Prikaz nadomeščanja vodnih virov na VODOVODU SISTEMA B:

	Obratovalna kapaciteta	Tretjina kapacitete	Rezerva	Kapaciteta VV	Maks. dovoljen odvzem (VD)
1. Vodnjak Hraščica	20,00	6,67	0,00	20,00	25
2. Vodno zajetje Krog	90,00	30,00	10,00	100,00	165
3. Vodno zajetje Črnske meje	60,00	20,00	0,00	60,00	60
4. Fazanerija	6,00	1,67	29,00	35,00	45
SKUPAJ:	176,00		44,00	220,00	295
Varnostni scenarij 1: izklop Hraščice	Potreba po vodi	Pokrivanje	Obratovalna kapaciteta		
1/3 kapacitete Hraščic	6,67	Hraščice	-		
	90,00	Krog	90,00		
	60,00	Črnske meje	60,00		
	6,00	Fazanerija	11,67		
	162,67		161,67		
Varnostni scenarij 2: izklop Krog	Potreba po vodi	Pokrivanje	Obratovalna kapaciteta		
1/3 kapacitete Krog	20,00	Hraščice	20,00		
	30,00	Krog	-		
	60,00	Črnske meje	60,00		
	6,00	Fazanerija	31,00		
	111,00		111,00		
Varnostni scenarij 3: izklop Črnske meje	Potreba po vodi	Pokrivanje	Obratovalna kapaciteta		
1/3 Črnske meje	20,00	Hraščice	20,00		
	90,00	Krog	100,00		
	20,00	Črnske meje	-		
	6,00	Fazanerija	11,00		
	131,00		131,00		
Varnostni scenarij 4: izklop Fazanerija	Potreba po vodi	Pokrivanje	Obratovalna kapaciteta		
1/3 Fazanerija	2,00	Hraščice	20,00		
	90,00	Krog	92,00		
	60,00	Črnske meje	60,00		
	2,00	Fazanerija	-		
	172,00		172,00		

VODNI VIR FAZANERIJA

V skladu s sklepom Mestnega sveta MO M.Sobota (19.seja z dne 1.7.2021) bo MO M.Sobota pričela z aktivnostmi za iskanje in določitev novih virov pitne vode, ki bodo v prihodnosti nadomestili obstoječi vodni vir Fazanerija.



3.6 OBVEŠČANJE UPORABNIKOV JAVNE SLUŽBE

Skladno z določili Pravilnika o pitni vodi je upravljavec vodovodnega sistema dolžan obveščati porabnike o kvaliteti pitne vode in o morebitnih odstopanjih (neskladnostih) od predpisanih mejnih vrednosti ter sprejeti potrebne ukrepe za odpravo neskladnosti in zmanjšanje tveganja za zdravje ljudi. Porabnike pitne vode iz vodovodnih sistemov (oskrbovalnih območij), ki so v upravljanju VODOVODA SISTEMA B d.o.o., se obvešča na naslednje načine:

V primeru, ko je vzrok neskladnosti pitne vode hišno vodovodno omrežje ali njegovo vzdrževanje, so porabniki obveščeni s pisnim obvestilom, z obvestilom na oglasni deski uporabnikov hišnega vodovodnega omrežja večstanovanjskega objekta in z obiskom monterja, najkasneje v sedmih dneh. Obvestilu so priložena ustrezna priporočila NIJZ.

V primeru omejitve ali prepovedi uporabe pitne vode zaradi neskladnosti, ki bi lahko predstavljala potencialno nevarnost za zdravje ljudi, so porabniki obveščeni najkasneje v dveh urah od ugotovitve stanja preko lokalne radijske postaje (Radio Murski val), z obvestilom na spletni strani upravljavca in /ali občine, s pisnim obvestilom v primeru manjšega števila porabnikov, preko oglasnih desk krajevnih skupnosti oz. mestnih četrti, preko lokalnega televizijskega programa. Obveščanja se izvedejo na tri načine, ki so v danem primeru najbolj učinkoviti. Na enake načine so obveščeni tudi o preklicu ukrepa. Ustanove posebnega pomena so dodatno obveščene s sporočilom po telefonu ali elektronski pošti ali z obiskom monterja.

V primeru izvajanja ukrepov za odpravo vzrokov neskladnosti, so porabniki obveščeni najkasneje v enem dnevu od dogovora in odločitve o načinu in poteku sanacije. Obveščeni so preko lokalne radijske postaje (Radio Murski val), z obvestilom na spletni strani upravljavca in /ali občine, s pisnim obvestilom v primeru manjšega števila porabnikov, preko oglasnih desk krajevnih skupnosti oz. mestnih četrti, preko lokalnega televizijskega programa. Obveščanja se izvedejo na tri načine, ki so v danem primeru najbolj učinkoviti. Na enake načine so obveščeni tudi o preklicu ukrepa. Ustanove posebnega pomena so dodatno obveščene s sporočilom po telefonu ali elektronski pošti ali z obiskom monterja.

V primeru, ko upravljavec pridobi dovoljenje za odstopanje, so porabniki obveščeni takoj po pridobitvi dovoljenja, oz. najkasneje v sedmih dneh. Obveščeni so preko lokalne radijske postaje (Radio Murski val), z obvestilom na spletni strani upravljavca in /ali občine, z objavo v lokalnem časopisu (Vestnik), preko lokalnega televizijskega programa. Obveščanja se izvedejo na tri načine, ki so v danem primeru najbolj učinkoviti. Na enake načine so obveščeni tudi o preklicu ukrepa. Ustanove posebnega pomena so dodatno obveščene s sporočilom po telefonu ali elektronski pošti.

O kvaliteti pitne vode za preteklo leto so porabniki, v skladu z načrtom notranjega nadzora, obveščeni z letnim poročilom najkasneje do 31. marca tekočega leta. V skrajšani obliki je poročilo odtisnjeno na hrbtni strani položnice ali priloženo fakturi in objavljeno na spletni strani upravljavca. Poslano je tudi občinam za objavo na občinskih spletnih straneh in /ali občinskih glasilih. V celoti je poročilo objavljeno na spletni strani upravljavca VODOVOD SISTEMA B.



3.7 IZVAJANJE POSEBNIH STORITEV JAVNE SLUŽBE

Posebne storitve izvajalca so storitve, ki jih izvajalec opravlja in pri tem uporablja javno infrastrukturo, ali prodaja stranskih proizvodov, ki nastanejo pri izvajanju dejavnosti in niso obvezne storitve javne službe. Prihodki posebnih storitev se upoštevajo tako, da zmanjšujejo lastno ceno vodarine.

V skladu z 2. točko 3.člena Uredbe o oskrbi s pitno vodo se za javno službo ne šteje oskrba nestanovanjskih stavb in gradbenih inženirskih objektov ter nestanovanjskih prostorov v stanovanjskih stavbah s pitno vodo ne glede na to, ali se zagotavlja iz javnega vodovoda, če se voda rabi za namen, ki ni oskrba s pitno vodo in za katerega je treba pridobiti vodno pravico v skladu s predpisom, ki ureja vode.

Tako se predvidi kot posebna storitev dobava vode tem uporabnikom v skladu z izdanimi vodnimi dovoljenji za odvzem vode iz javnega vodovoda.

V skladu z 2.točko 11. člena Uredbe o metodologiji se lahko opravlja taka storitev pod pogojem, da ne ustvarja negativne razlike med prihodki in odhodki. Tako se predvidene količine prodane vode in ponder priključkov iz naslova posebnih storitev upoštevajo pri izračunu cen storitev, s čimer znižujejo lastno ceno storitev javne službe. Cene posebnih storitev se obračunavajo na enak način in v enaki višini kot storitve javne službe.

V skladu z 10. členom Uredbe o metodologiji je zagotovljeno ločeno računovodsko spremljanje stroškov javnega in tržnega dela dejavnosti.

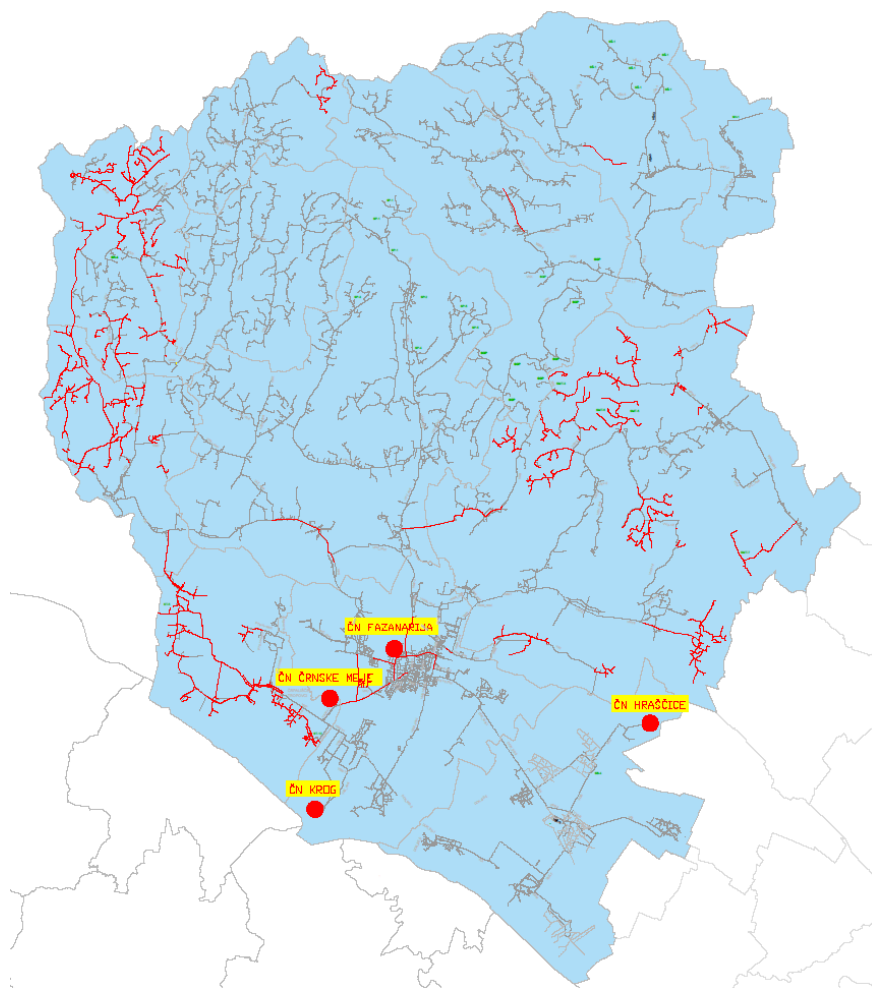
3.8 IZVAJANJE OSTALIH STORITEV JAVNE SLUŽBE

- V skladu z določili 12., 13., in 14. člena Pogodbe o poslovnem najemu infrastrukture vodi izvajalec GJS za občine analitične evidence, kataster gospodarske javne infrastrukture, izdaja smernice, projektne pogoje, soglasja k projektnim rešitvam in soglasja za priključitev. Potrebna sredstva zagotavljajo občine.
- Podatki popisa vodomeroval slušijo tudi za obračun storitev GJS odvajanja in čiščenja odpadnih voda. Potrebna sredstva zagotavljajo občine (14. člen Uredbe).



PRILOGA - OPIS PROJEKTA »NADGRADNJA VODOVODA SISTEMA B«

VODOVOD SISTEMA B zagotavlja pitno vodo uporabnikom na območju 12 občin: Beltinci, Cankova, Gornji Petrovci, Grad, Hodoš, Moravske Toplice, Murska Sobota, Šalovci, Puconci, Kuzma, Rogašovci in Tišina. Na vodovodni sistem še niso priključena posamezna območja v občinah Cankova, Kuzma, Moravske Toplice, Puconci, Rogašovci in Tišina. S tega območja se v okviru projekta načrtuje priključitev skupno 3.206 prebivalcev. Na obravnavanem območju bo po izvedbi projekta ostalo nepriključenih še 4.135 prebivalcev.



Slika 3.1: Vodni viri na območju Vodovodnega sistema B.

Trenutni vodovodni sistem – VODOVOD SISTEMA B - se oskrbuje s pitno vodo iz vodnih virov Krog, Črnske Meje, Fazanerija in Hraščice s skupno kapaciteto 215 l/s, ki zadošča za potrebe dolgoročne oskrbe celotnega vodooskrbnega sistema, vendar vsi vodni viri na obstoječem sistemu B ne nudijo zadostne kvalitete pitne vode (Fazanerija). Predmetni projekt predstavlja nadgradnjo vodovodnega sistema B in sicer je predvidena:

- izgradnja manjkajočih, ter rekonstrukcija obstoječih transportnih, primarnih in sekundarnih vodov, v skupni dolžini 200.550 m ter izgradnja in nadgradnja objektov na sistemu (črpališča, vodohrani, raztežilniki in jaški, telemetrija);
- nadgradnja vodnega vira Fazanerija.
- Izgradnja nadzornega centra vodovod sistema B