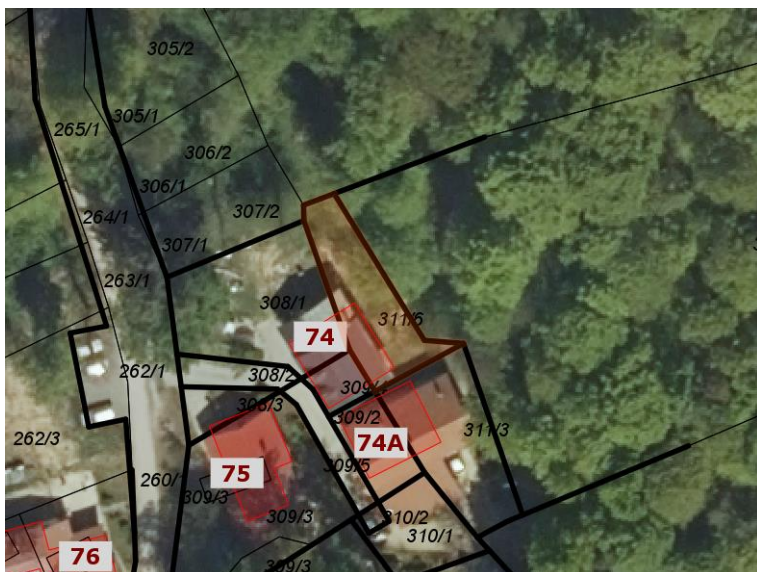


GRAFIČNI PRIKAZI ZEMLJIŠČ, NAMENJENIH RAZPOLAGANJU Z ZEMLJIŠČI

1. ZAP. ŠT. 1 (2021):



MERILO: 1:1000

UREJANJE LASTNIŠTVA FUNKCIONALNEGA ZEMLJIŠČA

Občina je parcelo številka 311/6 katastrska občina 49 – Ropoča prejela na podlagi kupne pogodbe. K nakupu zemljišča je pristopila zaradi urbanističnega urejanja romskega zaselka v Ropoči. Pri tem pravnem poslu gre za prodajo zemljišča, ki je v naravi zemljišče pod stavbo in pripadajoče funkcionalno zemljišče.

2. ZAP. ŠT. 2 (2021):



MERILO: 1:2500

PRODAJA KMETIJSKEGA ZEMLJIŠČA ZAKUPNIKU

Občina je parcelo številka 82 katarska občina 48 – Pertoča pridobila v zapuščinskem postopku. Gre za prodajo zemljišča zakupniku.

3. ZAP. ŠT. 3 (2021):



MERILO: 1:1000

UREJANJE LASTNIŠTVA FUNKCIONALNEGA ZEMLJIŠČA

Občina je parcelo številka 459/1 katastrska občina 35 – Fikšinci prejela v okviru urejanja razmerij s Skladom kmetijskih zemljišč in gozdov Republike Slovenije. Prodaja jo na predlog znanega kupca, saj gre za funkcionalno zemljišče kmetijskih objektov, ki jih le-ta ima zgrajene na sosednji parceli.

4. ZAP. ŠT. 4 (2021):

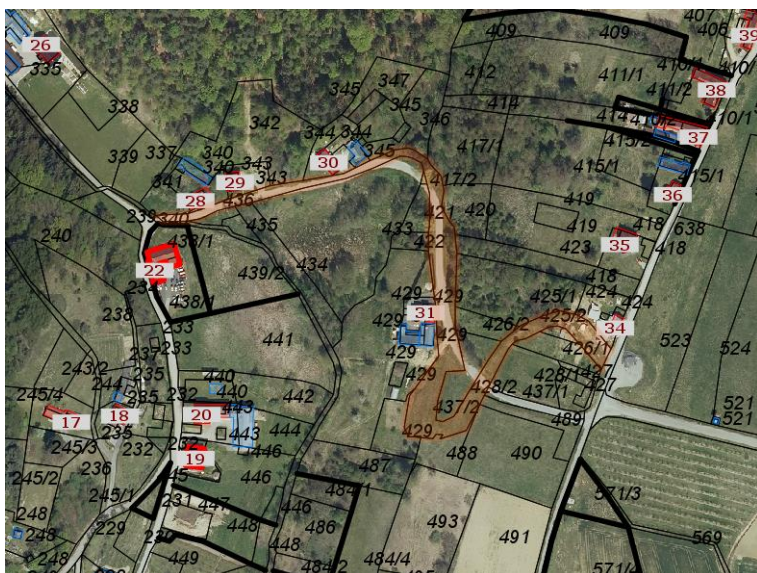


MERILO: 1:2500

PRODAJA GOZDNEGA ZEMLJIŠČA

Občina je parcelo številka 1427 katastrska občina 36 – Večeslavci prejela na podlagi pogodbe o preužitku in pogodbe o brezplačnem prenosu lastništva. Ker je prejela predlog za odkup, jo namerava prodati.

5. ZAP. ŠT. 5 (2022 – zap. št. 1):

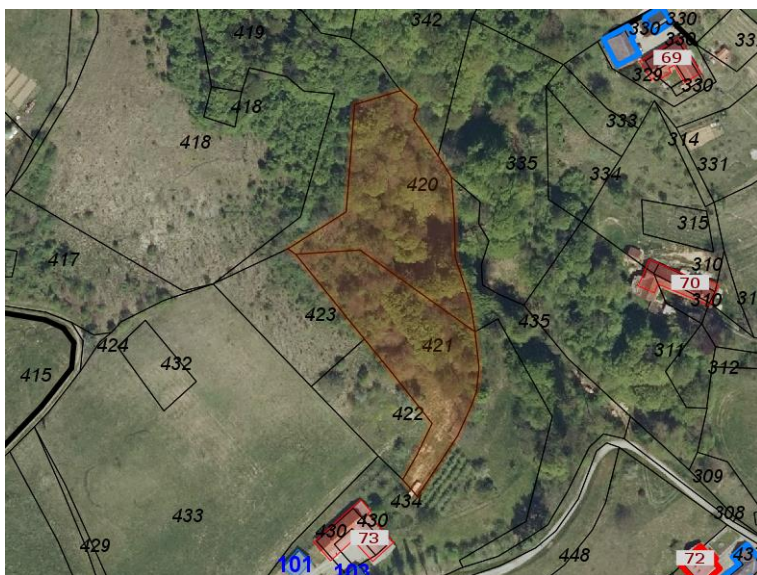


MERILO: 1:3000

UREJANJE LASTNIŠTVA OBČINSKE CESTE – PRODAJA FUNKCIONALNIH ZEMLJIŠČ

Občina je parcelo pridobila na podlagi delitvene bilance, in sicer kot zemljišče pod lokalno cesto. Ker je bilo ugotovljeno, da je trasa ceste zamaknjena, je bila opravljena parcelacija. Po poočitvi novonastalih parcel v zemljiški knjigi jih bo prodala znanim kupcem. Gre predvsem za prodajo funkcionalnih zemljišč.

6. ZAP. ŠT. 6 IN ZAP. ŠT. 7 (2022 – zap. št. 2 in zap. št. 3):



MERILO: 1:3000

PRODAJA GOZDNEGA ZEMLJIŠČA

Parceli številka 420 in 421 katastrska občina 29 – Serdica je občina pridobila v zapuščinskem postopku in ju ne potrebuje za opravljanje dejavnosti, zato ju želi prodati.

7. ZAP. ŠT. 8 DO ZAP. ŠT. 12 (2022 - zap. št. 4 do zap. št. 8):



MERILO: 1:3000

UREJANJE SOLASTNIŠKIH RAZMERIJ S SOLASTNIKOM

Solastniški delež parcel številka 541, 542, 543, 544 in 546 vse katastrska občina 29 – Serdica je občina pridobila v zapuščinskem postopku. Pri tem pravnem poslu gre za urejanje solastniških razmerij s solastnikom.

8. ZAP. ŠT. 13 (2021 - zap. št. 5):

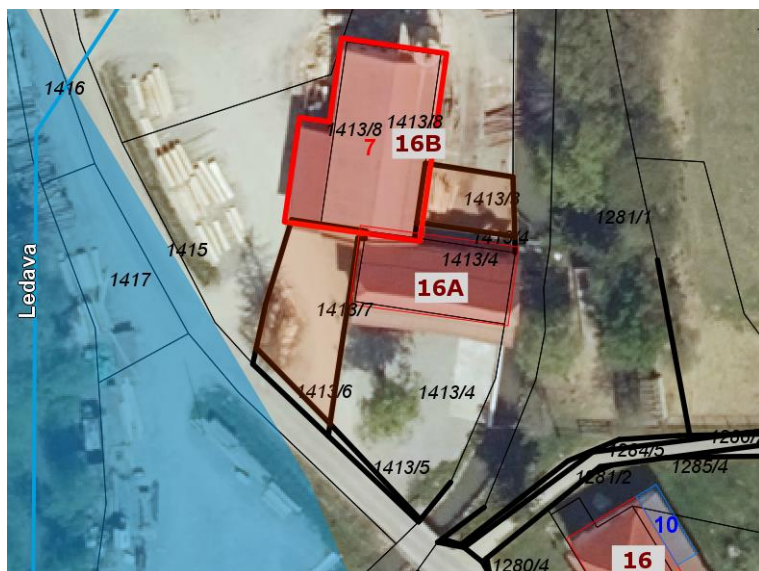


MERILO: 1:2000

PRODAJA KMETIJSKEGA ZEMLJIŠČA

Parcelo številka 1582/3 katastrska občina 29 – Serdica je občina pridobila v zapuščinskem postopku. Gre za prodajo zemljišča, ki ga ne potrebuje za opravljanje dejavnosti, in sicer na predlog znanega kupca.

9. ZAP. ŠT. 14 IN ZAP. ŠT. 15 (2021 – zap. št. 6 in zap. št. 7):



MERILO: 1:1000

UREJANJE LASTNIŠTVA FUNKCIONALNEGA ZEMLJIŠČA

Ob nakupu mlina v Sotini je občina postala lastnica stavbe s hišno številko Sotina 16a in precej velikega funkcionalnega zemljišča, ki je bilo (v času obratovanja dveh poslovnih subjektov) v souporabi uporabnikov poslovnih prostorov na tem naslovu in uporabnikov sosednjih poslovnih prostorov na naslovu Sotina 16b. Zaradi spremembe lastništva parcel je bilo potrebno do tedaj skupno funkcionalno zemljišče fizično ločiti (odmeriti), odmeri pa sledi ureditev lastništva ((prodaja parcel številka 1413/3 in 1413/7 obe katastrska občina 28 - Sotina) in ureditev lastništva zemljišč pod posameznimi deli regionalne ceste (parceli številka 1413/5 in 1413/6 obe katastrska občina 28 - Sotina)). Pri tem pravnem poslu gre za prodajo parcel številka 1413/3 in 1413/7 obe katastrska občina 28 – Sotina znanemu kupcu na podlagi neposredne pogodbe.

10. ZAP. ŠT. 16 IN ZAP. ŠT. 17 (2021 – zap. št. 8 in zap. št. 9):



MERILO: 1:1000

UREJANJE LASTNIŠTVA OBČINSKE CESTE, PRODAJA POSLOVNO NEPOTREBNEGA PREMOŽENJA

Parceli številka 1285/3 in 1285/5 obe katastrska občina 28 - Sotina sta bili odmerjeni zaradi zemljiškoknjižne ureditve javne poti, odseka 855561. Pri odmeri trase le-te je bilo namreč ugotovljeno, da je trasa te ceste zamaknjena. S prodajo navedenih parcel bo občina uredila lastništvo parcel, ki so v uporabi fizičnih oseb.

11. ZAP. ŠT. 18 IN ZAP. ŠT. 19 (2021 – zap. št. 10 in zap. št. 11):

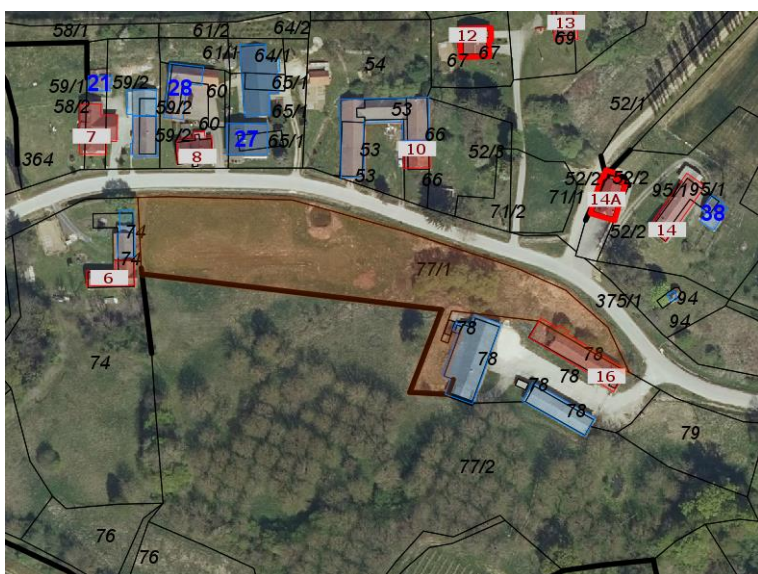


MERILO: 1:2000

PRODAJA SOLASTNIŠKEGA DELEŽA KMETIJSKIH ZEMLIŠČ

Solastniški delež parcel številka 920 in 921 obe katastrska občina 28 – Sotina je občina prejela v zapuščinskem postopku. Gre za prodajo zemljišč, ki ju občina ne potrebuje in zato je prodaja solastniški delež le-teh. Gre za prodajo na predlog znanega kupca (uporabnika sosednjih zemljišč).

12. ZAP. ŠT. 20 (2022 – zap. št. 9)



MERILO: 1:3000

PRODAJA POSLOVNO NEPOTREBNEGA PREMOŽENJA (DELOMA TUDI FUNKCIONALNEGA ZEMLIŠČA)

Občina je parcelo številka 77/1 katastrska občina 31 – Kramarovci prejela v okviru urejanja razmerij s Skladom kmetijskih zemljišč in gozdov Republike Slovenije. Del parcele služi kot funkcionalno zemljišče poslovnih prostorov na naslovu Kramarovci 16, del pa je stavbno zemljišče različne kvalitete in namembnosti – gre za stavbno zemljišče, ki ni v celoti namenjeno niti primerno za gradnjo stavb, zato ga tudi prodaja kot celoto.