



Številka: 032-3/2018-10  
Datum: 20. 5. 2020

Na podlagi 26. člena Statuta Občine Rogoševci (Uradno glasilo slovenskih občin št. 29/2018) ter 5. člena Poslovnika Občinskega sveta Občine Rogoševci (Uradno glasilo slovenskih občin št. 29/2018)

### sklicujem

9. sejo Občinskega sveta Občine Rogoševci, ki  
**BO V ČETRTEK 28. 5. 2020 ob 18.00 URI**  
V Kulturni dvorani občine Rogoševci, Sveti Jurij 13 b

#### DNEVNI RED

1. Otvoritev seje in ugotovitev sklepčnosti.
2. Obravnava in potrditev dnevnega reda.
3. Pregled in potrditev zapisnika 8. seje Občinskega sveta Občine Rogoševci.
4. Pregled in potrditev zapisnika 2. dopisne seje Občinskega sveta Občine Rogoševci.
5. Zaključni račun Občine Rogoševci za leto 2019.
6. Elaborat za pripravo Odloka o podlagah za odmero komunalnega prispevka za obstoječo komunalno opremo za območje občine Rogoševci in Odlok o podlagah za odmero komunalnega prispevka za obstoječo komunalno opremo za območje občine Rogoševci – 1. obravnava
7. Spremembe in dopolnitve Odloka o enkratni denarni pomoči mladim in mladim družinam pri prvem reševanju stanovanjskega problema
8. Predlog ekonomske cene vrtca OŠ Sveti Jurij.
9. Elaborat o oblikovanju cene izvajanja obvezne občinske GJS zbiranja določenih vrst komunalnih odpadkov v Občini Rogoševci za leto 2020 s poročilom o delu za leto 2019.
10. Razpis za podelitev občinskega priznanja in nagrade za leto 2019.
11. Pobude in vprašanja.
12. Razno.



Župan občine  
Edvard MIHALIČ

#### Priloge:

K tč. 3, 4, 5, 6, 7, 8, 9, 10.

#### Vabljeni:

- člani Občinskega sveta Občine Rogoševci
- Predstavniki Espri d.o.o., g.dir. Malenšek
- Predstavniki Saubermacher-Komunala MS d.o.o., g. dir. Dervarič
- direktorica OU, M. Saje
- Strok. sodelavka VII, N. Hašaj
- računovodkinja D. Tomović
- Strokovna sodelavka VI, S. Janič

#### V vednost:

- Nadzorni odbor OR
- medij

# **3. TOČKA**

Številka: 032-3/2018-9

Datum: 2. 3. 2020

## ZAPISNIK

8. seje Občinskega sveta občine Rogašovci, ki je bila v četrtek, 6. 2. 2020 ob 18.00 uri v prostorih Kulturne dvorane občine Rogašovci, ki jo je vodil župan Edvard Mihalič.

### **Prisotni:**

- župan občine Edvard Mihalič  
- člani občinskega sveta: Andreja Šadl, Rihard Peurača, Julijana Meckar, Anton Buček, Agata Recek, Milan Frčko, Andrej Kisilak, Jožica Fukaš, Anton Perša, Slavko Haužar, Karel Horvat, Slavko Buček in Stanko Baranja, Karmen Madjar, Simon Kranjec

- ostali prisotni - vabljeni: Marija Saje, direktorica občinske uprave, Dragica Tomović, računovodja, Natasa Hašaj strok. sodel. in Simona Janič strok. sodel.

**Ostali prisotni:** Alen Dominić, direktor zavoda Domania, predstavnica medijev

### **DNEVNI RED:**

1. **Otvoritev seje in ugotovitev sklepčnosti.**
2. **Obravnava in potrditev dnevnega reda.**
3. **Pregled in potrditev zapisnika 7. seje Občinskega sveta Občine Rogašovci.**
4. **Proračun Občine Rogašovci za leto 2020.**
5. **Določitev cene pomoči družini na domu.**
6. **Pobude in vprašanja.**
7. **Razno.**

### ***Tč. 1 – Otvoritev seje in ugotovitev sklepčnosti***

Župan je pozdravil vse navzoče in ugotovil, da je občinski svet sklepčen (prisotnih 15 članov občinskega sveta).

### ***Tč. 2 – Obravnava in potrditev dnevnega reda***

Župan je predlagal, da se zamenjata točki 4 in 5, tako da se najprej pristopi k obravnavi 5. točke – Določitev cene pomoči družini na domu.

Člani OS niso imeli pripomb, zato je bil dan na glasovanje

## **S K L E P št. 65**

**Potrdi se dnevni red 8. seje občinskega sveta v predlagani vsebini s predlagano spremembo.**

**Pred glasovanjem je bilo prisotnih 15 članov občinskega sveta, od tega je 15 članov glasovalo ZA.**

**Sklep JE BIL sprejet.**

**Tč. 3 – Pregled in potrditev zapisnika 7. seje Občinskega sveta Občine Rogašovci**

Vsebinskih pripomb na zapisnik ni bilo, zato je župan dal na glasovanje

**S K L E P št. 66**

**Potrdi se zapisnik 7. seje Občinskega sveta občine Rogašovci, v zapisani obliki.**

**Pred glasovanjem je bilo prisotnih 15 članov občinskega sveta, od tega je 15 članov glasovalo ZA.**

**Sklep JE BIL sprejet.**

**Tč. 4 – Določitev cene pomoči družini na domu**

Direktor zavoda Domania Alen Dominič je povedal, da je ekonomska cena storitve Pomoč družini na domu od izvajanja koncesijske pogodbe, torej od 1. 1. 2013 in do 31. 1. 2019 znašala 14,88 EUR na efektivno uro. S 1. 2. 2019 pa se je začela uporabljati nova cena, tako da ekonomska cena storitve Pomoči družini na domu znaša **15,62 EUR** na efektivno uro na delavnik in **20,31 EUR** na efektivno uro v nedeljo, na dan državnega praznika in dela prostega dne. Predlog za zvišanje cene teh storitev za leto 2020 pa je predvsem zaradi spremembe Zakona o minimalni plači, ki določa višjo minimalno plačo. Ker je plača bistveni element izračuna cene, je bil pripravljen nov predlog uskladitve cene socialno varstvene storitve pomoči na domu, saj so se spremenile izhodiščne plače pri izračunu. Predlog cene za to storitev, ki bi začela veljati s 1. 1. 2020 so člani OS prejeli z gradivom za sejo. Sledila je razprava iz klopi.

Ker ni bilo nobenih pripomb na predlagano ceno, je župan dal na glasovanje

**S K L E P št. 67**

**o določitvi cene storitve pomoči družini na domu**

Občinski svet Občine Rogašovci soglaša, da bo ekonomska cena storitve Pomoči družini na domu znašala **17,36 EUR** na efektivno uro na delavnik. V ekonomsko ceno so vključeni stroški storitve pomoči na domu do uporabnika storitve (stroški neposredne socialne oskrbe) v višini **15,55 EUR** na efektivno uro in stroški strokovne priprave v zvezi s sklenitvijo dogovora, vodenja in koordiniranja neposrednega izvajanja storitve v višini **1,81 EUR** na efektivno uro.

Kot osnova za plačilo cene storitve do upravičencev storitve Pomoč družini na domu se določi cena v višini **7,77 EUR** za efektivno uro na delavnik. Razliko do polne cene storitve **17,36 EUR** prizna Občina Rogašovci kot subvencijo v višini **7,78 EUR** za neposredno izvajanje storitve na domu uporabnikov in subvencijo v višini **1,81 EUR** za stroške strokovne priprave v zvezi s sklenitvijo dogovora in stroške vodenja in koordiniranja neposrednega izvajanja storitve in jo bo pokrivala iz sredstev občinskega proračuna na področju socialnega varstva.

Občinski svet Občine Rogašovci hkrati soglaša, da bo ekonomska cena storitve Pomoči družini na domu znašala **20,31 EUR** na efektivno uro v nedeljo,

na dan državnega praznika in dela prostega dne. V ekonomsko ceno so vključeni stroški storitve pomoči na domu do uporabnika storitve (stroški neposredne socialne oskrbe)

v višini 18,91 EUR na efektivno uro in stroški strokovne priprave v zvezi s sklenitvijo dogovora, vodenja in koordiniranja neposrednega izvajanja storitve v višini 1,40 EUR na efektivno uro.

Kot osnova za plačilo cene storitve do upravičencev storitve Pomoč družini na domu se določi cena v višini 9,45 EUR za efektivno uro v nedeljo, na dan državnega praznika in dela prostega dne. Razliko do polne cene storitve 20,31 EUR prizna Občina Rogašovci kot subvencijo v višini 9,46 EUR za neposredno izvajanje storitve na domu uporabnikov in subvencijo v višini 1,40 EUR za stroške strokovne priprave v zvezi s sklenitvijo dogovora in stroške vodenja in koordiniranja neposrednega izvajanja storitve in jo bo pokrivala iz sredstev občinskega proračuna na področju socialnega varstva.

Domani, Zavodu za dnevno varstvo starejših in pomoč na domu, Puconci, Puconci 79, 9201 Puconci, se bodo sredstva za izvajanje storitve pomoči družini na domu nakazovala mesečno, na podlagi sklenjene pogodbe.

Ta sklep začne veljati naslednji dan po objavi v Uradnem glasilu slovenskih občin, uporablja pa se od 1. januarja 2020.

**Pred glasovanjem je bilo prisotnih 15 članov občinskega sveta, od tega je 15 članov glasovalo ZA.**

**Sklep JE BIL sprejet.**

#### ***Tč. 5 – Proračun Občine Rogašovci za leto 2020***

Župan se je najprej dotaknil prihodkov proračuna oz. izpostavil načelni problem prihodkov, to je, da so občine, kot je naša, odvisne predvsem od povprečnine, ki že kar nekaj let stagnira. Težava je torej v tem, da gre večino teh sredstev za poplačilo zakonskih obveznosti, medtem ko za investicije ne ostane veliko, razen če ni kakšnih drugih zunanjih prihodkov oz. transferjev. V predlogu proračuna je kar nekaj takšnih projektov, za katere bo občina prejela sredstva. Prvi je Nadgradnja vodovoda sistema B, vendar je, na podlagi zahteve Agencije RS za okolje, potrebno izvesti še presojo vplivov na okolje, kar bo spet nekoliko premaknilo začetek investicije. Drugi projekt je izgradnja pločnikov ob regionalni cesti v vaseh Ropoča, Pertoča in Večeslavci. Razpis oz. rok za oddajo ponudb za izbiro izvajalca je že zaključen, vendar pa izvajalec še ni izbran. Razen tega se namerava v letošnjem letu obnoviti še nekaj lokalnih cest in javnih poti v vrednosti 180.000,00 EUR. Vse drugo pa je več ali manj drobiž. Pojasnil je še, da je problem v evropski finančni perspektivi in sicer Evropa »deli denar« v sedemletnem obdobju. Prvo programsko obdobje 2007 – 2014 je bilo idealno, večino investicij v občini se je naredilo v tem obdobju. Naslednja finančna perspektiva 2014 – 2020 se izteka. Ob tem je dodal, da se je občina kar štiri leta prepirala z državo, da je uspela z uvrstitvijo projekta vlaganje v vodni sektor – izgradnja vodovoda. Naslednja finančna perspektiva 2020 – 2027 je podobna kot je sedanja.

Dragica Tomović je v nadaljevanju povedala, da je bil predlog proračuna Občine Rogašovci za leto 2020 občinskemu svetu predstavljen že na decembrski seji. Takrat je Občinski svet Občine Rogašovci sprejel sklep o javni razpravi o predlogu proračuna Občine Rogašovci za leto 2020. Predlog proračuna je bil objavljen tudi na spletni strani občine.



Navedla je še višino predloga proračuna in dodala, da predlog proračuna temelji na povprečnini v višini 589,11 EUR, ki je določena z Zakonom o izvrševanju proračunov Republike Slovenije za leti 2020 in 2021. V nadaljevanju je navedla pričakovane prihodke in večje projekte, katere občina namerava realizirati v letu 2020. Omenila je še predvideno brezobrestno zadolžitev za sofinanciranje investicij v lokalno javno infrastrukturo (za izgradnjo pločnikov skozi naselja Ropoča, Pertoča in Večeslavci), katero odobri Ministrstvo za gospodarski razvoj in tehnologijo.

Predlog proračuna so obravnavali tudi na sejah delovnih teles, predsednice in predsednik so podali povzetke razprav in zaključkov sej (podrobna vsebina je razvidna iz zapisnikov, ki so priloga gradiva za sejo). Pripomb na predlog proračuna niso imeli, saj so bili vsi mnenja, da je v občini trenutno prioriteta oskrba s pitno vodo vseh gospodinjstev.

## RAZPRAVA

**Milan Frčko** je povedal, da je bil pozvan na občinsko upravo z razlogom, da pridobi soglasja od lastnikov parcel za obnovo ceste na Serdiški breg. Cesta je zelo uničena in neurejena, je pa zelo uporabna, saj služi kolesarjem, pohodnikom in turistom. V nadaljevanju je povedal, da je pridobivanje teh soglasij nepotrebno in zamudno, saj so lastniki teh parcel soglasja že enkrat podali.

Zanimalo pa ga je tudi, zakaj je projekt RUNE propadel?

Župan je odgovoril, da cesta ni bila odmerjena in je zato potrebno pridobiti soglasja lastnikov ter predlaga, da naj Milan Frčko pridobi ustrezna soglasja od lastnikov.

**Andrej Kisilak** je v uvodu povedal, da bodo predstavniki stranke SDS proračun podprli. Je pa mnenja, da je znesek za podjetništvo prenizek.

V nadaljevanju ga je zanimalo:

- Zakaj so se zneski pod postavko plače zaposlenih na občinski upravi tako zelo povišali?

Dragica Tomović je povedala, da so na zvišanje plač vplivali predvsem naslednji ukrepi: napredovanja javnih uslužbencev v skladu s Pravilnikom o napredovanju javnih uslužbencev v plačne razrede, - s 1. januarjem 2019 prvi plačni razred povišanja za vsa delovna mesta, - s 1. novembrom 2019 drugi plačni razred povišanja za delovna mesta, ki so v letu 2017 pred odpravo anomalij bila uvrščena nad 26. plačnim razredom do vključno tarifnega razreda VII/I, - višja minimalna plača s 1.1.2020 v višini 940,58 EUR (prej 886,63 EUR), - višji regres za letni dopust, vezan na minimalno plačo, v višini 940,58 EUR.

- Glede na to, da je znesek za izgradnjo pločnikov v Metliki je zelo visok, ga zanima, ali je to končna cena in zakaj je ta znesek tako visok?

Župan je povedal, da je bil uporabljen dvoplastni asfalt in vgrajeni kvalitetnejši robniki.

- Znesek za izgradnjo ŠRC v Rogašovcih je prav tako visok oz. nerealen, škoda, da ni možnosti sofinanciranja iz kakšnega razpisa.
- Ali je že znano, kdo bo upravljavec Dajčevega mlina?

Župan je odgovoril, da upravljavec še ni določen ter predlagal, da naj o tem razpravljajo na sejah delovnih teles ter podajo predloge.

- izgradnja oz. preureditev mansarde v osnovni šoli za koliko oddelkov je predvideno?

Župan je povedal, da je projekt še v fazi ideje, planira pa se preureditev celotnega južnega dela. Ravnatelj še ni predložil konkretnih podatkov.

**Slavko Buček:**

- Predlaga, da se naj v proračunu nameni več sredstev za obnovo lokalnih cest in javnih poti v občini.
- Zakaj se pri postavi režijski obrat znesek zvišuje za 62.000 EUR?

Dragica je povedala, da zaradi izgradnje vodovoda sistema B.

- Tudi on je mnenja, da je znesek za izgradnjo ŠRC previsok. Ta projekt bi lahko bil zgrajen z manjšimi stroški, ostala sredstva pa bi se lahko namenila za financiranje pomembnejših projektov.
- Prav tako je mnenja, da je znesek za izgradnjo kmečke hiše previsok (izgradnja postopoma po letih, ne pa vse naenkrat).

**Stanko Baranja** zanima ga:

- Kdaj se bo pričelo z izgradnjo kanalizacije v romskem naselju Pertoča?  
Župan je povedal, da imamo v proračunu zagotovljena sredstva za to, prav tako imamo pridobljeno gradbeno dovoljenje, vendar pa ne moremo začeti izgradnjo, saj pričakujemo večino sredstev s strani države (90% sofinanciranje).  
Marija Saje pa je dodala, da je občinska uprava poslala vlogo na pristojno ministrstvo za sofinanciranje tega investicije.
- Ali je možno izgradnjo javne razsvetljave izvesti istočasno v romskem naselju Serdica in Sotina?  
Župan je povedal, da se bo k izgradnji razsvetljave pristopilo v letu 2021.
- Kdaj bo zgrajeno igrišče v romskem naselju v Serdici?  
Župan je odgovoril, da bo igrišče zgrajeno v letošnjem letu.

**Julijana Meckar:**

- Je bila mnenja, da je potrebno projekt izgradnje kmečke hiše v Serdici izvesti do konca in ga ne sedaj prekinjati.
- Ali še obstaja interes za obnovo oz. preureditev zgradbe (stari prostori občinske uprave in policije) v stanovanja in premisliti ali se bo pristopilo k razpisu za energetska sanacija stavb (zamenjava oken, strehe)?

**Podžupan Rihard Peurača** je bil zadolžen, da se pozanima glede možnosti energetske sanacije tega objekta s Stanovanjskim skladom RS. S strani SS je občina prejela odgovor, da SS lahko financira projekte v primeru novogradnje ali rekonstrukcije. V primeru, da bi šlo za energetska sanacija ali prenovo, sklad ne more sodelovati.

Po končani razpravi je bilo ugotovljeno, da pripomb oz. amandmajev na predlo proračuna ni bilo, zato je župan dal na glasovanje

**SKLEP št. 68**

**Občinski svet Občine Rogašovci sprejeme Proračun Občine Rogašovci in Odlok o proračunu Občine Rogašovci za leto 2020.**

**Pred glasovanjem je bilo prisotnih 15 članov občinskega sveta, od tega je 15 članov glasovalo ZA.**

**Sklep JE BIL sprejet.**

## **Tč. 8 – Pobude in vprašanja**

### **Župan**

- povedal je, da je pristojno ministrstvo pozvalo občine, da se opredelijo glede čiščenja melioracijskih jarkov v dveh primerih in sicer, naj to opravlja koncesionar ali občine same. Župan predlaga, da naj to delajo občine same;
- občina je od RTV Slovenija dobila ponudbo za sodelovanje v oddaji Dobro jutro in jo tudi sprejela. Snemanje za oddajo v živo bo potekalo 13. 3. 2020 na trgu Sv. Jurija. Predstavljena bi naj bila kulinarična ponudba, ponudniki, turizem, zgodovina ter ostale znamenitosti občine.
- Podjetje, ki izvaja geodetske odmere, je s strani države dobilo zadolžitev, da opravi zakoličene od Nuskove do Sotine, kjer se bodo gradili pločniki. Zakoličenje je že v teku, vendar pa imajo nekateri lastniki določene zadržke, kar pa predstavlja težavo za začetek postopka izgradnje te investicije.
- Problematiko uničevanja cest (v kamnolom, v Fikšincih) občina ne more rešiti, saj gre tu za državno cesto in je za sanacijo odgovorna država.

**Perša Anton** je vprašal, ali lahko občina v skladu s kakšnim občinskim odlokom sankcionira tiste, ki onesnažujejo okolje, saj je iz dneva v dan narava bolj onesnažena z odpadki.

**Horvat Karel** je predlagal, da naj se na dnevni red seje uvrsti poročilo o varnosti v občini.

## **Tč. 9 – Razno**

**Rihard Peurača** je podal kratek povzetek s sestanka glede projekta Rune, ki je bil 18. 2. 2020 v Šalovcih. Na sestanku je bilo povedano, da se na našem področju zaključuje projektiranje, projekt. dokumentacija je pripravljena, občine jo bodo v mesecu maju oz. juniju prejele v presojo, za podajo končnega mnenja. Sredstva za projekt so zagotovljena. Pričetek gradnje bi naj bil v jeseni letošnjega leta. Zaradi velike verjetnosti sočasne gradnje z vodovodom sistema B, se bo iskalo možnosti skupne izvedbe na določenih odsekih. Projekt Rune bo pokrival tudi bele lise, v kolikor bo izbran na razpisu, ki bo zaključen konec maja. V kolikor ne bodo izbrani ali bo razpis razveljavljen, bodo v bližini lastnih tras skušali zagotoviti vode tudi na področja belih lis.

Seja je bila zaključena ob 20. uri.

Zapisala  
Simona Janič

Župan občine  
Edvard Mihalič

**Zapisnik je bil zaključen s sklepom številka 68 .**



# 4. TOČKA



OBČINA ROGAŠOVCI  
ŽUPAN  
Rogašovci 14 b  
9262 ROGAŠOVCI

Številka: 032-4/2018-2  
Datum: 17. 4. 2020

## ZAPISNIK

**2. dopisne seje** Občinskega sveta občine Rogoševci, ki potekala **od 10. 4. 2020 do 17. 4. 2020 do 10. ure**, (preko elektronske pošte) na sedežu Občinske uprave občine Rogoševci, Sveti Jurij 13, po naslednjem

### Dnevnem redu:

1. Obravnava predloga Programa športa v Občini Rogoševci za leto 2020.
2. Obravnava predloga Letnega programa kulture v Občini Rogoševci za leto 2020.
3. Obravnava predloga Letnega programa društev izven področja kulture, športa in turizma za leto 2020.
4. Obravnava predloga Letnega programa turizma za leto 2020.
5. Obravnava predloga Letnega programa podjetništva za leto 2020.
6. Obravnava predloga Letnega programa kmetijstva 2020.

**Z obrazložitvijo:** Zaradi nastalih izrednih razmer tudi v Republiki Sloveniji - razglasitve epidemije COVID-19, se je čas nekoliko ustavil, vendar nekatere naloge občine lahko opravljamo naprej. Glede na dnevni red, kjer se obravnavajo razpisi za sofinanciranje raznih programov in ki bodo lahko realizirani s potekom razpisnih rokov, menim, da ni razlogov, da bi morali počakati in le-te obravnavati na redni seji. Zato se svetnice in svetnike poziva, da pristopijo k potrditvi priloženih programov, da bomo lahko pristopili k objavi razpisov saj tako bodo izvajalci programov pravočasno pridobili sredstva za izvedbo le-teh.

Do priloženih predlogov programov se svetnice in svetniki opredelijo po zaporednih številkah, kot so navedeni v dnevnem redu. Do predlogov programov se je potrebno opredeliti v času od 10. 4. 2020 do 17. 4. 2020 do 10.00 ure, tako, da se vsakega posebej potrdi preko elektronske pošte na naslov: [obcina.rogasovci@siol.net](mailto:obcina.rogasovci@siol.net), z opredelitvijo **POTRJUJEM PREDLOG PROGRAMA št. 1, 2, 3... do 6** ali **NE POTRJUJEM PREDLOGA PROGRAMA št. 1, 2, 3.....do 6**.

Priloga: Predlogi programov 6x zapisnik 2x,

### Potek dopisne seje:

Na dopisno sejo se je v roku do 17. 4. 2020, do 10.00 ure, odzvalo 14 občinskih svetnikov in svetnic od skupno 15, ki so podali svoj glas. V času do 17. 4. 2020 do 10 ure je preko elektronske pošte potekala razprava v občinskem svetu, ki so se je udeležili naslednji svetnice in svetniki; Julijana Meckar, Rihard Peurača, Slavko Haužar, Agata Recek, Andrej Kisilak, Andreja Šadl in Karmen Madjar.

Do roka 17. 4. 2020 do 10.00 ure, za potrditev oziroma zavrnitev predlogov programov je svoj glas:

- **ZA predloge programov pod zaporedno številko 1, 2, 3, n 4 je podalo 13 svetnikov oziroma svetnic. Glasu PROTI ni bilo. En občinski svetnik/svetnica ni glasoval/a.**

**s 13 (trinajst) glasovi ZA in 0 (nič) PROTI so potrjeni:**

1. Programa športa v Občini Rogašovci za leto 2020.
2. Letni program kulture v Občini Rogašovci za leto 2020.
3. Letni program društev izven področja kulture, športa in turizma za leto 2020.
4. Letni programa turizma za leto 2020.

- **ZA predloge programov pod zaporedno številko 5 in 6 je glasovalo 14 svetnikov oziroma svetnic.**

**s 14 (štirinajst) glasovi ZA in 0 (nič) PROTI sta potrjena:**

5. Letni program podjetništva za leto 2020.
6. Letni program kmetijstva 2020.

Razprava in opredelitve občinskih svetnikov in svetnic so razvidne iz priloge k originalnemu izvodu tega zapisnika.

Zapisala:

Marija Saje  
Direktorica občinske uprave

Župan občine Rogašovci

Edvard MIHALIČ

# 6. TOČKA



OBČINA ROGAŠOVCI  
Sveti Jurij 13  
9262 ROGAŠOVCI

**Elaborat za pripravo odloka o podlagah za  
odmero komunalnega prispevka za obstoječo  
komunalno opremo za območje Občine  
Rogašovci**





- Projekt:** Elaborat za pripravo odloka o podlagah za odmero komunalnega prispevka za obstoječo komunalno opremo za območje občine Rogoševci in iz njega izpeljava Odloka o podlagah za odmero komunalnega prispevka za obstoječo komunalno opremo za območje občine Rogoševci
- Pripravljalavec:** Občina Rogoševci  
Sveti Jurij 13  
9262 Rogoševci
- Odgovorna oseba:** Edvard Mihalič, župan
- Številka projekta:** 108/2019
- Nosilec naloge:** Z E U načrtovanje, inženiring d.o.o.  
Staneta Rozmana 5  
9000 Murska Sobota
- Odgovorna oseba:** Alenka Šumak, direktorica
- Izdelovalec elaborata:** Espri d.o.o.  
Novi trg 11  
8000 Novo mesto
- Odgovorna oseba:** Blaž Malenšek, direktor



## KAZALO

I. UVODNO POJASNILO .....	4
II. ELABORAT ZA PRIPRAVO ODLOKA .....	5
1. SPLOŠNI DEL ELABORATA .....	5
1.1. Pojmi in kratice .....	5
1.2. Podatki o naročniku .....	5
1.2.1. Naročnik .....	5
1.2.2. Nosilec naloge in izdelovalec elaborata .....	6
1.3. Namen izdelave programa opremljanja .....	6
1.4. Navedba občine, ki je predmet programa opremljanja .....	7
1.5. Opis območja obravnave .....	7
1.6. Podlage za izdelavo elaborata za pripravo odloka .....	8
2. OPIS OBSTOJEČE KOMUNALNE OPREME .....	9
2.1. Opis stanja komunalne opreme .....	9
2.1.1. Vodovod .....	9
2.1.2. Kanalizacijsko omrežje .....	11
2.1.3. Ceste .....	13
2.2. Oskrbna območja obstoječe komunalne opreme .....	14
2.2.1. Vodovod .....	14
2.2.2. Kanalizacija .....	14
2.2.3. Ceste .....	15
2.3. Površine oskrbnih območij .....	15
2.3.1. Vodovod .....	15
2.3.2. Kanalizacija .....	16
2.3.3. Ceste .....	16
2.4. Stroški obstoječe komunalne opreme .....	17
2.4.1. Vodovod .....	18
2.4.2. Kanalizacija .....	18
2.4.3. Ceste .....	18
2.5. Prispevne stopnje zavezanca .....	19
3. PODLAGE ZA ODMERO KOMUNALNEGA PRISPEVKA .....	20
3.1. Preračun stroškov obstoječe komunalne opreme na enoto mere .....	20
3.2. Razmerje med deležem gradbene parcele stavbe in deležem površine objekta .....	21
3.3. Faktor namembnosti objekta .....	21
3.4. Oprostitve in olajšave za določene kategorije zavezancev .....	23
3.5. Znižanja komunalnega prispevka zaradi vlaganj zavezanca .....	24
3.6. Izračun komunalnega prispevka .....	25
4. PRILOGE .....	26





## I. UVODNO POJASNILO

Občina Rogoševci trenutno uporablja pri odmeri komunalnega prispevka svoj odlok iz leta 2012, ki je bil v letu 2013 še nekoliko dopolnjen. Odlok je ves ta čas solidno služil svojemu namenu, vendar pa so zakonska določila taka, da je potrebna njegova posodobitev.

V vmesnem času je namreč prišlo do spremembe praktično celotne prostorske zakonodaje. V letu 2017 je bil tako sprejet nov krovni zakon, t.j. Zakon o urejanju prostora (ZUreP-2), kateremu so nato sledili tudi številni podzakonski akti in tehnični pravilniki. Eden med njimi je tudi nova Uredba o programu opremljanja stavbnih zemljišč in odloku o podlagah za odmero komunalnega prispevka za obstoječo komunalno opremo ter o izračunu in odmeri komunalnega prispevka, ki prinaša številne spremembe na področju komunalnega prispevka, med drugim pa tudi določa obvezno uskladitev trenutno veljavnih občinskih odlokov z novim pravnim redom. Zakonski rok za uskladitev je sicer dve leti po začetku veljavnosti nove Uredbe, tako da je Občina Rogoševci zaenkrat še povsem znotraj zakonskih določil.

Poleg tega pa obstajajo tudi vsebinski vzroki za sprejem novega odloka.

V vseh teh letih je bilo izvedenih več investicij v občinsko komunalno opremo, kar spreminja sliko komunalne opremljenosti, ta pa je tudi podlaga za oblikovanje komunalnega prispevka. Na začetku leta je Občina sprejela tudi večje spremembe in dopolnitve krovnega občinskega prostorskega akta, t.j. Občinskega prostorskega načrta Občine Rogoševci. Nenazadnje se je spremenila tudi gospodarska klima tako v širšem prostoru, kot tudi v lokalnem okolju.

Novi odlok na novo opredeljuje območje, na katerem se pobira komunalni prispevek v skladu z zgrajeno infrastrukturo, minimalno spreminja strukturo cene, opredeljuje pomembne dodatne nove olajšave ter uvaja številne manjše tehnične spremembe.

Priprava novega odloka bi lahko bila tudi priložnost, da se spremeni pozicija Občine Rogoševci pri komunalnem prispevku. Ta je že dolga leta med najnižjimi daleč naokoli (tudi v širšem državnem merilu), vendar je bila odločitev Občine, da naj ostane na približno enaki ravni kot do sedaj. V fazi sprejema odloka pa bo to seveda lahko še predmet razprave na Občinskem svetu Občine Rogoševci.

V programu opremljanja večinoma navajamo samo zbirne podatke o vrednosti komunalne opreme, površinah objektov v občini in podobnih parametrih. Za temi zbirnimi podatki obstaja tudi podrobnejša analiza in dodatni dokumenti (npr. izpisi iz registra osnovnih sredstev občine, pregled stanja gospodarske javne infrastrukture ali prostorska analiza prostorskega načrta), ki so na voljo pri izdelovalcu dokumenta.

Osnova za odlok o podlagah za odmero komunalnega prispevka za obstoječo komunalno opremo je po zakonu elaborat za pripravo odlok (ta dokument), ki vsebuje potrebne strokovne osnove za določitev komunalnega prispevka. Odlok bi bilo možno sprejeti tudi v obliki sprememb in dopolnitev obstoječega odloka, vendar je zaradi preglednosti in številnih tehničnih in vsebinskih sprememb boljše, da se ga sprejme v obliki čistopisa.



## II. ELABORAT ZA PRIPRAVO ODLOKA

### 1. SPLOŠNI DEL ELABORATA

#### 1.1. Pojmi in kratice

NRP	načrt razvojnih programov občine;
BTP	bruto tlorisna površina objekta;
KP <sub>i</sub>	komunalni prispevek za določeno vrsto infrastrukture;
A <sub>GP</sub>	gradbena parcela stavbe;
A <sub>STAVBA</sub>	bruto tlorisna površina objekta;
Dp <sub>o</sub>	delež gradbene parcele stavbe pri izračunu komunalnega prispevka za obstoječo komunalno opremo,
Dt <sub>o</sub>	delež površine objekta pri izračunu komunalnega prispevka za obstoječo komunalno opremo,
F <sub>n</sub>	faktor namembnosti objekta glede na njegov namen uporabe,
p <sub>SZ</sub> (i)	prispevna stopnja zavezanca za posamezno vrsto obstoječe komunalne opreme (%),
Cp <sub>o</sub> (i)	stroški posamezne vrste obstoječe komunalne opreme na m <sup>2</sup> gradbene parcele stavbe,
Ct <sub>o</sub> (i)	stroški posamezne vrste obstoječe komunalne opreme na m <sup>2</sup> bruto tlorisne površine objekta.

#### 1.2. Podatki o naročniku

##### 1.2.1. Naročnik

Naročnik (t.j. pripravljavec) elaborata za pripravo odloka in tudi samega odloka je:

Občina Rogasovci  
Staneta Rozmana 5  
9000 Murska Sobota

Župan: Edvard Mihalič

Identifikacijska številka za DDV: SI61143707  
Matična številka: 5883245

tel.: (02) 558-88-10

e-mail: [obcina.rogasovci@siol.net](mailto:obcina.rogasovci@siol.net)





### 1.2.2. Nosilec naloge in izdelovalec elaborata

Nosilec naloge je:

Z E U načrtovanje, inženiring d.o.o  
Staneta Rozmana 5  
9000 Murska Sobota

Direktorica: Alenka Šumak

Identifikacijska številka za DDV: SI98290444  
tel.: (02) 536-13-10  
e-mail: zeu@zeu.si

Izdelovalec elaborata za pripravo odloka in tudi samega odloka je:

Espri d.o.o.  
Novi trg 11  
8000 Novo mesto

Direktor: Blaž Malenšek

Identifikacijska številka za DDV: SI39899926  
tel.: (07) 39-35-700  
e-mail: info@espri.si

### 1.3. Namen izdelave programa opremljanja

Elaborat za pripravo odloka o podlagah za odmero komunalnega prispevka za obstoječo komunalno opremo za območje občine Rogoševci je dokument, ki ga občina sprejme na podlagi Zakona o urejanju prostora (ZUreP-2) (Uradni list RS, št. 61/17) in v skladu z Uredbo o programu opremljanja stavbnih zemljišč in odloku o podlagah za odmero komunalnega prispevka za obstoječo komunalno opremo ter o izračunu in odmeri komunalnega prispevka (Uradni list RS, št. 20/19, 30/19-popr. In 34/19). Gre za obvezno podlago (26. člen Uredbe), ki podrobneje opredeljuje določbe glede meril in parametrov za odmero komunalnega prispevka, ki so nato zapisani v odloku.

Odlok o podlagah za odmero komunalnega prispevka za obstoječo komunalno opremo za območje Občine Rogoševci predstavlja pravno podlago za izdajo odločb o plačilu komunalnega prispevka, kar je glavni namen izdelave elaborata in na njem sprejetega odloka.

Namen elaborata za pripravo odloka za odmero komunalnega prispevka je opisati obstoječo komunalno opremo občine, določiti oskrbna območja, t.j. območja na katerem se zagotavlja





priključevanje na infrastrukturo oziroma območje njene uporabe ter določiti merila in pogoje za izračun komunalnega prispevka.

Po novi Uredbi se v elaborat vključuje samo obstoječo infrastrukturo, medtem ko je za novo (predvideno) infrastrukturo potreben sprejem posebnega programa opremljanja in odloka, ki potem obravnava samo novo komunalno opremo na omejenem (običajno manjšem) območju, z navedbo časovnega načrta, strukture financiranja in ostalih parametrov.

Elaborat za pripravo odloka je izdelan za območje celotne občine in določa pogoje ter merila za odmero komunalnega prispevka na območjih z že zgrajeno komunalno infrastrukturo ter pogoje in merila za odmero komunalnega prispevka.

Elaborat za pripravo odloka vsebuje:

- navedbo upoštevanih strokovnih podlag za izdelavo odloka in
- določitev oskrbnih območij,
- opredelitev stroškov obstoječe komunalne opreme,
- preračun stroškov obstoječe komunalne opreme na enoto mere in
- merila za odmero komunalnega prispevka za obstoječo komunalno opremo.

#### 1.4. Navedba občine, ki je predmet programa opremljanja

Občina Rogoševci je ena od manjših prekmurskih občin, na sami meji z Avstrijo, vendar še vedno relativno blizu tako Gornji Radgoni kot Murski Soboti. Za sosede ima občine Cankovo, Kuzma, Grad in Puconce.

Površina občine znaša cca 40,1 km<sup>2</sup>, kar jo med slovenskimi občinami uvršča na 147. mesto, medtem ko jo po številu prebivalcev njenih 3.213 občanov (stanje 1.7.19) uvršča na 149. mesto.

#### 1.5. Opis območja obravnave

Elaborat za pripravo odloka je izdelan za območje celotne občine Rogoševci in določa merila za odmero komunalnega prispevka za obstoječo komunalno opremo za vso že zgrajeno komunalno opremo v naslednjih naseljih:

Fikšinci, Kramarovci, Nuskova, Ocinje, Pertoča, Rogoševci, Ropoča, Serdica, Sotina, Sveti Jurijin Večeslavci.

Površina stavbnih zemljišč je 2.862.090 m<sup>2</sup>, od česar je dejansko pozidanih 2.539.867 m<sup>2</sup>. Razliko predstavljajo površine v velikosti 177.972 m<sup>2</sup> za objekte grajenega javnega dobra in 144.251 m<sup>2</sup> še nepozidanega poselitvenega območja.



## 1.6. Podlage za izdelavo elaborata za pripravo odloka

Pravno podlago za elaborat za pripravo odloka in tudi za sam odlok o podlagah za odmero komunalnega prispevka za obstoječo komunalno opremo za območje Občine Rogoševci predstavljajo naslednji predpisi:

- Zakon o urejanju prostora (ZUreP-2) (Uradni list RS, št. 61/17),
- Uredbo o programu opremljanja stavbnih zemljišč in odloku o podlagah za odmero komunalnega prispevka za obstoječo komunalno opremo ter o izračunu in odmeri komunalnega prispevka (Uradni list RS, št. 20/19, 30/19-popr. in 34/19) in
- Zakon o lokalni samoupravi (Uradni list RS, št. 94/07 – UPB2, 76/08, 79/09, 51/10, 40/12 – ZUJF, 14/15 – ZUUJFO, 11/18 – ZSPDSLS-1 in 30/18).

Elaborat vsebuje v skladu s 26. členom Uredbe podlage za odmero komunalnega prispevka za obstoječo komunalno opremo.



## 2. OPIS OBSTOJEČE KOMUNALNE OPREME

V okviru elaborata za pripravo odloka se pod pojmom komunalna oprema urejajo objekti, omrežja in površine v upravljanju izvajalcev lokalnih gospodarskih javnih služb in objekti grajenega javnega dobra, za katere se lahko odmerja komunalni prispevek in so potrebni, da se lahko prostorske ureditve izvedejo oziroma objekti služijo svojemu namenu.

V tem elaboratu tako obravnavamo javno vodovodno omrežje, javno kanalizacijsko omrežje s čistilnimi napravami ter javne ceste in v sklopu njih javno razsvetljavo, meteorno kanalizacijo za odvajanje padavinskih voda iz cestnega telesa, avtobusna postajališča, hodnike za pešce, javna parkirišča ipd.

### 2.1. Opis stanja komunalne opreme

#### 2.1.1. Vodovod

Javni vodovod je sistem vodovodov, objektov ter z njimi povezanih tehnoloških naprav, ki se povezujejo v omrežje, s pomočjo katerega se zagotavlja preskrba s pitno vodo.

V občini Rogoševci se preko javnega vodovodnega sistema oskrbuje večina prebivalstva, sam sistem pa tudi sega, vsaj v nekem delu, v vsa naselja občine. Kljub temu poselitveno območje občine še ni v celoti opremljeno z javnim vodovodom in v skoraj vseh naseljih obstajajo objekti, še nimajo urejene javne vodooskrbe. Ti se oskrbujejo bodisi iz lastnih virov ali sistemov, ki niso v upravljanju Javnega podjetja Vodovod Sistema B.

Za vodooskrbni sistem občine Rogoševci je značilna precejšnja razvejanost vodov, kar je neposredna posledica izredno razpršene gradnje.

Problem predstavlja tudi razmeroma nizko število prebivalstva, kar posledično pomeni relativno visoke stroške vzdrževanja na gospodinjstvo.

Dolžina celotnega javnega vodovodnega sistema, kot ga je moč razbrati iz katastra gospodarske javne infrastrukture v občini je 45.842 m.

Glede na material je struktura omrežja sledeča:

Material	Dolžina v m
nodularna litina	9.917,72
polietilen	35.279,72
polivinil klorid (PVC)	14,36
ni podatka	630,24
<b>Skupaj</b>	<b>45.842,04</b>





Glede na premer cevi je struktura sledeča:

Premer cevi (v mm)	Dolžina v m
ni podatka	630,24
0.03	172,86
0.04	159,59
0.05	1.264,08
0.06	2.321,31
0.09	658,86
0.11	3.112,44
0.15	8.450,63
0.17	1.423,23
0.20	12,18
0.30	14,36
0.32	3.974,14
0.50	2.984,44
0.63	9.364,84
0.75	1.096,26
0.90	7.126,07
1.10	1.934,39
1.25	552,95
1.40	501,93
2.00	87,24
<b>SKUPAJ</b>	<b>45.842,04</b>

Glede na vrsto omrežja je razvrstitev sledeča:

Vrsta omrežja	Dolžina
ni podatka	630,24
magistralno	2.249,19
primarno	14.038,49
sekundarno	28.892,73
terciarno	31,39
<b>SKUPAJ</b>	<b>45.842,04</b>



Glede na leto izgradnje oz. obnove je starost vodov sledeča:

Leto	Dolžina v m
ni podatka	630,24
1992	25,58
1993	1,38
2001	160,32
2004	601,75
2006	445,68
2007	25,27
2009	1.670,26
2010	27.622,26
2014	8.400,70
2015	4.835,37
2016	1.423,23
<b>SKUPAJ</b>	<b>45.842,04</b>

### 2.1.2. Kanalizacijsko omrežje

Javna kanalizacija je omrežje kanalskih vodov, kanalov in jarkov ter z njimi povezanih tehnoloških naprav, ki se povezujejo v kanalizacijsko omrežje in s pomočjo katerega se zagotavlja odvajanje in čiščenje komunalne odpadne vode iz stavb. Objekti in naprave javne kanalizacije so lokalna komunalna oprema, medtem ko priključki stavb na javno kanalizacijo ter pretočne in nepretočne greznice niso objekti javne kanalizacije.

Ko obravnavamo kanalizacijsko omrežje imamo v mislih fekalno kanalizacijo, medtem ko je meteorna kanalizacija obravnavana kot sestavni del cestnega omrežja. Vsebinsko v poglavje o kanalizaciji sodijo tudi čistilne naprave ČN Sveti Jurij, ČN Pertoča in ČN Serdica.

Podatki upravljavca kažejo, da je v Občini Rogošvci že zgrajenih 20.680 m kanalizacijskih vodov, večina med njimi gravitacijskih.

Glede na tek odpadnih voda je sestava sledeča:

Omrežje	Dolžina v m
gravitacijski	19.237,64
tlačni	1.442,37
<b>SKUPAJ</b>	<b>20.680,01</b>





Glede na material je sestava omrežja sledeča:

Material	Dolžina v m
polietilen (PE)	1.436,12
polivinil klorid (PVC)	19.243,89
<b>SKUPAJ</b>	<b>20.680,01</b>

Glede na leto izgradnje oz. obnove je starost vodov sledeča:

Leto	Dolžina v m
2012	11.429,15
2014	4.657,96
2016	4.592,90
<b>SKUPAJ</b>	<b>20.680,01</b>

Glede na premer cevi je struktura sledeča:

Premer cevi (mm)	Dolžina v m
0.08	776,92
0.11	659,20
0.16	23,88
0.20	12.462,41
0.25	6.547,54
0.30	135,67
0.40	74,39
<b>SKUPAJ</b>	<b>20.680,01</b>

Občani, ki nimajo možnosti priključitve na javno kanalizacijsko omrežje večinoma rešujejo ta problem z uporabo greznic oz. v zadnjih letih z malimi čistilnimi napravami, kar pa seveda ne sodi pod javno infrastrukturo in zato ne more biti predmet komunalnega prispevka. Zaradi poroznega terena in primerov, kjer greznice niso zgrajene strokovno ali vzdrževane na primeren način, pa je potrebna ustrezna sanacija greznic oz. izgradnja malih čistilnih naprav po predhodni pridobitvi vodnega soglasja.



### 2.1.3. Ceste

Javno cestno omrežje se, po Zakonu o javnih cestah, na področju občine deli na:

- državno cestno omrežje in
- občinsko cestno omrežje.

Državno cestno omrežje na območju Občine Rogoševci spada pod pristojnost Direkcije Republike Slovenije za ceste (DRSC). Četudi so občine dolžne na svojem območju vzdrževati določene elemente državne ceste, kategorija državnih javnih cest ne spada v stroške, ki se obračunavajo s komunalnim prispevkom.

Financiranje izgradnje občinskih javnih cest je v pristojnosti občin in se financira iz komunalnega prispevka oz. drugih virov. Občinske javne ceste se kategorizira glede na določbe Zakona o cestah, tako da velja:

- LC je občinska cesta, ki povezuje naselja v občini z naselji v sosednjih občinah ali naselja in dele naselij v občini med seboj in je pomembna za navezovanje prometa na javne ceste enake ali višje kategorije,
- JP je občinska cesta, ki ne izpolnjuje elementov, ki so predpisani za LC ali pa je namenjena samo določenim vrstam udeležencev v prometu (krajevne in vaške ceste ali poti, poti za pešce, kolesarje, jezdece, gonjače ali podobno).

Dolžine cestnega omrežja po Odloku o kategorizaciji občinskih cest v Občini Rogoševci (Uradno glasilo slovenskih občin št. 63/2018) v občini so naslednje:

- lokalne ceste (LC) – 35.683 m
- javne poti v naseljih in med naselji (JP) – 87.988 m
- Skupaj – 123.671 m

Glede na material in kategorijo ceste je sestava omrežja sledeča:

Kategorija	Material	Dolžina v m
LC	asfaltni beton	35.638
LC	makadam	64
JP	asfaltni beton	59.329
JP	bitodrobir	590
JP	nosilni asfaltbeton	358
JP	cementni beton	732
JP	makadam	26.955
<b>SKUPAJ</b>		<b>123.665</b>

V sklopu cest je zajeta tudi vsa javna razsvetljava (tj. 239 luči), avtobusna postajališča in hodniki za pešce.



## 2.2. Oskrbna območja obstoječe komunalne opreme

Oskrbna območja posamezne vrste obstoječe komunalne opreme so poselitvena območja, na katerih se zagotavlja priključevanje oziroma uporaba posamezne vrste obstoječe komunalne opreme.

Nova zakonodaja določa, da se za vsako vrsto komunalne opreme določi samo eno oskrbno območje, kar pomeni, da je komunalni prispevek znotraj posamezne občine poenoten, v smislu, da enako veliki objekti, z enako komunalno opremo, dobijo odmerjen enak komunalni prispevek, ne glede na lokacijo.

To je sistem, ki je v Občini Rogoševci bil v veljavi tudi že do sedaj, hkrati pa je to verjetno tudi najbolj primerna oblika opredelitve za občine velikosti Rogoševcev.

### 2.2.1. Vodovod

V vsebinskem smislu pri vodovodnem omrežju zajemamo celotno vodovodno infrastrukturo, kar pomeni tako tranzitne vode, prečrpališča, vodohrane, objekte za dvig ali reduciranje tlaka v vodovodu kot tudi sekundarno infrastrukturo, ki zajema lokalne vode znotraj naselij na katere se uporabniki neposredno priključujejo, vodovode in naprave za gašenje požarov in vzdrževanje javnih površin ipd.

V primerih, ko objekti nimajo možnosti priključitve na javni vodovod ali ta z zakonom zanje ni obvezna, lastniki niso zavezanci za plačilo komunalnega prispevka.

### 2.2.2. Kanalizacija

Kanalizacijski sistem občine je sicer razdeljen na tri ločene sisteme, vendar tudi tu zaradi zakonskih določil velja solidarizacija med posameznimi naselji znotraj občine, ki jih obravnavamo kot enotno oskrbno območje.

Trenutno je priklop na javno kanalizacijo možen v naseljih ali delih naselij Nuskova, Pertoča, Rogoševci, Serdica, Sotina, Sveti Jurij in Večeslavci.

Na območjih, kjer je že zgrajeno omrežje in je priključitev tehnično možna, je priključitev obvezna. Glede na to, da nekateri objekti še niso priklopljeni oz. da se nahajajo v delu omenjenih naselij, kjer priklop še ni možen, poudarjamo, da bodo zavezanci za plačilo plačali svoj del komunalnega prispevka za kanalizacijo šele takrat, ko bodo dejansko priklopljeni, ne glede na to, da njihov objekt že sedaj stoji v katerem od navedenih naselij.

Čistilne naprave so po vsebini namenjene uporabnikom kanalizacijskega sistema, zato imajo isto oskrbno območje oz. jih obravnavamo hkrati s kanalizacijo.





### 2.2.3. Ceste

Oskrbno območje občinskih cest so v osnovi vsa območja, ki imajo že urejen dostop do občinskih javnih cest ali pa je ta dostop možno zgraditi brez širitve samega omrežja občinskih cest. Če ima posamezna parcela dostop neposredno na državno cesto, se takšno območje prav tako umesti v obračunsko območje občinskih cest, saj se občinske ceste že v osnovi šteje med t.i. kolektivno komunalno opremo, za katero je značilno, da ni možno oziroma je težko določiti konkretnega uporabnika.

Koncept postavitve oskrbnih območij za cestno omrežje je zato posledično že v osnovi drugačen kot pri komunalnih vodih, saj privzemamo, da je v osnovi celotno cestno omrežje javno in namenjeno vsem in ga kot takega tudi lahko vsi uporabljajo, pri čemer je težko določiti, točno kateremu naselju pripadajo ceste in javne poti, ki potekajo med posameznimi poselitvenimi območji, saj jih neovirano uporabljajo vsi in posledično ne bi bilo primerno, da zanj uporabniki plačujejo različne komunalne prispevke. Nenazadnje pa tudi Občina Rogošci sodi po številu prebivalstva med manjše slovenske občine, brez izrazitega populacijskega centra, zato je smiselno, da celotno območje občine predstavlja eno oskrbno območje.

## 2.3. Površine oskrbnih območij

Ocenjena vsota bruto tlorisnih površin objektov na oskrbnem območju posamezne vrste obstoječe komunalne opreme je vsota bruto tlorisnih površin obstoječih ter po prostorskem izvedbenem aktu dopustnih bruto tlorisnih površin objektov na pozidanih in nepozidanih stavbnih zemljiščih, za katere mora zavezanec plačati komunalni prispevek za obstoječo komunalno opremo. Pri tem za nepozidana zemljišča predpostavljamo enako raven pozidanosti kot na območju, ki je že pozidano.

Kot vsota površin gradbenih parcel stavb na oskrbnem območju posamezne vrste obstoječe komunalne opreme je ocenjena vsota vseh zemljiških parcel oziroma njihovih delov na oskrbnem območju posamezne vrste obstoječe komunalne opreme, na katerih je v skladu s prostorskim izvedbenim aktom dovoljeno graditi stavbo ali je že zgrajena stavba, za katero mora zavezanec plačati komunalni prispevek za obstoječo komunalno opremo.

### 2.3.1. Vodovod

Površine oskrbnega območja za vodovod so naslednje:

Oskrbno območje	Površina parcel (v m <sup>2</sup> )	Bruto tlorisna površina (v m <sup>2</sup> )
1 – javno vodovodno omrežje (pozidane površine)	1.398.553	268.397
1 – javno vodovodno omrežje (dopustne še nepozidane površine)	59.801	11.477
<b>Skupaj opremljene površine</b>	<b>1.458.354</b>	<b>279.874</b>



### 2.3.2. Kanalizacija

Površine oskrbnega območja za kanalizacijo so naslednje:

Oskrbno območje	Površina parcel (v m <sup>2</sup> )	Bruto tlorisna površina (v m <sup>2</sup> )
2 – javno kanalizacijsko območje (pozidane površine)	748.840	156.509
2 - javno kanalizacijsko omrežje (dopustne še nepozidane površine)	26.261	5.489
<b>Skupaj opremljene površine</b>	<b>775.101</b>	<b>161.998</b>

### 2.3.3. Ceste

Površine oskrbnega območja za ceste so naslednje:

Oskrbno območje	Površina parcel (v m <sup>2</sup> )	Bruto tlorisna površina (v m <sup>2</sup> )
3 - javno cestno območje (pozidane površine)	2.539.867	487.921
3 – javno cestno območje (dopustne še nepozidane površine)	144.251	27.712
<b>Skupaj</b>	<b>2.684.118</b>	<b>515.633</b>



## 2.4. Stroški obstoječe komunalne opreme

Stroške obstoječe komunalne opreme so opredeljeni v Uredbi in obsegajo:

- stroške izdelave dokumentacije za komunalno opremo, izdelane v skladu s predpisi, ki urejajo graditev objektov,
- stroški predhodnih raziskav in študij v zvezi s komunalno opremo,
- stroški pridobivanja zemljišč za opremljanje,
- stroški gradnje komunalne opreme kot so stroški materiala, stroški dela, stroški gradbene opreme in
- drugi stroški komunalne opreme, ki nastanejo zaradi opremljanja, kot so stroški rušitev objektov, stroški dovoljenj, zavarovanj, nadzora ipd.

Stroški se za vsako vrsto obstoječe komunalne opreme določijo na enega izmed naslednjih načinov:

- podatkov iz poslovnih knjig, ki jih vodijo neposredni proračunski porabniki (register osnovnih sredstev), ali
- nadomestitvenih stroškov, ki so enaki stroškom gradnje nove komunalne opreme, ki zagotavlja primerljivo zmogljivost in raven komunalne oskrbe kot obstoječa komunalna oprema, ali
- dejanskih stroškov izvedenih investicij.

Občina sama določi tisti način ugotavljanja stroškov, za katerega meni, da predstavlja realno vrednost. V tem konkretnem primeru so bile za vodovodno in kanalizacijsko omrežje v celoti uporabljene uradne evidence občine, tj. register osnovnih sredstev občine. Ta je sicer vzorno voden in vsebuje vse podatke, ki bi jih pričakovali od tovrstnega registra ter tako zagotavlja popolna sledljivost podatkov in izloča arbitrarno vrednotenje.

Na področju cest pa je situacija nekoliko drugačna, saj so številne med njimi stare več desetletij ali še več in je posledično njihova vrednost v registru vprašljiva (praviloma premajhna). V tem primeru je za cestno omrežje uporabljena metoda nadomestitvenih stroškov. Pri tem velja opomniti, da kljub temu, da je metoda do neke mere arbitrarna, morebitna drugačna metoda ali drugačna vrednost ne bi imela posebnega vpliva na komunalni prispevek, saj je v končni fazi prispevna stopnja tista, ki dejansko vpliva nanj, o čemer več v nadaljevanju.

V nalogi so zajeti vsi trenutno dosegljivi podatki o obstoječi komunalni opremi, predvsem iz obstoječih katastrov upravljavcev in občine. Pri tem so stroški določeni za vso obstoječo komunalno opremo, ne glede na način financiranja izgradnje le-te.





### 2.4.1. Vodovod

Vrednost vodovodnega omrežja določimo na podlagi posredovanih računovodskih podatkov, pri čemer se po Uredbi upošteva *nabavna* vrednost omrežja.

Pri vrednotenju je upoštevana tudi vsa ostala vodovodna infrastruktura (hidrantno omrežje, črpališča, naprave za dvigovanje ali reduciranje tlaka vode na omrežju, naprave za čiščenje in pripravo vode na omrežju, vodohrani ipd.).

Skupna vrednost obstoječega vodovodnega omrežja celotne občine je tako ocenjena na 4.442.382 EUR.

### 2.4.2. Kanalizacija

Vrednost kanalizacije določimo na enak način kot za vodovod, s tem, da je kanalizacija v povprečju mlajša, žal pa je hkrati izgradnja tudi bistveno dražja od vodovoda. Tako je kljub temu, da je dolžina bistveno krajša od vodovoda strošek izgradnje kanalizacije in spremljajočih čistilnih naprav znaten.

V tej vrednosti je poleg samih cevovodov upoštevana tudi vsa ostala kanalizacijska infrastruktura (jaški, peskolovi, lovilci olj in maščob, črpališča ipd.) na javnih delih kanalizacijskega omrežja.

Skupna vrednost obstoječega kanalizacijskega omrežja in čistilnih naprav je ocenjena na 3.585.280 EUR.

### 2.4.3. Ceste

K cestam se poleg samih cest oz. cestišča šteje še: meteorno kanalizacijo za odvodnjanje cest, prometno signalizacijo, javno razsvetljava, avtobusna postajališča, hodnike za pešce ipd...

Občina Rogoševci sicer ne po dolžini cestnega omrežja ne po tehničnih karakteristikah le-tega glede na svojo velikost opazneje ne odstopa od siceršnjega slovenskega povprečja. Za to je značilno, da cestno omrežje predstavlja daleč največji del vrednosti komunalne opreme, saj gre za infrastrukturo, ki se jo je gradilo daleč največ časa in je tudi daleč najbolj razvejana (do prav vsakega objekta se da na kakšen način pripeljati). Pri tem velja izpostaviti, da so glavne prometne žile občine državne ceste, ki jih v tem dokumentu ne obravnavamo. Kljub temu so vrednostno ceste še vedno pričakovano najbolj vredna komunalna oprema.

Ocenjena skupna vrednost občinskega cestnega omrežja tako znaša 23.499.873 EUR.





## 2.5. Prispevne stopnje zavezanca

Prispevna stopnja zavezanca (psz) je sorazmerni delež stroškov obstoječe komunalne opreme na enoto mere, ki se prenese na zavezanca za plačilo komunalnega prispevka. Prispevna stopnja zavezanca (psz) mora biti enaka za posamezno vrsto obstoječe komunalne opreme na območju cele občine in je lahko največ 100 odstotkov, določi pa se za vsako vrsto komunalne opreme posebej.

Določitev prispevne stopnje je samostojna odločitev občine, s katero lahko v okviru omejitev, ki jih opredeljujejo vrednost infrastrukture, sedanja poselitve in določila prostorskega akta, zasleduje lokalno primerno višino komunalnega prispevka.

Tako določene prispevne stopnje so sledeče:

- |                                   |            |
|-----------------------------------|------------|
| - za javno vodovodno omrežje      | 61,00 %,   |
| - za javno kanalizacijsko omrežje | 64,50 % in |
| - za javno cestno omrežje         | 16,80 %.   |



### 3. PODLAGE ZA ODMERO KOMUNALNEGA PRISPEVKA

#### 3.1. Preračun stroškov obstoječe komunalne opreme na enoto mere

Stroški posamezne vrste obstoječe komunalne opreme na enoto mere so stroški posamezne vrste obstoječe komunalne opreme, preračunani na kvadratni meter gradbene parcele stavbe in kvadratni meter bruto tlorisne površine objekta.

Ta se izvede po naslednjih enačbah:

$$C_{p0}(i) = S_0(i) / \sum A_{GP(i)}$$

In

$$C_{t0}(i) = S_0(i) / \sum A_{OBJEKT(i)}$$

Zgornje oznake pomenijo:

- $C_{p0}(i)$ : stroški posamezne vrste obstoječe komunalne opreme na  $m^2$  gradbene parcele stavbe,
- $C_{t0}(i)$ : stroški posamezne vrste obstoječe komunalne opreme na  $m^2$  bruto tlorisne površine objekta,
- $S_0(i)$ : stroški posamezne vrste obstoječe komunalne opreme,
- $\sum A_{GP(i)}$ : ocenjena vsota gradbenih parcel stavb na oskrbnem območju posamezne vrste obstoječe komunalne opreme,
- $\sum A_{OBJEKT(i)}$ : ocenjena vsota bruto tlorisnih površin objektov na oskrbnem območju posamezne vrste obstoječe komunalne opreme,
- $i$ : posamezna vrsta obstoječe komunalne opreme.

Tako izračunani stroški obstoječe komunalne opreme na enoto mere so tako sledeči:

Komunalna oprema	Cp (v EUR/m <sup>2</sup> )	Ct (v EUR/m <sup>2</sup> )
1. Vodovodno omrežje	3,046	15,873
2. Kanalizacijsko omrežje	4,626	22,132
3. Cestno omrežje	8,755	45,575



### **3.2. Razmerje med deležem gradbene parcele stavbe in deležem površine objekta**

Občina Rogoševci ima v skladu s 25. členom Uredba možnost, da za območje opremljanja določi: razmerje med deležem gradbene parcele stavbe (Dpo) in deležem površine objekta (Dto), ki se upošteva pri izračunu komunalnega prispevka za obstoječo komunalno opremo, pri čemer je minimum Dpo ali Dto = 0,3, maksimum Dpo ali Dto = 0,7 in  $Dpo + Dto = 1$ . Razmerje mora biti enako za vse vrste obstoječe komunalne opreme na območju cele občine.

Občina v skladu z navedenim določa, da je razmerje med deležem gradbene parcele stavbe in deležem površine objekta 0,70 : 0,30.

Razmerje utemeljujemo s tem, da je takšna opredelitev veljala že do sedaj, navodilo Občine Rogoševci pa je bilo, da naj se tudi z novim odlokom čim bolj držimo določil dosedanje ureditve.

### **3.3. Faktor namembnosti objekta**

Občina lahko za posamezne vrste objektov, kot se razvrščajo v skladu s predpisom, ki določa klasifikacijo vrst objektov CC-SI glede na namen uporabe objektov, določi faktor namembnosti objekta (Fn). Faktor Fn se določi do vključno klasifikacijske ravni razreda (označen s štirimestno številko). Vrednosti Fn za stavbe se določijo v razponu od 0,5 do 1,3, za gradbene inženirske objekte pa v razponu od 0,1 do 0,5. Vrednosti za druge gradbene posege se določijo v razponu od 0,1 do 1,3.

Faktor namembnosti mora biti enak za posamezne vrste objektov na območju cele občine in za vse vrste obstoječe komunalne opreme.





V tem dokumentu tako opredeljujemo naslednje faktorje namembnosti:

Vrsta objekta	$F_n$	Oznaka v klasifikaciji objektov CC-SI
Enostanovanjske stavbe		111
- enostanovanjske stavbe	0,70	11100
Večstanovanjske stavbe		112
- dvostanovanjske stavbe	0,80	11210
- tri- in večstanovanjske stavbe	0,90	11221
- stanovanjske stavbe z oskrbovanimi stanovanji	0,90	11222
Stanovanjske stavbe za posebne namene		113
- stanovanjske stavbe za posebne namene	0,90	11300
Gostinske stavbe		121
- hotelske in podobne gostinske stavbe	1,00	12111
- gostilne, restavracije in točilnice	1,00	12112
- druge gostinske stavbe za kratkotrajno nastanitev	1,00	12120
Upravne in pisarniške stavbe		122
- stavbe javne uprave	1,00	12201
- stavbe bank, pošt, zavarovalnic	1,30	12202
- druge upravne in pisarniške stavbe	1,00	12203
Trgovske in druge stavbe za storitvene dejavnosti		123
- trgovske stavbe	1,30	12301
- bencinski servisi	1,30	12303
- stavbe za druge storitvene dejavnosti	1,00	12304
Stavbe za promet in stavbe za izvajanje elektronskih komunikacij		124
- garažne stavbe	1,00	12420
Industrijske stavbe in skladišča		125
- industrijske stavbe	0,70	12510
- rezervoarji, silosi in skladišča	1,00	12520
Stavbe splošnega družbenega pomena		126
- stavbe za kulturo in razvedrilo	1,00	12610
- muzeji in knjižnice	1,00	12620
Druge nestanovanjske stavbe		127
- stavbe za rastlinsko pridelavo	0,70	12711
- stavbe za spravilo pridelka	0,70	12713
- druge nestanovanjske kmetijske stavbe	0,70	12714
- stavbe za opravljanje verskih obredov	0,70	12721
- druge nestanovanjske stavbe, ki niso uvrščene drugje	0,70	12740

Za vse stavbe, ki po klasifikaciji ne sodijo v nobeno od v tabeli navedenih postavk velja, da je faktor dejavnosti 1,00.



### 3.4. Oprostitve in olajšave za določene kategorije zavezancev

V tem elaboratu določamo, da se komunalni prispevek ne plača za gradnjo gospodarske javne infrastrukture, ki za svoje delovanje ne potrebuje komunalne opreme oziroma ki nima samostojnih priključkov na komunalno opremo., kar je povzeto po prvem odstavku 226. člena Zakona o urejanju prostora.

Komunalni prispevek za obstoječo komunalno opremo se ne plača tudi za gradnjo enostavnih objektov in tistih nezahtevnih objektov, ki nimajo samostojnih priključkov na komunalno opremo in se gradijo kot pomožni objekti ter tako dopolnjujejo funkcijo osnovnega objekta. To je določba 2. in 3. odstavka 226. člena Zakona, ki v praksi pomeni veliko spremembo in znatno olajšavo, saj je takih objektov zelo veliko.

Novost v odloku je tudi določba, da se komunalni prispevek ne plača v primeru nadomestitve objektov zaradi naravne nesreče, v obsegu nadomeščenega objekta, pri čemer je lahko lokacija nadomeščenega objekta v primeru, ko nadomestitev na obstoječem stavbnem zemljišču oziroma gradbeni parceli ni možna, tudi na drugi, nadomestni lokaciji.

Nekoliko razširjena je določba, da se komunalni prispevek ne plača za gradnjo neprofitnih stanovanj in gradnjo posameznih vrst stavb, ki so v javnem interesu in katerih investitor je občina ali država in so namenjene za izobraževanje, znanstveno-raziskovalno delo, zdravstvo in gasilske domove po predpisih o uvedbi in uporabi enotne klasifikacije vrst objektov.

Ker se navedba v prejšnjem odstavku nanaša samo na objekte, ki jih gradita občina ali država, posebej navajamo tudi splošno olajšavo, ki velja za vse zavezance, t.j., da se plačilo komunalnega prispevka v celoti (100 %) oprosti za gradnjo stavb splošnega družbenega pomena (oznaka 126 v klasifikaciji CC-SI), gasilskih domov (del oznake 1242 v klasifikaciji CC-SI) in objektov za šport, rekreacijo in druge objekte za prosti čas (oznaka 241 v klasifikaciji CC-SI).



### 3.5. Znižanja komunalnega prispevka zaradi vlaganj zavezanca

Če se občina in zavezanec dogovorita, da bo zavezanec sam zgradil komunalno infrastrukturo, se zavezancu dogovorjena obveznost odšteje od komunalnega prispevka za novo komunalno opremo, vendar največ do višine, ki se za takšno vrsto komunalne infrastrukture v posameznem obračunskem območju lahko odmeri. Podrobnosti o oddaji gradnje objektov in omrežij komunalne infrastrukture, financiranja investicije, podrobnosti v zvezi s priključevanjem objekta na komunalno infrastrukturo ter druge podrobnosti, ki lahko vplivajo na izgradnjo in financiranje načrtovane komunalne infrastrukture določita občina in zavezanec v »Pogodbi o opremljanju« v skladu s predpisi o urejanju prostora. Vendar to velja za naprej, za komunalno opremo, ki še bo zgrajena.





### 3.6. Izračun komunalnega prispevka

Komunalni prispevek za obstoječo komunalno opremo se izračuna na naslednji način:

$$KP_{\text{obstoječa}}(i) = ((A_{\text{GP}} \times C_{p_o}(i) \times D_{p_o}) + (A_{\text{STAVBA}} \times C_{t_o}(i) \times D_{t_o} \times F_n)) \times p_{sz}(i)$$

Pri tem velja:

$KP_{\text{obstoječa}}(i)$	znesek dela komunalnega prispevka za posamezno vrsto obstoječe komunalne opreme,
$A_{\text{GP}}$	površina gradbene parcele stavbe,
$C_{p_o}(i)$	stroški posamezne vrste obstoječe komunalne opreme na $m^2$ gradbene parcele stavbe,
$D_{p_o}$	delež gradbene parcele stavbe pri izračunu komunalnega prispevka za obstoječo komunalno opremo,
$A_{\text{STAVBA}}$	bruto tlorisna površina stavbe,
$C_{t_o}(i)$	stroški posamezne vrste obstoječe komunalne opreme na $m^2$ bruto tlorisne površine objekta,
$D_{t_o}$	delež površine objekta pri izračunu komunalnega prispevka za obstoječo komunalno opremo,
$F_n$	faktor namembnosti objekta glede na njegov namen uporabe,
$p_{sz}(i)$	prispevna stopnja zavezanca za posamezno vrsto obstoječe komunalne opreme (%),
$i$	posamezna vrsta obstoječe komunalne opreme.

Zgornja formula je predpisana z zakonom.





#### 4. PRILOGE

a) Primeri izračunov in primerjava prej - potem

b) Kartografski del (zaradi dimenzij in obsežnosti predan ločeno v posebni mapi)

Grafični prikazi obstoječe komunalne opreme in oskrbnih območij obstoječe komunalne opreme:

- Karta 1 – Vodovod – Pregledna karta oskrbnega območja javnega vodovoda;
- Karta 2 – Kanalizacija – Pregledna karta oskrbnega območja javne kanalizacije;
- Karta 3 – Ceste – Pregledna karta oskrbnega območja javnega cestnega omrežja;



## Priloga a: primeri izračunov in primerjava prej – potem

Občina Rogošci uporablja pri odmeri komunalnega prispevka odlok, ki je bil narejen na podlagi Uredbe in Pravilnika iz leta 2007. V vmesnem času je prišlo do spremembe celotne prostorske zakonodaje – najprej nov Zakon o urejanju prostora (ZUreP-2) in potem še Uredbe o programu opremljanja stavbnih zemljišč – kar je spremenilo način obračuna komunalnega prispevka. Čeprav je koncept še vedno do neke mere podoben gre vendarle za drugačen način določanja vhodnih podatkov in različne formule.

Po trenutno veljavnem načinu se komunalni prispevek obračunava po naslednji formuli:

$$KP_{ij} = (A_{\text{parcela}} \times C_{p_{ij}} \times D_p) + (K_{\text{dejavnost}} \times A_{\text{tlorisna}} \times C_{t_{ij}} \times D_t)$$

kjer je:

$KP_{ij}$	znesek komunalnega prispevka, ki pripada posamezni vrsti komunalne opreme na posameznem obračunskem območju,
$A_{\text{parcela}}$	površina parcele,
$A_{\text{tlorisna}}$	neto tlorisna površina objekta je seštevek vseh tlorisnih površin objekta in se izračuna po standardu SIST ISO 9836,
$D_p$	delež parcele pri izračunu komunalnega prispevka,
$D_t$	delež neto tlorisne površine objekta pri izračunu komunalnega prispevka,
$K_{\text{dejavnost}}$	faktor dejavnosti,
$C_{p_{ij}}$	obračunski stroški, preračunani na $m^2$ parcele na obračunskem območju za posamezno vrsto komunalne opreme,
$C_{t_{ij}}$	obračunski stroški, preračunani na $m^2$ neto tlorisne površine objekta na obračunskem območju za posamezno vrsto komunalne opreme,
$i$	posamezna vrsta komunalne opreme,
$j$	posamezno obračunsko območje.

Po določilih nove Uredbe pa je formula naslednja:

$$KP_{\text{obstoječa}(i)} = ((A_{\text{GP}} \times C_{p_o(i)} \times D_{p_o}) + (A_{\text{STAVBA}} \times C_{t_o(i)} \times D_{t_o} \times F_n)) \times p_{sz}(i)$$

kjer je:

$KP_{\text{obstoječa}(i)}$	znesek dela komunalnega prispevka za posamezno vrsto obstoječe komunalne opreme,
$A_{\text{GP}}$	površina gradbene parcele stavbe,
$C_{p_o(i)}$	stroški posamezne vrste obstoječe komunale opreme na $m^2$ gradbene parcele stavbe,
$D_{p_o}$	delež gradbene parcele stavbe pri izračunu komunalnega prispevka za obstoječo komunalno opremo,
$A_{\text{STAVBA}}$	bruto tlorisna površina stavbe,



- C<sub>o</sub>(i) stroški posamezne vrste obstoječe komunalne opreme na m<sup>2</sup> bruto tlorisne površine objekta,
- D<sub>o</sub> delež površine objekta pri izračunu komunalnega prispevka za obstoječo komunalno opremo,
- F<sub>n</sub> faktor namembnosti objekta glede na njegov namen uporabe,
- p<sub>sz</sub>(i) prispevna stopnja zavezanca za posamezno vrsto obstoječe komunalne opreme (%),
- i posamezna vrsta obstoječe komunalne opreme.

Razlike so sledeče:

- po stari Uredbi je bil vhodni podatek neto tlorisna površina, po novem pa gre za bruto tlorisno površino,
- po novem je sestavni del izračuna prispevna stopnja zavezanca za posamezno vrsto komunalne opreme,
- obračunski stroški na enoto so po novem izračunani drugače (ni direktno razvidno iz formule, izhaja iz spremenjene Uredbe).

**Usmeritev, ki sem jo dobil od Občine Rogošci, je ta, da naj komunalni prispevek v povprečju ostane na približno podobni ravni.**

Ostale razlike so sledeče:

- obračunska območja so na novo zarisana, v skladu s spremembami v prostoru in infrastrukturni opremljenosti glede na stanje pred leti,
- dodane so nove olajšave, ki jih prej ni bilo (gasilski domovi, objekti za šport, nadomestitev objektov v primeru naravne nesreče), nekatere stare olajšave, ki niso več v skladu s pravnim redom, pa so tudi odpravljene,
- komunalnega prispevka se ne plača več za enostavne objekte in nezahtevne objekte brez samostojnih priključkov na komunalno opremo, ki se gradijo kot pomožni objekti ter tako dopolnjujejo funkcijo osnovnega objekta (!).

Za potrebe primerjave med starim in novim odlokom so uporabljene naslednje predpostavke:

- neto tlorisna površina = bruto tlorisna površina x 0,83 (35. člen Uredbe),
- delež (gradbene) parcele je 0,7, delež površine objekta je 0,3 (kot dosedaj),
- faktor dejavnosti je enak v obeh primerih (enostanovanjski objekt = 0,7),
- nobenih posebnih olajšav,
- izračun za stari odlok ni revaloriziran, čeprav bi revalorizacija bila možna. Odločitev Občine Rogošci je bila, da naj komunalni prispevek ostane nominalno na isti ravni, kot do sedaj. Realna inflacija v tem obdobju je bila sicer cca 16 %.





Kaj v praksi parametri določila pomenijo za zavezance, je razvidno v primerjavi naslednjih tabel:

Tabela: Primeri izračunov komunalnega prispevka za enostanovanjski objekt, za cesto, vodo in kanalizacijo, v EUR – **po trenutno veljavnem odloku**:

		Neto tlorisna površina objekta v m <sup>2</sup>								
		v m <sup>2</sup>	66,40	83,00	103,75	124,50	145,25	166,00	207,50	249,00
Parcela v m <sup>2</sup>	200	1.415	1.548	1.714						
	300	1.857	1.990	2.156	2.322	2.488				
	400	2.299	2.432	2.598	2.764	2.929	3.095	3.427		
	500		2.873	3.039	3.205	3.371	3.537	3.869	4.201	
	600			3.481	3.647	3.813	3.979	4.311	4.643	
	800				4.531	4.697	4.863	5.195	5.527	
	1.000						5.747	6.079	6.411	

Tabela: Primeri izračunov komunalnega prispevka za enostanovanjski objekt, za cesto, vodo in kanalizacijo, v EUR – **po predlogu novega odloka**:

		Bruto tlorisna površina objekta v m <sup>2</sup>								
		v m <sup>2</sup>	80,00	100,00	125,00	150,00	175,00	200,00	250,00	300,00
Parcela v m <sup>2</sup>	200	1.414	1.547	1.713						
	300	1.856	1.988	2.154	2.320	2.486				
	400	2.297	2.430	2.596	2.762	2.928	3.093	3.425		
	500		2.872	3.037	3.203	3.369	3.535	3.867	4.199	
	600			3.479	3.645	3.811	3.977	4.308	4.640	
	800				4.528	4.694	4.860	5.192	5.523	
	1.000						5.743	6.075	6.407	

Tabela: **Razlika prej-potem** med obema zgornjima tabelama (v %):

		Bruto / Neto tlorisna površina objekta v m <sup>2</sup>								
		v m <sup>2</sup>	80/66,4	100/83	125/103	150/124	175/145	200/166	250/207	300/249
Parcela v m <sup>2</sup>	200	1,29%	3,06%	4,96%						
	300	-1,59%	-0,05%	1,60%	3,06%	4,36%				
	400	-3,24%	-1,98%	-0,54%	0,77%	1,95%	3,03%			
	500		-3,27%	-2,00%	-0,84%	0,24%	1,23%	3,04%	4,58%	
	600			-3,04%	-1,99%	-1,01%	-0,10%	1,55%	3,02%	
	800				-3,60%	-2,77%	-2,00%	-0,54%	0,77%	
	1.000						-3,25%	-1,98%	-0,82%	

Kot je razvidno iz zgornje tabele, se razlika v komunalnem prispevku med starim in novim odlokom za vso komunalno opremo v povprečju giba med -3 % in +3%, odvisno od primera, v povprečju pa obstaja približno enak.





Rezultat je podoben za objekte, ki nimajo kanalizacije:

Tabela: Primeri izračunov komunalnega prispevka za enostanovanjski objekt za cesto in vodo, v EUR – po trenutno veljavnem odloku:

		Neto tlorisna površina objekta v m <sup>2</sup>							
v m <sup>2</sup>		66,40	83,00	103,75	124,50	145,25	166,00	207,50	249,00
Parcela v m <sup>2</sup>	200	757	830	921					
	300	990	1.063	1.154	1.245	1.336			
	400	1.223	1.296	1.387	1.478	1.569	1.660	1.842	
	500		1.529	1.620	1.711	1.802	1.893	2.076	2.258
	600			1.853	1.944	2.035	2.126	2.309	2.491
	800				2.410	2.501	2.593	2.775	2.957
	1.000						3.059	3.241	3.423

Tabela: Primeri izračunov komunalnega prispevka za enostanovanjski objekt za cesto in vodo, v EUR – po predlogu novega odloka:

		Bruto tlorisna površina objekta v m <sup>2</sup>							
v m <sup>2</sup>		80,00	100,00	125,00	150,00	175,00	200,00	250,00	300,00
Parcela v m <sup>2</sup>	200	756	829	920					
	300	989	1.062	1.153	1.244	1.335			
	400	1.222	1.295	1.386	1.477	1.567	1.658	1.840	
	500		1.527	1.618	1.709	1.800	1.891	2.073	2.255
	600			1.851	1.942	2.033	2.124	2.306	2.488
	800				2.408	2.498	2.589	2.771	2.953
	1.000						3.055	3.237	3.419

Tabela: Razlika prej-potem med obema zgornjima tabelama (v %):

		Bruto / Neto tlorisna površina objekta v m <sup>2</sup>							
v m <sup>2</sup>		80/66,4	100/83	125/103	150/124	175/145	200/166	250/207	300/249
Parcela v m <sup>2</sup>	200	0,40%	0,73%	0,99%					
	300	0,00%	0,19%	0,52%	0,73%	0,91%			
	400	-0,33%	-0,08%	0,14%	0,34%	0,58%	0,73%		
	500		-0,33%	-0,12%	0,12%	0,28%	0,42%	0,78%	0,98%
	600			-0,27%	-0,10%	0,05%	0,24%	0,52%	0,77%
	800				-0,37%	-0,24%	-0,08%	0,18%	0,41%
	1.000						-0,29%	-0,06%	0,12%

Tudi v primeru objektov, ki nimajo možnosti priklopa na kanalizacijo, je zaključek podoben kot prej, t.j. da komunalni prispevek ostaja na približno enaki ravni.

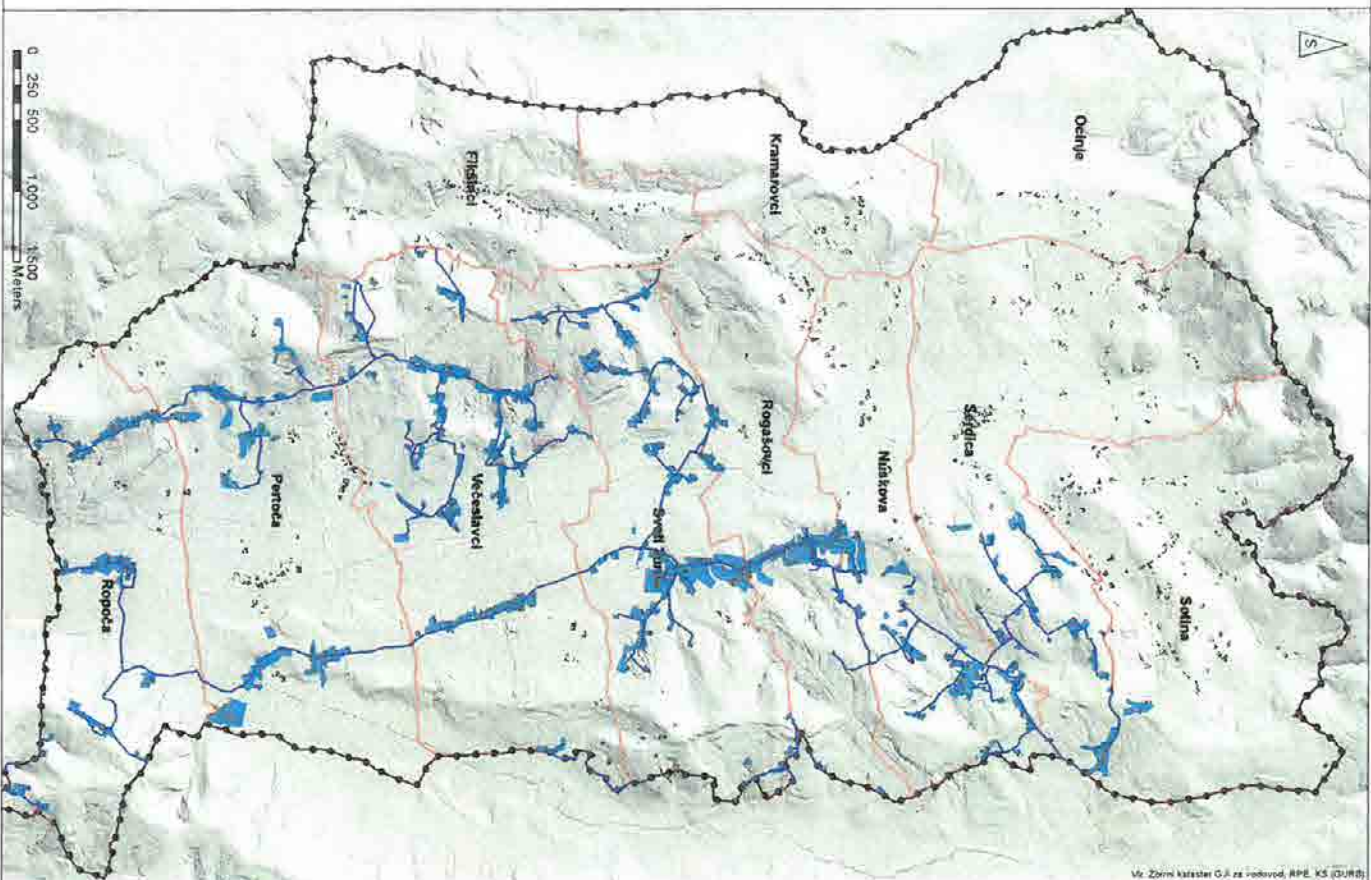
**Legenda**

- vodovodno omrežje
- obračunsko območje za vodovodno omrežje

- meja naselja
- meja občine

stavbe

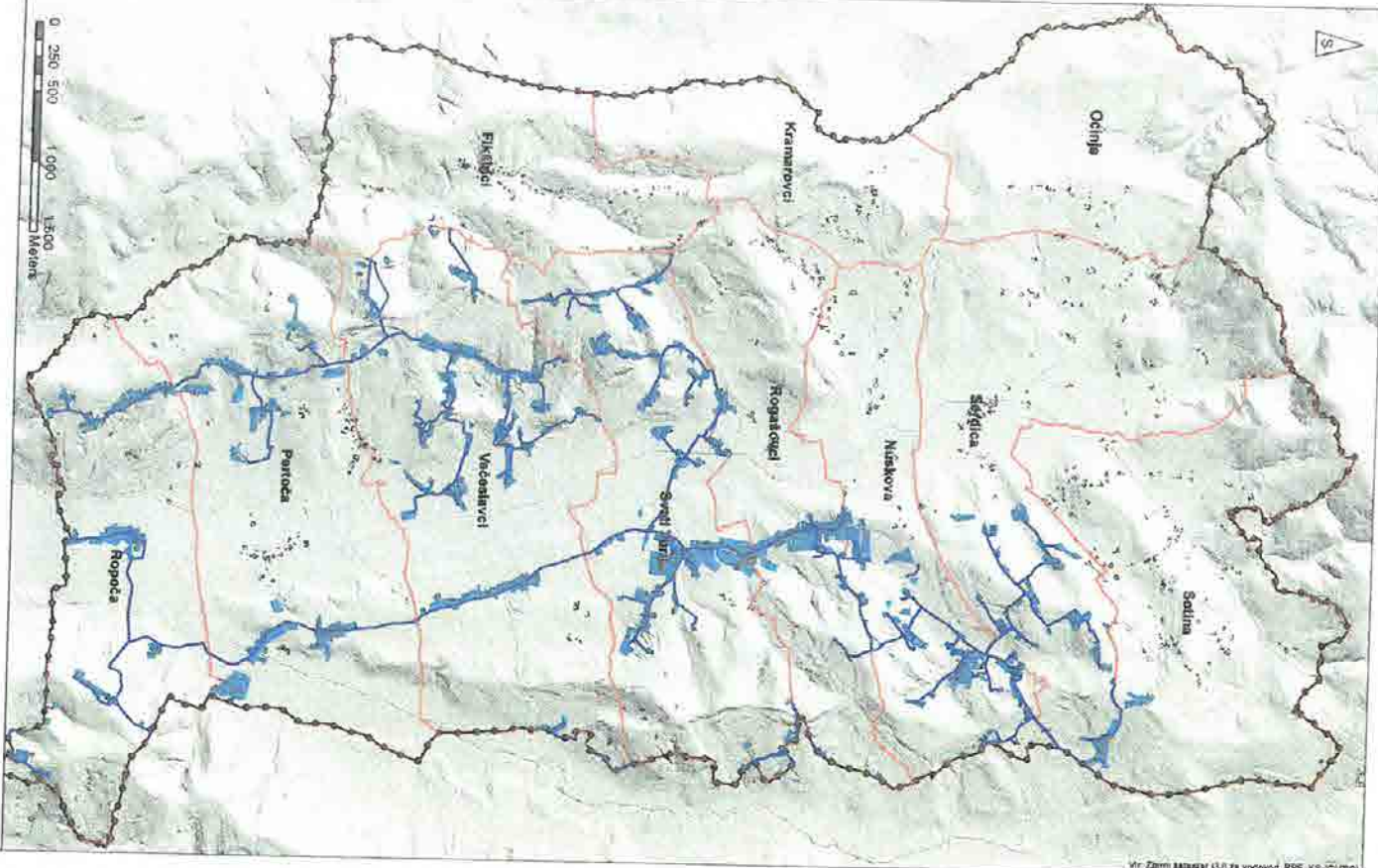
**Občina Rogašovci**  
**KARTA 1 - Vodovod**  
**Pregledna karta oskrbnega območja javnega vodovoda**



**Legenda**

- vodovodno omrežje
- obračunsko območje za vodovodno omrežje
- meja naselja
- meja občine
- slavbe

**Občina Rogašovci**  
**KARTA 1 - Vodovod**  
**Pregledna karta oskrbnega območja javnega vodovoda**





**Zadeva:** Re: Program opremljanja za Občino Rogasovci

**Od:** Marija Saje <marija.saje@obcina-rogasovci.si>

**Datum:** 12.12.2019 11:58

**Za:** Urska Kociper <urska.kociper@zeu.si>, župan <edvard.mihalic@obcina-rogasovci.si>

Spoštovani,

glede aklanlizacije Serdica - projekt je bil namenski ureditev kanalizacije v romskih naseljih Serdica in Sotina in je tako pravilno. Kasneje bomo sicer priključevali sosednje hiše na ČN Serdica. To predvidevamo v času gradnje vodovoda 2020-2021. Kanalizacija Serdica je finančno zajeta v podatkih, ki ste jih prejeli vi oz. g. Malenšek.

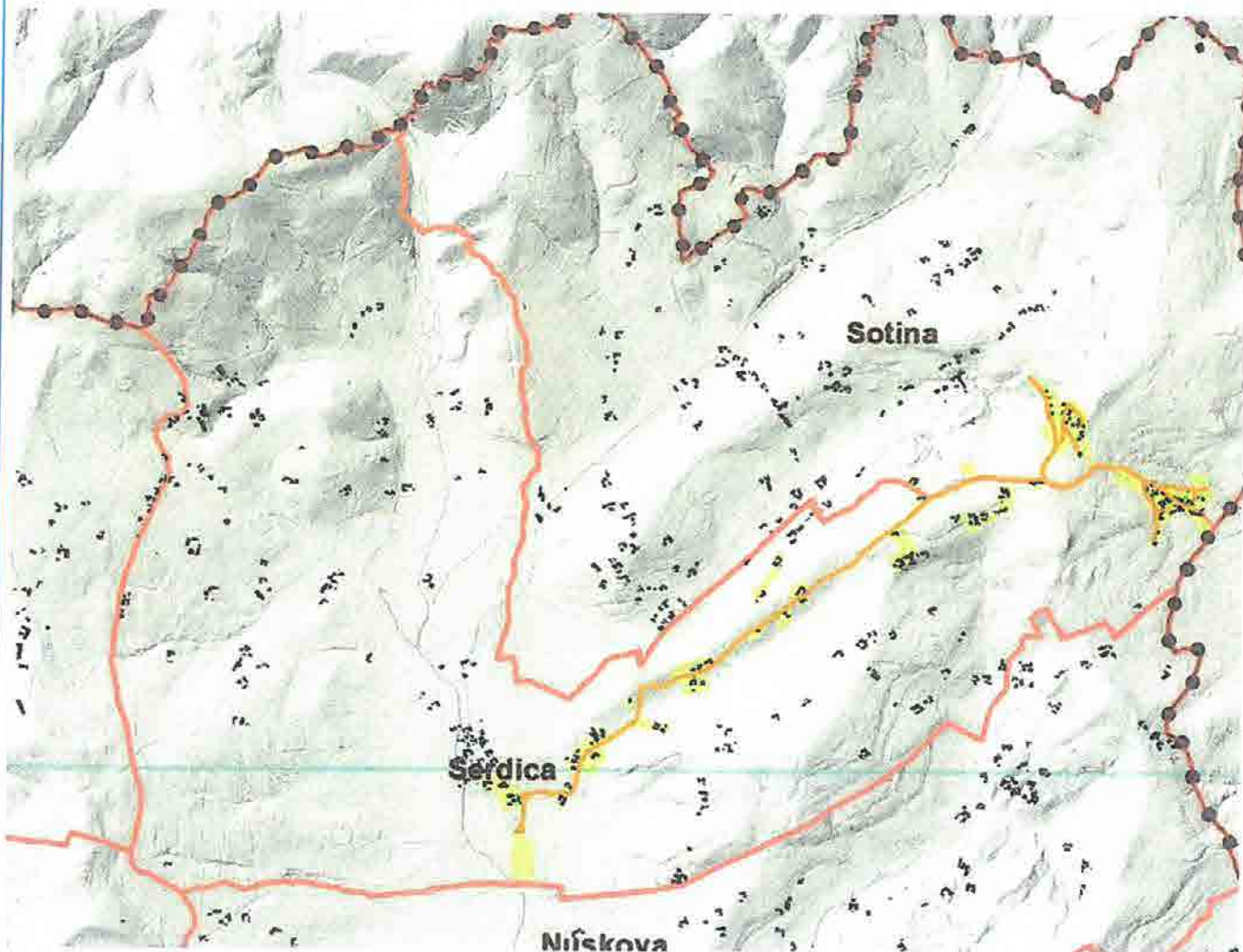
Glede vodovoda Ocinje, Kramarovci, Fikšinci del Serdice, je tako kot navajate in se jih izvzame iz obračunskega območja.

Lepo pozdravljeni,  
Marija Saje

Urska Kociper je 11.12.2019 ob 08:23 napisal:

Pozdravljeni.

Gospod Malenšek nas je opozoril pri pripravi programa opremljanja, da se naj preveri kako je z kanalizacijo na območju naselja Serdica. Spodaj na grafičnem izrezu je z rumeno barvo prikazano obračunsko območje za naselje Serdica, ki pa glede na dostopne podatke ne pokriva celotnega naselja, predvsem kar se tiče tistega dela strnjjenega naselja severno od čistilne naprave, ki ni zajeto v obračunsko območje. Zajete niso niti domačije in zaselki v celotnem zahodnem in jugovzhodnem delu naselja. Prosim javite kako je z kanalizacijskem sistemom glede teh objektov, ki niso zajeti v obračunsko območje.



Pri vodovodu pa ste dejali, da naselja Ocinje, Kramarovci, Fikšinci in Serdica niso priključeni na primarne vode, se pravi da ne zagotavljajo vodooskrbe. Ali se potem lahko celotna naselja izvzamejo iz obračunskega območja, glede nato da ta naselja imajo nek vodovod?

Za vašo pojasnila se vam lepo zahvaljujemo.



Lep dan,

**Urška Kociper**

Tel. +386 25361312

[urska.kociper@zeu.si](mailto:urska.kociper@zeu.si)

**ZEU družba za načrtovanje in inženiring d.o.o.**  
Ulica Staneta Rozmana 5, SI-9000 Murska Sobota

Tel. +386 25361310

Faks +386 25341086

[zeu@zeu.si](mailto:zeu@zeu.si)



OBČINA ROGAŠOVCI  
Sveti Jurij 13  
9262 ROGAŠOVCI

## Odlok o podlagah za odmero komunalnega prispevka za obstoječo komunalno opremo za območje Občine Rogoševci

Pripravljavec:

Občina Rogoševci

Odgovorna oseba: Edvard Mihalič, župan

\_\_\_\_\_

žig in podpis

Izdelovalca:

Z E U načrtovanje, inženiring d.o.o., Murska Sobota

Odgovorna oseba: Alenka Šumak, direktorica

\_\_\_\_\_

žig in podpis

Esperi d.o.o., Novo mesto

Odgovorna oseba: Blaž Malenšek, direktor

\_\_\_\_\_

žig in podpis

Odlok je bil sprejet na Občinskem svetu Občine Rogoševci dne \_\_\_\_\_ in je bil objavljen v Uradnem glasilu slovenskih občin št. \_\_\_\_\_ iz dne \_\_\_\_\_

## PREDLOG ODLOKA

Na podlagi četrtega odstavka 153. člena in tretjega odstavka 218. člena Zakona o urejanju prostora (ZUreP-2) (Uradni list RS, št. 61/17), 29. člena Zakona o lokalni samoupravi (Uradni list RS, št. 94/07 – UPB2, 76/08, 79/09, 51/10, 40/12 – ZUJF, 14/15 – ZUUJFO, 11/18 – ZSPDSLS-1 in 30/18), 21. člena Uredbe o programu opremljanja stavbnih zemljišč in odloku o podlagah za odmero komunalnega prispevka za obstoječo komunalno opremo ter o izračunu in odmeri komunalnega prispevka (Uradni list RS, št. 20/19, 30/19-popr. in 34/19) in 17. člena Statuta Občine Rogašovci (Uradno glasilo slovenskih občin, št. 29/2018) je Občinski svet Občine Rogašovci na \_\_\_\_\_ redni seji dne \_\_\_\_\_ sprejel

### ODLOK

#### **o podlagah za odmero komunalnega prispevka za obstoječo komunalno opremo za območje Občine Rogašovci**

#### I. SPLOŠNI DOLOČBI

##### 1. člen (predmet odloka)

(1) S tem odlokom se sprejmejo podlage za odmero komunalnega prispevka za obstoječo komunalno opremo za celotno območje občine Rogašovci.

(2) Odlok določa:

- oskrbna območja za posamezne vrste obstoječe komunalne opreme na območju občine,
- stroške za posamezne vrste obstoječe komunalne opreme,
- preračun stroškov posameznih vrst obstoječe komunalne opreme na enoto mere,
- merila za odmero komunalnega prispevka za obstoječo komunalno opremo,
- določbe o olajšavah in oprostitvah plačila komunalnega prispevka in
- upoštevanje preteklih vlaganj v komunalno opremo.

(3) Podlaga za pripravo odloka je »Elaborat za pripravo odloka o podlagah za odmero komunalnega prispevka za obstoječo komunalno opremo za območje občine Rogašovci«, ki sta ga v novembru 2019 izdelali podjetji ZEU d.o.o. iz Murske Sobote in Espri d.o.o. iz Novega mesta.

##### 2. člen (predmet komunalnega prispevka)

Komunalni prispevek za posamezno vrsto obstoječe komunalne opreme se odmeri, kadar:

- se obstoječ ali načrtovan objekt posredno ali neposredno priključi na posamezno vrsto komunalne opreme oziroma prične bremeniti posamezno vrsto komunalne opreme

oziroma obstaja možnost priključitve ali bremenitve komunalne opreme, katere uporaba je s predpisom obvezna,

- se obstoječemu objektu povečuje bruto tlorisna površina oz.
- se obstoječemu objektu spreminja namembnost.

## II. MERILA IN PODLAGE ZA ODMERO KOMUNALNEGA PRISPEVKA

### 3. člen (opredelitev pojmov)

V tem odloku uporabljeni pojmi imajo naslednji pomen:

a) Komunalna oprema je po tem odloku:

- objekti in omrežja infrastrukture za izvajanje obveznih lokalnih gospodarskih javnih služb varstva okolja po predpisih, ki urejajo varstvo okolja,
- objekti grajenega javnega dobra, in sicer: občinske ceste, javna parkirišča in druge javne površine v javni lasti.

b) Komunalni prispevek za obstoječo komunalno opremo je prispevek za obremenitev obstoječe komunalne opreme, ki ga zavezanec plača občini. Šteje se, da so s plačilom komunalnega prispevka poravnani vsi stroški priključevanja na komunalno opremo.

c) Zavezanec za plačilo komunalnega prispevka za obstoječo komunalno opremo je investitor oziroma lastnik objekta, ki se na novo priključuje na obstoječo komunalno opremo, ali ki povečuje zmogljivost objekta ali spreminja njegovo namembnost.

d) Obračunsko območje posamezne vrste komunalne opreme je območje, na katerem se zagotavlja priključevanje na to vrsto komunalne opreme oziroma območje njene uporabe.

e) Skupni stroški posamezne vrste nove komunalne opreme obsegajo vse stroške, ki so povezani s projektiranjem in gradnjo nove komunalne opreme za opremljanje stavbnih zemljišč na posameznem območju opremljanja.

f) Gradbena parcela stavbe je zemljišče, ki je trajno namenjeno redni rabi te stavbe.

g) Zmogljivost objekt<sup>u</sup> je bruto tlorisna površina stavbe, določena v skladu s standardom SIST ISO 9836, površina gradbenega inženirskega objekta, določena kot bruto tlorisna površina, izračunana s smiselno uporabo standarda SIST ISO 9836, ali površina drugega gradbenega posega, določena kot bruto tlorisna površina, izračunana s smiselno uporabo standarda SIST ISO 9836.

h) Stavbno zemljišče je zemljišče, ki je s prostorskimi akti namenjeno graditvi objektov.



#### 4. člen

(oskrbna območja obstoječe komunalne opreme)

(1) Oskrbna območja po tem odloku so določena za posamezne vrste obstoječe komunalne opreme na območju občine in so prikazana v grafičnem delu elaborata iz 3. odstavka 1. člena tega odloka. Gre za naslednje grafične prikaze:

- Karta 1 – Vodovod – Pregledna karta oskrbnega območja javnega vodovoda;
- Karta 2 – Kanalizacija – Pregledna karta oskrbnega območja javne kanalizacije;
- Karta 3 – Ceste – Pregledna karta oskrbnega območja javnega cestnega omrežja;

(2) Če je ob odmeri komunalnega prispevka ugotovljeno, da objekt, ki je predmet odmere, nima možnosti priključka na posamezno komunalno opremo, ki je s programom opremljanja določena za oskrbno območje, na katerem objekt leži, ali te ni mogoče uporabljati, se komunalni prispevek odmeri glede na dejansko opremljenost objekta s komunalno opremo.

(3) V primeru, da se objekt, ki se priključuje na posamezno komunalno opremo, nahaja izven oskrbnega območja te komunalne opreme, se obračunsko območje razširi na parcelo tega objekta.

#### 5. člen

(merila za odmero komunalnega prispevka za obstoječo komunalno opremo)

Za odmero komunalnega prispevka za obstoječo komunalno opremo se upoštevajo naslednja merila:

- površina gradbene parcele stavbe;
- bruto tlorisna površina stavbe ali površina gradbenega inženirskega objekta ali površina drugih gradbenih posegov;
- razmerje med deležem gradbene parcele stavbe ( $D_{p_o}$ ) in deležem površine objekta ( $D_{t_o}$ ) pri izračunu komunalnega prispevka za obstoječo komunalno opremo;
- opremljenost parcele z obstoječo komunalno opremo;
- faktor namembnosti objekta  $F_n$ ;
- prispevna stopnja zavezanca  $p_{sz}(i)$ .

#### 6. člen

(površina gradbene parcele stavbe)

(1) Če se komunalni prispevek odmerja zaradi gradnje objekta oz. zaradi objekta, za katerega je potrebno gradbeno dovoljenje, se podatki o površini parcele povzamejo iz dokumentacije za pridobitev gradbenega dovoljenja po predpisih, ki urejajo graditev.

(2) Če gradbena parcela v dokumentaciji iz prejšnjega odstavka ni določena oz. ni prikazana, se za površino gradbene parcele upošteva površina, kot je opredeljena v ustreznem prostorskem izvedbenem aktu.

(3) Če površine gradbene parcele ni mogoče dobiti na način iz prejšnjih dveh odstavkov, se za površino gradbene parcele šteje površina zemljiške parcele ali več zemljiških parcel, na katerih je načrtovana stavba oziroma druge ureditve, ki so namenjene trajni rabe te stavbe, pri čemer se upošteva samo tisti del zemljiške parcele, na katerem je v skladu s prostorskim aktom dovoljeno graditi stavbo.

(4) Če se komunalni prispevek odmerja zaradi izboljšanja opremljenosti stavbnega zemljišča ali površine gradbene parcele ni mogoče določiti na način iz prvega, drugega oziroma tretjega odstavka tega člena, se za izračun komunalnega prispevka namesto površine gradbene parcele stavbe upošteva površina, ki se določi kot zmnožek površine zemljišča pod stavbo in računskega faktorja površine  $F_p$ , pri čemer velja, da  $F_p$  znaša 2,5.

(5)  $F_p$  se uporablja tudi pri odmeri komunalnega prispevka, če ni na voljo natančnejših podatkov, v primerih ko se objekt naknadno priključuje na obstoječo komunalno opremo, za katero mu komunalni prispevek še ni bil odmerjen in pri odmeri komunalnega prispevka za stavbe, ki se jim ne določajo gradbene parcele, ker se gradijo na zemljiščih, ki niso stavbna.

#### 7. člen

(bruto tlorisna površina objekta)

(1) Bruto tlorisna površina objekta se določi po standardu SIST ISO 9836.

(2) Če se komunalni prispevek odmerja zaradi gradnje objekta, za katerega je potrebno gradbeno dovoljenje, se podatki o bruto tlorisni površini objekta povzamejo iz dokumentacije za pridobitev gradbenega dovoljenja po predpisih, ki urejajo gradnjo objektov.

(3) Če se komunalni prispevek odmerja zaradi izboljšanja opremljenosti stavbnega zemljišča, se za izračun komunalnega prispevka bruto tlorisna površina objekta določi tako, da se upošteva neto tlorisna površina iz uradnih evidenc po predpisih o evidentiranju nepremičnin, pomnožena s faktorjem 1,2. Če zavezanec za plačilo komunalnega prispevka dokaže, da je dejanska bruto tlorisna površina objekta manjša od izračunane na način iz prejšnjega stavka, se upošteva dejanska bruto tlorisna površina objekta.

(4) Način določanja bruto tlorisne površine objekta iz prejšnjega odstavka se uporablja tudi pri odmeri komunalnega prispevka v primerih, ko se objekt naknadno priključuje na obstoječo komunalno opremo, za katero mu komunalni prispevek še ni bil odmerjen.

#### 8. člen

(razmerje med deležem gradbene parcele in deležem površine objekta)

Razmerje med deležem gradbene parcele ( $D_{p_0}$ ) in deležem površine objekta ( $D_{t_0}$ ) je enako za vse vrste obstoječe komunalne opreme na območju cele občine in znaša  $D_{p_0} = 0,7$  ter  $D_{t_0} = 0,3$ .

9. člen  
(opremljenost parcele z obstoječo komunalno opremo)

Komunalni prispevek za obstoječo komunalno opremo se odmeri samo za tiste vrste obstoječe komunalne opreme, na katere lahko zavezanec priključi svoj objekt oziroma mu je omogočena njihova uporaba.

10. člen  
(faktor namembnosti objekta)

- (1) Namembnost objekta se upošteva z uporabo faktorjev namembnosti objekta ( $F_n$ ) in se določi v skladu s predpisom, ki določa klasifikacijo vrst objektov CC-SI glede na namen uporabe objektov.
- (2) Če se komunalni prispevek odmerja zaradi objekta, za katerega je potrebno gradbeno dovoljenje, se podatki o namembnosti objekta povzamejo iz dokumentacije za pridobitev gradbenega dovoljenja, izdelane po predpisih o gradnji objektov.
- (3) Če se komunalni prispevek odmerja zaradi izboljšanja opremljenosti stavbnega zemljišča, se upošteva dejanska namembnost objekta.
- (4) Za posamezne vrste objektov se določijo naslednji faktorji namembnosti objekta:

*Preglednica 1: Določitev faktorjev namembnosti glede na vrsto objekta*

Vrsta objekta	$F_n$	Oznaka v klasifikaciji objektov CC-SI
Enostanovanjske stavbe		111
- enostanovanjske stavbe	0,70	11100
Večstanovanjske stavbe		112
- dvostanovanjske stavbe	0,80	11210
- tri- in večstanovanjske stavbe	0,90	11221
- stanovanjske stavbe z oskrbovanimi stanovanji	0,90	11222
Stanovanjske stavbe za posebne namene		113
- stanovanjske stavbe za posebne namene	0,90	11300
Gostinske stavbe		121
- hotelske in podobne gostinske stavbe	1,00	12111
- gostilne, restavracije in točilnice	1,00	12112
- druge gostinske stavbe za kratkotrajno nastanitev	1,00	12120
Upravne in pisarniške stavbe		122
- stavbe javne uprave	1,00	12201
- stavbe bank, pošt, zavarovalnic	1,30	12202
- druge upravne in pisarniške stavbe	1,00	12203
Trgovske in druge stavbe za storitvene dejavnosti		123
- trgovske stavbe	1,30	12301

- bencinski servisi	1,30	12303
- stavbe za druge storitvene dejavnosti	1,00	12304
Stavbe za promet in stavbe za izvajanje elektronskih komunikacij		124
- garažne stavbe	1,00	12420
Industrijske stavbe in skladišča		125
- industrijske stavbe	0,70	12510
- rezervoarji, silosi in skladišča	1,00	12520
Stavbe splošnega družbenega pomena		126
- stavbe za kulturo in razvedrilo	1,00	12610
- muzeji in knjižnice	1,00	12620
Druge nestanovanjske stavbe		127
- stavbe za rastlinsko pridelavo	0,70	12711
- stavbe za spravilo pridelka	0,70	12713
- druge nestanovanjske kmetijske stavbe	0,70	12714
- stavbe za opravljanje verskih obredov	0,70	12721
- druge nestanovanjske stavbe, ki niso uvrščene drugje	0,70	12740

(5) Za ostale vrste stavb, ki v prejšnjem odstavku niso navedene, je  $F_n$  enak 1. Za vse vrste gradbenih inženirskih objektov (oznaka 2 v CC-SI) in za druge gradbene posege je  $F_n$  enak 0,5.

#### 11. člen

(stroški obstoječe komunalne opreme)

Stroški posameznih vrst obstoječe komunalne opreme, upoštevane v tem odloku na ustreznih oskrbnih območjih so sledeči:

*Preglednica 2: Prikaz stroškov obstoječe komunalne opreme v EUR*

Vrsta obstoječe komunalne opreme	Stroški obstoječe komunalne opreme v EUR
1. Vodovodno omrežje	4.442.382
2. Kanalizacijsko omrežje	3.585.280
3. Cestno omrežje	23.499.873

#### 12. člen

(stroški obstoječe komunalne opreme na enoto mere)

Stroški posameznih vrst obstoječe komunalne opreme na ustreznem oskrbnem območju, preračunani na enoto mere, t.j. na  $m^2$  gradbene parcele stavbe  $C_{p0(i)}$  in na  $m^2$  bruto tlorisne površine objekta  $C_{t0(i)}$ , znašajo:



Preglednica 3: Stroški obstoječe komunalne opreme na enoto mere (EUR/m<sup>2</sup>)

Komunalna oprema	Cp (v EUR/m <sup>2</sup> )	Ct (v EUR/m <sup>2</sup> )
1. Vodovodno omrežje	3,046	15,873
2. Kanalizacijsko omrežje	4,626	22,132
3. Cestno omrežje	8,755	45,575

13. člen  
(prispevna stopnja zavezanca)

Za posamezno vrsto obstoječe komunalne opreme se določi naslednja prispevna stopnja zavezanca  $p_{sz}(i)$ :

- za vodovodno omrežje 61,00 %,
- za kanalizacijsko omrežje 64,50 % in
- za cestno omrežje 16,80 %.

III. IZRAČUN KOMUNALNEGA PRISPEVKA

14. člen  
(izračun komunalnega prispevka)

(1) Komunalni prispevek se izračuna tako, da se na podlagi oskrbnih območij ugotovi, na katero vrsto komunalne opreme lahko zavezanec priključi svoj objekt oz. mu je omogočena uporaba določene vrste komunalne opreme. Za vsako posamezno vrsto komunalne opreme posebej se izračuna komunalni prispevek, pri čemer se uporabi naslednja formula za izračun:

$$KP_{\text{obstoječa}}(i) = ((A_{GP} \times C_{p0}(i) \times D_{p0}) + (A_{STAVBA} \times C_{t0}(i) \times D_{t0} \times F_n)) \times p_{sz}(i)$$

(2) V tem odloku uporabljene kratice imajo naslednji pomen:

- $KP_{\text{obstoječa}}(i)$  znesek dela komunalnega prispevka za posamezno vrsto obstoječe komunalne opreme,
- $A_{GP}$  površina gradbene parcele stavbe,
- $C_{p0}(i)$  stroški posamezne vrste obstoječe komunalne opreme na m<sup>2</sup> gradbene parcele stavbe,
- $D_{p0}$  delež gradbene parcele stavbe pri izračunu komunalnega prispevka za obstoječo komunalno opremo,
- $A_{STAVBA}$  bruto tlorisna površina stavbe,
- $C_{t0}(i)$  stroški posamezne vrste obstoječe komunalne opreme na m<sup>2</sup> bruto tlorisne površine objekta,
- $D_{t0}$  delež površine objekta pri izračunu komunalnega prispevka za obstoječo komunalno opremo,
- $F_n$  faktor namembnosti objekta glede na njegov namen uporabe,

$p_{sz}(i)$	prispevna stopnja zavezanca za posamezno vrsto obstoječe komunalne opreme (%),
$i$	posamezna vrsta obstoječe komunalne opreme.

15. člen  
(izračun celotnega komunalnega prispevka)

(1) Skupni komunalni prispevek se izračuna kot vsota vseh komunalnih prispevkov za posamezne vrste obstoječe komunalne opreme na naslednji način:

$$KP = \sum KP_i$$

(2) Seštevek zneskov je komunalni prispevek, ki se ga odmeri zavezancu.

16. člen  
(Posebni primeri obračuna komunalnega prispevka)

(1) V primeru spremembe namembnosti obstoječega objekta, gradnje novega objekta na mestu prej odstranjenega obstoječega objekta ali spremembe obstoječega objekta (nadzidave, dozidave, rekonstrukcije ipd.) se za izračun komunalnega prispevka upošteva razlika med novim in starim stanjem objekta. Če je vrednost pozitivna, se za objekt obračuna komunalni prispevek, v nasprotnem primeru pa se izda odločba z navedbo, da je komunalni prispevek že poravnán.

Komunalni prispevek se izračuna na naslednji način:

$$KP_i = KP_{\text{novó stanje objekta}} - KP_{\text{staro stanje objekta}}$$

(2) V primeru legalizacije obstoječega objekta se komunalni prispevek zanj obračuna enako kot za novogradnjo.

(3) Če o plačilu komunalnega prispevka dokumentacija ne obstaja, se šteje, da so lastniki vseh zgradb, zgrajenih pred letom 1967 in vseh zgradb, ki jim je bilo gradbeno dovoljenje izdano do uveljavitve tega odloka, plačali komunalni prispevek za vso infrastrukturo, zgrajeno na lokaciji, na katero je objekt že bil priključen ob uveljavitvi tega odloka. Starost objekta lastniki dokazujejo z uporabnim dovoljenjem ali drugo dokumentacijo. Za vso javno infrastrukturo, na katero se objekt priključuje na novo, zavezanec plača komunalni prispevek po veljavnem odloku.

(4) V primeru gradnje novega objekta na mestu prej odstranjenega obstoječega objekta je breme dokazovanja že plačanih obveznosti iz naslova komunalnega prispevka na strani investitorja. Dokazila se upoštevajo največ pet let po odstranitvi objekta. Investitor mora ob tem tudi predložiti vso s področnimi predpisi zahtevano dokumentacijo za odstranitev starega objekta.

#### IV. ODMERA KOMUNALNEGA PRISPEVKA

##### 17. člen

##### (odmera komunalnega prispevka)

(1) Komunalni prispevek odmeri pristojni občinski organ z odmerno odločbo na zahtevo zavezanca ali ko od upravne enote v zavezančevem imenu prejme obvestilo o popolnosti vloge za pridobitev gradbenega dovoljenja ali po uradni dolžnosti.

(2) Če se postopek odmere komunalnega prispevka začne na zahtevo zavezanca, mora biti zahtevi priložen tisti del dokumentacije za pridobitev gradbenega dovoljenja, ki je potrebna za odmero komunalnega prispevka. Če taka dokumentacija ne obstaja, je zavezanec nima ali njena izdelava ni zahtevana po veljavni zakonodaji, lahko zavezanec namesto nje predloži drugo tehnično in ostalo dokumentacijo, iz katere bodo razvidni podatki, potrebni za odmero komunalnega prispevka.

(3) Če občina v fazi odmere komunalnega prispevka ugotovi, da nima vseh podatkov, potrebnih za odmero ali dvomi o pravilnosti razpoložljivih podatkov, lahko sproži ugotovitveni postopek z namenom ugotovitve pravilnega stanja.

##### 18. člen

##### (izdaja odločbe o odmeri)

(1) Rok za izdajo odmerne odločbe je 15 dni po prejemu popolne vloge.

(2) Zoper odločbo o odmeri komunalnega prispevka je dovoljena pritožba, o kateri odloča župan. Rok za odločitev o pritožbi je 15 dni.

##### 19. člen

##### (plačilo komunalnega prispevka)

(1) Zavezanec za plačilo komunalnega prispevka mora plačati komunalni prispevek v enkratnem znesku v roku 30 dni po pravnomočnosti odločbe, razen če ni med občino in zavezancem sklenjena pogodba o medsebojnih razmerjih, v kateri je navedeno drugače. V tem primeru se podrobnosti glede plačila navedejo na odločbi.

(2) Komunalni prispevek se zavezancem za plačilo komunalnega prispevka lahko odmeri kot obročno plačilo, vendar mora zavezanec za plačilo še pred pravnomočnostjo izdane odločbe podati na občino pisno prošnjo. V tem primeru se lahko komunalni prispevek plača v največ štiriindvajsetih mesečnih obrokih. Izjemoma lahko način plačila tudi odstopa od navedenega, če župan izda ustrezen sklep. V vsakem primeru pa občina sklene z zavezancem pogodbo o medsebojnih razmerjih, v katerem poleg načina plačila obvezno opredeli tudi način zavarovanja plačila.

(3) Če investitor plača komunalni prispevek za obstoječo komunalno opremo zaradi gradnje, pa mu gradbeno dovoljenje preneha veljati, objekta, za katerega je plačal komunalni prispevek za obstoječo komunalno opremo, pa dejansko ni začel graditi, je upravičen do vračila komunalnega prispevka za obstoječo komunalno opremo v nerevaloriziranem znesku. Investitor lahko zahteva vračilo komunalnega prispevka v roku pet let po prenehanju veljavnosti gradbenega dovoljenja. Vračilo plačanega komunalnega prispevka se na vlogo zavezanca izvede v roku 30 dni od pravnomočnosti odločbe o vračilu. Zavezanec mora k vlogi priložiti ustrezno dokazilo, iz katerega je razvidno, da ni vložil vloge za izdajo gradbenega dovoljenja ali da mu gradbeno dovoljenje ni bilo izdano ali da mu je gradbeno dovoljenje prenehalo veljati, vendar le v primeru, če si pristojni organ občine tega dokazila ne more pridobiti sam po uradni dolžnosti.

#### 20. člen (stroški priključevanja)

Šteje se, da so s plačilom komunalnega prispevka za obstoječo komunalno opremo poravnani vsi stroški priključevanja objekta na obstoječo komunalno opremo, razen gradnje tistih delov priključkov, ki so v zasebni lasti. Stroški izvedbe priključkov niso predmet odmere komunalnega prispevka in v celoti bremenijo investitorja.

### V. OPROSTITVE IN OLAJŠAVE PLAČILA KOMUNALNEGA PRISPEVKA

#### 21. člen (oprostitve in olajšave plačila komunalnega prispevka)

(1) Komunalni prispevek za obstoječo komunalno opremo se ne plača za gradnjo gospodarske javne infrastrukture, ki za svoje delovanje ne potrebuje komunalne opreme oziroma ki nima samostojnih priključkov na komunalno opremo.

(2) Komunalni prispevek za obstoječo komunalno opremo se ne plača za gradnjo enostavnih objektov in tistih nezahtevnih objektov, ki nimajo samostojnih priključkov na komunalno opremo in se gradijo kot pomožni objekti ter tako dopolnjujejo funkcijo osnovnega objekta.

(3) Komunalni prispevek za obstoječo komunalno opremo se ne plača v primeru nadomestitve objektov zaradi naravne nesreče, v obsegu nadomeščenega objekta, pri čemer je lahko lokacija nadomeščenega objekta v primeru, ko nadomestitev na obstoječem stavbnem zemljišču oziroma gradbeni parceli ni možna, tudi na drugi, nadomestni lokaciji.

(4) Komunalni prispevek za obstoječo komunalno opremo se ne plača tudi za gradnjo neprofitnih stanovanj in gradnjo posameznih vrst stavb, ki so v javnem interesu in katerih investitor je občina ali država in so namenjene za izobraževanje, znanstveno-raziskovalno delo, zdravstvo in gasilske domove po predpisih o uvedbi in uporabi enotne klasifikacije vrst objektov.



(5) Plačilo komunalnega prispevka se v celoti (100 %) oprosti za gradnjo stavb splošnega družbenega pomena (oznaka 126 v klasifikaciji CC-SI), gasilskih domov (del oznake 1242 v klasifikaciji CC-SI) in objektov za šport, rekreacijo in druge objekte za prosti čas (oznaka 241 v klasifikaciji CC-SI).

## VI. PREHODNE IN KONČNE DOLOČBE

### 22. člen

(obravnava že prejetih vlog za odmero komunalnega prispevka)

Postopki za odmero komunalnega prispevka, začeti pred uveljavitvijo tega odloka, se končajo po predpisih, veljavnih v času vložitve vloge za odmero komunalnega prispevka.

### 23. člen

(prenehanje veljavnosti)

Z uveljavitvijo tega odloka preneha veljati Odlok o programu opremljanja stavbnih zemljišč in merilih za odmero komunalnega prispevka na območju Rogašovci (Uradni list RS, št. 44/12 in 20/13).

### 24. člen

(začetek veljavnosti)

Ta odlok začne veljati petnajsti dan po objavi v Uradnem glasilu slovenskih občin.

Številka:

Datum:

Edvard Mihalič, l. r.

župan Občine Rogašovci

# 7. TOČKA

**PREDLOG SPREMEMBE IN DOPOLNITVE ODLOKA O ENKRATNI DENARNI POMOČI MLADIM  
IN MLADIM DRUŽINAM PRI PRVEM REŠEVANJU STANOVANJSKEGA PROBLEMA**

**PREDLAGATELJ:** ŽUPAN OBČINE ROGAŠOVCI, EDVRAD MIHALIČ

**PRIRPAVILA:** MARIJA SAJE, DIREKTORICA OBČINSKE UPRAVE OBČINE ROGAŠOVCI

**PРАВNA PODLAGA:**

1) **156. člen Stanovanjskega zakona** (Uradni list RS, št. 69/03, 18/04 – ZVKSES, 47/06 – ZEN, 45/08 – ZVEtL, 57/08, 62/10 – ZUPJS, 56/11 – odl. US, 87/11, 40/12 – ZUJF, 14/17 – odl. US, 27/17 in 59/19, ki opredeljuje občinski stanovanjski program, ki ga sprejme občinski svet. Na podlagi načel nacionalnega stanovanjskega programa se z njim konkretizira stanovanjska politika občine, ki zajema predvsem:

- obseg, lokacijo in dinamiko graditve lastnih in najemnih stanovanj;
- **ukrepe občine, ki spodbujajo gradnjo in preново stanovanj ter ustreznjšo zasedenost obstoječih stanovanj v občini;**
- posebne stanovanjske programe v občini, ki upoštevajo arhitektonske in druge posebnosti pri zagotavljanju stanovanj za invalide;
- način izvajanja izredne pomoči pri uporabi stanovanja;
- način zagotavljanja ustreznih oblik pomoči za nastajanje in delovanje neprofitnih stanovanjskih organizacij.

2) **29. člena Zakona o lokalni samoupravi** (Uradni list RS, št. 94/07 – uradno prečiščeno besedilo, 76/08, 79/09, 51/10, 40/12 – ZUJF, 14/15 – ZUUJFO, 11/18 – ZSPDSLS-1 in 30/18), ki opredeljuje, da je Občinski svet je najvišji organ odločanja o vseh zadevah v okviru pravic in dolžnosti občine. V okviru svojih pristojnosti občinski svet: sprejema statut občine; sprejema odloke in druge občinske akte; sprejema prostorske in druge plane razvoja občine; sprejema občinski proračun in zaključni račun; imenuje in razrešuje člane nadzornega odbora ter člane komisij in odborov občinskega sveta; nadzoruje delo župana, podžupana in občinske uprave glede izvrševanja odločitev občinskega sveta; odloča o pridobitvi in odtujitvi občinskega premoženja, če ni s tem zakonom drugače določeno; imenuje in razrešuje člane sveta za varstvo uporabnikov javnih dobrin; odloča o drugih zadevah, ki jih določa zakon in statut občine;

3) **17. člen Statuta Občine Rogošovci** (Uradno glasilo slovenskih občin št. 29/2018), ki opredeljuje pristojnost občinskega sveta

**FINANČNE POSLEDICE:**

Spremembe in dopolnitve Odloka o enkratni denarni pomoči mladim in mladim družinam pri prvem reševanju stanovanjskega problema imajo finančne posledice.

**RAZLOG ZA SPREMEMBE IN DOPOLNITVE:**

Do sedaj smo izpeljali dva javna razpisa za dodelitve tovrstne pomoči mladim in mladim družinam ( v letih 2018 in 2019) in pri tem zaznali razlike v višini posameznih investicij predvsem. Pri gradnji stanovanjske hiše investicije presegajo znesek 100.000 EUR med tem, ko se vrednost investicije preureditve stanovanja ali stanovanjske hiše, gibljejo med 10.000 EUR in 25.000 EUR. Iz razloga sorazmernosti in pravičnosti je predlagana sprememba v višini sofinanciranja glede na vrednost investicije.

Na podlagi 156. člena Stanovanjskega zakona (Uradni list RS, št. 69/03, 18/04 – ZVKSES, 47/06 – ZEN, 45/08 – ZVEtL, 57/08, 62/10 – ZUPJS, 56/11 – odl. US, 87/11 in 40/12 – ZUJF), 21. in 29. člena Zakona o lokalni samoupravi (Uradni list RS, št. 94/07 – uradno prečiščeno besedilo, 76/08, 79/09, 51/10, 40/12 – ZUJF, 14/15 – ZUUJFO, 11/18 – ZSPDSL-1 in 30/18) in 17. člena Statuta Občine Rogašovci (Uradno glasilo slovenskih občin RS, št. 29/2018) je Občinski svet Občine Rogašovci na \_ . seji \_\_\_\_\_ sprejel

## **Spremembe in dopolnitve**

### **Odloka**

#### **o enkratni denarni pomoči mladim in mladim družinam pri prvem reševanju stanovanjskega problema**

#### **1. člen**

Spremeni in dopolni se 5. člen Odloka o enkratni denarni pomoči mladim in mladim družinam pri prvem reševanju stanovanjskega problema (Uradni list Republike Slovenije, št. 32/2018, Uradno glasilo slovenskih občin, št. 52/2018) tako, da se po novem glasi:

»Postopek izvedbe javnega razpisa vodi tri članska komisija, ki jo s sklepom imenuje župan. Mandat članov komisije je vezan na mandat župana, ki lahko člane komisije razreši pred iztekom svojega mandata in v komisijo imenuje nove člane. Dva člana komisije sta imenovana iz občinske uprave, en pa iz Odbora za družbene dejavnosti.

Postopek se prične z objavo javnega razpisa, ki ga potrdi komisija.

Javni razpis mora določati najmanj

- namen razpisa,
- upravičence do razpisanih sredstev,
- pogoje za dodelitev sredstev,
- rok za izplačilo sredstev,
- kraj in način prevzema ali oddaje vlog,
- rok za oddajo vloge,
- rok za obveščanje o izidu razpisa,
- priloge, ki jih mora prosilec priložiti,
- osnovne podatke, ki jih mora navesti prosilec v vlogi,
- višino celotnih razpoložljivih sredstev v proračunu.

Pravico do pomoči lahko uveljavlja upravičenec s prijavo na javni razpis, ki mora biti odprt najmanj 30 dni. Javni razpis se objavi na spletni strani občine in v občinskem informatorju. Ostale podrobnosti se opredelijo v razpisu.



Po preteku razpisnega roka člani komisije iz občinske uprave pristopita k odpiranju in obravnavi vlog.

Komisija po obravnavi vlog izdela seznam prejemnikov s pripadajočo višino pomoči in ga predloži tajniku občine oziroma direktorju občinske uprave, da vlagateljem izda odločbe v skladu s predlogom komisije

Razpoložljiva sredstva iz proračuna se med upravičence razdelijo po vrstnem redu prispelih vlog. Višina pomoči na upravičenca znaša 2.500,00 EUR, v primeru gradnje ali nakupa stanovanja ali stanovanjske hiše v vrednosti najmanj 40.000 EUR. V primeru nakupa ali gradnje stanovanja ali stanovanjske hiše ali preureditve stanovanja ali stanovanjske hiše, ki ne presega vrednosti 40.000 EUR, pa znaša višina pomoči 1.250,00 EUR. V kolikor bi bilo upravičencev do pomoči več kot je razpoložljivih sredstev v proračunu se le-ta zagotovijo z rebalansom proračuna oziroma v naslednjem proračunskem letu, pri čemer upravičenec ne poda ponovne vloge na javni razpis in ostane upravičen do enkratne denarne pomoči ne glede na potek časa.

Za vodenje razpisnega postopka se uporabljajo določila predpisa, ki ureja splošni upravni postopek.

Pomoč se izplača upravičencu na njegov transakcijski račun v roku 30 dni po pravnomočnosti odločbe, s katero mu je bila dodeljena pomoč.«

2. člen  
(končna določba)

Ta odlok začne veljati petnajsti dan po objavi v Uradnem glasilu slovenskih občin.

Št. 007-1/2018-5

Rogašovci, dne

Župan  
Občine Rogašovci  
Edvard Mihalič

# 8. TOČKA



Osnovna šola Sveti Jurij  
Sveti Jurij 13  
9262 Rogašovci

Davčna št.: 99951525

Podračun pri UJP: 01305-6030678159  
Telefon: 02 5571 003  
Fax: 02 5588 480  
Tel. ravnatelj: 02 5588 488  
e-mail: tajnistvo@ossvj.si

Datum: 2.3.2020

**OBČINA ROGAŠOVCI**  
**Sveti Jurij 13**

**9262 Rogašovci**

<b>OBČINA ROGAŠOVCI</b>	
Predlog: 02-03-2020	Sig. z.: 05
Vrednost:	Pri.: A
Šifra Zadeve: 602-2/2020-1	

rya OS  
4

**Zadeva: Predlog ekonomske cene vrtca OŠ Sveti Jurij**

V prilogi vam pošiljamo predlog ekonomske cene vrtca OŠ Sveti Jurij od 1.4.2020.

Lep pozdrav.

Ravnatelj:  
Aleksander MENCIGAR, mag. manag., prof.



Priloga:

- kot v tekstu

Vročiti:

- naslovníku
- arhiv - tu

Datum: 12.02.2020

OSNOVNA ŠOLA SVETI JURIJ  
Sveti Jurij 13  
9262 ROGAŠOVCI

Zadeva: **PREDLOG IN IZRAČUN NOVE EKONOMSKE CENE VRTCA  
OŠ SVETI JURIJ OD 01.02.2020**

Na podlagi vaših poslanih podatkov in na osnovi izračunov vam predlagamo, da Občina Rogašovci sprejme nove ekonomske cene vrtca in sicer:

1. Za prvo in drugo starostno obdobje enotno povprečno ekonomsko ceno za leto 2020 v višini **422,03 €** ob upoštevanju najvišjega normativa **126 otrok**.
2. V primeru, različnih ekonomskih cen za prvo in drugo starostno obdobje pa predlagamo, da lokalna skupnost sprejme naslednje ekonomske cene:
  - ekonomsko ceno za prvo starostno obdobje      **526,09 €** ob normativu **40 otrok**
  - ekonomske ceno za drugo starostno obdobje      **373,64 €** ob normativu **86 otrok**

**V predlog nove ekonomske cene so vključeni vsi planirani stroški dela, materialni stroški ter stroški živil, razen dodatnih stroškov dela – odpravnin ob morebitnih invalidskih in rednih upokojitvah, odpravnin iz poslovnih razlogov ter stroškov amortizacije - investicij.**

**Stroški dela so vključeni v trenutno veljavnih višinah v skladu z interventnimi ukrepi vlade dogovorjenimi z sindikati veljavnimi za leto 2019 in 2020.**

**V primeru sprejetja drugačnih najvišjih normativov otrok v vrtcu, sprememb pri višini stroškov dela (novi interventni ukrepi za 2020) bo potrebno narediti novi izračun višine ekonomske cene vrtca.**

Lepo pozdravljeni !

Vodja računovodstva:  
Miran Rantaša, l.r.

Priloge:

- izračun enotne povprečne ekonomske cene vrtca
- izračun ekonomske cene za prvo starostno obdobje - jasli
- izračun ekonomske cene za drugo starostno obdobje
- pojasnila



## IZRAČUN ENOTNE EKONOMSKE CENE VRTCA PRI OŠ SV. JURIJ ZA LETO 2020

1. Starostno obdobje - jaslice normativ 40 otrok
2. Starostno obdobje normativ 86 otrok

Cena	Znesek EUR	Število otrok	Skupaj EUR
1. starostno obdobje - jaslice	526,09	40	21.043,49
2. starostno obdobje	373,64	86	32.132,72
<b>Skupaj</b>		<b>126</b>	<b>53.176,21</b>

<b>Cena na otroka</b>	<b>47.946,35 € : 126 otrok =</b>	<b>422,03 €</b>
-----------------------	----------------------------------	-----------------

**IZRAČUN EKONOMSKE CENE VVE OŠ SVETI JURIJ  
ZA PRVO STAROSTNO OBDOBJE  
od 01.02.2020**

Najvišji normativ 40 otrok

Zap. št.	BESEDILO	IZRAČUN	ZNESEK v EUR
1	Plače delavcev po normativih	9,34 delavca = 15.893,63 €	<b>15.893,63 €</b>
2	Regres za LD	9,34 del = 8.582,66 € : 12 mes.	<b>715,22 €</b>
3	Regres za prehrano	9,34 del. x 3,94 € x 19 dni	<b>699,19 €</b>
4	Prevoz na delo in iz dela	176,81 € x 101,60 %	<b>179,64 €</b>
5	Pokojninske premije	291,73 €	<b>291,73 €</b>
6	Solidarnostne pomoči	693,01 € : 12 mes	<b>57,75 €</b>
7	Jubilejne nagrade 1x 10 in 1 x 20 let deležno	273,92 € : 12 mes	<b>22,83 €</b>
8	Odpravnina določen čas	502,77 € : 12 mes	<b>41,90 €</b>
9	Materialni stroški po otroku	1,64 € x 40 otrok x 21 dni	<b>1.377,60 €</b>
10	Živila po otroku	2,10 € x 40 otrok x 21 dni	<b>1.764,00 €</b>
<b>11</b>	<b>Skupaj :</b>		<b>21.043,49 €</b>

<b>Izračun:</b>	<b>21.043,49 EUR : število otrok 40</b>	<b>=</b>	<b>526,09 €</b>
-----------------	---	----------	-----------------

## IZRAČUN EKONOMSKE CENE VVE DRUGO STAROSTNO OBDOBJE PRI OŠ SVETI JURIJ OD 01.02.2020

Najvišji normativ 86 otrok

Zap. št.	BESEDILO	IZRAČUN	ZNESEK v EUR
1	Plače delavcev po normativih	13,05 del. = 22.593,40 €	22.593,40 €
2	Regres za LD	13,05 del. = 11.846,73 € : 12 mes	987,23 €
3	Regres za prehrano	13,05 del. x 3,94 € x 19 dni	976,92 €
4	Prevoz na delo in iz dela	259,22 € x 101,60 %	263,37 €
5	Pokojninske premije	405,25 €	405,25 €
6	Solidarnostne pomoči	693,01 € : 12 mes	57,75 €
7	Jubilejne nagrade 2x 10 in 1 x 20 let deležno	938,86 € : 12 mes	78,24 €
8	Odpravnina določen čas	193,41 € : 12 mes	16,12 €
9	Materialni stroški po otroku	1,64 € x 21dni x 86 otrok	2.961,84 €
10	Živila po otroku	2,10 € x 21dni x 86 otrok	3.792,60 €
<b>11</b>	<b>Skupaj :</b>		<b>32.132,72 €</b>

<b>Izračun:</b>	<b>32.132,72 EUR : število otrok 86</b>	<b>=</b>	<b>373,64 €</b>
-----------------	---	----------	-----------------

## **Zadeva: Pojasnila za dvig ekonomske cene vrtca za leto 2020**

Do zvišanja nove ekonomske cene vrtca prihaja zaradi višjih stroškov dela v drugem delu leta 2019, kateri so posledica Dogovora o plačah in drugih stroških dela v javnem sektorju, sprejetih med vlado ter reprezentativnimi sindikati ter objavljenimi v Uradnem listu RS, št. 80/2018 z dne 07.12.2018 ter višjo minimalno plačo veljavno za leto 2019 sprejeto na podlagi Zakona o spremembah Zakona o minimalni plači objavljenega v Uradnem listu RS, št. 83/2018 dne 24.12.2018.

Na zvišanje so vplivali predvsem naslednji ukrepi:

- s 1. novembrom 2019 za 1 plačni razred povišanja za delovna mesta ki so v letu 2017 pred odpravo anomalij bila uvrščena nad 26. plačnim razredom do vključno tarifnega razreda VII/1 ter z 01.09.2020 še za en razred povišanje plač omenjenim zaposlenim
- višja minimalna plača z 01.01.2020 v znesku 940,58 € brez vključenih dodatkov (prej 886,63 € z vključenimi dodatki)
- višji regres za ld vezan na minimalno plačo 940,58 € (prej 886,63 €)

V primeru sprejetja drugačnih najvišjih normativov otrok v vrtcu, bistvenih sprememb pri višini stroškov dela (novi dogovori ali interventni ukrepi) bo potrebno narediti novi izračun višine ekonomske cene vrtca.

Lepo pozdravljeni !



Na podlagi 31. člena Zakona o vrtcih (Uradni list RS, št. 100/05 – uradno prečiščeno besedilo, 25/08, 98/09 – ZIUZGK, 36/10, 62/10 – ZUPJS, 94/10 – ZIU, 40/12 – ZUJF in 14/15 – ZUUJFO in 55/17), 33. in 34. člena Pravilnik o normativih za opravljanje dejavnosti predšolske vzgoje (Uradni list RS, list št. 27/14, 47/17 in 43/18) in 17. člena Statuta Občine Rogašovci (Uradno glasilo slovenskih občin, št. 29/2018) je Občinski svet občine Rogašovci na \_\_. seji dne \_\_\_\_\_, sprejel

## **SKLEP**

### **o spremembi in dopolnitvi Sklepa o določitvi cen programov in števila otrok v oddelkih v vzgojno varstvenih enotah pri Javnem vzgojno-izobraževalnem zavodu Osnovna šola Sveti Jurij**

#### **1. člen**

Spremeni se 1. člena Sklepa o določitvi cen programov in števila otrok v oddelkih v vzgojno varstvenih enotah pri Javnem vzgojno-izobraževalnem zavodu Osnovna šola Sveti Jurij (Uradno glasilo slovenskih občin št. 5/2019) tako, da po novem glasi:  
»Cena programov v vzgojno varstvenih enotah (v nadaljevanju vrtec), pri Javnem vzgojno-izobraževalnem zavodu Osnovna šola Sveti Jurij, znaša mesečno na otroka za dnevni program 422,03 EUR.«

#### **2. člen**

Ta sklep začne veljati naslednji dan po objavi v Uradnem glasilu slovenskih občin, uporablja pa se od 1. 5. 2020.

Št.  
Rogašovci, dne

Župan  
Edvard MIHALIČ

# 9. TOČKA



**Saubermacher  
KOMUNALA**

SAUBERMACHER - KOMUNALA - podjetje za  
odstranjevanje odpadkov Murska Sobota d.o.o.  
Noršinska ulica 12 | 9000 Murska Sobota  
T: 02 526 84 50 | F: 02 526 84 40  
W: www.saubermacher-komunala.si  
E: info@saubermacher-komunala.si

Občina Rogošovci  
župan Edvard Mihalič  
Rogašovci 14 b

9262 Rogošovci

OBČINA ROGAŠOVCI	
Projeto 02-04-2020	Sig. z. 06
Vrednost: 2A 5434 06 P 8 2 SI	Pri.: 2 SI
Šifra Zadeve	

354-26/2020-3

Številka: SK-0060/20-AV  
Murska Sobota, 27.03.2020

Zadeva: **Elaborat o oblikovanju cene za leto 2020 s poročilom o delu za leto 2019**

Spoštovani,

v prilogi vam pošiljamo Elaborat o oblikovanju cene izvajanja obvezne občinske gospodarske javne službe zbiranja določenih vrst komunalnih odpadkov v Občini Rogošovci za leto 2020 s poročilom o delu za leto 2019 (v nadaljevanju Elaborat).

V skladu s 6. členom *Uredbe o metodologiji za oblikovanje cen storitev obveznih občinskih gospodarskih služb varstva okolja (Ur.l. RS št. 87/2012, 109/2012, 76/2017 in 78/2019)* izvajalec enkrat letno pripravi Elaborat ter za preteklo obračunsko obdobje ugotovi razliko med potrjeno in obračunsko ceno opravljenih storitev in ugotovljeno razliko med potrjeno in obračunsko ceno glede na dejansko količino opravljenih storitev v preteklem obračunskem obdobju v elaboratu upošteva pri izračunu predračunske cene za naslednje obdobje. Če zgoraj navedena razlika presega deset odstotkov od potrjene cene, mora elaborat poslati pristojnemu občinskemu organu, ki mora začeti postopek potrjevanja cene.

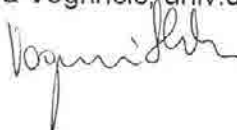

Ker se izračunani predračunski ceni opravljanja storitev zbiranja določenih vrst komunalnih in bioloških odpadkov od potrjenih cen razlikujeta več kot 10%, mora pristojni občinski organ začeti postopek potrjevanja novih cen.

Pozivamo vas, da priložen Elaborat uvrstite na sejo vašega občinskega sveta in potrdite predlagane cene.

Lep pozdrav.

Referentka za finance in kontroling:  
Aleksandra Vogrinčič, univ. dipl. ekon.

Direktor:  
Drago Dervarič, univ. dipl. ekon.

**Saubermacher  
KOMUNALA** ©



Priloga:  
- *Elaborat*

podjetje za odstranjevanje odpadkov Murska Sobota d.o.o.  
Murska Sobota, Noršinska ulica 12



## ELABORAT

**o oblikovanju cene izvajanja obvezne občinske gospodarske javne službe  
ZBIRANJA DOLOČENIH VRST KOMUNALNIH ODPADKOV V  
OBČINI ROGAŠOVCI ZA LETO 2020  
s poročilom o delu za leto 2019**



Direktor:  
Drago DERVARIČ, univ.dipl.ekon.



Murska Sobota, 27.3.2020



VSEBINA

1	UVOD.....	3
1.1	Osnove za izvajanje gospodarske javne službe zbiranja določenih vrst komunalnih odpadkov .....	4
1.2	Pregled standarda zbiranja določenih vrst komunalnih odpadkov za leto 2017 .....	5
1.3	Obvezne sestavine elaborata.....	7
2	VSEBINA.....	9
2.1	Predračunska in obračunska količina opravljenih storitev javne službe za preteklo obračunsko obdobje .....	9
2.2	Predračunski in obračunski stroški izvajanja storitev posamezne javne službe za preteklo obračunsko obdobje.....	9
2.3	Pojasnila odmikov obračunske cene od predračunske in od potrjene cene storitev posamezne javne službe za preteklo obračunsko obdobje.....	10
2.4	Primerjava obračunskih cen posamezne javne službe, za katero se oblikuje cena, z obračunskimi cenami storitev javne službe na primerljivih območjih.....	10
2.5	Primerjava potrjenih cen posamezne javne službe, za katero se oblikuje cena, s potrjenimi cenami storitev javne službe na primerljivih območjih .....	11
2.6	Primerjava obračunske cene javne infrastrukture javne službe, za katero se oblikuje cena, s primerljivimi območji .....	11
2.7	Primerjava izvajalca javne službe s povprečjem panoge tiste javne službe, za katero se oblikuje cena .....	11
2.8	Predračunska količina opravljenih storitev javne službe za prihodnje obračunsko obdobje.....	12
2.9	Predračunski stroški izvajanja storitev posamezne javne službe za prihodnje obračunsko obdobje.....	13
2.10	Obseg poslovno potrebnih osnovnih sredstev za izvajanje storitev posamezne javne službe za preteklo in prihodnje obračunsko obdobje.....	13
2.11	Prikaz razdelitve splošnih stroškov preteklo in prihodnje obračunsko obdobje.....	14
2.12	Prihodki, ki jih izvajalec ustvari z opravljanjem posebnih storitev za preteklo in prihodnje obračunsko obdobje.....	14
2.13	Donos na vložena poslovno potrebna osnovna sredstva za preteklo in prihodnje obračunsko obdobje .....	14
2.14	Število zaposlenih za izvajanje storitev posamezne javne službe za preteklo in prihodnje obračunsko obdobje.....	14
2.15	Podatki o višini najemnine za javno infrastrukturo in podatek o njenem deležu, ki se prenese na uporabnike javne infrastrukture .....	14
2.16	Stopnja izkoriščenosti javne infrastrukture, ki je namenjena izvajanju javne službe, in stopnja izkoriščenosti javne infrastrukture, ki je namenjena za izvajanje posebnih storitev .....	14
2.17	Izračun predračunske cene storitev posamezne javne službe za prihodnje obračunsko obdobje in izračun predračunske cene javne infrastrukture ali omrežnine za prihodnje obračunsko obdobje...	15
2.18	Prikaz sodil za razporejanje vseh stroškov in prihodkov po dejavnostih ter po občinah.....	16
3	ZAKLJUČEK .....	16

## 1 UVOD

Odpadki postajajo vse bolj pomemben ekološki, družbeni in ekonomski problem sodobnih družb, saj se njihove količine povečujejo vzporedno z ekonomsko rastjo. Načini ravnanja z odpadki zadevajo torej vsakogar, tako posameznike in podjetja, kot tudi organe oblasti. Ustvarjanje velikih količin odpadkov vpliva na izgubo naravnih surovin in energije na eni strani, družbi pa nalaga vse večje stroške za njihovo zbiranje, predelavo in odstranjevanje. Sodobna družba proizvaja vsak dan več odpadkov, ki ob neustreznem ravnanju obremenjujejo naše okolje in negativno vplivajo na kakovost življenja. V Sloveniji se na eni strani pojavljajo vse večje količine embalažnih materialov, na drugi strani pa ne dosegamo zelenega zajema embalažnih materialov oziroma ločeno zbranih sekundarnih surovin, kajti na podlagi regulative EU smo zavezani tudi k zmanjševanju količin odloženih odpadkov.

Evropska unija glede ravnanja z odpadki deluje v skladu s štirimi ključnimi načeli:

- **Načelo preprečevanja:** količine odpadkov je treba omejiti pri viru in vzpodbuditi industrijo, da proizvede - ter potrošnike, da izberejo - proizvode in storitve, ki ustvarjajo manj odpadkov. Sem sodi tudi razvoj in uveljavljanje evropske strategije recikliranja odpadkov.
- **Načelo »onesnaževalec plača«:** kdor onesnažuje, mora plačati stroške zaradi onesnaženja.
- **Načelo previdnosti:** kadar obstaja potencialno tveganje, ga je treba poskusiti preprečiti.
- **Načelo bližine:** odpadke je treba obdelati čim bližje njihovem viru.

V skladu z *Uredbo o metodologiji za oblikovanje cen storitev obveznih občinskih gospodarskih javnih služb varstva okolja* (Ur. l. RS št. 87/2012, 109/2012, 76/2017 in 78/2019) (v nadaljevanju: *Uredba*), ki je stopila v veljavo s 1.1.2013, ceno storitve posamezne javne službe za območje občine predlaga izvajalec javne službe preko *elaborata o oblikovanju cene izvajanja storitev javne službe* (v nadaljevanju: *elaborat*), ki ga predloži pristojnemu občinskemu organu v potrditev. Izvajalec v skladu s 6. členom *Uredbe* za preteklo obračunsko obdobje ugotovi razliko med potrjeno in obračunsko ceno opravljenih storitev in ugotovljeno razliko med potrjeno in obračunsko ceno glede na dejansko količino opravljenih storitev v preteklem obračunskem obdobju v elaboratu upošteva pri izračunu predračunske cene za naslednje obdobje. Izvajalec enkrat letno pripravi elaborat in če zgoraj navedena razlika presega deset odstotkov od potrjene cene, mora elaborat poslati pristojnemu občinskemu organu, ki mora začeti postopek potrjevanja cene.

Občina na podlagi elaborata določi potrjeno ceno, izvajalec pa v skladu s potrjeno ceno oblikuje cenik ter ga objavi na svojih spletnih straneh in na krajevno običajen način.

Občina na podlagi elaborata določi potrjeno ceno, izvajalec pa v skladu s potrjeno ceno oblikuje cenik ter ga objavi na svojih spletnih straneh in na krajevno običajen način.

Javne službe ravnanja s komunalnimi odpadki na podlagi Zakona o varstvu okolja (Ur. l. RS št. 39/2006-UPB1, 49/2006, 66/2006 Odl.US, 112/2006 Odl.US, 33/2007-ZPNačrt, 57/2008-ZFO-1A, 70/2008, 108/2009, 48/2012, 57/2012, 97/2012 Odl.US) ter te *Uredbe* so:

- Zbiranje določenih vrst komunalnih odpadkov

- Obdelava določenih vrst komunalnih odpadkov
- Odlaganje ostankov predelave ali odstranjevanja komunalnih odpadkov

Cena posamezne storitve javne službe ravnanja s komunalnimi odpadki je sestavljena iz cene javne infrastrukture in cene opravljanja storitev posamezne javne službe ravnanja s komunalnimi odpadki.

Pri javni službi ravnanja s komunalnimi odpadki se ločeno oblikujejo cene za posamezno javno službo in naslednje storitve znotraj javne službe:

1. Zbiranje določenih vrst komunalnih odpadkov, ki vključuje zbiranje:
  - ločenih frakcij določenih komunalnih odpadkov in kosovnih odpadkov, razen ločeno zbrane odpadne embalaže ter biološko razgradljivih kuhinjskih odpadkov in zelenega vrtnega odpada,
  - ločeno zbrane odpadne embalaže,
  - biološko razgradljivih kuhinjskih odpadkov in zelenega vrtnega odpada in
  - mešanih komunalnih odpadkov.
2. Obdelava določenih vrst komunalnih odpadkov.
3. Odlaganje ostankov predelave ali odstranjevanja komunalnih odpadkov.

### **1.1 Osnove za izvajanje gospodarske javne službe zbiranja določenih vrst komunalnih odpadkov**

Podjetje Saubermacher - Komunala Murska Sobota d.o.o. je pri Agenciji RS za okolje vpisano v:

- Evidenco zbiralcev komunalnih odpadkov na osnovi Potrdila št. 35469-40/2014-2, z dne 31.07.2014, za območje občin: Beltinci, Cankova, Gornji Petrovci, Grad, Hodoš, Kuzma, Moravske Toplice, Murska Sobota, Puconci, Rogašovci, Šalovci, Tišina, Kobilje, Dobrovnik, Turnišče, Odranci, Črenšovci;
- Evidenco zbiralcev odpadkov na osnovi Potrdila št. 35469-58/2012-8 z dne 24.01.2013, Odločbe št. 35469-31/2013-2 z dne 10.12.2013, Sklepa št. 35469-31/2013-3 z dne 17.12.2013 in Odločbe št. 35469-62/2016 z dne 26.05.2017;
- Evidenco prevoznikov odpadkov na osnovi Potrditve št. 35470-148/2010-2 z dne 03.06.2010 (pod številko 1316);
- Evidenco posrednikov odpadkov na osnovi Potrditve št. 35471-95/2009-3 z dne 08.01.2010 (pod številko 423);
- Družba Saubermacher – Komunala Murska Sobota d.o.o. je na osnovi Potrdila št. 34453-79/2011-3-U950-06 z dne 06.12.2017, izdanega s strani Veterinarske uprave RS pod evidenčno številko SI B 09 25 01 vpisana v register prevoznikov živalskih stranskih proizvodov.

Izvajanje gospodarske javne službe zbiranja odpadkov v občini Rogašovci smo prevzeli in izvajamo na podlagi:

- Odloka o načinu izvajanja obvezne občinske gospodarske javne službe zbiranja določenih vrst komunalnih odpadkov na območju Občine Rogašovci (Ur. l. RS, št. 46/2014)

- Pogodbe o opravljanju gospodarske javne službe zbiranja in prevoza komunalnih odpadkov ter odlaganja ostankov predelave ali odstranjevanja komunalnih odpadkov na območju Občine Rogašovci
- Aneksa številka 1 k Pogodbi o opravljanju gospodarske javne službe zbiranja in prevoza komunalnih odpadkov ter odlaganja ostankov predelave ali odstranjevanja komunalnih odpadkov na območju občine Rogašovci
- predmetne okoljske zakonodaje

## 1.2 Pregled standarda zbiranja določenih vrst komunalnih odpadkov za leto 2020

Standard vsebuje:

	Letno število odvozov	Opombe
Zbiranje in odvoz mešanih komunalnih (ostalih) odpadkov	12	odvoz enkrat na mesec
Ekološki otoki	26	odvoz enkrat na 14 dni
Papir od vrat do vrat	13	odvoz enkrat na 4 tedne
Rumena vreča (embalaža od vrat do vrat)	12	odvoz enkrat na mesec
Zbiranje kosovnih odpadkov iz gospodinjstev na klic	1	do 2 m <sup>3</sup> letno
Akciji zbiranja nevarnih in posebnih odpadkov iz gospodinjstev	1	zbiranje s premično zbiralnico na vnaprej določeni lokaciji
Zbirni center za ločeno zbiranje frakcij Serdica	<b>Stalno oziroma sproti po potrebi</b>	ZC se nahaja v Serdici

Dodatne storitve, ki se izvajajo, če se zanje odloči povzročitelj:

	Letno število odvozov	Opombe
Zbiranje in odvoz bioloških odpadkov	41	(od aprila do oktobra tedensko, od novembra do marca 14-dnevno)

Podjetje Saubermacher - Komunala Murska Sobota d.o.o. opravlja gospodarsko javno službo zbiranja komunalnih odpadkov na celotnem območju občine Rogašovci, torej v naseljih: Fikšinci, Kramarovci, Nuskova, Ocinje, Pertoča, Rogašovci, Ropoča, Serdica, Sotina, Sveti Jurij, Večeslavci.

Standard ravnanja z odpadki zajema zbiranje mešanih komunalnih odpadkov, mešane embalaže po sistemu rumene vreče in ločeno zbiranje papirja. V občini Rogašovci se od januarja 2020 izvaja tudi zbiranje biološko razgradljivih kuhinjskih odpadkov in zelenega vrtnega odpada, v katerega se občani vključijo izbirno. V letu 2014 smo v občini Rogašovci prešli iz dotedanjšega odvoza mešanih komunalnih odpadkov enkrat na štiri tedne na odvoz teh odpadkov enkrat na mesec. Prav tako enkrat na mesec poteka odvoz mešanih embalažnih materialov po sistemu rumene vreče. Odvoz kosovnih odpadkov iz gospodinjstev poteka na

klic, kar pomeni, da lahko vsako gospodinjstvo enkrat letno naroči odvoz do 2 m<sup>3</sup> kosovnih odpadkov ter električne in elektronske opreme. V občini bo organizirana ena akcija zbiranja nevarnih in posebnih odpadkov iz gospodinjstev s pomočjo premične zbiralnice. Povzročiteljem odpadkov je na voljo zbirni center za ločeno zbiranje frakcij, ki se za občane občine Rogašovci nahaja v Serdici.

#### Zbiranje mešanih komunalnih odpadkov

Za oddajanje mešanih komunalnih odpadkov lahko uporabniki uporabljajo zabojnike volumna 120 l, 240 l in 1100 l ali zabojnike volumna 4 m<sup>3</sup>, 5 m<sup>3</sup>, 7 m<sup>3</sup> ali 8 m<sup>3</sup>. Odvoz zabojnikov volumna 4 m<sup>3</sup> ali večjih se vrši na odpoklic, odvoz zabojnikov volumna 120 l, 240 l in 1100 l pa na osnovi urnika odvoza, ki ga uporabniki storitev prejmejo v mesecu decembru tekočega leta za naslednje leto.

V primeru, da imajo uporabniki občasno večje količine mešanih komunalnih odpadkov kot je volumen njihovega črno-sivega zabojnika za mešane komunalne odpadke, lahko kupijo na sedežu podjetja Saubermacher - Komunala Murska Sobota d.o.o. ali v času odvoza odpadkov pri vozniku vozila za odvoz odpadkov vrečke, ki jih nastavijo na prevzemno mesto ob zabojnik za mešane komunalne odpadke v času zbiranja le-teh.

Občani pa lahko naročijo tudi enkratni odvoz mešanih komunalnih odpadkov s tipskim 5 m<sup>3</sup> zabojnikom, nastavitev in odvoz katerega se opravi na osnovi naročila stranke v skladu z veljavnim cenikom.

#### Ekološki otoki (zbirna mesta)

Stekleno embalažo zbiramo na zbirnih mestih oz. tako imenovanih ekoloških otokih.

Na zbirnih mestih oziroma tako imenovanih ekoloških otokih zbiramo v občini Rogašovci samo stekleno embalažo v 240 l zabojnikih in to odvisno od primernosti lokacije, okoljske zavesti, potreb in števila prebivalcev, ki jim je namenjeno zbirno mesto.

#### Zbiranje embalaže od vrat do vrat - rumena vreča

Zbiranje embalažnih materialov po sistemu t.i. rumene vreče pomeni, da vsako gospodinjstvo, ki je vključeno v organiziran odvoz mešanih komunalnih odpadkov, prejme letno 24 tipiziranih namenskih vreč, v katerih se zbirajo vsi embalažni materiali razen steklenih in papirnih. Sistem zbiranja je zelo preprost in od povzročiteljev zahteva le, da prazno in čisto embalažo stisnejo in odložijo v namenske vreče, le-te pa na dan odvoza postavijo na odjemno mesto zabojnika za mešane komunalne odpadke.

#### Zbiranje kosovnih odpadkov iz gospodinjstev

Zbiranje kosovnih odpadkov poteka po sistemu na klic, ki pomeni, da lahko povzročitelji, ki so vključeni v organiziran odvoz mešanih komunalnih odpadkov, s pisno naročilnico enkrat letno naročijo odvoz do 2 m<sup>3</sup> tovrstnih odpadkov, kar je že vključeno v ceno ravnanja z odpadki. Seveda pa lahko brezplačno oddajo kosovne odpadkov tudi v zbirni center.



### Zbiranje nevarnih in posebnih odpadkov iz gospodinjstev

Nevarne frakcije lahko občani oddajo 1-krat letno ob akciji zbiranja nevarnih odpadkov iz gospodinjstev s pomočjo premične zbiralnice na vnaprej dogovorjenem kraju in po urniku.

### Zbirni center za ločeno zbiranje frakcij

Zbirni center za ločeno zbiranje frakcij, ki se nahaja v Serdici, je namenjen ločenemu zbiranju:

- papirja in lepenke vseh vrst in velikosti, vključno z odpadno embalažo iz papirja in lepenke,
- stekla vseh velikosti in oblik, vključno z odpadno embalažo iz stekla,
- plastike, vključno z odpadno embalažo iz plastike ali sestavljenih materialov,
- odpadkov iz kovin, vključno z odpadno embalažo iz kovin,
- lesa, vključno z odpadno embalažo iz lesa,
- oblačil,
- tekstila,
- jedilnega olja in maščob,
- barv, črnih, lepil, smole, ki ne vsebujejo nevarnih snovi,
- detergentov, ki ne vsebujejo nevarnih snovi,
- baterij in akumulatorjev, ki niso razvrščeni v skupine 16 06 01, 16 06 02 ali 16 06 03 v klasifikacijskem seznamu odpadkov, določenem v predpisu o ravnanju z odpadki,
- električne in elektronske opreme, ki ne vsebuje nevarnih snovi,
- kosovnih odpadkov,
- odpadnih zdravil.

### Zbiranje papirja od vrat do vrat

Posamezna gospodinjstva lahko ločeno zbirajo še papir v svojem gospodinjstvu s pomočjo 240l zabojnika, kar je že vključeno v ceno ravnanja z odpadki.

### Zbiranje bioloških odpadkov od vrat do vrat

Od januarja 2020 se ne glede na število zainteresiranih povzročiteljev lahko tudi vsa gospodinjstva občine Rogašovci vključijo v zbiranje bioloških odpadkov od vrat do vrat. Druga možnost je še naprej hišno kompostiranje.

## **1.3 Obvezne sestavine elaborata**

9. člen *Uredbe* določa naslednje obvezne sestavine elaborata:

- a) predračunsko in obračunsko količino opravljenih storitev javne službe za preteklo obračunsko obdobje,
- b) predračunske in obračunske stroške izvajanja storitev posamezne javne službe za preteklo obračunsko obdobje,
- c) pojasnila odmikov obračunske cene od predračunske in od potrjene cene storitev posamezne javne službe za preteklo obračunsko obdobje,

- d) primerjavo obračunskih cen posamezne javne službe, za katero se oblikuje cena, z obračunskimi cenami storitev javne službe na primerljivih območjih,
- e) primerjavo potrjenih cen posamezne javne službe, za katero se oblikuje cena, s potrjenimi cenami storitev javne službe na primerljivih območjih,
- f) primerjavo obračunske cene javne infrastrukture javne službe, za katero se oblikuje cena, s primerljivimi območji,
- g) primerjavo izvajalca javne službe s povprečjem panoge tiste javne službe, za katero se oblikuje cena, s pomočjo kazalnikov, ki so: pospešena pokritost kratkoročnih obveznosti, gospodarnost poslovanja, povprečna mesečna plača na zaposlenca in ki jih objavlja Agencija Republike Slovenije za javnopravne evidence in storitve,
- h) predračunsko količino opravljenih storitev javne službe za prihodnje obračunsko obdobje,
- i) predračunske stroške izvajanja storitev posamezne javne službe za prihodnje obračunsko obdobje,
- j) obseg poslovno potrebnih osnovnih sredstev za izvajanje storitev posamezne javne službe za preteklo in prihodnje obračunsko obdobje,
- k) prikaz razdelitve splošnih stroškov v skladu z 10. členom te uredbe za preteklo in prihodnje obračunsko obdobje,
- l) prihodke, ki jih izvajalec ustvari z opravljanjem posebnih storitev za preteklo in prihodnje obračunsko obdobje,
- m) donos na vložena poslovno potrebna osnovna sredstva za preteklo in prihodnje obračunsko obdobje,
- n) število zaposlenih za izvajanje storitev posamezne javne službe za preteklo in prihodnje obračunsko obdobje,
- o) podatek o višini najemnine za javno infrastrukturo in podatek o njenem deležu, ki se prenese na uporabnike javne infrastrukture,
- p) stopnjo izkoriščenosti javne infrastrukture, ki je namenjena izvajanju javne službe, in stopnjo izkoriščenosti javne infrastrukture, ki je namenjena za izvajanje posebnih storitev,
- q) izračun predračunske cene storitev posamezne javne službe za prihodnje obračunsko obdobje in izračun predračunske cene javne infrastrukture ali omrežnine za prihodnje obračunsko obdobje,
- r) prikaz sodil za razporejanje vseh stroškov in prihodkov po dejavnostih ter po občinah in
- s) druga razkritja na podlagi Slovenskega računovodskega standarda 35.

## 2 VSEBINA

### 2.1 Predračunska in obračunska količina opravljenih storitev javne službe za preteklo obračunsko obdobje

Vrste komunalnih odpadkov	Predračunska količina opravljenih storitev za preteklo obračunsko obdobje – leto 2019 (v kg)	Obračunska količina opravljenih storitev za preteklo obračunsko obdobje – leto 2019 (v kg)
Zbiranje ločenih frakcij določenih komunalnih odpadkov, razen ločeno zbrane odpadne embalaže ter biološko razgradljivih kuhinjskih odpadkov in zelenega vrtnega odpada	151.400	161.529
Zbiranje ločeno zbrane odpadne embalaže	78.600	85.273
Zbiranje mešanih komunalnih odpadkov	192.000	189.599

Zbiranje biološko razgradljivih kuhinjskih odpadkov in zelenega vrtnega odpada se v občini Rogašovci v letu 2019 še ni izvajalo, saj so se občani zaradi specifičnosti pokrajine posluževali hišnega kompostiranja.

### 2.2 Predračunski in obračunski stroški izvajanja storitev posamezne javne službe za preteklo obračunsko obdobje

Vrste komunalnih odpadkov	Predračunski stroški izvajanja storitev zbiranja določenih vrst komunalnih odpadkov za preteklo obračunsko obdobje – leto 2019 (v EUR)	Obračunski stroški izvajanja storitev zbiranja določenih vrst komunalnih odpadkov za preteklo obračunsko obdobje – leto 2019 (v EUR)
Zbiranje ločenih frakcij določenih komunalnih odpadkov, razen ločeno zbrane odpadne embalaže ter biološko razgradljivih kuhinjskih odpadkov in zelenega vrtnega odpada	27.036	29.888
Zbiranje ločeno zbrane odpadne embalaže	9.443	9.573
Zbiranje mešanih komunalnih odpadkov	30.669	31.792

Zbiranje biološko razgradljivih kuhinjskih odpadkov in zelenega vrtnega odpada se v občini Rogašovci v letu 2019 še ni izvajalo.

### **2.3 Pojasnila odmikov obračunske cene od predračunske in od potrjene cene storitev posamezne javne službe za preteklo obračunsko obdobje**

Obračunska cena zbiranja določenih vrst komunalnih odpadkov v občini Rogašovci v letu 2019 znaša 0,16327 EUR/kg brez DDV in je višja od potrjene cene, ki je 0,14522 EUR/kg brez DDV. Količine zbranih odpadkov so bile višje od načrtovanih, nekaj višji pa so tudi stroški zbiranja. Pozitivno je, da rast izhaja iz večjih količin ločeno zbranih frakcij, količina zbranih mešanih komunalnih odpadkov pa se zmanjšuje. Osveščanje in spodbujanje občanov k doslednemu ločenemu zbiranju odpadkov daje torej pozitivne rezultate in bomo z njim nadaljevali tudi v prihodnje.

### **2.4 Primerjava obračunskih cen posamezne javne službe, za katero se oblikuje cena, z obračunskimi cenami storitev javne službe na primerljivih območjih**

Uredba MEDO je kot podlago za določanje upravičenih cen komunalnih storitev uvedla povprečne cene na primerljivih območjih, ki jih opredeli pristojno ministrstvo in pri tem upošteva zlasti geografske, poselitvene in oskrbovalne značilnosti območja. Podatki o cenah na primerljivih območjih naj bi služili občinam za presojo upravičenih cen storitev na njihovem območju.

Ministrstvo za okolje in prostor je objavilo povprečne obračunske cene storitev obveznih občinskih GJS varstva okolja in primerljiva območja za leto 2014 ([http://www.mop.gov.si/fileadmin/mop.gov.si/pageuploads/podrocja/odpadki/primerljiva\\_obmocja\\_gjsvo\\_2014.pdf](http://www.mop.gov.si/fileadmin/mop.gov.si/pageuploads/podrocja/odpadki/primerljiva_obmocja_gjsvo_2014.pdf)). Ker iz navedenega dokumenta ne izhaja, kaj vsebuje standard ravnanja z odpadki na teh območjih, nam zgolj navedene cene ne dajejo realne slike za primerjavo cene v vaši občini s cenami v drugih občinah.

Ker so podatki o cenah na primerljivih območjih podlaga za primerjavo in sprejem cen, je izrednega pomena, da so primerjalna območja opredeljena na strokovno ustreznih osnovah. Izvajanje javnih storitev je namreč lokalno pogojeno ter odvisno od številnih naravnih in tehnično-tehnoloških pogojev zato mora regulacija temeljiti na analizi učinkovitosti izvajanja dejavnosti, pri čemer niso upoštevani le stroški, temveč tudi pogoji izvajanja. Stroškovna zahtevnost oskrbovalnih sistemov na območju posamezne občine vpliva na povprečno lastno ceno izvajanja storitve v občini. Glede na to je pomembna povezava tehničnih oz. oskrbovalnih in ekonomskih elementov, ki zagotavlja celovitejšo primerjavo izvajanja javnih storitev in poslovanja izvajalcev gospodarskih javnih služb. Tovrstno celovito vrednotenje učinkovitosti izvajanja dejavnosti omogoča primerjalna analiza, ki izvajalcem javnih služb omogoča izboljšanje njihovega poslovanja, občinam pa pomaga pri odgovoru na ključno vprašanje, kateri stroški in v kolikšni višini so dejansko upravičeni.

Zaradi zgoraj navedenega je Zbornica komunalnega gospodarstva konec leta 2014 z vsemi tremi interesnimi združenji občin (SOS, ZOS, ZMOS) začela s projektom Primerjalne analize izvajanja obveznih občinskih GJS varstva okolja, ki ga izvaja Inštitut za javne službe.

Temeljni namen je analizirati podatke o ključnih oskrbovalnih pogojih in stroških izvajanju storitev JS varstva okolja za posamezne izvajalce in občinam zagotoviti ustrežnejšo strokovno podlago za presojo upravičenih cen, izvajalcem pa možnosti za izboljšanje poslovanja. Ker primerjalna analiza ni enkraten proces, ampak je za dolgoročno izboljšanje in preglednost poslovanja potreben sistematičen, kontinuiran proces merjenja in primerjanja, je ZKG po zaključku primerjalne analize za leto 2013 nadaljevala s primerjalno analizo izvajanja JS ravnanja s komunalnimi odpadki za leta 2014, 2015, 2016, 2017 in 2018. V analizi sodeluje s podatki za občine, kjer izvajamo GJS zbiranja komunalnih odpadkov, tudi podjetje Saubermacher – Komunala, zato boste občine s strani ZKG prejele rezultate analize za leto 2018, iz katere bo razvidno več podrobnosti o tej javni službi in primerjava z drugimi komunalnimi podjetji v Sloveniji.

## 2.5 Primerjava potrjenih cen posamezne javne službe, za katero se oblikuje cena, s potrjenimi cenami storitev javne službe na primerljivih območjih

Enako kot v točki 2.4.

## 2.6 Primerjava obračunske cene javne infrastrukture javne službe, za katero se oblikuje cena, s primerljivimi območji

Enako kot v točki 2.4.

## 2.7 Primerjava izvajalca javne službe s povprečjem panoge tiste javne službe, za katero se oblikuje cena

Opredelitev kazalnikov, ki se v skladu z Uredbo upoštevajo pri primerjavi:

KAZALNIK	FORMULA ZA IZRAČUN	OPIS
<b>Pospešena pokritost kratkoročnih obveznosti</b>	$= \frac{\text{Kratkoročna sredstva} - \text{Zaloge}}{\text{Kratkoročne obveznosti}}$	Kazalnik kaže ali so najlikvidnejša sredstva financirana s kratkoročnimi viri sredstev. Če je vrednost tega kazalnika večja od 1, so poleg zalog z dolgoročnimi viri financirana tudi likvidnejša sredstva.
<b>Gospodarnost poslovanja</b>	$= \frac{\text{Prihodki iz poslovanja}}{\text{Odhodki iz poslovanja}}$	Kazalnik odraža razmerje med ustvarjenimi prihodki in povzročenimi odhodki iz poslovanja. Večja kot je vrednost kazalnika, uspešnejše je poslovanje, seveda pod pogojem, izkazanega čistega dobička. V primeru negativnega rezultata iz poslovanja je vrednost kazalnika manjša od 1.



<b>Povprečna mesečna plača na zaposlenca</b>	$= \frac{\frac{\text{Stroški plače}}{\text{Št. mesecev poslovanja}}}{\text{Povprečno število zaposlenecv}}$	Rezultat kazalnika prikazuje povprečno mesečno plačo zaposlenca.
--	---	--

Vir: AJPES, Pojasnila postavk iz bilance stanja. Dostopno preko: [http://www.ajpes.si/fipo/Pojasnila\\_zajgd.asp](http://www.ajpes.si/fipo/Pojasnila_zajgd.asp) (Januar 2013)

Primerjalni kazalniki za povprečje primerljivih panog so v skladu z *Uredbo* povzeti po podatkih, ki jih objavlja Agencija Republike Slovenije za javnopravne evidence in storitve (AJPES).

Za potrebe primerjave se na podlagi 9. člena *Uredbe* za povprečje panoge javne službe zbiranja določenih vrst komunalnih odpadkov šteje dejavnost 38.11 »Zbiranje in odvoz nenevarnih odpadkov«, za povprečje panoge javne službe obdelave določenih vrst komunalnih odpadkov in odlaganja ostankov predelave ali odstranjevanja komunalnih odpadkov pa se šteje dejavnost 38.21 »Ravnanje z nenevarnimi odpadki«.

Najnovejši zahtevani kazalniki so ob pripravi elaborata na voljo za leto 2018.

Primerjava kazalnikov med izvajalcem javne službe in primerjalno panogo za leto 2018:

KAZALNIK	Izvajalec: Saubermacher – Komunala Murska Sobota d.o.o.	Panoga 38.11: Ravnanje z nenevarnimi odpadki
<b>Pospešena pokritost kratkoročnih obveznosti</b>	1,26	1,41
<b>Gospodarnost poslovanja</b>	1,12	1,01
<b>Povprečna plača na zaposlenca</b>	1.915,98 EUR	1.612,41 EUR

## 2.8 Predračunska količina opravljenih storitev javne službe za prihodnje obračunsko obdobje

Vrste komunalnih odpadkov	Predračunska količina izvajanja storitev za prihodnje obračunsko obdobje – leto 2020 (v kg)
Zbiranje ločenih frakcij določenih komunalnih odpadkov, razen ločeno zbrane odpadne embalaže ter biološko razgradljivih kuhinjskih odpadkov in zelenega vrtnega odpada	166.700
Zbiranje ločeno zbrane odpadne embalaže	85.000

Zbiranje biološko razgradljivih kuhinjskih odpadkov in zelenega vrtnega odpada	28.302
Zbiranje mešanih komunalnih odpadkov	190.000

## 2.9 Predračunski stroški izvajanja storitev posamezne javne službe za prihodnje obračunsko obdobje

Vrste komunalnih odpadkov	Predračunski stroški izvajanja storitev zbiranja določenih vrst komunalnih odpadkov za prihodnje obračunsko obdobje – leto 2020 (v EUR)
Zbiranje ločenih frakcij določenih komunalnih odpadkov, razen ločeno zbrane odpadne embalaže ter biološko razgradljivih kuhinjskih odpadkov in zelenega vrtnega odpada	30.230
Zbiranje ločeno zbrane odpadne embalaže	9.837
Zbiranje biološko razgradljivih kuhinjskih odpadkov in zelenega vrtnega odpada	5.531
Zbiranje mešanih komunalnih odpadkov	39.660

## 2.10 Obseg poslovno potrebnih osnovnih sredstev za izvajanje storitev posamezne javne službe za preteklo in prihodnje obračunsko obdobje

- Smetarska vozila;
- Samonakladalno vozilo;
- Vozila za zbiranje kosovnih in nevarnih odpadkov;
- Zabojniki za zbiranje posameznih vrst odpadkov (mešani komunalni odpadki, ločene frakcije, biološki odpadki);
- Kontejnerji za ločene frakcije v zbirnih centrih;
- Vozila za vzdrževanje in nadzor.

### **2.11 Prikaz razdelitve splošnih stroškov preteklo in prihodnje obračunsko obdobje**

Splošni stroški so razdeljeni na javni in tržni del dejavnosti na osnovi obsega opravljenih storitev na posameznem področju.

### **2.12 Prihodki, ki jih izvajalec ustvari z opravljanjem posebnih storitev za preteklo in prihodnje obračunsko obdobje**

Posebnih storitev iz 11. člena Uredbe v občini ne opravljamo.

### **2.13 Donos na vložena poslovno potrebna osnovna sredstva za preteklo in prihodnje obračunsko obdobje**

Donos predstavlja 5 % od nabavne vrednosti poslovno potrebnih osnovnih sredstev za izvajanje javne službe zbiranja določenih vrst komunalnih odpadkov in je razviden iz tabele v točki 2.17.

### **2.14 Število zaposlenih za izvajanje storitev posamezne javne službe za preteklo in prihodnje obračunsko obdobje**

Zbiranje mešanih komunalnih odpadkov opravljamo z ekipo, ki jo sestavljajo voznik in dva komunalna delavca. Ločeno odpadno embalažo, ločene frakcije na zbirnih mestih, papir in biološke odpadke zbira ekipa voznika in enega ali dveh komunalnih delavcev, odvoz kosovnih odpadkov iz gospodinjstev pa vršita voznik in komunalnih delavec. Ob akcijah zbiranja nevarnih odpadkov sestavljata ekipo voznik z ADR licenco in kemik.

### **2.15 Podatki o višini najemnine za javno infrastrukturo in podatek o njenem deležu, ki se prenese na uporabnike javne infrastrukture**

Pri izvajanju javne službe ne uporabljamo javne infrastrukture, ampak izključno lastna osnovna sredstva.

### **2.16 Stopnja izkoriščenosti javne infrastrukture, ki je namenjena izvajanju javne službe, in stopnja izkoriščenosti javne infrastrukture, ki je namenjena za izvajanje posebnih storitev**

Pri izvajanju javne službe ne uporabljamo javne infrastrukture, ampak izključno lastna osnovna sredstva.

**2.17 Izračun predračunske cene storitev posamezne javne službe za prihodnje obračunsko obdobje in izračun predračunske cene javne infrastrukture ali omrežnine za prihodnje obračunsko obdobje**

Podjetje Saubermacher – Komunala Murska Sobota d.o.o. pri opravljanju javne službe ne uporablja javne infrastrukture, zato je v spodnji tabeli le izračun predračunske cene storitve zbiranja.

Prikaz stroškov v skladu z 22. členom Uredbe.

<b>OBCINA ROGAŠOVCI</b>	Zbiranje mešanih komunalnih odpadkov	Zbiranje ločeno zbrane odpadne embalaže	Zbiranje ločenih frakcij določenih komunalnih odpadkov, razen ločeno zbrane odpadne embalaže ter biološko razgradljivih kuhinjskih odpadkov in zelenega vrtnega odpada	Zbiranje biološko razgradljivih kuhinjskih odpadkov in zelenega vrtnega odpada
<b>A. STROŠKI JAVNE INFRASTRUKTURE</b>	0,00 €	0,00 €	0,00 €	0,00 €
<b>B. STROŠKI IZVAJANJA STORITVE</b>				
<b>1. Ne posredni stroški materiala in storitev</b>	1.278,71 €	2.934,42 €	12.187,52 €	609,26 €
Stroški pogonskega goriva	1.278,71 €	1.292,82 €	1.327,16 €	609,26 €
Stroški materiala	0,00 €	1.641,60 €	225,00 €	0,00 €
Stroški prevoznih storitev	0,00 €	0,00 €	10.635,36 €	0,00 €
<b>2. Ne posredni stroški dela</b>	6.018,39 €	4.181,22 €	7.296,62 €	1.970,46 €
Stroški dela	6.018,39 €	4.181,22 €	7.296,62 €	1.970,46 €
<b>3. Drugi neposredni stroški</b>	597,85 €	0,00 €	3.413,50 €	1.503,68 €
<b>4. Splošni (posredni) proizvodni stroški</b>	5.485,77 €	2.086,26 €	5.397,30 €	1.110,00 €
Stroški amortizacije vozil	927,63 €	937,86 €	948,73 €	441,98 €
Stroški amortizacije zabojujnikov	3.422,28 €	0,00 €	3.319,20 €	126,82 €
Stroški vzdrževanja vozil	1.135,87 €	1.148,40 €	1.129,38 €	541,20 €
<b>5. Splošni nabavno-prodajni stroški</b>	0,00 €	0,00 €	0,00 €	0,00 €
<b>6. Splošni upravni stroški</b>	16.746,40 €	0,00 €	0,00 €	0,00 €
<b>7. Obresti zaradi financiranja opravljanja storitev javne službe</b>	0,00 €	0,00 €	0,00 €	0,00 €
<b>8. Ne posredni stroški prodaje</b>	0,00 €	0,00 €	0,00 €	0,00 €
<b>9. Drugi poslovni odhodki</b>	0,00 €	0,00 €	0,00 €	0,00 €
<b>10. Donos</b>	1.654,78 €	635,24 €	1.934,90 €	337,40 €
<b>11. Razlika v skladu s 6. členom Uredbe</b>	7.878,46 €			
<b>12. Skupaj predračunski stroški</b>	39.660,37 €	9.837,14 €	30.229,84 €	5.530,81 €
<b>Predvidena količina v kg:</b>	190.000	85.000	166.700	28.302

Zbiranje določenih vrst komunalnih odpadkov:	Predračunski stroški v EUR	Predračunska količina v kg	Predračunska cena v EUR/kg
1. Zbiranje komunalnih odpadkov	79.727,35 €	441.700	0,18050 €
2. Zbiranje bioloških odpadkov	5.530,81 €	28.302	0,19542 €

	Cena v EUR/kom
Ravnanje z mešanimi komunalnimi odpadki z vrečo	8,4808 €
Vreča za zbiranje embalažnih materialov	0,5708 €

V cene ni vključen 9,5 % DDV.

Razlika med potrjeno in obračunsko ceno zbiranja komunalnih odpadkov glede na dejansko količino opravljenih storitev v letu 2019 se je upoštevala pri izračunu predračunske cene za leto 2020, kar je razvidno iz zgornje tabele.

**Ker se izračunana predračunska cena opravljanja storitev zbiranja določenih vrst komunalnih odpadkov od potrjene cene razlikuje več kot 10%, mora pristojni občinski organ začeti postopek potrjevanja nove cene (0,18050 EUR/kg brez DDV) v skladu s 6. členom Uredbe .**

V občini Rogašovci se od januarja 2020 izvaja tudi zbiranje biološko razgradljivih kuhinjskih odpadkov in zelenega vrtnega odpada. V ceni zbiranja je tudi cena obdelave bioloških odpadkov. V mesecu aprilu 2019 je prišlo do spremembe cene obdelave bioloških odpadkov s strani CEROP-a (cena se je s 1.4.2019 zvišala iz 0,04810 EUR/kg brez DDV na 0,05313 EUR/kg brez DDV), o čemer smo bili obveščeni po izdelavi elaboratov za leto 2019, zato bomo to spremembo lahko v ceno vključili šele letos. Zaradi navedenega se mora potrditi tudi nova cena zbiranja bioloških odpadkov (0,19542 EUR/kg brez DDV).

## **2.18 Prikaz sodil za razporejanje vseh stroškov in prihodkov po dejavnostih ter po občinah**

Prihodki in neposredni stroški se knjižijo neposredno na končne nosilce oziroma dejavnosti.

Stroški, ki jih ni mogoče neposredno dodeliti, se razporejajo na podlagi potrjenih sodil.

## **3 ZAKLJUČEK**

Zahvaljujoč v letu 2013 uvedenemu nadgrajenemu standardu ravnanja z odpadki v občini Rogašovci smo uveljavili načelo »povzročitelj plača« in hkrati zasledujemo usmeritev Republike Slovenije po čim večjem obsegu ločeno zbranih odpadkov in zmanjševanju količine mešanih komunalnih odpadkov. Na ta način se dalj časa ohrani dragocen odlagalni prostor, industriji pa se vrnejo sekundarne surovine.

Na osnovi Uredbe je cena oblikovana in se uporabnikom zaračunava v kg sorazmerno na prostornino in pogostost odvoza zabojnika za mešane komunalne odpadke.

**Ker se izračunani predračunski ceni opravljanja storitev zbiranja določenih vrst komunalnih in bioloških odpadkov od potrjenih cen razlikujeta več kot 10%, mora pristojni občinski organ začeti postopek potrjevanja novih cen.**

**Na podlagi 5. člena Uredbe podjetje Saubermacher – Komunala Murska Sobota d.o.o. kot izvajalec obvezne občinske gospodarske javne službe zbiranja določenih vrst komunalnih odpadkov v Občini Rogašovci, občinskemu svetu s tem elaboratom predlaga ceno storitve izvajanja obvezne občinske gospodarske javne službe zbiranja**



**določenih vrst komunalnih odpadkov in ceno zbiranja biološko razgradljivih kuhinjskih odpadkov in zelenega vrtnega odpada ter ga poziva, da oblikovane cene čim prej potrdi.**

Izvajalec gospodarske javne službe zbiranja določenih vrst komunalnih odpadkov pa se bo skupaj z občino s pomočjo osveščanja in obveščanja občanov tudi v prihodnje trudil, da bi se še povečal delež ločeno zbranih komunalnih odpadkov in s tem zmanjševala količina mešanih komunalnih odpadkov.

Na podlagi Elaborata o oblikovanju cene izvajanja obvezne občinske gospodarske javne službe Zbiranja določenih vrst komunalnih odpadkov v Občini Rogašovci za leto 2020, Občinski svet Občine Rogašovci v skladu s 17. členom Statuta Občine Rogašovci (Uradno glasilo slovenskih občin, št. 29/18) sprejme:

### **Sklep**

#### **o novih cenah zbiranja določenih vrst komunalnih odpadkov**

##### I.

Nove cene zbiranja določenih vrst komunalnih odpadkov, ki ga opravlja podjetje Saubermacher-Komunala Murska Sobota d.o.o. so naslednje:

<b>Zbiranje določenih vrst komunalnih odpadkov:</b>	<b>Cena v EUR/kg</b>
<b>1. Zbiranje komunalnih odpadkov</b>	<b>0,18050 €</b>
<b>2. Zbiranje bioloških odpadkov</b>	<b>0,19542 €</b>

V cene ni vključen 9,5 % DDV.

##### II.

Občinski svet potrjuje predloženi Elaborat o oblikovanju cene izvajanja obvezne občinske gospodarske javne službe zbiranja določenih vrst komunalnih odpadkov v Občini Rogašovci za leto 2020.

##### III.

Občinski svet potrjuje cene zbiranja določenih vrst komunalnih odpadkov. Sklep začne veljati z dnem objave v Uradnem glasilu slovenskih občin. Cene storitev se uporabljajo od 1. 6. 2020.

Številka: 354-26/2020-7

Rogašovci,

Župan občine Rogašovci

Edvard MIHALIČ

# 10. TOČKA

**Zadeva:** RAZPIS - OBČINSKA PRIZNANJA IN NAGRADE**Od:** Gasilci Serdica <ge.serdica1900@gmail.com>**Datum:** 20.03.2020 19:56**Za:** obcina.rogasovci@siol.net, simona.janic@obcina-rogasovci.si

OBČINA ROGAŠOVCI	
Prejeto 23-03-2020	Šifra z. OK
Vrednost:	Prih.
Šifra Zadeve: 094-1/2020-5	

r. Janič



Pozdravljeni,

spodaj v prilogi pošiljamo predlog glede občinskega priznanja za člana PGD Serdica Marjana Benka (predsednik).

Lep pozdrav,

Tomaž Benko

poveljnik PGD Serdica

---

## PROSTOVOLJNO GASILSKO DRUŠTVO SERDICA

**Serdica 3****9262 Rogašovci****Slovenija****Matična številka:** 5237254000**Davčna številka:** 23947136**Zavezanec za DDV:** Ne**TRR:** SI56 0235 4001 4209 809 (NLB d.d.)

Za vašo varnost skrbimo že od leta 1900!

— Priponke: —

matični list Benko Marjan.pdf

177 KB

predlog za priznanje Benko20032020.pdf

1,8 MB

## PREDLOG ZA PRIZNANJE

Predlagani kandidat za prejemnika priznanja Marjan Benko je rojen 07.12.1963 in stanujoč Serdica 120, 9262 Rogašovci.

### UTEMELJITEV:

Marjan Benko je v gasilsko društvo vstopil 02.01.1983. Od leta 1990 opravlja naloge predsednika društva. V tem času poleg nalog in zadolžitev predsednika opravlja tudi naloge in zadolžitve operativnega gasilca v društvu.

Danes je PGD Serdica pod njegovim vodstvom moderno opremljeno, z dobro usposobljenimi operativci, širše spoštovano in zaželjeno na intervencijah. Velik poudarek je vedno dajal delu z mladimi in strokovnemu usposabljanju, kajti samo dobro usposobljeni operativni člani gasilskega društva lahko ob intervencijah primerno poskrbijo za svojo varnost in varnost prizadetih ter strokovno izvedejo naložene naloge sistema zaščite in reševanja.

V času njegovega predsednikovanja je društvo zgradilo nov gasilski dom, katerega začetna gradnja je bila financirana iz lastnih sredstev društva, dokončno pa je društvo dom uredilo s pomočjo finančnih sredstev občine Rogašovci in s pomočjo evropskih sredstev. Kupilo se je novo vozilo za prevoz moštva, v letu 2003 z dobrimi odnosi pridobilo avtociSterno iz PGD Zg. Kungota, leta 2016 pa v garažo postavilo rabljeno gasilsko avtociSterno s katero še danes dostavljamo pitno vodo gospodinjstvom v občini ter posredujemo na intervencijah.

Društvo je v vseh teh letih močno vpeto v vaško društveno življenje. Gasilci so tisti, ki stojijo za večino izvedenih prireditev v vasi in na občinskem nivoju. Sam vedno rad priskoči na pomoč pri izvedbi prireditev v izvedbi drugih društev v vasi ali občini.

Je eden od pobudnikov organizacije sedaj že tradicionalnega Tekmovanja za pokal Serdiškega brega, ki ga bo društvo letos organiziralo že 22. zapored. Vse svoje sile pa letos namenja organizaciji prireditev v sklopu obeležitve 120-letnice PGD Serdica.

Je eden od štirih članov iniciativnega odbora, na pobudo katerega je bila 25. junija 1998 ustanovljena zveza prostovoljnih gasilskih društev; to je Gasilska zveza Rogašovci. Vse od ustanovitve zveze v letu 1998 pa do leta 2018 je opravljal funkcijo namestnika predsednika GZ Rogašovci. Od leta 2018 je član upravnega odbora GZ Rogašovci zadolžen za delo s starejšimi gasilci.

Od 20.12.1999 do 24.02.2015 je bil poveljnik Civilne zaščite Občine Rogašovci. V vsem tem času je uspešno vodil zaščito, reševanje in pomoč ob naravnih in drugih nesrečah ter skrbel za usklajeno delovanje vseh sil za zaščito, reševanje in pomoč v občini Rogašovci. Uspešno je izvajal seje civilne zaščite, dajal mnenja in predloge za nabavo opreme za posamezna proračunska leta in sodeloval pri oblikovanju vseh potrebnih načrtov CZ. Vedno se je bil pripravljen odzvati na vse aktivnosti pri odpravi škode, ki so jo povzročile naravne in druge nesreče. Prav tako je vestno sodeloval na raznih usposabljanjih in predstavitvah. Še posebej se je izkazal ob izvedeni napovedani kombinirani terenski enodnevni praktični vaji z vadbenim imenom „Eksplozija plina – Dom Elizabeta december 2009“, kjer so sodelovale vse enote CZ in PGD v občini ter tudi Društvo prve medicinske pomoči Rogašovci. Zavzetost in angažiranost je pokazal tudi na intervencijah, ki so prizadele pomursko regijo kot tudi druge regije v Sloveniji.

Za svoje dolgoletno uspešno delo poveljnika civilne zaščite Občine Rogašovci je dvakrat prejel bronasti znak CZ (02.03.2007 in 04.03.2016).



Gasilstvo za njega ni pristočasna dejavnost ali hobi, ampak je njegov način življenja. Nikoli se ni ukvarjal z odgovorom na vprašanje pomagati ali ne pomagati sočloveku ali ljudem v stiski. Njegovo predanost gasilstvu je uspešno prenesel na mladi rod.

Za njegov vestno in požrtvovalno delo do sedaj ga tako predlagamo za občinsko priznanje.

S spoštovanjem,



PGD Serdica  
Anton Gjergjek  
namestnik predsednika

**Predlagatelj:** Upravni odbor PGD Serdica, Serdica 3, 9262 Rogašovci.

REGIJA POMURSKA  
GŽ ROGAŠOVCI  
PGD SERDICA  
SERDICA 3  
9262 ROGAŠOVCI

## MATIČNI LIST št.: 2123/59125

ID člana: **59125** Izob.: **IV. stopnja izobrazbe**  
Priimek in ime: **BENKO MARJAN** Poklic:  
Datum rojstva: **7. 12. 1963**  
Kraj rojstva: **SERDICA** Naslov: **SERDICA 120**  
Dat. vstopa v društvo: **2. 01. 1983** Kraj: **SERDICA**  
Vrsta člana: **operativni gasilec** Pošta: **9262 ROGAŠOVCI**  
Opombe:

### Čini:

ID	opis čina	od	do	št. potrdila
15	gasilski častnik II. stopnje	15. 02. 2012		GČ/II-25/2012
14	gasilski častnik I. stopnje	30. 05. 2007	14. 02. 2012	GČ/I-30/2007
13	gasilski častnik	5. 06. 1997	29. 05. 2007	024/97-29*

### Organizacijske funkcije:

ID	opis organizacijske funkcije	od	do	status
86	Namestnik predsednika GZ	7. 04. 2013		aktivno
23	Predsednik GD	1. 01. 1990		aktivno
44	Podpredsednik GZ	25. 06. 1998	7. 04. 2013	neaktivno

### Usposabljanja za prostovoljne gasilce in gasilske vodje:

ID	opis tečaja	datum	št. potrdila
8	tečaj za vodjo enot	5. 06. 1997	024/97-29*

### Odlikovanja:

ID	opis odlikovanja	datum	št. potrdila
18	Priznanje gasilske zveze I. stopnje	11. 04. 2015	
17	Priznanje gasilske zveze II. stopnje	16. 06. 2007	
14	Značka za delo v operativi - 30 let	16. 06. 2007	
6	Značka za dolgoletno delo - 30 let	16. 06. 2007	
26	Gasilska plamenica III. stopnje	16. 04. 2007	
29	Gasilsko odlikovanje III. stopnje	15. 03. 2007	
5	Značka za dolgoletno delo - 20 let	17. 06. 1997	
16	Priznanje gasilske zveze III. stopnje	16. 06. 1997	

### Članstvo v gasilskih organizacijah:

vrsta člana	status	datum od	datum do	razlog izstopa	organizacija
operativni gasilec	aktivno	2. 01. 1983			SERDICA
član gasilske organizacije	aktivno	1. 08. 2018			SVETI JURIJ

**Gasilska izkaznica:**

serijska številka	status	datum od
S000010206	aktivno	21. 04. 2004

**Zadolžitve:**

oprema	količina	leto nabave	opomba
Obleka delovna tip A	1		PREDSEDNIK PGD

Podpis odgovorne osebe:

EDVARD MIHALIČ  
ŽUPAN OBČINE ROGAŠOVCI

KOMISIJA ZA PRIZNANJA IN NAGRADE  
OBČINE ROGAŠOVCI  
Sveti Jurij 13  
9262 Rogašovci

OBČINA ROGAŠOVCI	
Prejeto: 13-03-2020	Šifra z. 01
Vrednost:	Prih:
Šifra Zadeve: 034-1/2020-4	

*m. gomboc*  
*[Signature]*

**ZADEVA: PREDLOG ZA PODELITEV PRIZNANJA OBČINE ROGAŠOVCI**

Spoštovani!

Za podelitev priznanja Občine Rogašovci za leto 2019 predlagam **Silvestra Gomboca, Fikšinci 23a, 9262 Rogašovci.**

Predlog utemeljujem z naslednjo obrazložitvijo:

Leta 2016 prehodil Jakobovo pot v Španiji (Camino de Santiago) iz Francije do Atlantika 1000 km v 25 dneh.

Leta 2017 se podal v Himalajo (Nepal) 16 dni trekinga pod Mont Everest in osvojil vrh Island Peaka z 6160m nadmorske višine.

Leta 2018 se podal drugič na Jakobovo pot v Španiji, imenovano severno pot (Camino del North) dolgo 850 km v 17 dneh.

Leta 2019 kot prvi Slovenec se udeležil teka po najdaljših stopnicah na svetu v Švici 11674 stopnic premaganih v času 1 ure 38 minut, kar je bilo 132 mesto med 350 tekmovalci z vsega sveta.

Leta 2019 osvojil najvišji vrh Evrope Elbrus v Rusiji z 5642m nadmorske višine.

Leta 2019 12 ur premagoval stopnice na Gornje Radgonski grad v dobrodelni namen, povzpel se 110 krat kar je 32780 stopnic navzgor in prav toliko dol, zbranih je bilo 6500 €, ki so bili namenjeni za igrala pri osnovni šoli GR za otroke s posebnimi potrebami.

Zmaga v kategoriji teka po stopnicah na Kristalno palačo v Ljubljani 472 stopnic, leta 20016,2017,2018,2019-2.mesto...najboljši čas 2 minuti 47 sekund.

Zmaga v Kategoriji teka po stopnicah na Zagrebčanko v Zagrebu 492 stopnic 25 nadstropij Leta 2015,2016,2017,2018,2019....najboljši čas 3 minute 27 sekund

Edvard Mihalič, župan

*[Signature]*

EDVARD MIHALIČ  
ŽUPAN OBČINE ROGAŠOVCI

OBČINA ROGAŠOVCI	
Prejeto 13-03-2020	Sig.z.: 05
Vrednost:	Pril:
Šifra Znanosti 034-1/2020-3	

KOMISIJA ZA PRIZNANJA IN NAGRADE  
OBČINE ROGAŠOVCI  
Sveti Jurij 13  
9262 Rogašovci

#### ZADEVA: PREDLOG ZA PODELITEV PRIZNANJA OBČINE ROGAŠOVCI

Spoštovani!

Za podelitev priznanja Občine Rogašovci za leto 2019 predlagam **Sadjarstvo Ficko, Martin Ficko s.p., Rogašovci 78, 9262 Rogašovci.**

Predlog utemeljujem z naslednjo obrazložitvijo:

Začetki sadjarske kmetije Ficko segajo v leto 2000, ko so nasadili prvi intenzivni sadovnjak in obenem je bil to prvi intenzivni nasad kutine v Sloveniji. Leta 2003 so dodali še drugi nasad kutine in prvi intenzivni nasad nešplje v Sloveniji, ki pa je še vedno edini v Sloveniji.

Ker so bili v obeh primerih prvi seveda ni bilo takrat in še tudi danes ni odkupa za te sadne vrste zato so leta 2004 začeli s predelavo sadja doma.

Začeli so z osmimi različnimi sortnimi marmeladami, trenutno pa imajo tri linije marmelad, sortne, mešane in marmelade brez dodanega sladkorja skupaj kar 24 različnih.

Kot posebna linija so domače žgane pijače iz lastne žganjekuhe, kjer so posebej ponosni na zadnjo novo pridobitev novi kotel za žganjekuho s katerim lahko pridobijo najbolj kvalitetna sadna žganja in s katerim poleg lastnih potreb z veseljem uslužno skuhamo žganje tudi drugim sadjarjem.

V svoji ponudbi imajo trenutno 12 različnih vrst žganj in 12 različnih vrst likerjev.

S svojimi izdelki vsako leto tudi sodelujejo na različnih mednarodnih ocenjevanjih po Sloveniji in tujini in so tudi zelo uspešni, saj so za svoje izdelke prejeli do sedaj že 83 zlatih, 27 srebrnih ter 9 bronastih priznanj ter 3 znake kakovosti.

Njihova posebnost pa je poleg ostalih sadnih sokov, sok iz kutine, ki je prava posebnost na slovenskem tržišču in za katerega so na mednarodnem ocenjevanju sadnih sokov v okviru sejma AGRA že tri leta zapovrstjo prejeli veliko zlato medaljo.

Poleg tega imajo v ponudbi tudi linijo domačih kisov s svežimi zelišči, različne sladke ali sladko kisle priloge jedem ter tudi zelo moderne variacije za moderno kulinariko v obliki Chutnejev, pestov, namazov ali podobne kulinaricne mojstrovine.

Vse te njihove dobrote pa lahko dobite tudi lično zapakirane v obliki daril vseh velikosti, oblik ali kombinacij za vsako priložnost.

S svojim kvalitetnim delom so si pridobili tudi mojstrske nazive, saj imajo pri hiši kar dva mojstra žganjekuhe.

Prav tako pa so si s svojo kvaliteto pridobili tudi najvišje certifikate na področju predelave sadja, saj imajo certificiran obrat za ekološko predelavo ter tudi za konvencionalno predelavo.

Še posebej pa so ponosni, da lahko svoje sadje in tudi svoje izdelke označijo z znakom \*Izbrana kakovost Slovenija\* saj so prejeli certifikat izbrana kakovost tako za njihovo lastno sadje kot tudi za njihov predelovalni obrat.

Njihove izdelke najdemo na trgovski policah po Sloveniji in tujini. Njihovi izdelki pa so prisotni tudi na jedilnikih javnih zavodov predvsem osnovnih šol in vrtcev že skoraj po celotni Sloveniji.

V veliko veselje pa jim predstavljajo razni promocijski dogodki po Sloveniji in tujini na katerih poleg svoje ponudbe z veseljem predstavljajo občino Rogašovci in celotno Goričko za katero vedno pravijo, da je to najlepši kotiček, pravi raj na zemlji in da so tukaj možgani Slovenije.

Edvard Mihalič, župan





## ZAPISNIK

2. seje Komisije za priznanja in nagrade Občine Rogašovci, ki je bila 12. 5. 2020, v sejni sobi občinske uprave Občine Rogašovci, s pričetkom ob 13.30 uri.

### PRISOTNI:

- Rihard Peurača - predsednik komisije,
- Agica Flisar, Andreja Šadl - članici komisije
- Marija Saje – zapisnikar

### DNEVNI RED:

1. Otvoritev seje in ugotovitev sklepčnosti.
2. Pregled in potrditev zapisnika 1. seje Komisije za priznanja in nagrade.
3. Obravnava predlogov za podelitev priznanj in nagrad Občine Rogašovci za leto 2019.
4. Razno.

### Tč. 1

Vsi trije člani so bili prisotni na 2. seji komisije, tako da je bila komisija sklepčna.

### Tč. 2

Komisija je z gradivom prejela zapisnik 1. seje, ki ga je predsednik dal v obravnavo. Na zapisnik ni bilo pripomb zato je predlagal

### **SKLEP ŠT. 2**

**Komisija za priznanja in nagrade sprejme zapisnik v predlagani obliki.**

**Vsi so bila ZA (3 ZA). Sklep je sprejet.**

### Tč. 3

Do roka za predložitev predlogov za podelitev priznanj in nagrad Občine Rogašovci so prispeli trije (3) predlogi in sicer po vrstne redu:

1. Predlog za podelitev priznanja Občine Rogašovci – Sadjarstvo Ficko, Martin Ficko s.p., Rogašovci 78
2. Predlog za podelitev priznanja Občine Rogašovci – Silvester Gomboc, Fikšinci 23a
3. Predlog za podelitev priznanja Občine Rogašovci – član PGD Serdica, Marjan Benko, Serdica 120

Komisija je razpravljala o vseh predlogih, pri čemer so vsi člani komisije bili enotni, da je predlog za priznanje Občine Rogašovci za leto 2019, Sadjarstvo Ficko, Martin Ficko s.p. izpolnjuje vse pogoje iz 6. člena Odloka o priznanjih in nagradah Občine Rogašovci (Uradni list RS, št. 93/2014) in sicer, da gre za pravno osebo, beleži izjemen uspeh na področju gospodarstva in prispeva k nadaljnjemu razvoju in ugledu občine, kot to izhaja iz obrazložitve predloga.

Nadalje je komisija obravnavala predlog za podelitev priznanja Občine Rogašovci za leto 2019, in sicer za Silvestra Gomboca, Fikšinci 23a, pri čemer komisije sicer priznava uspehe na področju pohodništva, teka po stopnicah po svetu, vendar po cit. Odloku ga ni mogoče uvrstiti v nobeno kategorijo za priznanje ali nagrado oz. častnega občana. Komisija vidi možnost, da

bi lahko župan v skladu z 9. členom cit. Odloka po lastnem preudarku posamezniku podelil Županovo priznanje in podelitev le-tega ni odvisna od Komisije za priznanja in nagrade.

Za tem je Komisija obravnavala še 3. predlog za podelitev priznanja Občine Rogašovci in sicer, za člana PGD Serdica, Marjana Benka, Serdica 120, pri čemer komisija ugotavlja, da niso izpolnjeni pogoji iz 6. člena cit. Odloka, ki obravnava pravne osebe, podjetja, zavode, društva ter druge organizacije, saj v tem predlogu gre za fizično osebo, ki ji Komisija sicer priznava vsa dobra dela na področju gasilstva in civilne zaščite v preteklosti.

Po tej razpravi je predsednik povedal, da se v skladu s cit. Odlokom lahko podeli le eno priznanje Občine Rogašovci, predloga za naziv častnega občana ni bilo, za podelitev nagrade pa niso izpolnjeni pogoji pri nobenem od predlogov, saj v tem primeru gre za izjemne dosežke na področju kulture oz. umetnosti, zato je dal na glasovanje

### **SKLEP ŠT. 3**

**Komisija za priznanja in nagrade predlaga Občinskemu svetu Občine Rogašovci, da se priznanje Občine Rogašovci podeli Sadjarstvu Ficko, Martin Ficko s.p., saj izpolnjuje vse pogoje za podelitev priznanja.**

**Priznanje se glede na razglasitev epidemije COVID-19, podeli na naslednji proslavi ob Občinskem prazniku Občine Rogašovci.**

**Vsi so bila ZA (3 ZA). Sklep je sprejet.**

#### **Tč. 4**

Ni bilo razprave.

Zaključek seje ob 14.05 uri.

Zapisala:  
Marija Saje

Predsednik  
Rihard Peurača