







REPUBLIKA SLOVENIJA
OBČINA KOSTANJEVICA NA KRKI

NAČRT ZAŠČITE IN REŠEVANJA
OB POPLAVAH

Verzija 2.0

	IME IN PRIIMEK	PODPIS
Izdelal	Robert Zagorc	
Odobril	Robert Zagorc, poveljnik CZ občine Kostanjevica na Krki	
Sprejel	Mojmir PUSTOSLEMŠEK, župan	
Skrbnik	Judita Lajkovič, direktorica občinske uprave	

Številka : 842-3/2013-11
Datum : 23.04.2014

april, 2014



KAZALO

1. POPLAVE	4
2. ZNAČILNOSTI NESREČE	4
2.1. Nastanek in razvoj nesreč	4
2.2. Poplavno območje	5
2.3. Verjetnost nastanka verižne nesreče	5
3. OBSEG NAČRTOVANJA	6
3.1. Temeljne ravni načrtovanja	6
3.2. Načela zaščite, reševanja in pomoči	6
4. KONCEPT ZAŠČITE, REŠEVANJA IN POMOČI	7
4.1. Temeljne podmene	7
4.2. Zamisel izvedbe zaščite in reševanja	7
4.3. Uporaba načrta	9
5. SILE IN SREDSTVA TER RAZPOLOŽLJIVI VIRI	9
5.1. Pregled organov in organizacij, ki sodelujejo pri izvedbi nalog ZRP	9
5.2. Materialno tehnična sredstva za izvajanje načrta	10
5.3. Predvidena finančna sredstva	10
6. OPAZOVANJE, OBVEŠČANJE IN ALARMIRANJE	11
6.1. Opazovanje nevarnosti poplav	11
6.2. Obveščanje pristojnih organov	11
6.3. Alarmiranje in obveščanje javnosti	12
7. AKTIVIRANJE SIL IN SREDSTEV	12
7.1. Aktiviranje organov vodenja ter sil in sredstev	12
7.2. Aktiviranje sil in sredstev	13
8. UPRAVLJANJE IN VODENJE ZAŠČITE, REŠEVANJA IN POMOČI	14
8.1. Splošna določila	14
8.2. Aktivnosti pred poplavo in plazovi	16
8.3. Pristojnosti in pooblastila	16

8.4. Zveze	17
9. UKREPI IN NALOGE ZAŠČITE, REŠEVANJA IN POMOČI	18
9.1. Zaščitni ukrepi	18
9.2. Naloge in izvajalci zaščitnih ukrepov	18
9.3. Ukrepi za reševanje in pomoč	20
9.4. Prostorski, gradbeni in drugi tehnični ukrepi	20
9.5. Evakuacija	21
10. OSEBNA IN VZAJEMNA ZAŠČITA	24
11. RAZLAGA POJMOV IN OKRAJŠAV	25
12. PRILOGE IN DODATKI	26

1. POPLAVE

Načrt zaščite in reševanja ob poplavah za Občino Kostanjevica na Krki je izdelan na podlagi zakona o varstvu pred naravnimi in drugimi nesrečami Uredbe o vsebini in izdelavi načrtov zaščite in reševanja in Ocene ogroženosti občine Kostanjevica na Krki zaradi naravnih in drugih nesreč (številski dokumenta 842-2/2013).

2. ZNAČILNOSTI NESREČE

2.1. NASTANEK IN RAZVOJ NESREČ

Vodni režim reke Krke je dežno - snežni. V skladu z njim je najnevarnejši čas za poplavno ogrožanje spomladi in jeseni. Vodni režim ostalih rečic in potokov, ki jih obravnavamo je dežno - snežni s poudarjeno dežno komponento. Največja nevarnost torej preti v pomladnih in jesenskih mesecih. Nevarni čas za lokalne vodne ujme pa je tudi v poletnih mesecih.

Glede na izkušnje ob dosedanjih poplavah pa lahko kot najnevarnejše obdobje leta opredelimo jesenske mesece.

V zadnjem obdobju (1995 – 2013) je na podlagi lokalnega opazovanja letna frekvenca poplav v običajnem razmerju, vendar z dvigom višine in količine pretoka na 2 do 5 letne povratne dobe oz. v obdobjem povprečju 10 let se pojavljajo 1 do 2 krat visoke vode iz 20 do 50 letnega povratnega obdobja.

Praviloma do poplav na območju Kostanjevica na Krki ne pride zaradi visokega poplavnega vala vodotokov (močne padavine – nalivi), vendar tega ni mogoče izključiti kot verjetni dogodek (zajezitve vodotokov zaradi plazov in poznejše spontane sprostitve zajezitve).

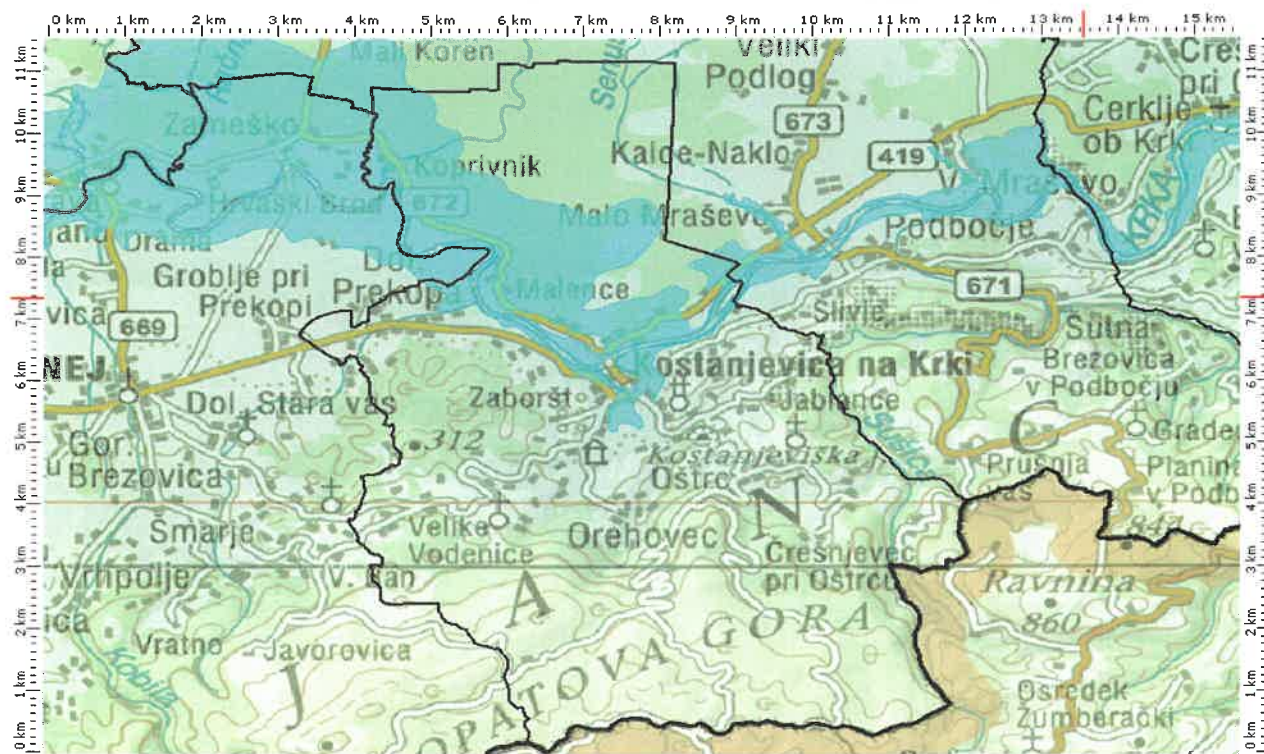
Lokalno omejena ujma pomeni signifikantno nevarnost v primeru tistih potokov in rečic, ki imajo dovolj veliko povodje, da pritegnejo v svojo strugo večjo količino padavin, ki formirajo močan udarni val. V ljudskem jeziku temu pravijo, da se je utrgal oblak. Značilnost takšnih poplav je, da nastanejo zelo hitro, saj lahko v nekaj urah pade 100 mm padavin in več. Visoke vode povzročajo erozijo in s seboj odnašajo tudi material, ki zapre pretok vode pod nižjimi mostovi, kar dodatno vpliva na izlitje in s tem na povečano škodo ter povečuje možnost poškodbe mostov in drugih vodnih objektov.

Viri nevarnosti za poplave so:

- močne padavine v porečju reke Krke,
- dvig podtalne vode,
- učinek povratnih vod kanalizacijskega sistema,
- medsebojni kombinirani učinki,
- v ekstremnih primerih narasla reka Sava, ki zapre izliv reke Krke, še bolj upočasni izliv reke Krke ter tako povzroči dodatno izlivanje na gorvodnem območju,
- močna lokalna neurja (večja količina padavin v kratkem času), ki so hudourniškega značaja, lahko prestopijo bregove. Značilnost takih poplav je, da nastanejo zelo hitro, kar otežuje preventivne in zaščitne ukrepe pred poplavami.

2.2. POPLAVNO OBMOČJE

POPLAVNO OBMOČJE REKE KRKE NA OBMOČJU KOSTANJEVICE NA KRKI



Legenda: Poplavno območje

2.3. VERJETNOST NASTANKA VERIŽNIH NESREČ IN MOTENJ

Ob poplavi lahko pride do nastanka naslednjih verižnih nesreč in motenj:

- prevrnitve cistern kurilnega olja v gospodinjstvih in razlitje,
- izpada električnega toka,
- izpada telefonskih komunikacij,
- prometnih nesreč in naletov vozil na nezavarovanih poplavljenih odsekih,
- motenj v cestnem prometu,
- posledic večjih količin ali kosov naplavin raznih materialov na območju strug vodotokov,
- utopitve ljudi in živali zaradi poplav,
- kontaminacije pitne vode

3. OBSEG NAČRTOVANJA

3.1. TEMELJNE RAVNI NAČRTOVANJA

Temeljni načrt zaščite in reševanja za poplave je državni načrt. Regija Posavje izdela načrt in ga uskladi z državnim načrtom zaščite in reševanja ob poplavah. Občina Kostanjevica na Krki izdela občinski načrt in ga uskladi z regijskim načrtom zaščite in reševanja ob poplavah.

Načrte zaščite in reševanja ob poplavah izdelajo tudi ustanove in podjetja, ki se nahajajo na poplavnem območju, (ali načrte dejavnosti) usklajenost z občinskim načrtom, jim potrdi občina. **To so naslednja podjetja Kolpa d.d, Resistek d.d, Sop ikon d.o.o, Bencinski servis in trgovina Ladko Petretič sp, Gostilna Žolnir sp, bife Štraus sp, Mesnica Hočevar doo, gostilna Kmečki hram sp, picerija Otok sp in pošta Kostanjevica.**

V načrtih dejavnosti opredelijo predvsem lastno dejavnost ob (razširitev ali zmanjšanje temeljne dejavnosti, omejevanje ali prilagoditev dela in izvedb programov ipd.), ukrepanje v zaščitnem in reševalnem smislu (evakuacija, nastanitev, oskrba, tehnični idr. ukrepi iz svoje dejavnosti in v skladu s tem načrtom), zadolžene oz. odgovorne osebe ter sile in sredstva s katerimi razpolagajo za izvedbo predvidenih ukrepov. Empirično in hipotetično ocenijo tudi vrsto in količino sil in sredstev, ki jih bodo dodatno potrebovali za izvedbo ukrepov ZRP in ki naj bi jo zagotovil občinski ali državni sistem ZRP. O potrebi po dodatni pomoči seznanijo strokovnega sodelavca za zaščito in reševanje Občine Kostanjevica na Krki.

3.2. NAČELA ZAŠČITE, REŠEVANJA IN POMOČI

Zaščita, reševanje in pomoč ob poplavah se organizira v skladu z naslednjimi načeli:

- Načelo pravice do varstva – vsakdo ima pravico do varstva pred poplavami. Ob poplavah imata zaščite in reševanje človeških življenj prednost pred vsemi drugimi zaščitnimi in reševalnimi dejavnostmi.
- Načelo pomoči – ob poplavah je vsakdo dolžan pomagati po svojih močeh in sposobnostih. Ta dolžnost se posebej nanaša na pripadnike ZiR v občini.
- Načelo javnosti – Občina je dolžna v skladu s pristojnostmi seznaniti prebivalstvo z nevarnostjo nastanka poplav kot tudi z ukrepi, ki so predvideni za preprečevanje in odpravljanje posledic nesreče.
- Načelo preventive – Občina pri zagotavljanju varstva pred poplavami v skladu s svojimi pristojnostmi prednostno organizira izvajanje preventivnih ukrepov.
- Načelo odgovornosti – vsaka fizična in pravna oseba je v skladu z zakonom odgovorna za izvajanje varstva pred poplavami.
- Načelo postopnosti pri uporabi sil in sredstev – pri zaščiti in reševanju so občine dolžne uporabiti svoje sile in sredstva, in le, če te ne zadoščajo niti ni zadostno vključevanje sil in sredstev sosednjih občin, se vključi v pomoč in reševanje država.
- Načelo zakonitosti – nihče ni dolžan in ne sme izvajati odločitve, če je očitno, da bi s tem storil kaznivo dejanje ali kršil mednarodno humanitarno pravo.
- Načelo varstva reševalcev in drugega osebja – potrebno je zagotoviti varnost posameznikov, ki sodelujejo pri zaščiti in reševanju.

4. KONCEPT ZAŠČITE, REŠEVANJA IN POMOČI

Koncept zaščite, reševanja in pomoči pred poplavo temelji na podatkih poplavnega monitoringa, ki kaže sliko trenutnega stanja voda, na podlagi katerih je z empiričnim modelom mogoče napovedati razvoj grožnje poplave in pomeni izhodiščno točko za nadaljnje aktivnosti, koncept reševanja in pomoči pa na logistični dejavnosti štaba CZ in koordinaciji z javno gasilsko službo.

4.1. TEMELJNE PODMENE

V primeru hitrega poteka in nevarnosti velikega obsega poplav se organizirajo naslednji preventivni ukrepi:

- obveščanje (zbiranje podatkov o nevarnosti poplave, obveščanje organov in organizacij, ki vodijo in izvajajo zaščito in reševanje v primeru poplave, obveščanje prebivalstva, poročanje),
- opozarjanje (priprava opozoril in navodil o ravnanju ob poplavah, posredovanje opozoril),
- alarmiranje (alarmiranje, izdajanje navodil za izvajanje zaščitnih ukrepov),
- tehnični ukrepi za zaščito pred poplavami (črpanje vode na lokacijah poplave, protipoplavno zavarovanje ogroženih lokacij z UTM tesnili in vrečami s peskom, uvedba dežurstva in pripravljenosti mehaniziranih ekip, protipoplavna zaščita javnih zavodov, nadzor kvalitete pitne vode, uravnavanje oskrbe s pitno vodo – izklop posameznih vodnih virov iz omrežij, postavitev cestnih zapor),
- posebni preventivni tehnični ukrepi (vstop v stanovanje, porušitve objekta, posek drevja),
- reševanje ob poplavah (reševanje iz vode in na vodi, črpanje vode iz kletnih in drugih prostorov, črpanje in nevtralizacija naftnih derivatov, oblikovanje ekip za črpanje večjih količin naftnih derivatov, pomoč reševalnim ekipam).

4.2. ZAMISEL IZVEDBE ZAŠČITE IN REŠEVANJA

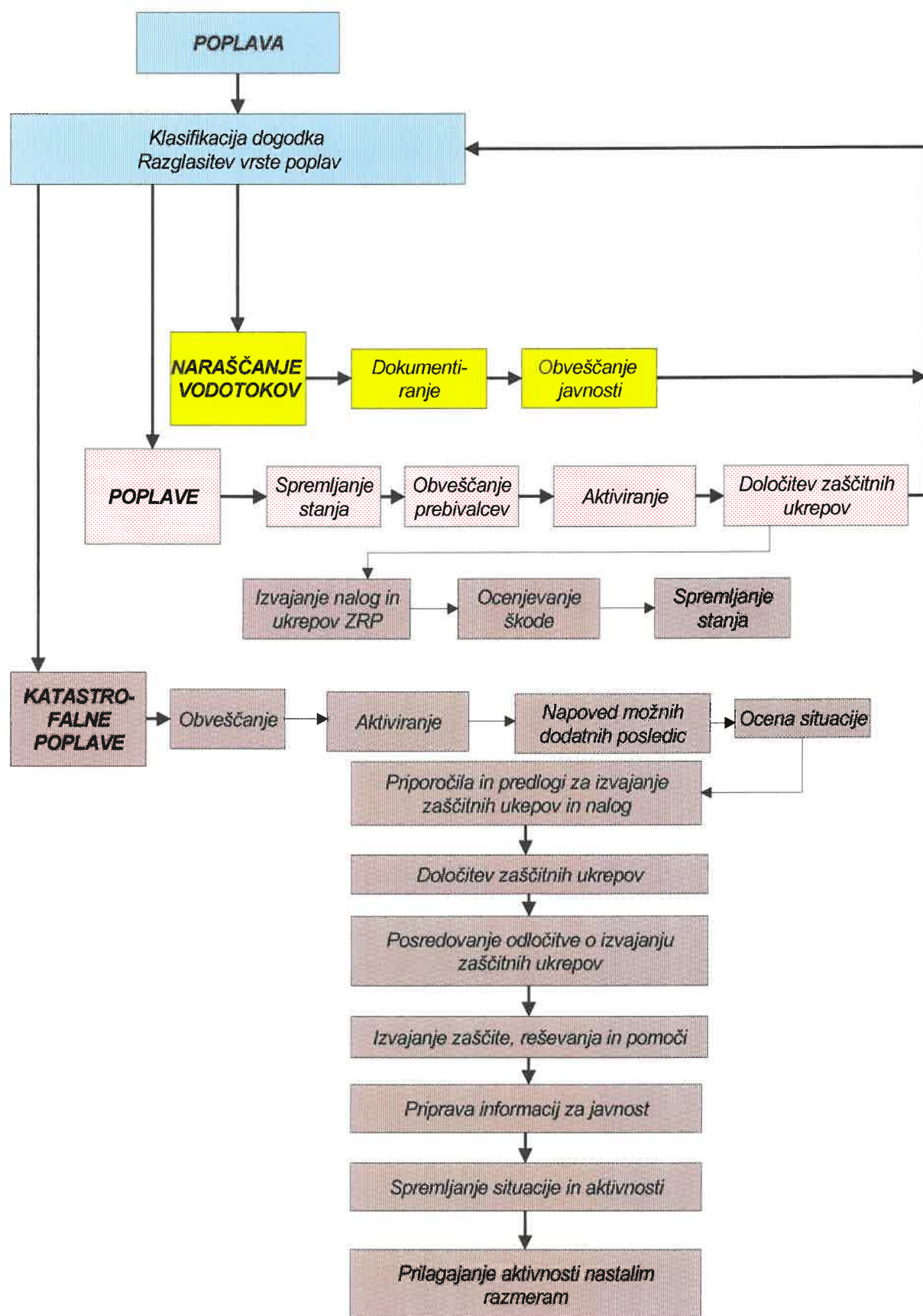
Zamisel izvedbe zaščite in reševanja ob poplavah temelji na posledicah, ki jih povzroči poplava na ljudeh, naravi in na objektih.

Naraščanje vodotokov (preseženi pogojni vodostaj oziroma pretok – vodostaj oziroma pretok je dosegel kritično točko in zahteva stalno spremljanje razmer). Oddelek za hidrološko prognozo MOP ARSO Urada za monitoring prične redno spremljati stanje vodostajev in pretokov, ko reke presežejo pogojne vodostaje oziroma pogojne pretoke.

Poplave (stanje pripravljenosti za ukrepanje). Ko je pogojni vodostaj oziroma pretok presežen in še narašča, poveljnik CZ Občine Kostanjevica na Krki na osnovi presoje razmer odloči o aktiviranju načrta oz. o potrebnih ukrepih, kot so prikazani v konceptu odziva.

Katastrofalne poplave. Na podlagi odločitve poveljnika CZ Občine Kostanjevica na Krki se aktivira načrt, izvajajo se potrebni ukrepi, kot so prikazani v konceptu odziva. Odločitve morajo biti usklajene z morebitnimi odločitvami in navodili poveljnika CZ za Posavje in poveljnika CZ RS.

Shema 1: Zamisel izvedbe zaščite in reševanja ob poplavah



4.3. UPORABA NAČRTA

Načrt se aktivira ob stopnji 2 - poplave po sprejemu obvestila o nevarnosti poplavljanja na območju občine Kostanjevica na Krki iz ReCO Brežice ali samoiniciativno.

Načrt zaščite in reševanja ob poplavah, se prične izvajati ob poplavah, kjer redne službe ne morejo razpoložljivimi viri uspešno izvesti intervencijo. Odločitev o aktiviranju načrta sprejme poveljnik Civilne zaščite Občine Kostanjevica na Krki.

D – 301: Navodilo za ravnanje ob poplavah

D – 19: Vzorec sklepa o aktiviranju načrta zaščite in reševanja.

5. SILE IN SREDSTVA TER RAZPOLOŽLJIVI VIRI

5.1. PREGLED ORGANOV IN ORGANIZACIJ, KI SODELUJEJO PRI IZVEDBI NALOG ZAŠČITE, REŠEVANJA IN POMOČI

5.1.1. Organi v okviru Občine:

- župan,
- občinska uprava

5.1.2. Sile za zaščito, reševanje in pomoč:

Organi vodenja:

- poveljnik CZ in štab CZ občine Kostanjevica na Krki,
- občinsko gasilsko poveljstvo občine Kostanjevica na Krki,

Javne in druge ustanove:

- Zdravstveni dom Krško, zdravstvena postaja Kostanjevica na Krki,
- Veterinarska služba Brestanica, veterinarska postaja Kostanjevica na Krki,
- Javna komunalna služba Kostak.

Javne službe in pogodbeni izvajalci nalog ZiR:

- PGD Kostanjevica na Krki,
- PGD Prekopa,
- gradbena podjetja in druga podjetja, društva in organizacije po pogodbi za izvajanje nalog ZR.

Enote civilne zaščite:

- Tehnično reševalna enota
- Enota za prvo pomoč,
- Služba za podporo

Sile in sredstva ter ukrepi pri zaščiti, reševanju in pomoči ob poplavi se uporabijo v sorazmerju z ogroženostjo oziroma posledicami nesreče.

Enote, službe in organi Civilne zaščite ter druge sile za zaščito, reševanje in pomoč izvajajo te ukrepe po aktiviranju.

P – 11: Pregled gasilskih enot s podatki o poveljniku in namestniku poveljnika

P – 19: Radiski imenik zvez ZARE, ZARE+

P – 1: Podatki o poveljniku, namestniku poveljnika in članih štaba civilne zaščite

P – 3: Pregled sil za zaščito, reševanje in pomoč.

D –300: Operativni gasilski načrt

D - 10 Pregled usposabljanja, urjenja in vaj.

5.2. MATERIALNO TEHNIČNA SREDSTVA

Materialno tehnična sredstva se za izvajanje zaščite, reševanja in pomoči v primeru poplav, se načrtujejo:

- zaščitno in reševalna oprema (sredstva za osebno in skupinsko zaščito, vozila ter tehnična sredstva, ki jih potrebujejo reševalne enote in službe) in
- materialna sredstva iz regijskih rezerv.

Za izvajanje ZRP se uporabljajo obstoječa sredstva, ki se zagotavljajo na podlagi predpisanih meril za organiziranje, opremljanje in usposabljanje sil za ZRP. O pripravljenosti in aktiviranju sredstev iz popisa za potrebe občine in službe CZ ter drugih sil ZRP na območju občine, odloča poveljnik CZ.

P – 6: Pregled osebne in skupne opreme ter sredstev pripadnikov enot za zaščito, reševanje in pomoč – občina Kostanjevica na Krki

P – 9: Pregled javnih in drugih služb, ki opravljajo dejavnost pomembne za zaščito in reševanje

5.3. PREDVIDENA FINANČNA SREDSTVA

Finančna sredstva se načrtujejo za:

- stroške operativnega delovanja za vse izvajalce nalog in zaščitnih ukrepov,
- stroške logistične podpore (prevozne stroške, namestitve, varstvo pri delu in pod posebnimi pogoji, zagotavljanje komunikacij vodenja, poveljevanja in izvajanja nalog ter zaščitnih ukrepov, oskrba izvajalcev nalog reševanja, prehrana z napitki in druge splošne storitve, goriva in maziva, viri energije in drugo, po načrtu podpore štaba Civilne zaščite Občine Kostanjevica na Krki),
- stroški oskrbe ogroženih in začasno nastanjenih oseb, ter za osebe organizirane v delovne ter prostovoljne skupine.

D – 1: Načrtovana finančna sredstva za izvajanje načrta.

6. OPAZOVANJE, OBVEŠČANJE IN ALARMIRANJE

6.1. OPAZOVANJE NEVARNOSTI

Poplave je mogoče napovedati. V vseh primerih, ko reke presežejo pogojne vodostaje oziroma pretoke, se začne v oddelku za hidrološko prognozo ARSO izredno spremljanje in obveščanje. S spremljanjem hidrometeoroloških razmer v zgornjih delih vodotokov in upoštevanjem vode iz pritokov ter same prepustnosti vodotokov lahko z dokajšnjo natančnostjo predvidimo čas, v katerem bodo vodotoki prestopili bregove.

Največje možno poplavno ogrožanje prostora v naši občini pomeni visok vodostaj reke Krke in Save, zaradi velikih količin padavin v njihovem porečju gorvodno od Kostanjevice na Krki in hkrati za močne padavine v porečju rečic Sušica, Studena, Obrh, Trebež, Lačni potok (Prekopski potok), v Krakovu Črnivec in Sajevec ter drugih manjših in polsuhih potokih, ki se izlivajo v reko Krko v naši ali sosednji občini.

Hudourniške poplave nastanejo takoj po intenzivnem dežju, zaradi katerega narastejo hudourniški vodotoki. Vode hitro narastejo, vendar tudi že po nekaj urah upadejo. Običajno imajo veliko rušilno moč, kar povzroča erozijo v hribovju ter močno nasipanje v ravnini.

Večja možnost za nastanek poplav je, če je zemlja z vodo zaradi poprejšnjih padavin že močno zasičena in če je vodostaj v vodotoku že napet. Dodatni vzrok je tudi, ko se listnati pokrov zunaj vegetacijskega obdobja močno zmanjša. Zelo visoke vode se lahko pojavijo ob močnem deževju in istočasnem taljenju snega. Velikokrat presenetijo tudi lokalne poplave, če je zemlja pomrznjena in atmosferska voda odteče neposredno v vodotok.

ARSO Urad za monitoring o vsaki nevarnosti poplav ali o poplavah obvesti Center za obveščanje Republike Slovenije (CORS) pri Upravi Republike Slovenije za zaščito in reševanje. Sporočilo vsebuje podatke o:

- vodotoku, ki je dosegel pogojni vodostaj ali pretok,
- pričakovanem času nastanka poplav in
- kraju nastanka poplav.

Štab CZ občine Kostanjevica na Krki (ali poveljnik CZ občine Kostanjevica na Krki, v priemru, da štab CZ še ni aktiviran) se po posvetovanju odloči o vzpostavitvi dežurstev Javne gasilske službe in o tem, katera PGD (Kostanjevica ali Prekopa) morajo vzpostaviti dežurstvo. V času dežurstva Javne gasilske službe opazujejo gibanje vodostaja in o tem obveščajo štab CZ občine Kostanjevica na Krki oziroma poveljnika CZ občine Kostanjevica na Krki.

Informacijo o poplavi oziroma nevarnosti poplav je dolžan sporočiti vsakdo, ki jo je opazil ali izvedel zanjo.

6.2. OBVEŠČANJE PRISTOJNIH ORGANOV

ReCO Brežice o nevarnosti poplav v naravi obvesti poveljnika CZ Občine Kostanjevica na Krki, nato poveljnik obvešča naprej po načrtu obveščanja v občini.

Direktor občinske uprave je odgovoren, da obvesti ostale odgovorne delavce v občinskih službah, ki so odgovorni za delo posameznih služb, medtem, ko strokovnega delavca za ZiR po nalogu poveljnika štaba CZ obvesti ostale člane štaba ter gasilske enote.

P – 19: Radiski imenik zvez ZARE, ZARE+

P – 15: Podatki o odgovornih osebah, ki jih obveščamo onesreči

P – 39: Pregled alarmnih siren

6.3. ALARMIRANJE IN OBVEŠČANJE JAVNOSTI

O alarmiranju odloča poveljnik CZ Občine Kostanjevica na Krki. Ukaz za alarmiranje prenese na ReCO Brežice. Slednji sproži alarmne sirene na poplavnem območju z znakom za neposredno nevarnost. Izjemoma, ob nenadnem velikem povečanju vodostaja reke Krke in/ali pritokov ReCO Brežice takoj sproži alarmne sirene na poplavnem območju z znakom na neposredno nevarnost in o tem obvesti odgovorno osebo Občine Kostanjevica na Krki.

Javnost se o nevarnosti poplav na naseljenih območjih, ko so zaradi pričakovanih zvišanih vod lahko ogrožena življenja ljudi, obvešča z javnim alarmiranjem. Tekoče obveščanje javnosti pred, med in po poplavi izvajajo medijske hiše. Navodila, opozorila in obvestila, pomembna za javnost, poveljnik CZ posreduje medijem, ki so dolžni prednostno obveščati javnost o zadevah s področja zaščite in reševanja. Obvestilo za medije se vedno v vednost posreduje tudi operaterju CO Brežice.

V primeru, da so ogrožene ali poplavljenе ceste in o stanju na prizadetem območju, poveljnik CZ Občine Kostanjevica na Krki ali drugi s strani župana pooblaščen delavec obvesti prebivalce, Javna gasilska služba in ReCO Brežice. ReCO Brežice o ogroženih ali poplavljenih cestah obvešča državne organe, in sredstva javnega obveščanja

Poveljnik CZ občine skrbi, da se prebivalcem razdelijo napotki za ravnanje ob poplavah.

Alarmiranje ob poplavah se izvaja preko Regijskega centra za obveščanje Brežice, kadar obstaja neposredna nevarnost poplav, ko so ogrožena življenja ipd.

Alarmiranje se izvaja z alarmnim znakom za neposredno nevarnost na ukaz poveljnika CZ Občine Kostanjevica na Krki in prek sredstev javnega obveščanja.

P - 39: Pregled alarmnih siren

D - 26 Znaki za alarmiranje ob nevarnosti naravnih in drugih nesreč

7. AKTIVIRANJE SIL IN SREDSTEV

7.1. AKTIVIRANJE ORGANOV VODENJA TER SIL IN SREDSTEV

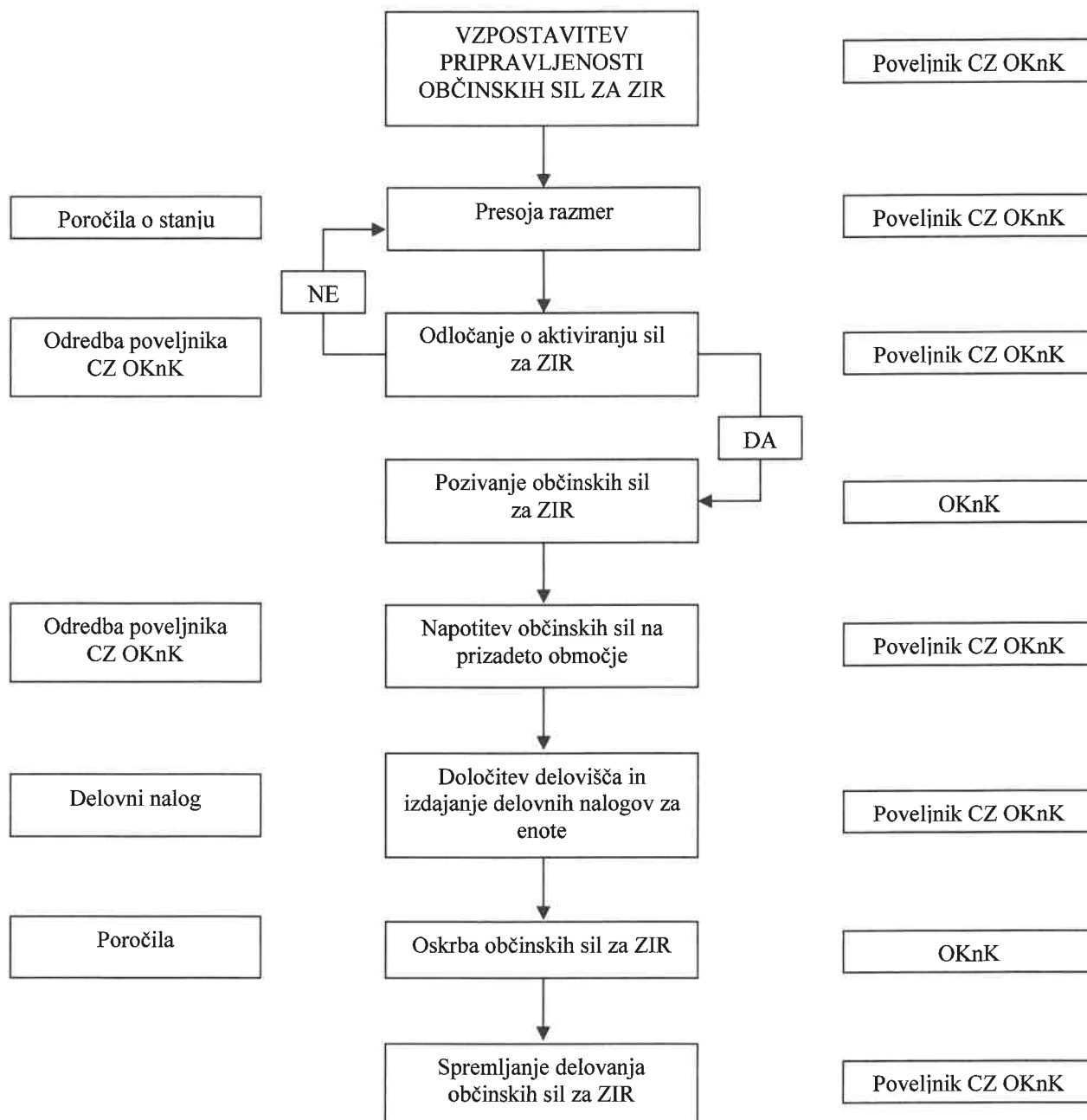
O aktiviranju organov vodenja Občine Kostanjevica na Krki za izvedbo aktivnosti pred nesrečo ter o aktiviranju štaba CZ odloča odgovorna oseba Občine Kostanjevica na Krki, ki jo je ReCO Brežice prvo obvestil o nevarnosti poplav.

V podjetjih, javnih zavodih in organizacijah o aktiviranju odločajo direktorji in druge odgovorne osebe podjetij, ki se po naravi svoje osnovne dejavnosti vključujejo v aktivnosti ZRP, po prejetjem obvestilu o nevarnosti ali samoiniciativno. Obvesti jih direktor občinske uprave ali odgovorna oseba ZIR v Občini.

7.2. AKTIVIRANJE SIL IN SREDSTEV

O aktiviranju sil in sredstev za zaščito, reševanje in pomoč po sklicu štaba CZ odloča poveljnik CZ v dogovoru z vodstvom javne gasilske službe.

Shema 3: Aktiviranje sil in sredstev ZIR



Načini aktiviranja:

- Telefon (GSM),
- Samosklic štaba CZ,
- Pozivniki (ZARE) - preko ReCO (za javno gasilsko službo),
- Javno alarmiranje.

P – 11: Pregled gasilskih enot s podatki o poveljniku in namestniku poveljnika

P – 19: Radijski imenik zvez ZARE, ZARE+

P – 6: Pregled osebne in skupne opreme ter sredstev pripadnikov enot za zaščito, reševanje in pomoč – občina Kostanjevica na Krki

P- 10: Pregled gradbenih organizacij

D – 14 Vzorec odredbe o aktiviranju sil in sredstev za zaščito, reševanje in pomoč

8. UPRAVLJANJE IN VODENJE ZAŠČITE, REŠEVANJA IN POMOČI

8.1. SPLOŠNA DOLOČILA

Operativno strokovno vodenje sil za zaščito, reševanje in pomoč ob nesrečah v občini se organizira in izvaja kot enoten sistem.

Intervencijo vodi vodja intervencije, ki je praviloma vodja gasilske intervencije oz. enote.

Ko se aktivira civilna zaščita mora delovanje vseh enot, služb in operativnih sestavov za zaščito in reševanje biti v skladu z usmeritvami poveljnika civilne zaščite oz. vodje intervencije. Ob katastrofalnih nesrečah, ko se intervencije izvajajo na večih mikrolokacijah, poveljnik CZ v koordinaciji s poveljstvom javne gasilske službe, določi vodje intervencij na posameznih mikrolokacijah. Pri tem vodja intervencije vodi in koordinira delovanje vseh reševalnih in drugih sestavov za ZRP, ki so aktivirani za reševanje na njihovi mikrolokaciji (poklicni, prostovoljni, CZ, idr.).

Operativni sestavi ZRP občine lahko nudijo pomoč drugim občinam, ki za njo zaprosijo in sicer s soglasjem župana občine.

Če pri zaščiti, reševanju in pomoči sodelujejo pripadniki SV, njihovo delovanje vodijo vojaški poveljniki v skladu z usmeritvami poveljnika CZ občine oz. vodje intervencije. Poveljnik CZ občine lahko zaprosi za pomoč SV.

Policija organizira in opravlja svoje naloge pri zaščiti, reševanju in pomoči ob veliki nesreči v skladu z usmeritvami poveljnika CZ občine, ob manjši nesreči, ko ni potrebe za aktiviranjem CZ, pa z vodjem intervencije.

Za operativno vodenje in usmerjanje sil za zaščito, reševanje in pomoč v podjetjih, zavodih in organizacijah, njihov organ upravljanja imenuje poveljnika CZ ali poverjenika CZ ter organizira enote in službe CZ v skladu z merili za organiziranje, opremljanje in usposabljanje sil ZRP, ki jih izda vlada RS. Svoje delovanje ob nesreči koordinirajo s poveljnikom CZ občine ali vodjo intervencije.

Organi in njihove naloge na občinski ravni:

Javne gasilske službe (PGD Kostanjevica na Krki in PGD Prekopa):

- izvaja splošno reševalne naloge ob poplavah (črpanje vode, polnjenje zaščitnih vreč, pomoč krajanom pri umiku na varno...).
- izvaja naloge ZRP ob poplavah v skladu s pravili stroke,
- sodeluje in pomaga pri oskrbi s pitno vodo,
- sodeluje in pomaga pri izvedbi ukrepov ZRP ob nesrečah z nevarnimi snovmi,
- sodeluje ali izvaja zavarovanje lokacije in/ali območja nesreče ter infrastrukturnih naprav in napeljav ob nesrečah,
- organizira ali sodeluje pri izvedbi takojšnjega začasnega umika prizadetih in ogroženih ljudi, živali in premoženja,
- izvaja določene naloge tehničnega reševanja ob poplavah,
- sodeluje in pomaga pri izvajanju intervencijske sanacije ter odpravi drugih posledic nesreč,
- sodeluje in pomaga pri poplavah z razpoložljivimi silami in sredstvi.

Župan občine:

- skrbi za izvajanje priprav za varstvo pred naravnimi in drugimi nesrečami,
- sprejme oceno o stanju na prizadetem območju,
- sprejme odločitev o aktiviranju sil za ZRP,
- skrbi za izvajanje ukrepov za preprečitev in zmanjšanje posledic poplav,
- skrbi za obveščanje prebivalcev o nevarnostih, stanju varstva in sprejetih zaščitnih ukrepih.

Občinska uprava:

- opravlja upravne in strokovne naloge zaščite, reševanja in pomoči, predvsem ob aktiviranju ZRP,
- zagotavlja informacijsko in administrativno podporo organom vodenja,
- zagotavlja pogoje za delovanje poveljnika CZ občine in občinskega štaba CZ,
- organizira delo in pogoje za delo občinskih sil za zaščito, reševanje in pomoč,
- organizira delo in zagotavlja pogoje za delo komisije za ocenjevanje škode,
- pripravlja prva, vmesna (delna) in končna poročila o nesreči,
- opravlja druge naloge.

Poveljnik oz. namestnik CZ:

- odloča o aktiviranju sil za zaščito, reševanje in pomoč,
- usmerja zaščito, reševanje in pomoč vseh sil na prizadetem območju,
- koordinira zagotavljanje osnovnih pogojev za življenje na prizadetem območju,
- predlaga in odreja zaščitne ukrepe,
- vodi občinske sile za zaščito reševanje in pomoč,
- določa vodjo intervencije,
- zahteva zunanjo pomoč v silah in sredstvih,
- nadzoruje izvajanje nalog – spremlja stanje za prizadetem območju,
- zagotavljanje osnovnih pogojev za življenje na prizadetem območju.

Štab Civilne zaščite Občine Kostanjevica na Krki:

Ob nesreči organizira naslednje delovne procese:

- operativno vodenje,
- organiziranje in izvajanje reševalnih intervencij iz občinske pristojnosti,
- zagotavlja informacijsko podporo,
- zagotavljanje logistične podpore občinskim silam za zaščito, reševanje in pomoč,
- opravljanje administrativnih in finančnih zadev.

Policijska postaja:

- varuje življenje ljudi, premoženja ter vzdržuje javni red na prizadetem območju,
- nadzira in ureja promet v skladu s stanjem prometne infrastrukture,
- omogoča interveniranje silam za zaščito, reševanje in pomoč,
- opravlja vse druge naloge iz svoje pristojnosti.

Nevladne organizacije:

Območno združenje RK, radio amaterji ter druge nevladne organizacije, katerih dejavnost je pomembna za zaščito, reševanja in pomoč izvajajo naloge iz svoje pristojnosti. Vključujejo se v skupne akcije zaščite, reševanja in pomoči na podlagi odločitve poveljnika CZ občine.

8.2. AKTIVNOSTI PRED POPLAVO**Aktivnosti pred poplavo:**

- Obveščanje odgovornih oseb in izvajalcev,
- Sklic štaba za civilno zaščito (preverjanje dosegljivosti),
- Priprava in izvedba opozarjanja in obveščanja javnih zavodov in podjetij,
- Preverjanje podatkov, priprava na alarmiranje in alarmiranje,
- Zavarovanje ogroženih lokacij,
- Evakuacija, nastanitev, oskrba,
- Druge pripravljalne in preventivne aktivnosti.

Aktivnosti ob/po poplavi:

- Obveščanje odgovornih oseb izvajalcev,
- Obveščanje štaba civilne zaščite ter vzpostavitev koordinacije z javno gasilsko službo,
- Aktiviranje sil in sredstev za ZRP,
- Izvajanje aktivnosti reševanja in pomoči,
- Spremljanje stanja po poplavi,
- Preklic aktivnosti ZRP,
- Poročila.

8.3. PRISTOJNOSTI IN POOBLASTILA

Vodja intervencije vodi intervencijo z obstoječimi oz. razpoložljivimi silami in sredstvi. Vodi in koordinira aktivnosti vseh reševalnih in drugih sestavov ZRP, ki pridejo na lokacijo ZRP aktivnosti. Večje število vodij intervencij ob velikih nesrečah zagotovi javna gasilska služba. Če začetna intervencija zahteva dodatne sile in sredstva iz sistema zaščite in reševanja jih vodja intervencije lahko zahteva od poveljnika CZ Občine Kostanjevica na Krki.

Štab CZ občine ob nesreči organizira svoje delo v sejni sobi PGD Kostanjevica na Krki, Ljubljanska cesta 7a, 8311 Kostanjevica na Krki.

Občinsko gasilsko poveljstvo Občinr Kostanjevica na Krki mora po aktiviranju štaba CZ svoje aktivnosti uskladiti s poveljnikom oz. štabom CZ.

Logistično podporo silam ZiR na terenu, ki obsega zagotavljanje zvez, opreme, materiala, prevoza, informacijske podpore, prehrane, zdravstvenega in drugega varstva, zagotavlja štab CZ s službami za podporo.

Poveljnik CZ občine in vodja intervencije imata posebna pooblastila (85. člen Zakona o varstvu pred naravnimi in drugimi nesrečami, Ur. l. RS št. 51/06) v primerih, ko ne moreta drugače zavarovati ljudi in premoženja ter zagotoviti izvajanje ZiR in sicer:

- prepovesta dostop nepooblaščenim osebam na kraj nesreče,
- prepovesta promet mimo tega kraja,
- odredita umik ljudi, živali in premoženja iz ogroženih objektov in območij,
- odredita vstop v stanovanje,
- odredita uporabo določenih sredstev zvez oz. njihovo vzpostavitev,
- odredita odstranitev ovir, ki onemogočajo uspešno intervencijo,
- odredita uporabo tujega prevoznega sredstva za prevoz poškodovanih oseb oz. potrebnih sredstev za ZRP,
- odredita obvezno sodelovanje državljanov pri reševanju v skladu z njihovimi sposobnostmi in sredstvi, ki so primerna za reševanje,
- odredita uporabo tujega zemljišča za izvajanje ZRP,
- odredita porušitev objekta oz. posek drevja.

Posebna pooblastila se lahko uporabijo in smejo trajati le toliko časa, kolikor je to nujno potrebno.

Če intervencija terja večja ali velika dodatna finančna sredstva ali pa bo intervencija posledično povzročila večje ali velike stroške mora vodja intervencije predhodno pridobiti soglasje od poveljnika CZ Občine Kostanjevica na Krki.

Za ocenjevanje škode so pristojne komisije za oceno škod ob naravnih in drugih nesrečah. Za Občino Kostanjevica na Krki je to Komisija za ugotavljanje posledic naravnih in drugih nesreč.

P-33 Seznam članov komisije za ocenjevanje škod.

8.4. ZVEZE

Pri neposrednem vodenju akcij zaščite, reševanja in pomoči se uporablja:

- sistem radijskih zvez zaščite in reševanja (ZARE) ter
- sistem osebne klica.

Sistem zvez ZARE se obvezno uporablja pri vodenju intervencij in drugih zaščitnih in reševalnih akcijah. Komunikacijska središča tega sistema so v centrih za obveščanje, prek katerih se zagotavlja povezovanje uporabnikov v javne in zasebne funkcionalne telekomunikacijske sisteme.

Telekomunikacijsko središče sistema je ReCO Brežice, do katerega se uporabniki povezujejo prek repetitorjev; za Občino Kostanjevica na Krki predvsem na kanalu **R10**, pogojno pa tudi **S27**. Vodja enote se mora pri prihodu na mesto intervencije prijaviti v ReCO. Prijavi se prek repetitorskega kanala, po prijavi pa ga ReCO Brežice preusmeri na matični simpleksni kanal za delo enote na terenu.

Pri prenosu podatkov in komuniciranju se načeloma uporablja vsa razpoložljiva telekomunikacijska in informacijska infrastruktura, ki temelji na različnih medsebojno povezanih omrežjih.

Prenos podatkov in komuniciranje med organi vodenja, reševalnimi službami in drugimi izvajalci zaščite, reševanja in pomoči poteka po:

- telefaksu,
- radijskih zvezah (ZA-RE),
- elektronska pošta,
- telefon.

P – 19: Radiski imenik zvez ZARE, ZARE+

P – 36: Telefonske številke, na katerih lahko občani dobijo informacije

P – 1: Podatki o poveljniku, namestniku poveljnika in članih štaba civilne zaščite

D – 4: Načrt zagotavljanja zvez ob nesreči.

9. UKREPI IN NALOGE ZAŠČITE, REŠEVANJA IN POMOČI

9.1. ZAŠČITNI UKREPI

Štab CZ Občine Kostanjevica na Krki po pregledu posledic poplav presodi situacijo in se pripravi na izvajanje ukrepov za ZiR. V kolikor so posledice tolikšne, da zahtevajo ukrepanje, se aktivirajo potrebne sile ZiR občine in izvajajo:

- tehnično reševalne ukrepe,
- zaščito kulturne dediščine,
- ocenitev poškodovanosti objektov in
- ocenitev nastale škode, ki jo izvedejo komisije za ocenjevanje poškodovanosti objektov.

9.2. NALOGE IN IZVAJALCI ZAŠČITNIH UKREPOV

POPLAVE :

Obveščanje:

ReCO Brežice ima naslednje dolžnosti:

- Zbiranje podatkov o velikosti in obsegu poplave.

ReCO Brežice, javna gasilska služba in štab CZ imajo naslednje dolžnosti:

- Obveščanje organov in organizacij, ki vodijo in izvajajo ZRP.

Poveljnik CZ ima naslednje dolžnosti:

- Obveščanje javnosti.

Občina Kostanjevica na Krki ima naslednje dolžnosti:

- Poročanje.

Opozorjanje:

Poveljnik CZ ima preko medijev naslednje dolžnosti:

- Priprava opozoril in navodil o ravnanju ob poplavih,
- Posredovanje opozoril.

Alarmiranje:

ReCO Brežice ima naslednje dolžnosti:

- Alarmiranje,
- Izdajanje navodil za izvajanje zaščitnih ukrepov.

Evakuacija, nastanitev in oskrba:**Tehnični ukrepi za zaščito pred poplavi:**

Štab CZ in Javna gasilska služba imata naslednje dolžnosti:

- Črpanje vode na poplavnih lokacijah.

Javna gasilska služba ima naslednje dolžnosti:

- Črpanje vode iz poplavljenih objektov.

Javna gasilska služba, javna komunalna služba in zadolženi občani imajo naslednje dolžnosti:

- Protipoplavno zavarovanje ogroženih lokacij z UMT tesnili in vrečami s peskom.

Javna komunalna služba ima naslednje dolžnosti:

- Uvedba dežurstva in pripravljenosti mehaniziranih ekip.

Štab CZ, Javna gasilska služba in javna komunalna služba imajo naslednje dolžnosti:

- Protipoplavna zaščita javnih zavodov.

Zavod za zdravstveno varstvo ima naslednjo dolžnost:

- Nadzor kvalitete pitne vode.

Javna komunalna služba ima naslednje dolžnosti:

- Postavitev cestnih zapor.

Posebni preventivni tehnični ukrepi:

Vodja intervencije in poveljnik CZ imata naslednje pravice:

- Vstop v stanovanje,
- Porušitve objekta,
- Posek drevja.

9.3. UKREPI ZA REŠEVANJE IN POMOČ

Tehnično reševanje ob poplavih:

ARSO, Urad za monitoring ima naslednjo dolžnost:

- Obvestitev o poplavih.

Koncesionar za izvajanje gospodarske javne službe ima naslednjo dolžnost:

- Gradnja in popravilo vodnogospodarske infrastrukture.

Vodja intervencije in sile ZRP imajo naslednjo dolžnost:

- Reševanje ljudi in materialnih dobrin iz vode.

Javna gasilska služba, policija in štab CZ imajo naslednjo dolžnost:

- Iskanje pogrešanih.

Poveljnik CZ in Javna gasilska služba imajo naslednjo dolžnost:

- Črpanje vode.

Štab CZ, enota PP, tehnično reševalna služba in druge sile ZRP imajo naslednjo dolžnost:

- Odprava posledic.

9.4. PROSTORSKI, GRADBENI IN DRUGI TEHNIČNI UKREPI

V primeru, da redne službe ne zmorejo vseh nalog, pri ukrepih sodelujejo enote ZiR.

Za protipoplavno zavarovanje posameznih ogroženih lokacij ter črpanje vode iz zalitih objektov lahko poveljnik CZ določi gasilska društva.

Glede na presojo razmer se izdelajo nasipi in zapore pred kletmi in objekti, zaprejo se ogrožene in poplavljenе prometnice, evakuirajo se ogroženi prebivalci, izpraznijo se kleti in drugi poplavno ogroženi prostori ipd.

Posebna pozornost se nameni cestnim propustom in mostovom, da se zaradi naplavin ne zmanjša pretočnost.

Za odstranjevanje naplavin, popravilo mostov, ureditev obvozov in urejanje pretočnosti vodotokov poveljnik CZ zadolži javna in druga pogodbeno podjetja z ustrežno opremo.

NALOGE IZVAJALCEV IN UKREPI:

Komisije za ocenjevanje in uporabnost objektov:

- Ocenjevanje poplavljenih objektov in njihove uporabnosti.

Občani, služba za podporo, taborniki, skavti, Javna gasilska služba:

- Izselitev prebivalcev in neuporabnih, poplavljenih in nevarnih območij.

Tehnično reševalne enote, gradbena podjetja:

- Sanacija oz. ojačitev delno poškodovanih objektov, izdelava protipoplavnih nasipov.

Občani, tehnično reševalne enote, gradbena podjetja:

- Odstranjevanje ostankov poplav, naplavin, ureditev odvozov.

Štab CZ, oddelek za urejanje prostora:

- Določitev lokacij in postavitve zasilnih oz. začasnih bivališč.

Uporabniki, lastniki, pooblaščen izvajalci, javna komunalna služba:

- Zaščita objektov in naprav, ki so nujno potrebni (komunala, električna, zdravstvo, telekomunikacije, ceste, oskrba z vodo).

Komisija za ocenjevanje škode:

- Ocena škode.

9.5. EVAKUACIJA

Evakuacija ob poplavah se izvaja le, če z drugimi ukrepi ni mogoče zagotoviti varnosti ljudi in dobrin. Če je dovolj časa, se lahko poleg ljudi evakuirajo tudi materialne dobrine. Evakuacijo odredi poveljnik CZ Občine Kostanjevica na Krki.

Prebivalci iz ogroženih objektov se ob poplavi evakuirajo v najbližji javni objekt in sicer v Osnovni šoli Jožeta Gorjupa Kostanjevica na Krki.

V kolikor vseh občanov, ki se jih evakuira ni mogoče namestiti v osnovni šoli, se jih del evakuira v druge nastanitvene objekte v občini.

Navedene naloge koordinira občinski štab CZ ob pomoči poverjenikov, gasilskih društev.

Oskrba ogroženih prebivalcev na območju, ki so ga zajele poplave se izvaja v primerih, ko morajo prebivalci zaradi ogroženosti življenja zapustiti domove. Zberejo se na predvidenih varnih mestih (sprejemališčih) v bližini stalnih bivališč. Oskrba ogroženih prebivalcev zajema sprejem, nastanitev in oskrbo s hrano, pitno vodo, obleko in drugimi življenjskimi potrebščinami.

Občina za začasno nastanitev in oskrbo prizadetih prebivalcev izvaja:

- urejanje sprejemališč za evakuirane,
- urejanje začasnih bivališč,
- nastanitev prebivalstva,
- oskrba z najnujnejšimi življenjskimi potrebščinami,
- zbiranje in razdeljevanje humanitarne pomoči.

Začasno nastanitev odreja poveljnik CZ Občine Kostanjevica na Krki, za izvedbo poskrbi in usklajuje štab CZ ob pomoči gasilskih društev, *skavtov*, humanitarnih organizacij in občanov v okviru sosedске pomoči.

Nastanitev se uredi čim bližje doma evakuiranih, če je le možno, v zidane objekte, ki poleg bivalnih pogojev omogočajo še prehrano, vodo oskrbo, osebno higieno ter ogrevanje.

Župan lahko izjemoma odredi, da morajo po potrebi lastniki ali uporabniki stanovanjskih hiš začasno sprejeti v stanovanje evakuirane ter ogrožene osebe, če njihove nastanitve ni mogoče zagotoviti na drug način.

P – 21: Pregled objektov, kjer je mogoča začasna nastanitev ogroženih prebivalcev in njihove zmogljivosti, ter lokacije primirne za postavitve zasilnih prebivališč.

P-23 Pregled lokacij, načrtovanih za potrebe zaščite in reševanja v občinskih prostorskih aktih.

P – 22: Pregled organizacij, ki zagotavljajo prehrano.

Ocenjevanje poškodovanosti in uporabnosti gradbenih objektov

Ocenjevanje poškodovanosti in uporabnosti objektov, zajema :

- pregled in ocenitev poškodovanosti gradbenih objektov,
- ocenitev njihove uporabnosti,
- priprava predloga nujnih gradbenih ukrepov

Zagotavljanje osnovnih pogojev za življenje

Osnovni pogoji za življenje bodo vzpostavljeni takrat, ko bodo izpolnjeni pogoji za preklic odrejenih zaščitnih ukrepov.

Zagotavljanje osnovnih pogojev za življenje obsega:

Zagotavljanje osnovnih pogojev za življenje obsega:

- nujno zdravstveno oskrbo ljudi in živali,
- nastanitev in oskrba s pitno vodo, hrano, zdravili in drugimi osnovnimi življenjskimi potrebščinami,
- zagotavljanje delovanja nujne infrastrukture (električno omrežje, vodovod, ceste,...)
- zaščita kulturne dediščine.

Za izvajanje nalog na področju zagotavljanja osnovnih pogojev za življenje so zadolžene javne službe in druge organizacije s področja infrastrukture ter pristojni poveljniki CZ, kot je to predstavljeno v tem načrtu.

Nujna zdravstvena oskrba ljudi in živali.

Nujno zdravstveno oskrbo poškodovanim prebivalcem nudi Zdravstveni dom Krško, zdravstvena postaja Kostanjevica na Krki v skladu s svojim načrtom dejavnosti.

V kolikor bi število poškodb preseгло zmožnosti redne zdravstvene dejavnosti, lahko pomoč pri tem nudijo ekipe PP CZ Občine Kostanjevica na Krki, predvsem pri transportu poškodovanih in nudenju prve laične pomoči.

V občini Kostanjevica na Krki, se nahaja zdravstvena postaja Kostanjevica na Krki.

Za oskrbo poškodovanih živali pa skrbi Veterinarska postaja Brestanica - PE Kostanjevica na Krki, v skladu z načrtom URSVHVVR za postopanje ob naravnih in drugih nesrečah. Pomoč po potrebi nudijo pripadniki enot CZ občine ter lastniki živali.

Nastanitev in oskrbo s hrano, pitno vodo in drugimi osnovnimi življenjskimi potrebščinami

Nastanitev in oskrbo z osnovnimi življenjskimi potrebščinami prebivalcev, ki jih nimajo zaradi poškodovanih stanovanj bivališča, usmerja poveljnik CZ Občine Kostanjevica na Krki.

Naloge izvajajo organizacije, ki so na podlagi pogodbe zadolženi za postavitve začasnih bivališč, ob sodelovanju s Centrom za socialno delo Krško. Prebivalci se po potrebi začasno nastanijo v zidane objekte, ki so ostali nepoškodovani.

Pitno vodo zagotavljajo gasilci z gasilskimi cisternami in lokalni vodovodi, hrana pa se pripravlja v razpoložljivih kapacitetah gostinskih obratov in šolski kuhinji.

Zagotavljanje delovanja nujne komunalne infrastrukture

Na poplavne območju kjer so nastale tudi poškodbe infrastrukture skrbijo za odpravo posledic in zagotavljanja normalnega delovanja pristojna podjetja in organizacije. Za odpravljanje poškodb in normalnega delovanja elektro omrežja skrbi Elektro Celje – podružnica Krško, javne vodovode Kostak Krško, za pomembnejše ceste pa CGP Novo mesto.

Ukrepe za normalizacijo razmer izvajajo v skladu s svojimi načrti delovanja ob naravnih in drugih nesrečah.

Zaščita kulturne dediščine

Kulturna dediščina, ki je na območju občine je v pristojnosti Zavoda za naravno in kulturno dediščino, ki izvaja naloge v skladu s svojim načrtom za ukrepanje ob naravnih in drugih nesrečah.

Pri nalogah pa mu po potrebi pomagajo strokovne delavci, pripadniki CZ in prostovoljci.

Zagotavljanje nujnih telekomunikacijskih zvez,

Na območjih, kjer so nastale poškodbe telekomunikacijske infrastrukture, skrbijo za odpravo posledic in zagotavljanja normalnega delovanja pristojna podjetja in organizacije. Na območju območja Kostanjevica na Krki za normalno delovanje telekomunikacijskega omrežja skrbi Telekom Slovenije.

Zagotavljanje in zaščita nujne živinske krme

Zaradi uničenja živalske krme se v primeru, da ni možno zagotoviti živalske krme na lokalnem področju, krma zagotovi prek Kmečke zadruge OKnK.

Da bi to zagotovili, je treba čim prej vzpostaviti delovanje infrastrukturnih objektov in naprav. Za izvajanje nalog na področju zagotavljanja osnovnih pogojev za življenje so zadolžene javne službe in druge organizacije s področja infrastrukture ter pristojni poveljniki CZ, kot je to predstavljeno v tem načrtu.

Občinske sile za zaščito, reševanje in pomoč odpravljajo posledice poplav do zagotovitve osnovnih pogojev za življenje.

D -20 Vzorec sklepa o preklicu izvajanja zaščitnih ukrepov in nalog zaščite, reševanja in pomoči

10. OSEBNA IN VZAJEMNA ZAŠČITA

Občani samoiniciativno ali na osnovi opozoril štaba CZ Kostanjevica na Krki pričnejo z izvajanjem osnovnih zaščitnih ukrepov za zaščito premoženja, kamor sodijo:

- evakuacija materialnih dobrin iz kletnih etaž in drugih prostorov,
- umik vozil ter večjega in vrednejšega premoženja s poplavnega območja,
- obveščanje štaba CZ o situaciji in problematiki v njihovem bivalnem okolju,
- pomoč bližnjim in sosedom, ki so pomoči potrebni,
- umik ljudi (predvsem otrok, starejših, obolelih) na varno,

Podjetja s svojimi zaposlenimi ravno tako samoiniciativno ali na osnovi opozoril štaba CZ Kostanjevica na Krki pričnejo z izvajanjem osnovnih zaščitnih ukrepov za zaščito premoženja:

- evakuacijo zalog, arhivov, premoženja za proizvodnjo in transport ipd. iz poplavnega območja,
- obveščanjem štaba CZ o situaciji in problematiki v njihovem delovnem okolju.

Pri izvedbi ukrepov reševanja in pomoči si občani in podjetja najprej z lastnimi sredstvi in po svojih možnostih poskušajo pomagati ter odpraviti posledice nesreče v lastnih objektih ter v okolici. Če potrebujejo dodatno pomoč o tem obvestijo štab CZ ali območnega poverjenika CZ.

Osebna in vzajemna zaščita obsega vse ukrepe za preprečevanje in ublažitev posledic nesreče, ki je prizadela prebivalce, za zaščito njihovega zdravja in življenja ter varnost njihovega imetja. Za organiziranje, razvijanje in usmerjanje osebne in vzajemne zaščite je zadolžen štab CZ. Osebna in vzajemna zaščita obsegata vse ukrepe, ki jih prebivalci začnejo izvajati takoj, ko so obveščeni o zemeljskem plazju.

Uporaba priročnih in standardnih sredstev za osebno zaščito ter dosledno spoštovanje navodil, ki jih posredujejo sile za ZRP, lahko učinkovito zmanjšajo posledice zemeljskega plazju. Občanom morajo biti pravočasno posredovana navodila glede načina obveščanja ob nesreči, o vrsti in stopnjah nevarnosti kot tudi o potrebnih zaščitnih ukrepih in njihovem izvajanju

D - 301 Navodilo za ravnanje ob poplavih

11. RAZLAGA POJMOV IN OKRAJŠAV

11.1. Pomen pojmov

Nevarnost je (naravna ali druga ustrezna) danost za katerikoli neugoden pojav, ki je povezan z možno nesrečo in lahko povzroči neugodne učinke.

Poplava je naravni pojav, ki nastane zaradi izredno močnih padavin ali naglega taljenja snega ali medsebojnega skupnega delovanja. Je naravna nesreča, ko izredni vodni pretok povzroči občutno škodo ob razlitju vode iz struge po okolici.

Vodostaj je višina nivoja vode v rečnem koritu in ga merimo z vodomerno letvijo ter izračunamo v centimetrih. Vodostaj opazujemo vsak dan zjutraj, posebno na večjih rekah. Letev je navadno pritrjena ob mostovih in je razdeljena na 2 cm široke bele in črne proge. Kota »0« od katere merimo gladino vode, je postavljeno tako, da imajo vodostaji najpogosteje pozitivne vrednosti.

Močne padavine – naliv je pojav ob plohah in nevihtah, ob katerem pade velika količina padavin v kratkem času ter s tem povzroča erozijo in hitro večanje pretokov manjših vodotokov in posledično tudi njihove poplave.

Škoda obsega ekonomske izgube, ocenjene po nesreči.

OKRAJŠAVA	RAZLAGA
CORS	Center za obveščanje Republike Slovenije
ZiR	Zaščita in reševanje
ZRP	Zaščita, reševanje in pomoč
ReCO	Regijski center za obveščanje (112)
CZ	Civilna zaščita
PGD	Prostovoljno gasilsko društvo
URSZR	Uprava RS za zaščito in reševanje
JRS	Jamarska reševalna služba
PP	Policijska postaja
URSVHVVR	Uprava Republika Slovenije za varno hrano, veterinarstvo in varstvo rastlin
ARSO	Agencija Republike Slovenije za okolje

12. PRILOGE IN DODATKI

12.1.1 Seznam skupnih prilog:

- P-1 Podatki o poveljniku, namestniku poveljnika in članih štaba civilne zaščite
- P-3 Pregled sil za zaščito, reševanje in pomoč
- P-6 Pregled osebne in skupne opreme ter sredstev pripadnikov enot za zaščito, reševanje in pomoč – občina Kostanjevica na Krki.
- P-7 Pregled javnih in drugih služb, ki opravljajo dejavnosti pomembne za zaščito in reševanje.
- P-10 Pregled gradbenih organizacij
- P-11 Pregled gasilskih enot s podatki o poveljnikih in namestnikih poveljnikov.
- P-14 Pregled avtomobilskih cistern
- P-15 Podatki o odgovornih osebah, ki se jih obvešča o nesreči
- P-18 Seznam medijev, ki bodo posredovala obvestila o izvedenem alarmiranju in napotke za izvajanje zaščitnih ukrepov
- P-19 Radijski imenik sistema zvez ZARE, ZARE+.
- P-21: Pregled objektov, kjer je mogoča začasna nastanitev ogroženih prebivalcev in njihove zmogljivosti, ter lokacije primirne za postavitve zasilnih prebivališč.
- P-22: Pregled organizacij, ki zagotavljajo prehrano.
- P-23 Pregled lokacij, načrtovanih za potrebe zaščite in reševanja v občinskih prostorskih aktih.
- P-33 Seznam članov komisije za ocenjevanje škod
- P-36 Telefonska številka, na kateri lahko občani dobijo informacije.
- P-39 Pregled alarmnih siren.

12.1.2. Seznam posebnih prilog

- P - 301 Seznam članov občinskega gasilskega povelstva Kostanjevica na Krk.

12.2.1. Seznam skupnih dodatkov

- D - 1 Načrtovana finančna sredstva za izvajanje načrta
- D - 4 Načrt zagotavljanja zvez ob nesreči
- D - 8 Navodila za vzdrževanje in razdelitev načrta zaščite in reševanja.
- D - 10 Pregled usposabljanja, urjenja in vaj.
- D - 14 Vzorec odredbe o aktiviranju sil in sredstev za zaščito, reševanje in pomoč
- D - 19 Vzorec sklepa o aktiviranju načrta zaščite in reševanja.
- D -20 Vzorec sklepa o preklicu izvajanja zaščitnih ukrepov in nalog zaščite, reševanja in pomoči
- D - 26 Znaki za alarmiranje ob nevarnosti naravnih in drugih nesreč

12.2.2. Seznam posebnih dodatkov

- D - 300 Operativni gasilski načrt
- D - 301 Navodilo za ravnanje ob poplavih
- D - 302 Seznam oseb seznanjenih z načrtom