
JESENICE – REGIJSKO ZDRAVSTVENO SREDIŠČE

Jesenice, september 2020

POVZETEK

Občina Jesenice v strateških načrtih določa, da bodo Jesenice postale »regijsko zdravstveno središče«. Za Občino Jesenice je tako ohranitev dejavnosti splošne bolnišnice vitalnega pomena.

Na Občini Jesenice razumemo potrebe in strateške načrte SB Jesenice po zagotovitvi ustreznih prostorskih pogojev za delo, pri tem SB Jesenice ponujamo polno podporo.

Prebivalstvo občine Jesenice po doseženih stopnji izobrazbe krepko zaostaja za slovenskim povprečjem, za slovenskim povprečjem zaostaja tudi glede na zdravstveno stanje.

Po osamosvojitvi so Jesenicam ostala težka bremena (pereča okoljska in prostorska vprašanja, socialno-ekonomsko zaostajanje). Upravičeno pričakujemo, da bo država ob odločanju o umestitvi nove bolnišnice v prostor, upoštevala to dejstvo. Nikakor si namreč ne želimo, da bi država spregledala svojo odgovornost do Jesenic, potreb lokalnega okolja in naših razvojnih prizadevanj.

Ohranitev SB Jesenice v občini Jesenice predstavlja pomemben gradnik skladnosti razvojnih prizadevanj v regiji, saj se bodo Jesenice lahko razvijale naprej kot zdravstveno središče Gorenjske, hkrati s tem ne bo omejevala razvojnih načrtov drugih lokalnih skupnosti, pač pa bi jih podpirala.

Občina Jesenice je tudi ustanoviteljica Fakultete za zdravstvo Angele Boškin (FZAB), ki je bila ustanovljena z namenom spodbujanja lokalnega prebivalstva k pridobivanju višje izobrazbe ter izobraževanja kadrov za potrebe zdravstvene dejavnosti v regiji. FZAB tesno sodeluje s SBJ in plod tega dela se kaže tudi v visoki stopnji usposobljenosti diplomantov FZAB.

Z ohranitvijo dejavnosti splošne bolnišnice v občini Jesenice bi, nenazadnje, še naprej zagotavljali ustrezno razpršenost tovrstnih ustanov po celotnem ozemlju Slovenije in zagotavljanje čim hitrejšega dostopa do bolnišničnih storitev tudi za prebivalce (in obiskovalce, turiste) perifernih območij.

Prepričani smo, da bogata zgodovina zdravstvene dejavnosti v občini Jesenice, značilnosti lokalnega okolja, razvojne usmeritve Občine Jesenice ustvarjajo priložnost, da utrdimo položaj zdravstvenega središča Gorenjske tudi v prihodnje. Ohranitev bolnišnične dejavnosti v občini Jesenice je pomembno za celotno regijo, saj bi se na ta način regija skladneje razvijala.

Verjamemo, da bo država prepoznala naš potencial in ga podprla s tem, da bo tudi nova regijska bolnišnica dobila prostor na območju občine Jesenice.

V elaboratu so povzeti najpomembnejši argumenti Občine Jesenice za ohranitev bolnišnične dejavnosti v občini Jesenice, želimo pa si, da tudi država čim boljše razume naš položaj in nas podpre v razvojnih prizadevanjih.

KAZALO:

1. UVOD	4
2. OBČINA JESENICE KOT REGIJSKO ZDRAVSTVENO SREDIŠČE	5
2.1 KRATEK ZGODOVINSKI PREGLED	5
2.2 ZDRAVSTVENO VARSTVO NA PRIMARNI RAVNI	6
2.3 ZDRAVSTVENO VARSTVO NA SEKUNDARNI RAVNI	7
2.4 IZOBRAŽEVALNI IN RAZVOJNI PROCESI NA PODROČJU ZDRAVSTVA	8
3. DEMOGRAFSKE, IZOBRAZBENE IN ZDRAVSTVENE OKOLIŠČINE	11
3.1 DEMOGRAFSKA IZHODIŠČA	11
3.2 IZOBRAZBENA STRUKTURA PREBIVALCEV.....	12
3.3 ZDRAVSTVENO STANJE PREBIVALCEV	13
4. PROSTORSKA UMESTITEV REGIJSKE BOLNIŠNICE NA JESENICAH	16
4.1 UMESTITEV REGIJSKE BOLNIŠNICE NA OBSTOJEČI LOKACIJI SBJ.....	16
4.2 OPCIJSKA REŠITEV UMESTITVE REGIJSKE BOLNIŠNICE NA JESENICAH.....	18
5. ZAKLJUČEK	22

1. UVOD

Občina Jesenice je skrb za celovito in kvalitetno zdravstveno oskrbo za vse generacije opredelila v Novelaciji občinskega razvojnega programa za obdobje 2011 – 2025, in sicer kot glavni operativni cilj na področju Kakovosti življenja (strategijo je potrdil Občinski svet občine Jesenice na svoji 12. redni seji dne 31. 3. 2016).

Občina Jesenice je v svojem razvojnem programu opredelila strateški pomen ohranitve in nadaljnega razvijanja zdravstvene dejavnosti (na primarni in sekundarni ravni). Program med drugim določa, da bodo Jesenice postale »regijsko zdravstveno središče«.¹

V občini Jesenice ima sedež Splošna bolnišnica (SB) Jesenice, ki je najpomembnejša zdravstvena ustanova na Gorenjskem. Zdravstvena dejavnost na Jesenicah je tradicionalna in ima več kot stoletno zgodovino. Letos namreč mineva 125 let od izgradnje Bolnišnice Bratovske skladnice – prve bolnišnice na Jesenicah, 70 let od postavitve temeljnega kamna Bolnišnice na Plavžu, 65 let od ustanovitve in 55 let od izgradnje Zdravstvenega doma (ZD) Jesenice.

Strategijo razvoja do leta 2025 je pripravila tudi Splošna bolnišnica (SB) Jesenice. V Strategiji razvoja SB Jesenice je analizirano sedanje stanje in postavljene prioritete in strateški cilji ter možne rešitve glede ustreznega zagotavljanja zdravstvenega varstva za prebivalce v regiji.

Pomen Splošne bolnišnice Jesenice presega lokalno okolje in je pomembna ne le za občane Jesenic, temveč tudi za širšo regijo. Kvaliteta izvajanja bolnišničnih storitev se izkazuje v rezultatih, neprestani širitvi bolnišnične dejavnosti (programov) ter nenazadnje tudi v številnih prejetih certifikatih in priznanjih za dobro delo. Hkrati izpostavljamo vpetost bolnišnice v lokalno okolje ter sodelovanje z ostalimi institucijami v lokalnem okolju (z Zdravstvenim domom Jesenice, Domom upokojencev Dr. Franceta Bergelja, Fakulteto za zdravstvo Angele Boškin, Srednjo šolo Jesenice, ...) in v regiji.

Ohranitev regijske bolnišnice v občini Jesenice je za lokalno skupnost vitalnega pomena. V nadaljevanju so predstavljeni najpomembnejši argumenti, ki utemeljujejo prizadevanja Občine Jesenice, da postane regijsko zdravstveno središče in pri čemer zaseda Splošna bolnišnica Jesenice eno ključnih mest.

¹ Novelacija razvojnega programa Občine Jesenice 2011-2025 (marec 2016), povezava:

<https://www.jesenice.si/obcina-jesenice/razvojni-dokumenti/item/14851-novelacija-razvojnega-programa-obcine-jesenice-2011-2025>

2. OBČINA JESENICE KOT REGIJSKO ZDRAVSTVENO SREDIŠČE

2.1 KRATEK ZGODOVINSKI PREGLED²

Začetki zdravstvene dejavnosti predstavlja Bolnišnica Bratovske skladnice, ki je bila oblika zavarovanja, ki je zaposlenim v rudarskih in železarskih obratih omogočala pomoč v primeru obolenj in nezd. Bratovske skladnice je uvedel rudarski zakon leta 1854. Na območju občine Jesenice sta delovali posebni oz. ločeni skladnici za Ruardove in Zoisove fužine. Kranjska industrijska družba je leta 1873 obe bratovski skladnici združila. Bratovska skladnica Kranjske industrijske družbe je v letih 1895 in 1896 zgradila bolnišnico za svoje člane, v kateri je bila tudi lekarna.

Ker je število zaposlenih v Kranjski industrijski družbi naraščalo, so bolnišnico leta 1921 in potem še čez osem let prizidali. Dela je bilo vedno več, zato je bratovska skladnica sklepala pogodbe z zdravniki, ki so v svojih domačih ordinacijah sprejemali tudi njene zavarovance, zdravstveno varstvo za svoje delavce pa je organizirala tudi železnica v času gradnje bohinjske proge.

Pred drugo svetovno vojno je bila sprejeta odločitev za izgradnjo nove bolnišnice na Plavžu. Iz obdobja druge svetovne vojne lahko omenimo tudi partizansko bolnico na Mežakli, kjer so oskrbovali lažje ranjene.

Nova bolnišnica na Plavžu je bila svojemu namenu predana 11. 4. 1948 (stara Bolnišnica Bratovske skladnice postane Obratna ambulanta Železarne Jesenice), imela pa je kirurški in interni oddelek. Naslednje leto so odprli ginekološko-porodniški oddelek, leta 1959 pa še otroški oddelek. Tekom let se je dejavnost bolnišnice širila, nadgrajevala, se povezovala z ostalimi inštitucijami v lokalnem okolju in tudi širše in pomembno prispevala k razvoju lokalne skupnosti.

Že v obdobju delovanja Kranjske industrijske družbe so začeli šolati zdravstveno osebje, takrat se je začel tudi razvoj reševalne službe. Poleg vrste pomembnih zdravnikov, ki so opravljali delo sprva v Bolnišnici Bratovske skladnice in Obratni ambulanti Železarne Jesenice oziroma danes v Zdravstvenem domu Jesenice in Splošni bolnišnici Jesenice, kjer imajo posamezne dejavnosti danes velik sloves (npr. jeseniška ortopedska dejavnost, kardiologija, center za hemodializo,...), je potrebno izpostaviti tudi medicinske sestre ter ostalo osebje. Sprva so bolnike večinoma negovale redovnice.

Prva izobražena slovenska medicinska sestra je bila Angela Boškin, ki se je za negovalko šolala na Dunaju in bila med prvo svetovno vojno glavna sestra v tamkajšnji rezervni vojaški bolnici. Angelo Boških, ki je bila iz Pevme pri Gorici, je narodna vlada Slovenije poslala na Jesenice z nalogo pomagati ljudem v težkih socialnih razmerah. V Bolnišnici bratovske skladnice je leta 1919 organizirala Posvetovalnico za matere z dojenčki in je bila prva takšna ustanova na Slovenskem. Angela Boškin je učila matere pravilnega ravnanja z otroki in postopanja v primeru bolezni, opravljala je tudi patronažno delo z obiski na domu. Angela Boškin je bila uradno prva skrbstvena sestra pri nas. Na podlagi njenega dela so oblasti spoznale pomen šolanih medicinskih sester in v Ljubljani leta 1923 ustanovile prvo šolo za zaščitne sestre, ki je delovala pod okriljem Zavoda za socialno higieno in zaščito dece.

² Zgodovina zdravstva na Jesenicah, M. Mugerli, Gornjesavski muzej Jesenice, 2015

Potreba po šolanem kadru je bila vse večja in v začetku so bili v sklopu bolnišnice organizirani le bolničarski tečaji.

Srednjo zdravstveno šolo je Občina Jesenice ustanovila leta 1962, šola pa se je kmalu preselila v adaptirane prostore v bolnišnici, kjer so zdravniki sodelovali kot predavatelji. Z uvedbo usmerjenega izobraževanja se je Zdravstvena šola Jesenice združila z Gimnazijo Jesenice in Železarskim izobraževalnim centrom. Tako je leta 1983 nastal Center srednjega usmerjenega izobraževanja Jesenice (zdravstvene tehnike in bolničarje so izobraževali v prostorih Gimnazije Jesenice), z ukinitvijo usmerjenega izobraževanja pa sta nastali dve šoli: Gimnazija Jesenice in Srednja šola Jesenice, ki je leta 1994 sprejela tudi izobraževanje tehnikov zdravstvene nege in poklicno izobraževanje bolničarjev negovalcev.

Novo obdobje v zgodovini šolstva na Jesenicah se začne z letom 2006, ko je bila pridobljena akreditacija pri Svetu RS za visoko šolstvo. Občina Jesenice je namreč ustanovila Visoko šolo za zdravstveno nego Jesenice, ki se je leta 2014 preoblikovala v Fakulteto za zdravstvo Jesenice, leta 2016 se je preimenovala v Fakulteto za zdravstvo Angele Boškin.

V spomin na prvo skrbstveno sestro, ki je z delom pričela na Jesenicah, Splošna bolnišnica Jesenice v sodelovanju s Fakulteto za zdravstvo Angele Boškin prireja Dneve Angele Boškin, po njej se imenuje tudi prisega za delavce v zdravstveni negi (prisega analogna Hipokratovi). Leta 2016 je bila v Gornjesavskem muzeju Jesenice odkrita spominska plošča Angeli Boškin, posebno mesto bo prva skrbstvena sestra na Slovenskem imela tudi v obnovljeni Ruardovi graščini na Stari Savi, kulturnem spomeniku državnega pomena.

2.2 ZDRAVSTVENO VARSTVO NA PRIMARNI RAVNI

Zdravstveno dejavnost na primarni ravni zagotavlja javni zavod Osnovno zdravstvo Gorenjske (OZG), katerega soustanoviteljica je (poleg ostalih občin Gorenjske) Občina Jesenice. Kot notranja organizacijska enota OZG je oblikovan Zdravstveni dom Jesenice z dislociranimi enotama Zdravstvena postaja Kranjska Gora z ambulanto v Mojstrani in Zdravstveno postajo Žirovnica.

Zdravstveni dom Jesenice (v nadaljevanju ZD Jesenice) ima sedež na naslovu Cesta maršala Tita 78, Jesenice in zagotavlja izvajanje naslednjih služb:

- Dispanzer za medicino dela, prometa in športa
- Dispanzer za mentalno zdravje
- Farmacevt svetovalec
- Fizioterapija
- Laboratorij
- Patronažno, babiška služba
- Pneumološko alergološka ambulanta
- Priprava na porod in starševstvo
- Referenčne ambulante v ZD Jesenice
- Služba nujne medicinske pomoči (SNMP)
- Splošne ambulante
- Zdravstveno varstvo otrok in mladine

- Zdravstveno varstvo žensk
- Zdravstveno vzgojni center
- Zobozdravstveno varstvo
- Zobni RTG

Zaradi razvoja dejavnosti in programov ter nadgradnje le-teh, so se v ZD Jesenice soočili s pomanjkanjem prostora. Občina Jesenice je v zadnjem desetletju zagotovila dodatne prostore na sedežu enote. Zaradi nujnega razvoja nekaterih zdravstvenih dejavnosti na primarni ravni je potrebno zagotoviti dodatne prostore. Slednje je možno v neposredni bližini, in sicer v prostorih na naslovu Cesta maršala Tita 78 a, Jesenice. Občina Jesenice zato v sodelovanju z OZG - ZD Jesenice pospešeno izvaja aktivnosti za dopolnitev oziroma razširitev dejavnosti primarnega zdravstva v prostorih na Cesti maršala Tita 78/a, ki so v solasti Občine Jesenice in Republike Slovenije. Občina Jesenice je zato že pričela postopek za prenos lastništva na delu objekta na Cesti maršala Tita 78/a z države na Občino Jesenice, OZG – ZD Jesenice pa vodi vsebinske postopke za krepitev zdravstvene dejavnosti v prostorih, ki jih pridobiva Občina.

Občina Jesenice, Osnovno zdravstvo Gorenjske ter ZD Jesenice skupaj pripravljajo razvojni investicijski projekt. Njegov osnovni namen je zagotoviti ustrezne prostorske pogoje (kapaciteto, prostor in opremo) v okviru ZD Jesenice, ki bodo omogočili vzpostavitev in delovanje novega Centra za krepitev zdravja, Centra za duševno zdravje odraslih ter nadgradnjo prostorov za izvajanje preventivnih programov v ZD Jesenice. Vsi predvideni posegi in ukrepi so razvojno naravnani in pomenijo bistven prispevek lokalne skupnosti in javnega zdravstva k javnemu zdravju občanov občine Jesenice, pa tudi širše (dejavnost novih centrov se bo izvajala tudi za območje občine Kranjska Gora in občine Žirovnica). V manjšem delu prostorov v stavbi bi se vzpostavile tudi nove ambulate družinske medicine.

2.3 ZDRAVSTVENO VARSTVO NA SEKUNDARNI RAVNI

Splošna bolnišnica Jesenice si je v dolgih letih delovanja ustvarila sloves in ugled, ki segata v prav vse kotičke naše države, pa tudi čez državne meje. Verjamemo, da smo k temu pomembno prispevali tudi v lokalnem okolju.

Splošna bolnišnica Jesenice je v slovenskem prostoru uveljavljena kot bolnišnica, v kateri velik poudarek namenjajo zagotavljanju varne in kakovostne zdravstvene obravnave. V letu 2020 so uspešno prestali že tretjo reakreditacijsko presojo po mednarodnem standardu za bolnišnice AACI (American Accreditation Commission International) in po ISO standardu 9001:2015. Poslanstvo bolnišnice je zagotavljanje in izvajanje zdravstvenih storitev na sekundarnem nivoju. Zdravstvene storitve se zagotavljajo v okvirih usposobljenosti in pristojnosti na najvišjem možnem strokovnem in organizacijskem nivoju, z namenom zagotavljanja zdravja in zadovoljstva pacientov na Gorenjskem, pa tudi v širšem slovenskem in evropskem prostoru.

Od leta 2000 dalje ima Splošna bolnišnica Jesenice na ginekološko porodniškem oddelku pridobljen certifikat »Novorojenčkom prijazna porodnišnica«, ki ga podeljuje Svetovna zdravstvena organizacija

(WHO) skupaj z UNICEF-om. V letu 2014 je bil pridobljen tudi certifikat »Materam prijazna porodnišnica«.³

Splošna bolnišnica Jesenice (v nadaljevanju SB Jesenice) je osrednja zdravstvena ustanova na sekundarni ravni v občini Jesenice in na Gorenjskem. Za Občino Jesenice je ohranitev dejavnosti splošne bolnišnice v občini vitalnega pomena. Vodstvo SB Jesenice je v strategiji razvoja za obdobje 2018-2025 kot enega najpomembnejših ciljev na področju razvoja infrastrukture izpostavilo »novo bolnišnico s 600 posteljami na drugi lokaciji« in »ohranitev sedanje lokacije SB Jesenice za dejavnost negovalne bolnišnice«.⁴

Na Občini Jesenice razumemo potrebe SB Jesenice po zagotovitvi ustreznih prostorskih pogojev za delo, razumemo tudi okoliščine, ki so pristojne v SB Jesenice spodbudile k razmisleku o potrebi po oblikovanju negovalne bolnišnice. Kljub temu se ne strinjamo z možnostjo morebitne selitve SB Jesenice izven območja občine Jesenice, lahko pa skupaj z državo razmišljamo in delujemo v okviru postavljenih strateških ciljev Občine Jesenice, to je, da Jesenice (p)ostanejo regijsko zdravstveno središče.

2.4 IZOBRAŽEVALNI IN RAZVOJNI PROCESI NA PODROČJU ZDRAVSTVA

V občinskem razvojnem programu določenemu cilju, da Jesenice postanejo regijsko zdravstveno središče, Občina sledi že vrsto let. V preteklih letih so bile izvedene različne aktivnosti, najpomembnejši realiziran cilj pa je bil ustanovitev in začetek izobraževanja študentov na Visoki šoli za zdravstveno nego Jesenice (2007), zdaj Fakultete za zdravstvo Angele Boškin.

Občina Jesenice je ustanoviteljica samostojnega visokošolskega zavoda Fakulteta za zdravstvo Angele Boškin, ki izvaja zdravstveno – raziskovalne in izobraževalne dejavnosti in dejavnosti izvajanja študijskih programov na vseh treh bolonjskih stopnjah s področja zdravstva in družboslovja v povezavi z zdravstvom. Fakulteta je v študijskem letu 2016/2017 praznovala deseto obletnico delovanja kot visokošolska izobraževalna in raziskovalna institucija. Prva generacija študentov visokošolskega programa Zdravstvena nega je bila, v takratno Visoko šolo za zdravstveno nego Jesenice, vpisana v študijskem letu 2007/2008, v letu 2016/2017 pa so vpisali deseto generacijo študentov prvega akreditiranega študijskega programa v Sloveniji, ki je upošteval Bolonjsko prenovo in področno evropsko Direktivo za regulirane poklice.

Na fakulteti izvajajo pet študijskih programov na vseh treh bolonjskih stopnjah:

- na prvi bolonjski stopnji izvajajo visokostrokovni študij Zdravstvena nega (VS), ki je usklajen z direktivo EU za regulirane poklice za poklic diplomirana medicinska sestra, diplomirani zdravstvenik, ter visokostrokovni študij Fizioterapija (VS),
- na drugi bolonjski stopnji izvajajo dva magistrska študijska programa, Zdravstvena nega (mag./2l.) in Promocija zdravja (mag./2l.),

³ Vir: https://www.sb-je.si/o_bolnisnici/kakovost/

⁴ Strategija splošne bolnišnice Jesenice 2018–2025, povezava: <https://www.sb-je.si/uploads/jesenice/public/custom/STRATEGIJA-SBJ-2018-2025.pdf>

- na tretji bolonjski stopnji pa doktorski študij Zdravstvene vede, ki ima tri smeri ali znanstvena področja: Zdravstvena nega, Promocija zdravja in Zdravstveni management. To so tudi področja, kjer fakulteta izgrajuje svojo prepoznavnost in odličnost ter prispeva k razvoju znanstvenih disciplin na nacionalni ravni, na katerih ima akreditirane študijske programe.

Fakulteta ima akreditirana tudi dva podiplomska študijska programa za izpopolnjevanje, to sta Okužbe, povezane z zdravstvom (60 ECTS), in Psihiatrična zdravstvena nega (60 ECTS). V postopku priprave in akreditacije so še drugi študijski programi.

Na fakulteti zaposlujejo uveljavljene visokošolske učitelje, strokovnjake in raziskovalce zdravstvene nege in zdravstva v Sloveniji, ki se jim pridružujejo priznani tuji strokovnjaki, predavatelji in raziskovalci zdravstvene nege in zdravstva iz partnerskih univerz, zlasti na programih druge in tretje stopnje.

Posebej izpostavljam razvojno in raziskovalno delo fakultete, kjer je ključna povezanost v mednarodnem okolju. S tem namreč pridobivajo dragocene mednarodne izkušnje, prenašajo dobre prakse v obe smeri, razvijajo skupne predloge za prijave na raziskovalne in razvojne razpise ter si tako zagotavljajo tudi finančno stabilnost. Fakulteta ima danes sklenjenih 35 mednarodnih medinstitucionalnih sporazumov s tujimi fakultetami. S 26 fakultetami ima sklenjene Erasmus bilateralne sporazume, s katerimi je poleg raziskovalnega in razvojnega dela omogočeno izmenjavanje pedagoškega osebja in študentov. Na magistrskih študijskih programih druge bolonjske stopnje Zdravstvena nega in Promocija zdravja so partnerji iz tujine vključeni v program kot gostujoči profesorji. Fakulteta je vključena tudi v mednarodna združenja FINE, The Honor Society of Nursing, Sigma Theta Tau International, ASPHER, EMUNI univerza, Saniacademia, konzorcij C.U.A.M., konzorcij IRIS.⁵

Na Fakulteti za zdravstvo Angele Boškin (FZAB) v skladu z Zakonom o visokem šolstvu opravljajo znanstveno-raziskovalno in izobraževalno dejavnost s področja zdravstva (ISCED, 72) in sorodnih oziroma med seboj povezanih znanstvenih disciplin in skrbijo za njihov razvoj. Primarna znanstvena disciplina delovanja je od vsega začetka zdravstvena nega (ZN), vendar z izvedenimi aktivnostmi in strategijo razvoja študijskih programov, znanstveno raziskovalnim in razvojnim delom vplivajo in izboljšujejo zdravstveno nego, fizioterapijo, zdravstveno obravnavo, javno zdravje ter management in kakovost v zdravstvu.

Vizija fakultete je, da znanje diplomantov na vseh bolonjskih stopnjah prinese nove dimenzije znanja za dvig kakovosti zdravstvene obravnave zdrave in bolne populacije. Temelj razvoja fakultete je nenehna krepitev znanstveno raziskovalnega dela, katerega rezultati morajo obogatiti klinično delo v zdravstvu, spodbujati razvoj izboljšav, novih študijskih programov in biti objavljeni v domači in tuji periodiki. V mednarodnem merilu želi fakulteta preko skupnih projektov, raziskav, študijskih programov in izmenjave visokošolskih učiteljev in študentov postati prepoznavna aktivna članica skupine najbolj kakovostnih evropskih šol s področja zdravstva. Z znanstvenoraziskovalnim razvojem, razvojem novih programov, mednarodnim povezovanjem in razvojem visokošolskih učiteljev želi postati del univerzitetnega prostora v Sloveniji. Fakulteta stremi k temu, da svojo dejavnost izvaja kakovostno, mednarodno primerljivo, etično in učinkovito. Temeljne vrednote od začetka delovanja fakultete so partnerstvo, znanje, razvoj. Te dimenzije so vpete v vse elemente delovanja zavoda.

⁵ Vir: www.fzab.si

Fakulteta ima od leta 2008 sedež na naslovu Spodnji Plavž 3, Jesenice, kjer so vzpostavljeni pogoji za kakovostno izvedbo programa. Prenovo v višini dobre 2,5 milijonov evrov je financirala ustanoviteljica, Občina Jesenice. Obstoječi objekt (neto tlorisne površine 1.253 kvadratnih metrov) in oprema omogočata izvajanje pedagoškega in znanstveno raziskovalnega dela, predavalnice, laboratoriji in kabineti pa zadoščajo potrebam programa prve stopnje študijskega programa Zdravstvena nega (VS).

Za širitev novih dejavnosti na področju rednega študija, je fakulteta potrebovala dodatne prostore, zato je s 1. 7. 2019 za obdobje petih let najela poslovne prostore v neposredni bližini sedeža fakultete v skupni izmeri 220 kvadratnih metrov. Prostori se nahajajo v pritličnem delu nove stavbe v zasebni lasti, kjer fakulteta uporablja dve predavalnici in dva kabineta, ki jih je tudi ustrezno opremila. S tem je vzpostavila pogoje za kvalitetno izvedbo nekoncesioniranega študijskega programa prve stopnje Fizioterapija (VS), ki bo s študijskim letom 2020/2021 vzpostavljen v celoti in bo pomenil izvedbo vseh treh letnikov rednega študija celotnega programa.

Fakulteta ima vzpostavljeno tudi študijsko središče v Ljubljani. Zaradi nastale situacije na trgu izobraževanja za poklice v zdravstveni negi in zaradi širitve oz. akreditacije novih študijskih programov, je fakulteta v mesecu septembru 2018 preselila Študijsko središče Ljubljana na novo – večjo lokacijo, ki je na naslovu Ob železnici 30a, Ljubljana, gre pa za najete prostore za obdobje najmanj petih let, in sicer v skupnem obsegu 450 kvadratnih metrov, v dveh nadstropjih. S tem je fakulteta za pedagoški proces in podporo le-temu ob začetku študijskega leta 2018/2019 zagotovila 5 predavalnic, 2 kabineta, referat s knjižnico, sejno sobo ter prostor za visokošolske učitelje. Vse prostore je ustrezno opremila in s tem zagotovila odlične pogoje za izvedbo štirih nekoncesioniranih akreditiranih študijskih programov.⁶

Poleg FZAB na Srednji šoli Jesenice že desetletja izvajajo zdravstveni program, s čimer v občini zaokrožujemo izobraževanje na področju zdravstvene dejavnosti in na ta način nudimo podporo dejavnosti v SB Jesenice in ZD Jesenice pa tudi širše. Na Srednji šoli Jesenice zdravstveni program letno v povprečju obiskuje preko 200 dijakov (v vseh štirih letnikih).

⁶ Poslovno poročilo za leto 2019, povezava:

https://www.fzab.si/uploads/file/LETNO%20POROCILO%202019_Senat_UO_24022020.pdf ter arhiv Občine Jesenice v zvezi z vrednostjo investicije ter glede površine objekta

3. DEMOGRAFSKE, IZOBRAZBENE IN ZDRAVSTVENE OKOLIŠČINE

3.1 DEMOGRAFSKA IZHODIŠČA

V Sloveniji in v občini Jesenice se prebivalstvo stara. Iz tabel 1 in 2 je razvidno, da Jesenice pri staranju družbe niso izjema. Skupaj s podatki, prikazanimi v tabelah 3 in 4 (delež tujih državljanov med prebivalci) lahko razberemo tudi, da se število prebivalcev v občini Jesenice v zadnjem desetletju ohranja na podobni ravni zlasti na račun priseljevanja tujih državljanov. Kljub priseljevanju se število prebivalcev v občini Jesenice v zadnjih dveh desetletjih nekoliko znižuje, kar na drugi strani kaže na odseljevanje domačinov, predvsem mlajše populacije (delež prebivalcev, starejših od 65 let namreč permanentno narašča).

	Starost - SKUPAJ	0-14 let	%	15-64 let	%	65 + let	%
SLOVENIJA	1.990.272	316.938	15,92	1.395.104	70,10	278.230	13,98
Bled	11.078	1.792	16,18	7.564	68,28	1.722	15,54
Bohinj	5.218	863	16,54	3.411	65,37	944	18,09
Gorje	-	-	-	-	-	-	-
Jesenice	22.065	3.444	15,61	15.784	71,53	2.837	12,86
Kranj	51.893	8.265	15,93	36.896	71,10	6.732	12,97
Kranjska Gora	5.401	767	14,20	3.786	70,10	848	15,70
Radovljica	18.120	2.897	15,99	12.552	69,27	2.671	14,74
Žirovnica	4.059	658	16,21	2.762	68,05	639	15,74

Tabela št. 1: prikaz števila prebivalcev po starostnih skupinah za leto 2000.⁷

	Starost - SKUPAJ	0-14 let	%	15-64 let	%	65 + let	%
SLOVENIJA	2.095.861	315.802	15,07	1.356.055	64,70	424.004	20,23
Bled	7.868	1.060	13,47	4.876	61,97	1.932	24,56
Bohinj	5.145	736	14,31	3.207	62,33	1.202	23,36
Gorje	2.738	405	14,79	1.737	63,44	596	21,77
Jesenice	21.340	3.114	14,59	13.822	64,77	4.404	20,64
Kranj	57.065	9.170	16,07	36.808	64,50	11.087	19,43
Kranjska Gora	5.225	610	11,67	3.147	60,23	1.468	28,10
Radovljica	19.072	2.884	15,12	11.943	62,62	4.245	22,26
Žirovnica	4.394	675	15,36	2.708	61,63	1.011	23,01

Tabela št. 2: prikaz števila prebivalcev po starostnih skupinah za leto 2020.

⁷ Vir prikazanih tabel v gradivu: Statistični urad Republike Slovenije, avgust 2020.

	Prebivalstvo	Državljeni Republike Slovenije	Tuji državljani	Delež tujih državljanov med prebivalci (%)
SLOVENIJA	2.049.261	1.966.028	83.233	4,10
Bled	8.113	7.873	240	3,00
Bohinj	5.260	5.119	141	2,70
Gorje	2.923	2.868	55	1,90
Jesenice	21.652	20.500	1.152	5,30
Kranj	54.884	51.945	2.939	5,40
Kranjska Gora	5.288	5.152	136	2,60
Radovljica	18.870	18.491	379	2,00
Žirovnica	4.331	4.277	54	1,20

Tabela št. 3: prikaz deleža števila tujcev glede na število prebivalcev za leto 2010.

	Prebivalstvo	Državljeni Republike Slovenije	Tuji državljani	Delež tujih državljanov med prebivalci (%)
SLOVENIJA	2.095.861	1.939.510	156.351	7,50
Bled	7.868	7.416	452	5,70
Bohinj	5.145	4.895	250	4,90
Gorje	2.738	2.648	90	3,30
Jesenice	21.340	18.700	2.640	12,40
Kranj	57.065	51.197	5.868	10,30
Kranjska Gora	5.225	5.014	211	4,00
Radovljica	19.072	18.265	807	4,20
Žirovnica	4.394	4.325	69	1,60

Tabela št. 4: prikaz deleža števila tujcev glede na število prebivalcev za leto 2020.

3.2 IZOBRAZBENA STRUKTURA PREBIVALCEV

Občina Jesenice glede na podatke Statističnega urada RS o doseženi ravni izobrazbe občanov že desetletja zaostaja za slovenskim povprečjem, pa tudi za povprečjem v regiji. Želja oziroma cilj Občine Jesenice je dvigniti raven izobrazbe občanov.

V obdobju od leta 2011 se je izobraženost prebivalstva ne le v Sloveniji, ampak tudi v občini Jesenice povišala. Kljub temu Jesenice še vedno krepko zaostajajo za slovenskim povprečjem. Eden od ukrepov za doseg višje izobrazbene ravni prebivalstva bila tudi ustanovitev FZAB. Poleg sledenja temu cilju je bil namen ustanovitve FZAB še zagotavljanje kadra za potrebe zdravstvenih ustanov v občini (ZD Jesenice, SB Jesenice) in posledično poviševanje ravni zdravstvene oskrbe v zdravstvenih ustanovah, skratka krepitvi zdravstvene dejavnosti (v zadnjih letih dodiplomski študij na FZAB v povprečju uspešno zaključi 66 diplomantov, trenutno pa na fakulteti študira 435 študentov). Poleg FZAB na Srednji šoli Jesenice že desetletja izvajajo zdravstveni program, s čimer v občini zaokrožujemo izobraževanje na

področju zdravstvene dejavnosti in na ta način zagotavljamo kadrovske podpre dejavnosti v SB Jesenice in ZD Jesenice pa tudi širše.

Občina Jesenice je v krepitvi izobrazbene ravni v občini in krepitvi ravni zdravstvene oskrbe v zdravstvenih ustanovah vložila precej energije in sredstev, zato od države, ko bo odločala o umestitvi nove regijske bolnišnice v prostor, upravičeno pričakujemo, da bo upoštevala dosedanje vložene napore Občine Jesenice v dvig izobraženosti občanov. Od države pričakujemo še, da bo prepoznala naša prizadevanja in odločno podprla občino Jesenice, da postane regijsko zdravstveno središče.

	Izobrazba - SKUPAJ	OSŠ ali manj	%	SŠI	%	VŠŠ, VSI	%
SLOVENIJA	1.767.202	406.998	23,03	932.871	52,79	427.333	24,18
Bled	6.754	1.007	14,91	3.685	54,56	2.062	30,53
Bohinj	4.374	820	18,75	2.615	59,79	939	21,47
Gorje	2.334	462	19,79	1.360	58,27	512	21,94
Jesenice	17.923	4.895	27,31	10.407	58,07	2.621	14,62
Kranj	47.140	10.273	21,79	24.351	51,66	12.516	26,55
Kranjska Gora	4.589	726	15,82	2.697	58,77	1.166	25,41
Radovljica	16.127	3.198	19,83	8.550	53,02	4.379	27,15
Žirovnica	3.721	581	15,61	2.007	53,94	1.133	30,45

Tabela št. 5: prikaz stopnje izobraženosti za leto 2019.

3.3 ZDRAVSTVENO STANJE PREBIVALCEV

Po raziskavah Nacionalnega inštituta za javno zdravje (NIJZ), ki spremlja zdravstveno stanje prebivalstva (tudi v občini Jesenice), je zdravstveno stanje občanov Jesenic slabše od gorenjskega povprečja. Zdravstveno stanje prebivalstva je povezano z njegovim socialno-ekonomskim statusom. Že omenjeno zaostajanje Jesenic na področju izobraženosti je povezano s socialno-ekonomskim statusom, kar se končno odrazi tudi v ugotovitvah raziskav NIJZ o slabšem zdravstvenem stanju občanov občine Jesenice. Izzivov v zvezi s tem se zavedamo, obenem pa smo ponosni na uspešno delo Zdravstveno vzgojnega centra, ki deluje v okviru ZD Jesenice. NIJZ je za leto 2019 Občino Jesenice nominiral za priznanje Občina zdravja. Kot navajajo na NIJZ je »poleg zdravstvenih kazalnikov zdravja v občini ključna zainteresiranost in aktivnost občine za izboljšanje zdravja svojih prebivalcev«. Tudi ta nominacija dokazuje, da postavljeni cilj Občine Jesenice, da postane regijsko zdravstveno središče, jemljemo zelo resno.⁸

Krepitev zdravstvene dejavnosti v občini s ciljem, da Jesenice postanejo regijsko zdravstveno središče, je namenjeno zagotavljanju čim višje ravni zdravstvene oskrbe prebivalstva, krepitvi vloge zdravstvenih ustanov v občini Jesenice, promociji zdravja, zdravstvene preventive in zdravega načina življenja ter, nenazadnje, dviganje ugleda občine Jesenice kot zdravstvenega središča regije. Ob že omenjenem zaostanku na področju zdravstvenega stanja prebivalcev občine Jesenice v primerjavi z drugimi

⁸ Vir: <https://www.nijz.si/sl/obcina-zdravja-2020-katere-lokalne-skupnosti-naredijo-najvec-za-zdravje-svojih-prebivalcev>
Vir: <http://www.zlatikamen.si/clanki/zlati-kamen-obcina-zdravja-2020-tolmin/>

lokalnimi okolji na Gorenjskem in v Sloveniji (med drugimi na to kažejo podatki NIJZ o daljši bolniški odsotnosti, višji splošni umrljivosti, novi primeri raka pljuč, ...) imajo zdravstvene ustanove v določenem okolju tudi promocijski vidik. Tudi zato smo prepričani, da mora gorenjska regijska bolnišnica ostati v občini Jesenice.

Po podatkih NIJZ je bolniška odsotnost delovno aktivnih prebivalcev v Občini Jesenice trajala povprečno 22,5 koledarskih dni na leto, v Sloveniji pa 16,4 dni. Delež oseb, ki prejemajo zdravila zaradi povišanega krvnega tlaka, je bil višji od slovenskega povprečja, za sladkorno bolezen prav tako. Stopnja bolnišničnih obravnav zaradi srčne kapi je bila 3,9 na 1000 prebivalcev, starih 35 do 74 let, v Sloveniji pa 2,1. Pri starejših prebivalcih občine je bila stopnja bolnišničnih obravnav zaradi zlomov kolka 7,0 na 1000, v Sloveniji pa 6,5. Delež uporabnikov pomoči na domu je bil višji od slovenskega povprečja. Stopnja umrljivosti zaradi samomora je bila 20 na 100.000 prebivalcev, v Sloveniji pa 19.⁹

Zdravje posameznika ni odvisno samo od bioloških dejavnikov, kot so spol, starost in dednost, temveč nanj pomembno vpliva življenjski slog posameznika od rojstva do pozne starosti ter družbena skrb za zdravje, ki vključuje okoljske in družbene dejavnike, vključno z zdravstveno službo.

Zdravstvena služba je eden od dejavnikov, ki vplivajo na zdravje prebivalcev v skupnosti. Na zdravnika v splošni/družinski medicini, pediatra in zobozdravnika v otroškem in preventivnem zobozdravstvu v ZD Jesenice pride večje število pacientov kot v povprečju v Sloveniji, kar kaže na večjo obremenjenost zdravstvenih delavcev v teh dejavnostih. Ugodnejše je stanje v zdravstvenem varstvu žensk in v splošnem zobozdravstvenem varstvu. Odrasli prebivalci Jesenic pogosteje kot v povprečju v Sloveniji obiskujejo družinskega zdravnika, specialista, zobozdravnika. Pogosteje so vabljeni na preventivne preglede, na katere se tudi bolje odzivajo, bolje pa so tudi seznanjeni z delavnicami svetovanja za spremembo življenjskega sloga. To je lahko posledica dobrega dela zdravstvene službe. Lokacija ZD in prisotnost splošne bolnišnice v občini pomembno prispevata k geografski dostopnosti do zdravstvene službe. Je pa pri načrtovanju zdravstvene službe v občini v prihodnje, poleg obremenjenosti zdravstvenih delavcev, potrebno upoštevati tudi demografske spremembe, še zlasti vezane na staranje prebivalstva.¹⁰

⁹ Vir: <http://obcine.nijz.si/Vsebina.aspx?leto=2020&id=57>

¹⁰ Vir: https://www.nijz.si/sites/www.nijz.si/files/publikacije-datoteke/zdravje_v_obcini_jesenice.pdf

Kazalnik	Občina	UE	Regija	SLO	Enota	Manj od povprečja	Več od povprečja
Prebivalci in skupnost							
1.1 Razvitost občine	1,13	/	/	1,00	indeks		
1.2 Prirast prebivalstva	11,2	6,9	5,1	6,8	%e		
1.3 Starejše prebivalstvo (nad 80 let)	5,0	5,5	5,6	5,3	%		
1.4 Osnovno izobraženi odrasli (OŠ ali manj)	19,6	15,9	13,7	14,4	%		
1.5 Stopnja delovne aktivnosti	64,6	65,3	68,0	64,4	%		
Dejavnost tveganja							
2.1 Telesni fitnes otrok	42,3	47,2	56,4	52,3	indeks		
2.2 Prekomerna prehranjenost otrok	31,6	28,5	21,6	24,5	%		
2.5 Poškodovani v transportnih nezgodah	1,4	1,5	1,7	1,4	sss/1000		
2.6 Prometne nezgode z alkoholiziranimi povzročitelji	6,4	7,1	7,4	9,1	%		
2.11 Konoplja (marihuana, hašiš)	27,5 ^m	28,5	21,8	20,7	%		
Preventiva							
3.1 Odzivnost v Program Svit	59,2	61,8	68,2	64,6	%		
3.2 Presejanost v Programu Zora	68,7	68,6	70,8	71,7	%		
3.4 Presejanost v Programu DORA	72,6	73,2	75,3	76,2	%		
Zdravstveno stanje							
4.2 Bolniška odsotnost	22,5	20,7	16,1	16,4	dnevi		
4.3 Astma pri otrocih in mladostnikih (0-19 let)	0,7	0,8	1,0	1,0	sss/1000		
4.4 Bolezni, neposredno pripisljive alkoholu (15 let in več)	2,4	2,4	2,5	1,9	sss/1000		
4.5 Prejemniki zdravil zaradi sladkorne bolezni	7,3	6,2	4,9	5,2	sss/100		
4.6 Prejemniki zdravil zaradi poviš. krvnega tlaka	24,8	23,6	21,6	23,0	sss/100		
4.7 Prejemniki zdravil proti strjevanju krvi	13,8	13,2	11,9	11,9	sss/100		
4.8 Srčna kap (35-74 let)	3,9	3,3	2,1	2,1	sss/1000		
4.9 Možganska kap (35-84 let)	3,0	3,0	2,3	2,6	sss/1000		
4.10 Novi primeri raka	616	607	581	563	sss/100.000		
4.15 Novi primeri raka debelega črevesa in danke	70	65	66	70	sss/100.000		
4.16 Novi primeri raka pljuč	101	88	71	67	sss/100.000		
4.17 Novi primeri raka dojke	152	147	119	121	sss/100.000		
4.18 Novi primeri malignega melanoma	34	34	33	26	sss/100.000		
4.11 Zlomi kolka pri starejših prebivalcih (65 let in več)	7,0	7,2	7,3	6,5	sss/1000		
4.12 Prejemniki zdravil zaradi duševnih motenj	15,8	14,8	13,2	14,7	sss/100		
4.13 Pomoč na domu	2,5	2,4	1,6	1,7	%		
4.14 Klopni meningoencefalitis	7,8	8,5	19,4	9,2	sss/100.000		
Umrjivost*							
5.1 Umrjivost po stalnem bivališču	986	939	861	916	sss/100.000		
5.2 Umrjivost zaradi bolezni srca in ožilja (0-74 let)	84	79	65	77	sss/100.000		
5.3 Umrjivost zaradi vseh vrst raka (0-74 let)	173	173	160	162	sss/100.000		
5.6 Umrjivost zaradi raka pljuč (0-74 let)	53	47	41	41	sss/100.000		
5.7 Umrjivost zaradi samomora	20	23	21	19	sss/100.000		

Barve in oblike oznak pomenijo:

- ▲ Zelena – občina je statistično značilno boljša od povprečja preostale Slovenije.
- Modra – občina je statistično značilno različna od povprečja preostale Slovenije, zelenega gibanja kazalnika ni mogoče enoznačno določiti.
- ▼ Rdeča – občina je statistično značilno slabša od povprečja preostale Slovenije.
- Rumena – občina se statistično značilno ne razlikuje od povprečja preostale Slovenije.
- Bela – vrednost izbranega kazalnika zaradi majhnosti opazovane populacije (majhnega števila primerov) ni zanesljiva.

Tabela št. 6: Podatki po izbranih kazalnikih za občino Jesenice v primerjavi z upravno enoto, statistično regijo in Slovenijo.¹¹

¹¹ Vir: <http://obcine.nijz.si/Dokumenti/pdf/2020/obcine/41.pdf>

4. PROSTORSKA UMEŠTITEV REGIJSKE BOLNIŠNICE NA JESENICAH

4.1 UMEŠTITEV REGIJSKE BOLNIŠNICE NA OBSTOJEČI LOKACIJI SBJ

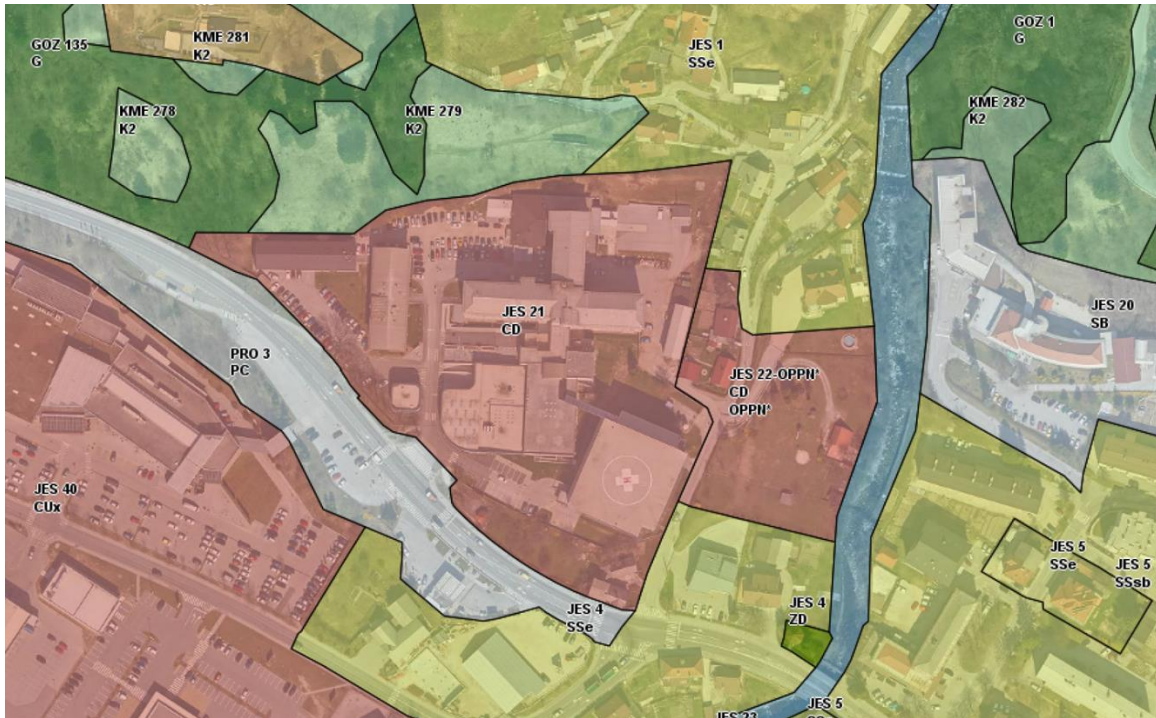
Prepričani smo, da bi bila mogoča dograditev obstoječe Splošne bolnišnice Jesenice na sedanji lokaciji. Vzhodno od obstoječega kompleksa je do potoka Jesenica prostor namenjen širitvi Splošne bolnišnice Jesenice. Rezervacija prostora se na tem delu ohranja že od leta 1968 in je povzeta v planu 1984. Občinski prostorski načrt Občine Jesenice (Ur. list RS št. 110/2013 in spr., v nadaljevanju OPN) na tem območju, enota urejanja prostora JES 21 in JES 22 –OPPN*, še naprej te površine opredeljuje za namen širitve bolnišnične dejavnosti. Skupna površina zemljišč znotraj območja (vključno z zemljiščem pod obstoječimi objekti) znaša cca 30.000 kvadratnih metrov.

Smiselnost širitve na območju obstoječega kompleksa se kaže predvsem v tem, da se obstoječe prostore na sedanji lokaciji lahko prenovi in dogradi. V letu 2015 je bil zgrajen nov urgentni center s spremljajočimi prostori in objekti v vrednosti več kot 8 milijonov evrov, zagotovljeni so parkirni prostori (parkirna hiša s heliportom). Na celotnem kompleksu bolnišnice se v letu 2020 izvaja obsežna sanacija (energetska sanacija, požarna sanacija in prenova bolnišnične lekarne v skupni vrednosti več kot deset milijonov evrov).



Slika št. 1: pogled na lokacijo iz zraka.¹²

¹² Vir: Prostorsko programska preveritev umestitve regijske bolnišnice na območju občine Jesenice, izdelovalec Atelje Prizma d.o.o., 2018.



Slika št. 2: prikaz namembnosti prostora.¹³

Obravnavano območje se nahaja tako rekoč v samem mestu Jesenice in je opremljeno z vso potrebno komunalno infrastrukturo. Ob morebitni gradnji se poveča le stavbni fond in število postelj, medtem ko gradnja nove infrastrukture ne bo potrebna (glede na nove zahteve bo morda potrebna samo prenova).

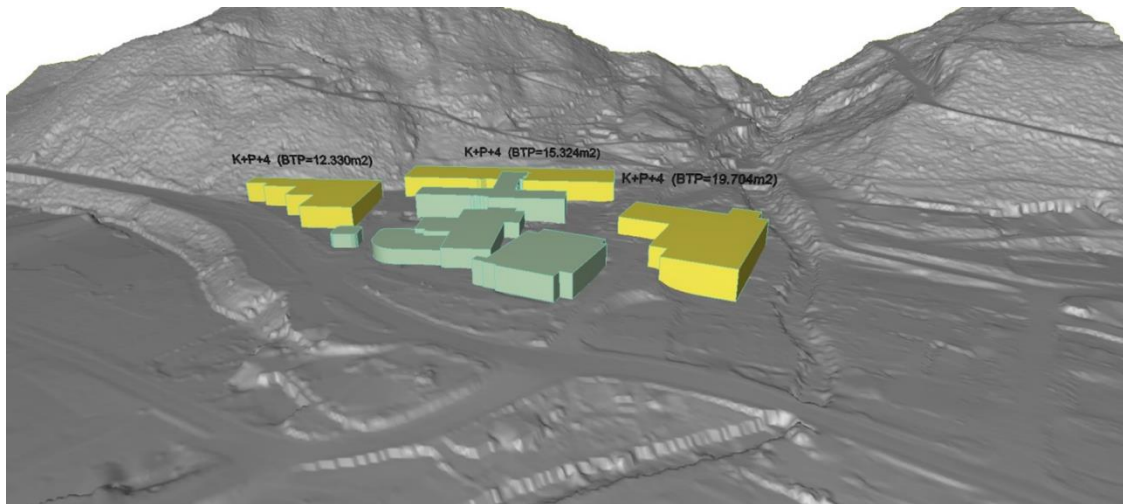


Slika št. 3: prikaz možnosti namestitve objektov.¹⁴

¹³ Vir: Prostorsko programska preveritev umestitve regijske bolnišnice na območju občine Jesenice, izdelovalec Atelje Prizma d.o.o., 2018.

¹⁴ Vir: Prostorsko programska preveritev umestitve regijske bolnišnice na območju občine Jesenice, izdelovalec Atelje Prizma d.o.o., 2018.

Na območju obstoječe Splošne bolnišnice Jesenice je v funkciji več objektov, ki skupaj predstavljajo cca 6.200 kvadratnih metrov zazidanih površin. Celotno območje obsega cca 30.000 kvadratnih metrov površin. Iz prikazane situacije izhaja, da je možno umestiti še približno 7.900 kvadratnih metrov zazidanih površin. Glede na to, da bi bilo možno nove objekte zgraditi v etažnosti K+P+4, to pomeni skupno cca 47.000 kvadratnih metrov bruto tlorisnih površin. Ob predpostavki, da se porabi cca 20 odstotkov bruto tlorisne površine za konstrukcijo in instalacije, pomeni, da imamo na območju na voljo cca 38.000 kvadratnih metrov neto tlorisnih površin. Ob upoštevanju normativa, da je treba za vsako posteljo zagotoviti 100 kvadratnih metrov površin, to pomeni dodatnih 380 postelj.



Slika št. 4: pogled na možno dozidavo.¹⁵

4.2 OPCIJSKA REŠITEV UMESTITVE REGIJSKE BOLNIŠNICE V OBČINI JESENICE

Ko gledamo dolgoročni razvoj občine Jesenice in bolnišnične dejavnosti (vezano na strategijo SBJ 2018 – 2025), velja omeniti lokacijo na Blejski Dobravi. Zemljišča se navezujejo na območje obstoječih stavbnih zemljišč na zahodni in južni strani. Do območja je izvedena obvozna cesta, ki omogoča direkten dostop do avtoceste Karavanke – Ljubljana. Seveda je treba predhodno s spremembo prostorskega akta zagotoviti spremembo namenske rabe iz kmetijskih v stavbna zemljišča za potrebe bolnišnične dejavnosti. V tem primeru se lahko zgradi na omenjeni lokaciji nova regijska bolnišnica, obstoječa pa se ohrani za dejavnost negovalne bolnišnice.

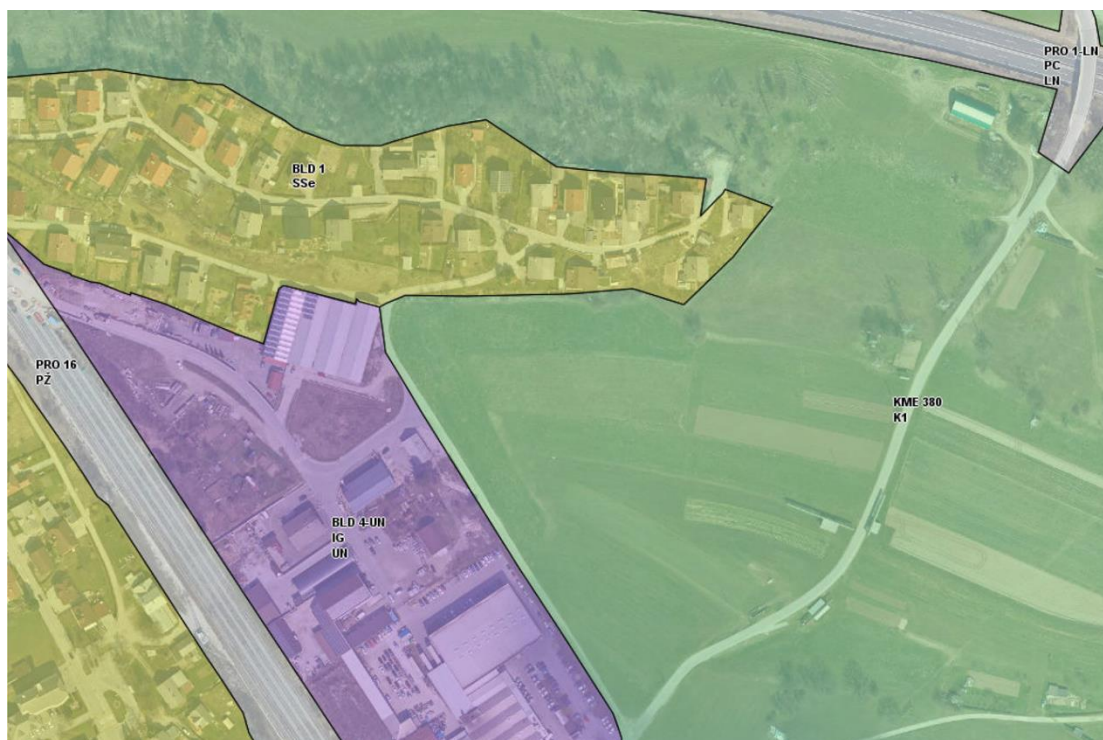
¹⁵ Vir: Prostorsko programska preveritev umestitve regijske bolnišnice na območju občine Jesenice, izdelovalec Atelje Prizma d.o.o., 2018.



Slika št. 5: pogled na opsijsko lokacijo iz zraka.¹⁶

Celotno območje na Blejski Dobravi v I. fazi obsega cca 40.000 kvadratnih metrov površin in v II. fazi cca 20.000 kvadratnih metrov površin. Iz prikazane situacije izhaja, da je možno umestiti v I. fazi približno 17.000 kvadratnih metrov zazidanih površin in v II. Fazi približno 7.000 kvadratnih metrov zazidanih površin. Glede na to, da bi bilo možno nove objekte zgraditi v etažnosti K+P+3, to pomeni v I. fazi skupno cca 85.000 kvadratnih metrov in v II. Fazi cca 35.000 kvadratnih metrov bruto tlorisnih površin. Ob predpostavki, da se porabi cca 20 odstotkov bruto tlorisne površine za konstrukcijo in instalacije, pomeni, da imamo na območju v I. fazi na voljo cca 68.000 kvadratnih metrov in v II. fazi cca 28.000 kvadratnih metrov neto tlorisnih površin. Ob upoštevanju normativa, da je treba za vsako posteljo zagotoviti 100 kvadratnih metrov površin, to pomeni možnost izgradnje objektov v I. fazi za minimalno 680 postelj in v drugi fazi za dodatnih 280 postelj.

¹⁶ Vir: Prostorsko programska preveritev umestitve regijske bolnišnice na območju občine Jesenice, izdelovalec Atelje Prizma d.o.o., 2018.



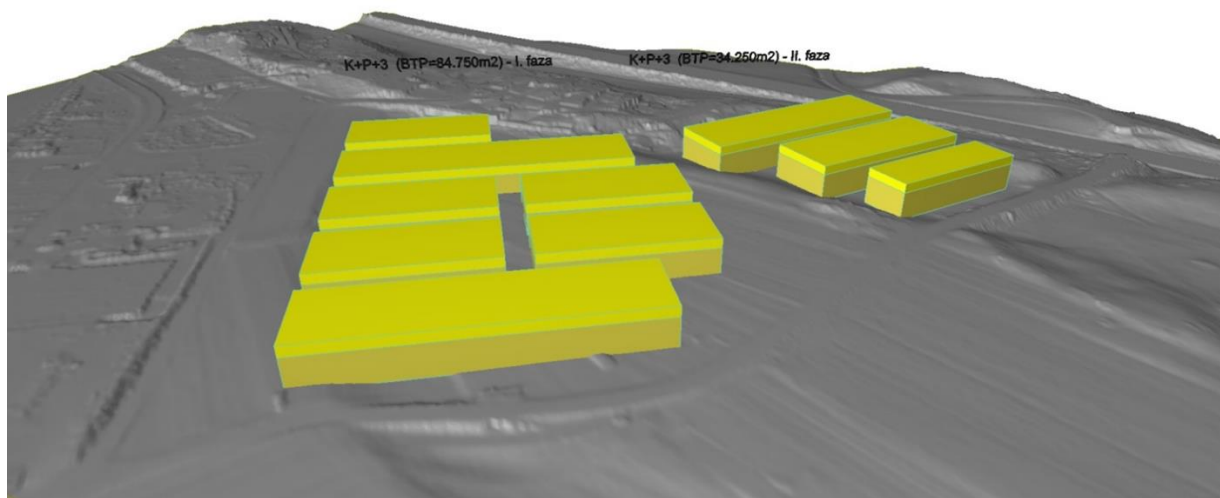
Slika št. 6: prikaz namembnosti prostora.¹⁷



Slika št. 7: prikaz možnosti namestitve objektov.¹⁸

¹⁷ Vir: Prostorsko programska preveritev umestitve regijske bolnišnice na območju občine Jesenice, izdelovalec Atelje Prizma d.o.o., 2018.

¹⁸ Vir: Prostorsko programska preveritev umestitve regijske bolnišnice na območju občine Jesenice, izdelovalec Atelje Prizma d.o.o., 2018.



Slika št. 8: pogled na možno pozidavo.¹⁹

¹⁹ Vir: Prostorsko programska preveritev umestitve regijske bolnišnice na območju občine Jesenice, izdelovalec Atelje Prizma d.o.o., 2018.

5. ZAKLJUČEK

Zgodovinski razvoj Jesenic je bil vedno tesno povezan z železarstvom. Po zlomu železarstva v obdobju takoj po osamosvojitvi Slovenije so sredi Jesenic ostali tudi neprijetni spomini na večstoletno železarsko dejavnost. Skoraj tri desetletja smo na Jesenicah pogrešali več pozornosti in podpore države Slovenije pri odpravljanju posledic opuščanja železarske dejavnosti sredi Jesenic (večji del dejavnosti je podjetje Acroni preselilo na Koroško Belo oziroma Slovenski Javornik).

Poleg železarstva so občino Jesenice dolga leta zaznamovale dejavnosti povezane z obmejno lego občine. Na Jesenicah so namreč delovale številne službe za potrebe prehajanja državne meje (policija, carina, veterinarska služba, ipd.). To je pomenilo tudi veliko število delovnih mest, ki jih je občina Jesenice po osamosvojitvi Slovenije izgubila.

Jesenicam so tako v obdobju po osamosvojitvi ostala težka bremena, od perečih okoljskih in prostorskih vprašanj (zlasti na območju nekdanje železarne v središču Jesenic) do izobrazbenih, socialnih in ekonomskih težav. Zato upravičeno pričakujemo, da bo država pri odločanju o umestitvi nove regijske bolnišnice v prostor upoštevala to dejstvo. Nikakor si namreč ne želimo, da bi država spregledala svojo odgovornost do Jesenic, potreb lokalnega okolja in razvojnih prizadevanj Občine Jesenice. Še več, želimo si, da država čim boljše razume naš položaj in nas podpre v razvojnih prizadevanjih.

Občina Jesenice vztraja, da se bolnišnična dejavnost ohrani v občini Jesenice. Prepričani smo, da možnosti za zagotovitev dodatnih kapacitet za izvajanje bolnišnične dejavnosti obstajajo na območju SB Jesenice. Občina je med drugim prostor tik ob SB Jesenice (Klinarjev travnik) s prostorskim aktom že rezervirala za zdravstveno dejavnost, mogoče so še dodatne razširitve (denimo na območju glavne ceste, ki bi jo potencialno lahko speljali v predoru nad katerim bi lahko zagotovili dodatne kapacitete za potrebe SB Jesenice). Pripravljeni pa smo izpeljati tudi ustrezne postopke za pripravo podlag za umestitev morebitne nove bolnišnice na območju Blejske Dobrave (ob pričakovani podpori države so predvidene dopolnitve Občinskega prostorskega načrta). Hkrati ima ta lokacija za Občino Jesenice dodaten razvojni potencial: gradnja stanovanj za medicinsko in zdravstveno osebje na območju ob bolnišnici bi posledično spodbudila priseljevanja izobraženih kadrov in dvig izobrazbene ravni prebivalcev občine.

Ohranitev SB Jesenice v občini Jesenice predstavlja pomemben gradnik skladnosti razvojnih prizadevanj v regiji, saj se bodo Jesenice lahko naprej razvijale kot zdravstveno središče Gorenjske, hkrati s tem ne bo omejevala razvojnih načrtov drugih lokalnih skupnosti, pač pa bi jih podpirala. Z regijsko bolnišnico na območju občine Jesenice bomo ohranjali razvojni potencial našega okolja in prebivalcev. Z ohranitvijo dejavnosti splošne bolnišnice v občini Jesenice bi, nenazadnje, še naprej zagotavljali ustrezno razpršenost tovrstnih ustanov po celotnem ozemlju Slovenije in zagotavljanje čim hitrejšega dostopa do bolnišničnih storitev tudi za prebivalce (in obiskovalce, turiste) perifernih območij (Bohinjski kot, zlasti zgornje Posočje). Odlične cestne in železniške povezave Jesenic so pomembna prednost Jesenic. Ob morebitnem neupoštevanju argumentov Občine Jesenice, ki izhajajo iz našega okolja, bi se razlike med posameznimi lokalnimi okolji v regiji še dodatno poglobljale, kar ne more biti skladno z načrti o skladnem razvoju regije.

Prepričani smo, da bogata zgodovina zdravstvene dejavnosti v občini Jesenice, značilnosti lokalnega okolja, razvojne usmeritve Občine Jesenice ustvarjajo priložnost, da utrdimo položaj zdravstvenega središča Gorenjske tudi v prihodnje. Verjamemo tudi, da bo država prepoznala naš potencial in ga podprla s tem, da bo tudi nova regijska bolnišnica dobila prostor na območju občine Jesenice.

Blaž Račič
ŽUPAN