



Evropski kmetijsko skladen za razvoj podeželja Evropska investicijska in regionalna razvojna politika

RAZVOJ NOVIH PRODUKTOV MUZEJA STRGULČEVA HIŠA

Poročilo o tretji delavnici v okviru projekta

Dne 24. 4. 2018

Delavnica je potekala tako kot prejšnji dve v Mali dvorani Stergulčeve hiše v Bovcu. Z delom smo pričeli ob 10.00. Vodila sem jo Marjeta Keršič Svetel, prof. zgodovine in dipl. etnologinja (po podiplomskem študiju na BTF v Ljubljani in Birkbeck College University of London pa usmerjena zlasti v upravljanje turizma na zavarovanih območjih narave in območjih kulturne dediščine ter interpretacijo dediščine).

Uvodnega dela delavnice se je udeležil tudi gospod Janko Humar, vodja LTO Bovec in vodja projekta nove strategije razvoja turizma na Bovškem. Njegova udeležba na tretji delavnici je bil zelo pomemben prispevek k skupnemu prizadevanju, da bi pripravili nekakšen okvir realnemu razmisleku o tem, kako naj bi v prihodnje občina Bovec gospodarila s svojo naravno in kulturno dediščino n kakšno mesto naj bi imela pri tem v prihodnje Stergulčeva hiša – ne le z razstavnimi prostori, ampak z vsemi notranjimi in zunanji prostori in ambientu. Na minulih dveh delavnicah, ki sta potekali spomladi, je bilo namreč izrečenih precej pomislekov o tem, da je nova strategija turizma usmerjena skoraj povsem v športni turizem na prostem (t.i. »outdoor doživetja«), dediščini namensko prilagojenih in namenjenih turističnih produktov pa v tej novi strategiji z naslovom » Bovec 2015 – AKCIJA!« tako rekoč ni. Vsaj ne tako načrtno, da bi to lahko predstavljalo osnovo za strategijo interpretacije dediščine in s tem oporo pri razmišljanju o prihodnji vsebini Stergulčeve hiše¹. Med načrtovanimi nišnimi turističnimi produkti je sicer naveden »zgodovinski turizem« s poudarkom na prvi svetovni vojni – ni pa jasno, za kakšne turistične produkte naj bi šlo. (Trdnjava Kluže je le stavba – kakšno mesto ima v razvoju Bovca?)

Vodja LTO Bovec je uvodoma pojasnil, kako je strategija nastala in izrazil prepričanje, da je cilj strategije – da Bovec postane vodilna outdoor doživljajska destinacija v Evropi – popolnoma realen in da je treba strategijo, ki je nastala premišljeno, upoštevati in ji slediti. Ocenil je, da sta naravna in kulturna dediščina v strategijo dobro umeščeni in da ni razloga, da bi jo kakor koli spreminjali.

Glede Stergulčeve hiše je poudaril – in o tem smo se enoglasno strinjali vsi prisotni – da je **najprej treba imenovati upravljalca za ta občinski objekt**, ki bo usmerjal vse uporabnike in bo odgovoren za vsebinsko poenotenje vsega dogajanja v hiši, usklajenost z razvojnimi strategijami občine in za odgovorno gospodarjenje z objektom. Trenutno namreč hiša sploh nima upravljalca – posamezne dele uporabljajo različni uporabniki, ki se ne usklajujejo med seboj. To je vsekakor zelo resna ovira za celovito upravljanje s Stergulčevo hišo, v kateri je tako TIC, konferenčni prostori, razstavnimi prostori in gostinski del.

¹ Strategija je kot Pdf dokument dostopna na spletni strani [http://obcina.bovec.si/gradivo/Gradivo_19.redne_seje%20\(25.5.2017\)/Strategija%20turizma%20BOVEC%202025.pdf](http://obcina.bovec.si/gradivo/Gradivo_19.redne_seje%20(25.5.2017)/Strategija%20turizma%20BOVEC%202025.pdf)



Evropski kmetijsko ribarski sklad za razvoj podeželja Evropska unija Evropska unija

SKLEP: Začetek vsega načrtovanja v Stergulčevi hiši je **določitev upravljalca**. Nato pa je treba narediti za celo hišo enoten vsebinski načrt, ki bo posamezne vsebine in dejavnosti v hiši in njeni neposredni okolici smiselno povezal in pomagal, da bodo vsi deležniki, ki uporabljajo prostore, delovali složno in uspešno.

SKLEP: Pravkar sprejeto turistično strategijo bovške občine je treba vzeti skrajno resno in ji slediti. Ker pa je za področje naravne in zlasti kulturne dediščine vsebinsko nedorečena in šibka in ne ponuja zadostnega strateškega okvira za razvoj dediščine, jo je treba nadgraditi s strategijo razvoja turističnih produktov, ki bodo namensko oblikovani tako, **da bodo podpirali dediščino**, njene vrednote in pomene, ustvarjali dodano vrednost in dohodek in s tem načrtno tudi ekonomsko osnovo za vzdrževanje in razvijanje dediščine. Ta strategija mora vključevati tudi strategijo interpretacije dediščine celotnega območja Bovškega, podrobneje pa tudi za posamezne vodilne teme in lokacije, ki pa jih je še le treba določiti.

SKLEP: Stergulčeva hiša v celoti mora postati središče pripovedovanja o bovški identiteti, najpomembnejši snovni in nesnovni dediščini in njenih pomenih ter vozlišče, kjer bodo domačini in turisti lahko izvedeli, kakšne zgodbe in doživetja območje ponuja, se srečevali z dediščino, jo spoznavali in doživljali na različne načine.

Janko Humar je povedal, daje pohodniška pot Alpe-Adria že zdaj zelo pomembna osnova za turistične produkte, v prihodnosti pa naj bi postala še pomembnejša, tudi izven glavne poletne sezone. Prav tako številne obiskovalce zanima dediščina vojn – od antičnih časov, pa do danes. Oboje je trenutno brez sistematične interpretacije dediščine, še najnujnejše informacije so zelo skope. Prav na teh dveh področjih bi bilo treba najprej razmisliti o tem, kakšna naj bi bila interpretacija v povezavi s potjo AA in dediščino vojn – in ali kaj od tega sodi v Stergulčevo hišo. TIC v svojih prostorih ponuja informacije in turistično gradivo, ne pa tudi interpretacije dediščine.

Zastavilo se je vprašanje, ali naj bi bili prostori v Stergulčevi hiši namenjeni tudi interpretaciji zgodovine športov na prostem na Bovškem? **Gorniško zgodovino bi lahko odlično** (veliko bolje, kot v Bovcu!) **predstavili v Trenti**, kjer je bil za prav ta namen z zasebnimi sredstvi odkupljen in obnovljen objekt stare mežnarije, kjer naj bi nastala predstavitev trentarskih gorskih vodnikov, Kugyjevga zahajanja v okoliške gore, morda tudi zgodovine Alpskega botaničnega vrta Julijana, ki je povezana s Kugyjem (botanični vrt, ki ga upravlja Prirodoslovni muzej Slovenije, je v bližini, nima pa svojega interpretacijskega centra). Tako bi nastala pomembna intepretacijska točka med izvirov Soče in centrom TNP na Logu, ki bi vsebinsko dopolnjevala obstoječo prezentacijo in interpretacijo. V Stergulčevo hišo bi torej morda sodila zgodovina smučanja, vodnih športov in jamarstva na Bovškem.

Po uvodnem delu je vodja LTO g. Humar zaradi drugih obveznosti zapustil delavnico, udeleženci a so delo nadaljevali po predvidenem načrtu. Vsi udeleženci so dobili povzetek najpomembnejših načel načrtovanja interpretacije (glej prilogo 1).

Sledila je vodena razprava, v kateri so se izluščili naslednji poudarki.

- 2008 je Bovec dobil naziv destinacija odličnosti na podlagi takrat opisanih načrtov za predstavljanje nesnovne kulturne dediščine, zlasti dediščine Triglavskega narodnega parka.



Jasnega načrta, kaj zdaj s to dediščino, ni. Sistematičnega vključevanja te dediščine v javni prostor (za domačine in obiskovalce) ni.

- Območje je del Biosfernega območja MAB Julijske Alpe pod okriljem UNESCO – kar pomeni, da bi morali vsi razvojni dokumenti upoštevati enakomerno krepitev vseh stebrov trajnostnega razvoja, tudi ohranjanje naravne in kulturne dediščine in kakovosti življenja ter lokalnih identitet prebivalcev
- Del občine je v TNP, del pa izven, kar je prednost in bi bilo treba pri strateškem načrtovanju izrecno upoštevati. Dejavnosti, ki niso skladne z mednarodnimi smernicami za upravljanje narodnih parkov, bi bilo zelo smiselno preusmeriti ven iz parka – s tem bi tudi okrepili kakovost na posamezne tržne niše osredotočenih turističnih produktov. Outdoor športi naj ne bi bili prioriteta na zavarovanih območjih narave, tam naj bi bil poudarek bolj na doživljanju in spoznavanju, kar seveda pomeni tudi interpretacijo.
- Del snovne, pa tudi nesnovne dediščine ima za domačine izrazito **identitetni pomen** (tipologija stavb, suhozidi, bovška ovca, dogajanje med prvo svetovno vojno, pa tudi po njej, gorniška zgodovina s Kugyjem,) in na te elemente bi se kazalo osredotočiti v Stergulčevi hiši.
- Na območju občine so pomembni kulturni spomeniki, ki za ohranjanje, vzdrževanje, prezentacijo in interpretacijo potrebujejo strateški načrt, investicijska in tekoča sredstva
- Prav tako je potrebno – če želi občina ohraniti naravno in kulturno dediščino – zagotoviti sredstva za delovanje NVO, ki se ukvarjajo z dediščino. Ne glede na to, da veliko dela opravijo prostovoljno, ljubiteljsko, je vendarle treba zagotoviti materialne pogoje za njihovo delovanje, jim zagotoviti ustrezne prostore, priložnosti za prireditve in drugo delovanje z namenom ohranjanja dediščine
- Posamezni deležniki, povezani s kulturno in naravno dediščino, prijavljajo in izvajajo projekte, ki med seboj niso usklajeni. Vsak se pač znajde, kot ve in zna. Vsi nekako verjamejo, da se bodo »zgodbe« posameznih nosilcev nekako same od sebe povezale med seboj v neko celostno podobo Bovškega. Žal je tako pričakovanje daleč od realno možnega. Brez načrtovanja ne bo kakovostne celostne interpretacije in tudi ne kakovostnih celostnih turističnih produktov doživljanja dediščine.
- Trenutno poteka več samostojnih, nepovezanih projektov:
 - Stergulčeva hiša
 - načrti centra za obiskovalce v Kalu Koritnici kjer naj bi šlo za zgodbo o muharjenju in soški postrvi)
 - v Klužah (kjer naj bi na novo opredelili vsebino lokacije, pripravili učno pot in še kaj)
 - na Kaninu (nove naravoslovne učne poti)
- Ni jasno, ali imajo ti projekti mesto tudi v Stergulčevi hiši ali ne – ali bodo razstavní prostori namenjeni razstavi, kakršna je sedaj, povsem novim vsebinam – in katerim, kdo jih bo določal... Ali bodo razstavní prostori v celoti namenjeni predstavitvi kulturne dediščine Bovškega, ali tudi naravni dediščini (recimo visokogorskemu krasu Kanina in Rombona)?
- Povezati bi bilo treba NVO, ki se ukvarjajo z dediščino (1313, Od ovce do izdelka...), zbiralce, lokalne turistične vodnike in strokovnjake za dediščino, da bi skupaj ocenili, kaj so ključne teme, prioritete, potrebe in kako naprej – ter kakšno vlogo naj igra Stergulčeva hiša v celoti pri tem.



Ugotovitve Marjete Keršič Svetel glede strategije turističnega razvoja Boveca v povezavi s kulturno in naravno dediščino:

Strategija je bila tako rekoč pravkar sprejeta, potrdil jo je bovški občinski svet in kot strateški dokument je tako zavezujoča.

Turistični tržni segment, ki je v strategiji poimenovan »touring« - najbrž bi temu slovensko lahko rekli izletniško raziskovanje – vključuje tudi naravno in kulturno dediščino in govori o trženju produktov, marketingu in trženjskih strategijah – pri tem pa turističnih produktov te vrste sploh še ni. Izoblikovati bi se šele morali na podlagi matrike celostnih doživetjih dediščine, kar pa v sodobnem turizmu seveda neizogibno pomeni tudi strateško načrtovano, strokovno in kakovostno ter ciljnim skupinam prilagojeno interpretacijo. Če hočeš nekaj prodajati, moraš to najprej imeti. Pri naravni in kulturni dediščini ne gre le za nekaj, kar je na nekem območju (kot recimo nafta ali rudnik premoga), ampak gre za nekaj, kar je treba sproti krepiti in razvijati vrednote in pomen tega, šele nato je mogoče to vključevati v turistična doživetja. Prav zato je Svet Evrope skupaj z Evropskim parlamentom že leta 2007 sprejel temeljna priporočila za konkurenčni evropski turizem, kjer je izrecno poudarjeno, da je naloga turizma tudi načrtno krepiti lokalne identitete in zavedanje o pomenih in smislu dediščine². Te naloge se začno pri prostorskem načrtovanju, nadaljujejo z načrtovanjem ambientov (notranjih in zunanjih) in oblikovanju strategije interpretacije dediščine.

Interpretacija dediščine ni namenjena le turizmu, ampak je nujna za načrtno ohranjanje in razvijanje zavedanja o pomenih dediščine. **Torej je interpretacija najprej in predvsem namenjena lokalnim prebivalcem, ki morajo imeti možnost stika s svojo dediščino, doživljanja dediščine in ohranjanja njenih pomenov in vrednot v vsakdanjem življenju.**

Strategija razvoja turizma pri obravnavi območja Kanina izrecno govori o dveh zelo različnih vrstah doživljanja bovškega prostora:

A.

Adrenalinska doživetja (ferate, plezanje, zip line, MTB proge, jamarstvo, jadralno padalstvo, idr.)

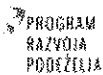
B.

Počasno doživljanje visokogorske narave (visokogorski sprehodi, pohodništvo, spoznavanje visokogorskega krasa, uživanje razgledov).

Delitev seveda ne velja le za Kanin, ampak za celotno območje in nujno se je zavedati, da gre za dve zelo različni skupini obiskovalcev z zelo različnimi vrednotami, pričakovanji in zahtevami. Ti dve področji je treba skrbno in načrtno razvijati, predvsem pa je nujno, da se ju prostorsko razmeji in loči, ker sta sicer moteči ena za drugo. Kje bodo območja miru, tišine, kontemplativne rekreacije, interpretacije narave – in kje območja športa, zabave, »fun under sun«? Katera območja v občini bodo namenjena enim in katera drugim? Nujno je med drugim narediti strategijo uporabe poti – kje se bo hodilo, kje se bo pa kolesarilo, jezdilo, dričalo...?

Strategija razvoja turizma ne omenja načrtovanja ali strategije interpretacije dediščine. To je najbolj zaskrbljujoče. Omenjen je predviden načrt interpretacijskega centra za obiskovalce Kanina (strategija str. 71, Zasnova inovativnega interpretacijskega centra za obiskovalce Kanina: visokogorski kras &

² Na podlagi pobud sveta Evrope in Evropskega parlamenta je Evropska komisija objavila naslednji dokument: SPOROČILO KOMISIJE - Program za trajnostni in konkurenčni evropski turizem. Bruselj, 19.10.2007. COM(2007) 621 konč.



Evropski kmetijsko ribiški sklad za razvoj podeželja Evropska unija in svet v podeželju

klima, nosilec LTO Bovec v sodelovanju z upravljalcem žičnic. Vrednost projekta je predvidena v višini 15.000 € (Potencialni vir: Interreg VA SI-IT). Projekt je v strategiji označen s prioriteto 3. reda – se pravi, da ni med tistimi, ki jih načrtovalci štejejo za pomembne. (Ali kot je zapisano v sami strategiji: »Projekt je pomemben za določen manjši del destinacije oziroma segment strategije, ni pa bistven za doseganje opredeljenih strateških sprememb v destinaciji. Uresničuje se, če se zanj zagotovi sredstva.) S 15 000 € nikakor ni mogoče ustvariti interpretacijskega centra, s temi sredstvi še načrta za tak center zelo verjetno ni mogoče pripraviti. Visokogorski kras Kaninskega pogorja je izredno zanimiv, postreže tudi z nekaj rekordnimi kraškimi oblikami. Žal je pa tako, da je zaradi nepredvidnosti pri gradnji in obnovi žičniških naprav na Kaninu nastala v okolici žičnice, kjer je pričakovati največ obiskovalcev poleti, nepopravljiva škoda, saj so gradbeni stroji površino razdejali veliko bolj, kot je bilo nujno potrebno. Interpretacijski center na zgornji postaji žičnice ali v neposredni bližini je odlična zamisel – je pa tak center investicijsko zahteven. (Nekaj panojev po zidovih namreč nikakor še ni interpretacijski center!) Vsekakor bi tudi interpretacija Kanina potrebovala strategijo – kakor potrebuje tak dokument celotno Bovško. Na podlagi načrta bi lahko ne le uskladili vsebinske načrte, teme in celostna doživetja dediščine, ampak bi tak načrt jasno opredelil vlogo interpretacije tudi pri ustvarjanju dohodka (dodane vrednosti), s tem pa bi bil predeljen trajen finančni vir za vzdrževanje in razvoj dediščine. Tako pa je videti, da turistična strategija bovško dediščino (naravno in kulturno) razume le kot vir – ne pa kot svojo nalogo. Globoko sem prepričana, da to ni dobro. Ob načrtovanem velikem razvoju outdoor turizma bo Bovec postopoma popolnoma izgubil svojo identiteto, če ne bo sistematičnega in strateško načrtovanega vlaganja v to.

NUJNO PRIPOROČILO: prioriteto je potrebno poskrbeti za gostinske prostore v Stergulčevi hiši. Oblikovno so prostori popolnoma neprimerni, inventar je povsem dotrajan. Najemnica sama nikakor ne more kakovostno rešiti vsebinskih problemov teh prostorov. Samo z omejevanjem dejavnosti na trgu pred hišo ni še nič rešeno. Čim prej je treba doreči, kakšna bo VSEBINA tega lokala, ki bi najbolje opravil svojo nalogo v Stergulčevi hiši kot »muzejska kavarna« - se pravi prostor, ki bi bil z oblikovanjem, gostinsko ponudbo in dodatnimi vsebinami (na primer ponudbo branja, interneta...) vsebinsko tesno povezan z razstavnimi prostori in tudi TIC-em in bi omogočal vsebinsko podprto refleksijo doživetij dediščine v Bovcu. To bi ta gostinski lokal, ki zdaj nima neke jasne vsebine (ne po ponudbi, še manj po podobi) tudi naredilo bolj konkurenčnega in drugačnega od ostale zelo podobne brezosebne ponudbe na trgu. Lokal z jasno vsebino bi bil tudi za najemnico lahko konkurenčna prednost. Sama take naložbe ne bo zmogla – preureditev lokala in vsebinski pogoji za najemnika-koncesionarja bi morala biti prioriteta naloga pri urejanju Stergulčeve hiše, enako pomembna, kot ureditev razstavnih prostorov. Priporočljivo bi bilo ambient namensko oblikovati po načelih interpretacije (sredstva interpretacije so lahko vse mogoče – od oblikovanja prostora samega, do pohištva, likovne opreme, pogrinjkov, jedilnih listov, sladkorčkov... pa do ponudbe pijač in prigrizkov.)

Lokal ne omogoča priprave hrane na višji ravni kot v čajni kuhinji, kar pomeni, da bi se morala ponudba razširiti s samih pijač še na prigrizke – oboje pa na podlagi lokalne kulinarike.

Po tem uvodnem delu, ki je potekal predvsem v obliki vodenega pogovora, smo se na delavnici lotili vprašanj, povezanih z oblikovanjem tem interpretacije in vloge muzejskih eksponatov.

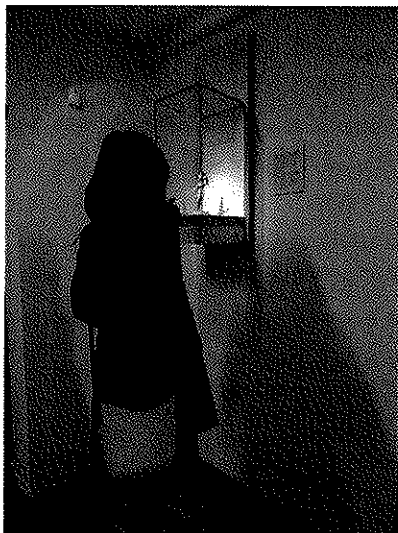
- a) Kaj so artefakti – in kaj dediščina?
- b) Razstavni prostor naj bi bil predvsem prostor sporočanja in doživljanja dediščine. Kako to sistematično doseči?



- c) Kdaj predmeti narekujejo temo – in kdaj najprej določimo temo, potem pa poiščemo predmete, ki bodo to temo najboljše interpretirali?

Sodelujoči so se najprej na kratko seznanili s teoretičnimi izhodišči v obliki kratkega predavanja s PPT prezentacijo, pri čemer smo razložili predvsem dva koncepta: »slovnico« narativnega prostora in pa koncept PROT- **prijetno, relevantno, organizirano, tematsko**, ki ga je razvil prof. Sam Ham³ (v originali EROT- *enjoyable, relevant, organized, thematic*).

KAJ NAM POVE KIPEC MINERVE – IN KAKŠNA VPRAŠANJA SE NAM PORAJAJO OB NJEM?

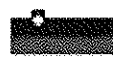


Kipec Minerve, ki je na dosedanji razstavi eden najbolj markantnih eksponatov, smo si izbrali za primer, da so udeleženci ob lastnem razmišljanju spoznavali, kakšne pomene in narativne vsebine lahko nosi nek eksponat – oziroma, kaj dela ta kipec za dediščino in ne zgolj za artefakt, ki bi zanimal samo redke arheologe-strokovnjake. Rezultat viharjenja možganov je prikazan v Prilogi 2.

Povzamemo lahko:

- Pojasnilo o kipcu, ki ga je pripravil strokovnjak – arheolog, sicer navaja strokovno popolnoma korektne podatke, ki pa imajo zelo malo skupnega s tem, kar zainteresirane obiskovalce (v našem primeru udeležence delavnice) v resnici zanima.
- Predvsem gre za radovednost, v kakšni zvezi je ta kipec z zgodovinskim dogajanjem na Bovškem in v kakšni zvezi je s sedanjim življenjem v Bovcu
- Precej udeležencev je izrazilo zanimanje za vlogo Minerve v verovanju nosilcev rimske kulture, ki so kipec zapustili v Bovcu

³ Ham Sam (2007) Can Interpretation Really Make a Difference? Answers to Four Questions from Cognitive and Behavioral Psychology. Proceedings of the Interpreting World Heritage Conference, Vancouver, Canada March 25-29, 2007; str. 42-52



- Kot zelo pomembno vprašanje se je izkazala dilema, ali je rimska dediščina sploh »naša«? Ali niso bili Rimljani okupatorji? V kakšnem odnosu so bili s staroselci – in kdo so sploh bili staroselci pred prihodom Rimljanov?
- Kipec je sprožil zanimanje za to, kakšna je bila zgodovina različnih verovanj na Bovškem od antičnih časov do danes in v katerih prvinah dediščine se kažejo ta verovanja še danes.
- Zanimiva je bila pobuda, da bi ob kipcju lahko izvedeli za občutke domačina, ki je kipec našel in o njegovem osebnem odnosu do te najdbe
- Kaj je pravzaprav sploh bilo na Rabeljniku in kako se je Minerva sploh znašla tam?
- Kje so na Bovškem sveti kraji – ali je bil Rabeljnik eden od njih?
- Kaj nam kipec pove o prometnih poteh, kdo se je gibal po tem prostoru skozi stoletja
- Minerva je bila boginja vojne (vojaške taktike) in se torej povezuje z vojaško zgodovino območja – od antike do druge svetovne vojne
- Minerva je bila tudi boginja obrtnikov, pa tudi predenja in tkanja – a niso bili Bovčani zelo vešči v tem?

Že kratko viharjenje možganov je pokazalo, da se po mnenju udeležencev ob kipcju odpirajo poglobitve zgodbe bovške preteklosti in je torej ta artefakt res pomembna bovška dediščina že zato, ker vzbuja zanimanje za področja, ki so v resnici med najpomembnejšimi temami bovške dediščine, snovne in nesnovne. Ni torej pomemben le kot artefakt, o katerem je znano nekaj strokovnih arheoloških dejstev.



MINERVA – rimsko obdobje KAJ NAM KIPEC POVE in KAJ BI NAM LAHKO POVEDAL?

Kakšna vprašanja se ob njem porajajo?

Viharjenje možganov na delavnici v Bovcu 24.4.2018

Katera božanstva staroverskega ljudstva so bila tu prisotna?

Prometne poti skozi čas – meje na zahodnem robu

Katera božanstva staroverskega ljudstva so bila tu prisotna?

Kaj so imeli Rimljani skupnega s staroselci? So imeli iste bogove, isto vero?

Zakaj se je Minerva tam nahajala?

Zakaj imajo različne Minerve v rokah različne stvari?

Ali je na Rabeljniku še kaj neodkritega?

Kdo in kaj je tedaj – v 1.-2. stol. – bilo v Bovški kotlini?

Posvečenost območja raveljnik?

Rimska boginja, pomembna za razumevanje tranzitnih poti

Pomen verovanja skozi čas

Kje na Bovškem so kraji, vezani z različnimi verovanji in bajkami?



TAKTIKA! (Saj je bila boginja zvitih vojščakov!)

Rimska boginja je prišla v Bovec na sprehod (začetnica outdoor tuizma!)

Rimska boginja – najstarejša prebivalka Bovca

Kdo je hodil po Minervi? Zgodovina poselitve na Bovškem

Katera božanstva so častili na Bovškem v preteklosti? Kako se je spreminjalo verovanje?

Ali so jo vojaki 1. svetovne vojne postavili na grobove padlih?

Glede na velikost in kvaliteto – ali je bil tam svet kraj ali svetišče?

Ali verjamejo, da je zgodba Minerve originalna? Dokažimo!

Zakaj ni nobene starejše rimske najdbe v Bovcu?

Kaj si je mislil domačin, ko je prišel človek z Minervo v vas?

Fizični in duhovni pomen tega kipca?

Ščitila je tkalce in predice

V katere bogove so verjeli v tistem času?

Rabeljnik – prostor vojskovanja in molitve?

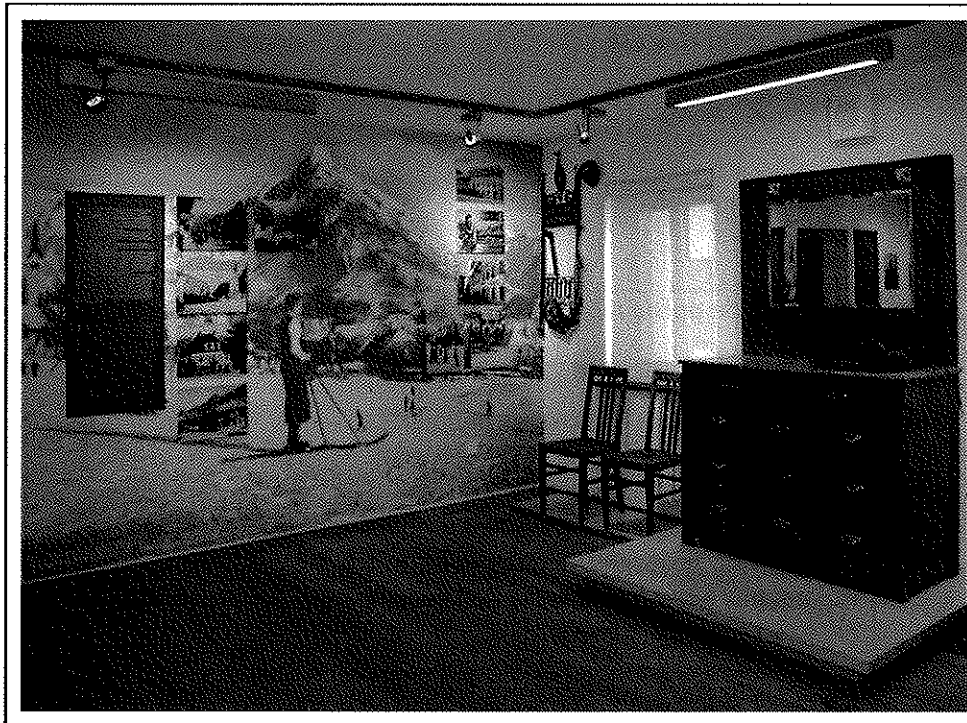
Katere zdravilne lastnosti ima naša narava in ljudje?

Komu je Minerva pomagala in zakaj? Zdravilstvo na Bovškem



Na podlagi debate o tem, kaj vse nam nakazuje Minerva, smo se nato podali v prvi prostor trenutno postavljene razstave v Stergulčevi hiši. Udeleženci so si prostor ogledali, imeli pa so nalogo, da ugotovijo:

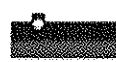
- Ali je prostor oblikovan tematsko?
- Kaj je v prostoru baldahin (prevladujoči vtis)
- Kaj so v prostoru ključni, ki pomagajo razumeti pomene eksponatov?
- Ali so v prostoru vrata v posamezne teme (ali tematska področja, ali zgodbe)
- Ali so v prostoru eksponati, ki odvrtaajo od vodilne teme in bi jih bilo bolje prestaviti?



Fotografija iz uradne predstavitve razstave na spletu – nekateri predmeti, recimo klobuk, so bili vrnjeni lastnikom in jih v času izvajanja delavnice ni več bilo na razstavi

Udeleženci so ugotovili, da:

- Prostor ni urejen tematsko (pravzaprav ima vsak predmet čisto svoje pomene, ki niso povezani)
- Do neke mere vlogo baldahina igra kos pohištva – predalnik z zrcalom, ki so ga verjetno uporabljali za osebno higieno v spalnici. Osrednji pomen tega razstavnega objekta je poudarjen s tem, da je dvignjen na piedestal in poudarjen tudi z osvetlitvijo. Ni pa jasno, v čem je tako velik pomen tega kosa pohištva
- Sosednja stena govori o zgodovini smučanja – samo s fotografijami in tekstom, ni pa nobenega tej temi pripadajočega predmeta
- Predmeti v prostoru vsebinsko niso povezani.



- Nad vrati v prostor visi ogromno goveje rogovje, ki ga obiskovalec opazi šele, ko zapušča prostor – nima nobene razlage, po pripovedi ene od udeleženk, ki tudi vodi po tej razstavi, pa veliko obiskovalcev sprašuje prav po pomenu teh rogov.
- Razstava ni zasnovana tako, da bi obiskovalca spodbujala k nadaljnjemu raziskovanju in zbujala radovednost – ni namensko postavljenih »vrat« v teme, ki jih lahko obiskovalec (domačin ali turist) doživi in spozna na Bovškem

Imeli smo veliko srečo, da je bila z nami na delavnici avtorica razstave, ki je pojasnila, da je bila razstava prvotno zamišljena kot prikaz življenja Stergulčeve družine, se pravi družine iz višjega sloja prebivalcev Bovca. Naknadno pa so si dediči premislili in so veliko predmetov zahtevali nazaj. Zato je razstava nekako izgubila osnovni koncept.

Razložili smo, da obstajajo štiri vrste razstavnih eksponatov, ki imajo zelo različno moč vplivanja na obiskovalce.

aktivnost	Aktivnost eksponata in obiskovalca	Vtis, pomnenje, oblikovanje lastnih pomenov in smislov
-	-	
+	-	
-	+	
+	+	

Udeleženci so ugotovili, da gre pri vseh eksponatih na trenutni razstavi za - - eksponate, ki o sicer zanimivi na pogled, vendar puščajo obiskovalca pasivnega. Ker postavitev tudi ni dovolj tematska, dobi razstava za obiskovalca pomen šele, če je deležen vodstva.

V pogovoru je bilo izpostavljeno vprašanje, ali je predalnik, ki zavzema osrednje mesto v prvi sobi, izdelek domačega obrtnika – ali gre za nekoliko dražji kos pohištva, ki so ga Stergulčevi kupili drugod. Predalnik bi lahko bil vodilni eksponat za tri različne teme:

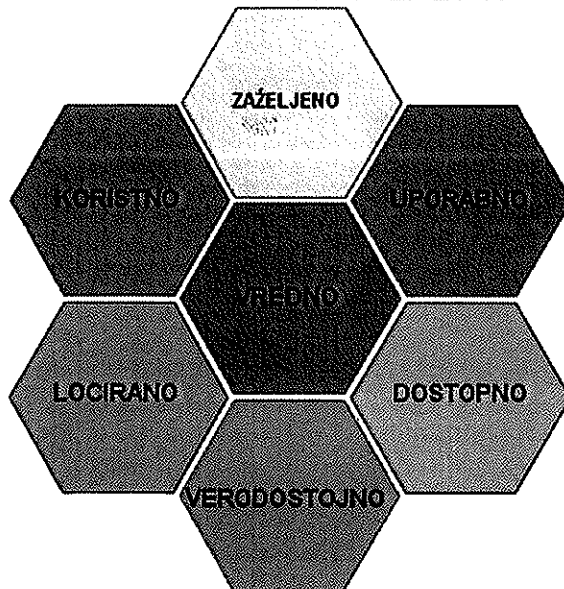
- Bivalna kultura premožnih Bovčanov se je zelo razlikovala od bivalne kulture socialno manj premožnih slojev (prikaz izbranih značilnih elementov bivalne kulture različnih slojev prebivalstva)
- Ko še ni bilo vodovodne napeljave v hišah, so bile higienske navade precej drugačne od današnjih (kar je povezano z dobro ohranjenimi vodnjaki, ki jih lahko vidijo obiskovalci etnološke poti.)
- Bovčani so bili v času, ko je Stergulčeva družina kupovala pohištvo, izvrstni mojstri izdelovanja pohištva (Bovec kot središče zelo sposobnih rokodelcev)



- Gozdovi okoli Bovca so bogati z različnimi vrstami lesa, ki so jih znali ljudje uporabiti v najrazličnejše namene (drevesa – različni lesovi – različni izdelki)

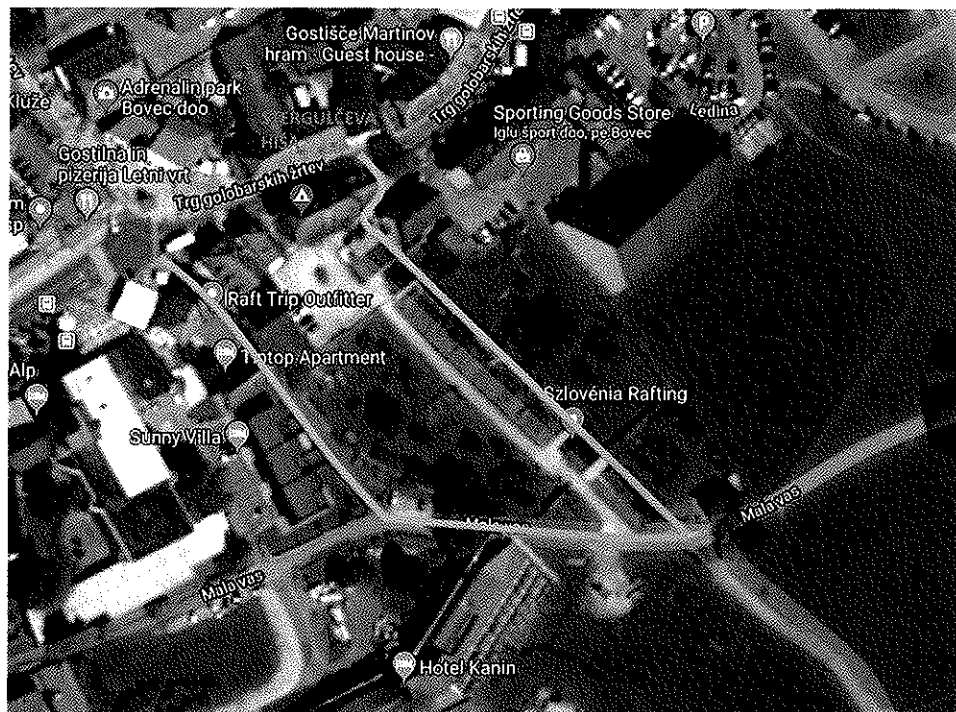
Naslednja faza delavnice je bila namenjena osvetlitvi osnovnih načel, po katerih oblikujemo doživetja, povezana z dediščino. ZA osnovo smo vzeli satovje doživetij po Morvilleju. Udeleženci so najprej razmišljali o lastnem preteklem izbranem nepozabnem, kakovostnem, pozitivnem doživetju med počitnicami.

SATOVJE VSEBINE DOZIVETJA



Povzeto po: Morville Peter: The User Experience Honeycomb. 2004

V nadaljevanju so se udeleženci, oboroženi z delovnimi listi, podali na kratek sprehod med vrtovi Male vasi, obzidane z visokimi kamnitimi zidovi. (Lahko je šel vsak sam, lahko so se tudi družili v skupini). Dobili so nalogo, da izpolnijo delovne liste z vprašanji o oživetju tega kratkega sprehoda. Nekateri so delovne liste oddali, nekaj pa jih je želelo svoj izdelek obdržati. Tisti listi, ki so bili oddani, so v prilogi 2.



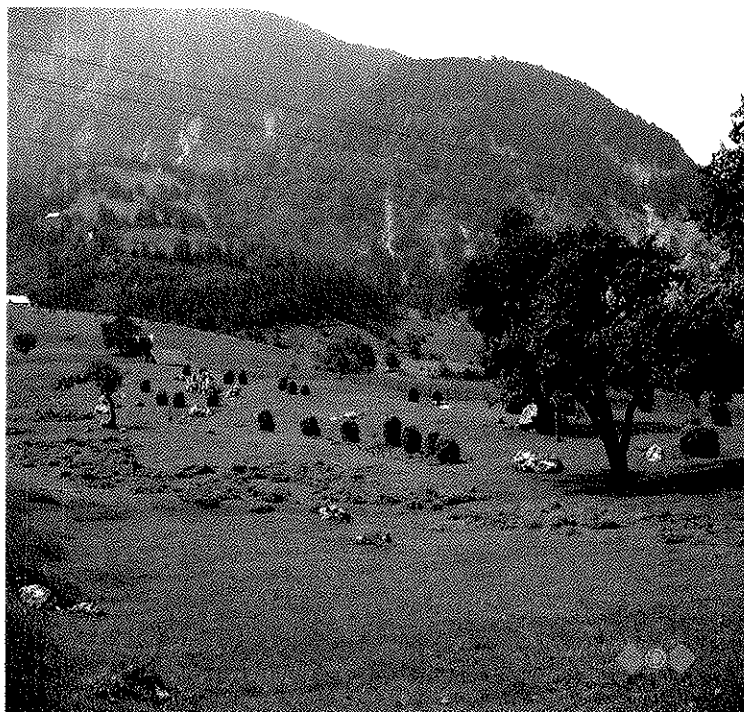
Kratek sprehod med Stergulčevo hišo in hotelom Kanin

Njihova analiza doživetja kratkega sprehoda je bila osnova za razgovor o tem, kako raziskovanje in odkrivanje poveča kakovost doživetja; kako izkušnja pripomore k oblikovanju odnosa; kaj naredi izkušnjo vredno.

Ob fotografiji pokrajine v Vrsniku iz leta 1952, ki jo hrani Slovenski etnografski muzej, smo razpravljali o tem, kako bi lahko določene pokrajinske značilnosti predstavili znotraj muzejskega prostora.

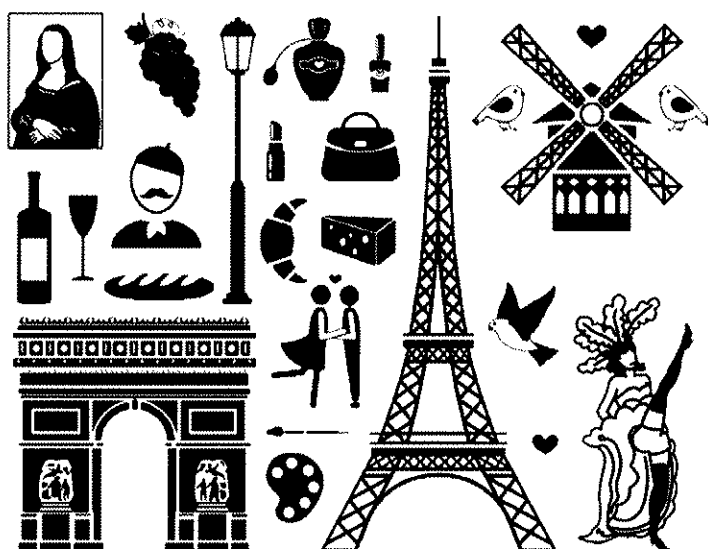
Pri tem so udeleženci izpostavili naslednje elemente pokrajine, ki so po njihovem mnenju najbolj značilni oziroma identifikacijsko pomembni in bi morebiti prišli v poštev za vključitev pri oblikovanju notranjosti Stergulčeve hiše:

- Gore in skale
- Voda (Soča, potoki, slapovi)
- Gozdovi
- Travniki
- Suhozidi
- Ostrgače
- Lesene strehe (skodle)
- Viseči mostovi
- Stara sadna drevesa na travnikih (avtohtone stare sadne sorte)



Fotografija pokrajine Vrsnika iz leta 1952

Ob primeru razglednice z ikonami Pariza smo izvedli kratko razpravo o tem, kako so udeleženci prepoznali, za kateri kraj gre – kaj je imelo pri tem opraviti predhodno znanje in vedenje o Parizu, kaj njihove lastne izkušnje obiska Pariza in katere ikone morebiti niso prepoznali. (Zanimivo – prepoznali so vse!)



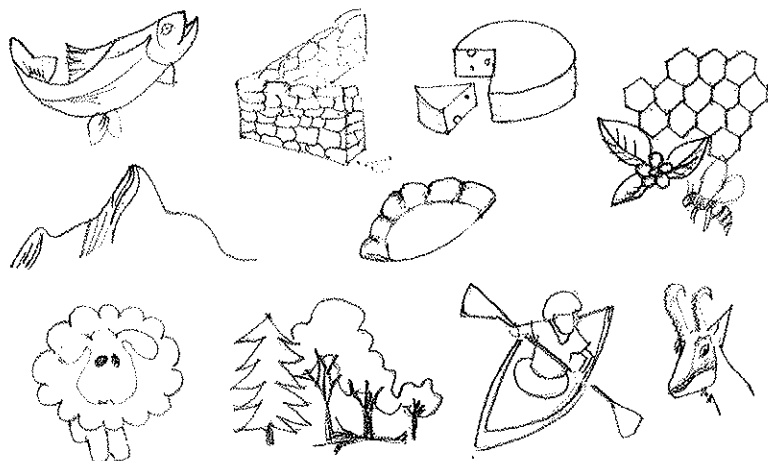
Primer razglednice kot sredstva interpretacije – ikone Pariza



Udeleženci delavnice so dobili domačo nalogo:

Ob pogovoru o razglednici Pariza, na kateri so najbolj prepoznavni elementi pariške kulturne dediščine so dobili nalogo, da izdelajo predlog podobne razglednice za Bovec.

Po delavnici je dejansko en izdelek tudi prišel k vodji projekta – in to prav imeniten!



Ob zaključku delavnice so udeleženci izrazili mnenje, da bi morali imeti takih srečanj še več.

Dopolnitev delavnice:

Po koncu delavnice sem se naslednji dan sama odpravila še na kratek ogled poti od Trga golobarskih žrtev, kjer stoji Stergulčeva hiša, do Raveljnika, kjer je urejena predstavitev vojaških objektov iz prve svetovne vojne.

Ugotovila sem, da bi bil ta kratki sprehod lahko odlična interpretacijska pot – tako za interpretacijsko vodenje, kakor tudi za samostojen sprehod, opremljen z neosebni sredstvi interpretacije (vodniček za samostojno raziskovanje, interpretacijski dnevnik, digitalno vodenje s pomočjo pametnega telefona, table in druga možna in situ sredstva interpretacije) . interpretacijsko pot bi lahko uredili kot vsebinski podaljšek ali dopolnilo vsebin v Stergulčevi hiši.



- 1 Stergulčeva hiša (Izhodišče)
- 2 Pot med visokimi vrtnimi zidovi
- 3 Cerkev Marijinega vnebovzetja
- 4 Tradicionalna poljska razdelitev z mejicami, travniki in kozolci
- 5 Pašnik za ovce in koze (srečanje z avtohtonimi pasmami)
- 6 Gozdni rob z drevesnimi vrstami, pomembnimi za izdelavo pohištva in orodja; biotska pestrost gozdnega roba; obrobje hriba, na katerem je bila antična naselbina (nahajališče Minerve)
- 7 Tradicionalna poljska razdelitev z mejicami; biotska pestrost travnikov
- 8 Reveljnik z rekonstrukcijo objektov iz I. svetovne vojne, urejeno interpretacijsko območje

Med točko 2 in 3 gre za sprehod med travniki, pot pa čez mostiček prečka potok, ki je žal v precej zanemarjenem stanju. Celotna pot poteka po za pešce urejenih površinah, makadamskih cestah ali poljskih kolovozih. Le enkrat prečka cesto, namenjeno javnemu avtomobilskemu prometu (pri cerkvi).

Slabost poti – v trenutnem stanju – je, da ni krožna. Vendar pa bi bilo zelo verjetno urediti tudi pot nazaj, ki bi potekala po skoraj opuščeni kolovozih čez travnike, mimo industrijskih objektov (ki so tudi lahko zanimivi, saj so del sedanjega utripa Bovca in kot taki tudi del identitete kraja) do hotela Mangart in naprej po naselju mimo ohranjenih vrtov, nekaj tipičnih hiš in vodnjakov nazaj na Trg golobarskih žrtev. Povratek po cesti ne pride v poštev – tu se kaže velika pomanjkljivost, ki predstavlja težavo tudi za uresničevanje strategije razvoja turizma, da namreč ni urejene pešpoti iz Bovca vsaj do Kluž.



LAS
Dolina Sotce

PROGRAM
RAZVOJA
PODEŽELJA



Evropski kmetijsko rdečad za razvoj podeželja Evropska unija in Slovenija

Marjeta Keršič Svetel

Priloge:

Izroček

Delovni listi, ki so jih oddali udeleženci delavnice

Povečan print rezultatov viharjenja možganov o MIInervi