



Delavnica Interpretacije I – Stergulčeva hiša, Bovec, dne 27.1.2018

Poročilo

Delavnico je vodila in poročilo pripravila: Marjeta Keršič Svetel, prof.zgod in dipl. etnologinja

Prva v nizu treh delavnic je bila predvsem namenjena predstavitvi interpretacije kot stroke in strokovnih podlag, na katerih interpretacija kot oblika strateškega komuniciranja in načrtovanja doživetij temelji. Poleg tega je bil namen prve delavnice tudi s pomočjo skupnega interaktivnega dela (viharjenja možganov, usmerjenega pogovora in analize nekaterih obstoječih situacij) ugotoviti ključna izhodišča za nadaljni razmislek in skupno oblikovanje izhodišč za interpretacijsko razstavo, ki naj bi nadomestila sedanjo razstavo v Stergulčevi hiši, ki je bila postavljena v sodelovanju s strokovnjaki Tolminskega muzeja.

Vsi udeleženci delavnice so bili naprošeni, da na velik list papirja pod besedo BOVEC napišejo besede, ki se jim utrnejo ob pojmu »Bovec«. S tem smo delavnico začeli – vsi pa so bili povabljeni, da do konca delavnice še kaj pripišejo, če se jim bo zazdelo, da so kakšno pomembno besedo pozabili napisati (plakat je do konca delavnice visel na vratih dvorane). Izcimil se je spodnji besedni oblček. Edina gesla, ki so se večkrat ponovila, so bila Soča, Bc in Kanin.



Shema je narejena s programom Worditout - <https://worditout.com/word-cloud/create>



Evropski kmetijski sklad za raven osveščanja Evropa investira v področje

V pogovoru so udeleženci povedali, da se jim za identiteto Bovca in Bovčanov zdi najbolj pomembno naslednje:

- Dejstvo, da je bil Bovec zaradi svoje lege veliko več, kot le vas – bil je upravno središče, trgovsko središče, zlasti glavni trg je imel zelo mestno podobo
- Ta posebni razvoj Bovca je omogočila lega v dolini, ki je povezana z dvema prastarima in pomembnima prehodoma čez Alpe – sedlom Predel in Vršičem. Gre za stare trgovske poti, ki so pa imele že od antičnih časov tudi velik vojaški pomen
- Arheološke najdbe dokazujejo, da je bila dolina na mestu, kjer je zdaj Bovec, naseljena že v halštatskih in rimskih časih
- V zvezi z razvojem gorništvaja se je v Bovcu že v 19. stoletju začel razvijati turizem, sprva zlasti usmerjen v gore (kar je povezano z zelo pomembno dediščino gorskega vodništva zlasti v Trenti)
- Velik pomen pri gospodarskem razvoju Bovca v zadnjih 200 letih so imeli priseljenci, večina najbolj premožnih družin, ki so imele hiše v središču Bovca, se je priselila od drugod, tudi Stergulci
- Bovec ima pomembno vojaško zgodovino že od rimskih časov naprej, veliko obiskovalcev se zanima za zgodovino prve svetovne vojne, Napoleonskih vojn in tri mogočne utrdbe – Kluže, zgornje Kluže in predel
- V Bovcu in okolici deluje precej zbiralcev starih predmetov, zlasti tistih, povezanih z vojaško zgodovino. Nekatere zbirke so lepo urejene in jih lastniki tudi pokažejo javnosti
- Za domačine in njihovo identiteto je izjemnega pomena bovški narečni govor, ki se pa žal izgublja. Ena od nalog »muzejske zbirke« v Stergulčevi hiši in interpretacije dediščine sploh bi nujno moralo biti ohranjanje bovškega narečja
- Trg Golobarskih žrtev v Bovcu kot »mestno središče« kaže popolnoma drugačno stavbo podobo, kot obrobje Bovca, zlasti pa kmečko stavbarstvo v okolici, kjer gre za zelo prepoznaven stavbni tip bovške hiše. Ta razlika bi morala biti v »muzejski zbirki« nujno prikazana in pojasnjena
- Za domačine je izjemno pomembno zbirateljsko delo Andreja Stergulca, ki je raziskoval zgodovino Bovca, zgodovino posameznih družin, zbral hišna imena, priimke družin, ledinska imena in podobno, kar je neprecenljiva dokumentacija
- Za današnjo identiteto Bovca so zelo pomembni športi na Soči in v hribih, s katerimi se ukvarja precej domačinov, ki sis tako imenovanim »adrenalinskim« turizmom tudi služijo kruh
- Poleg Soče je od naravne dediščine identitetno najpomembnejša bovška ovca kot avtohtona pasma.

Precej izrazito mnenje prisotnih, ki se kaže tudi v pisnem razmisleku o delavnici, ki ga je po delavnici poslal gospod Fedja Klavora (glej prilogo poročila), je bilo, da na razvoj turizma ne morejo vplivati, zato se jim je zdelo, da je pogovor o vsebinah turistične ponudbe in razvoju turizma v povezavi z interpretacijo dediščine pravzaprav odveč. Turistični razvoj Bovca strateško skoraj popolnoma temelji na »outdoor« doživetjih in »adrenalinskih« doživetjih – to se zelo izrazito kaže v Strategiji



Evropski kmetijsko sklad za razvoj podeželja Evropska investicija v podeželje

razvoja in trženja turizma v občini Bovec do leta 2025¹ (za LTO Bovec podjetje K&Z, Svetovanje za razvoj d.o.o. in Miša Novak s.p. ALOHAS, 2016). **V celotnem dokumentu beseda interpretacija ni omenjena niti enkrat.** O dediščini je govora kar precej – toda praviloma v smislu kulise za »outdoor« aktivnosti in adrenalinska početja.

Udeleženci delavnice so torej imeli popolnoma prav, ko so izrazili dvom v povezavo turizma in interpretacije dediščine. Na Bovškem gresta ti dve stvari zelo očitno vsaka v svojo smer. Kar je na žalost značilno za Slovenijo kot celoto – navkljub dejstvu, da smo prav po naravni in kulturni dediščini v EU izjemno bogato območje in bi to nujno morali prepoznati kot zelo resno prednost, pa tudi razvojno odgovornost – tudi odgovornost turizma. **Razprava o povezavi med interpretacijo dediščine in turizmom nikakor ni odveč – iz različnih razlogov.** Naj naštejemo le najbolj izrazite;

1. Skrb za zbirke, razstavne prostore in drugo infrastrukturo, povezano s predstavitvijo in interpretacijo dediščine **stane** razmeroma veliko. Nobena lokalna skupnost ni tako bogata, da bi iz javnih sredstev lahko vzdrževala številne objekte dediščine in še skrbela za prezentacijo, raziskave, postavitve razstva in drge oblike interpretacije, če vsaj del sredstev ne prispeva gospodarska dejavnost, ki lahko dediščino na trajnosten način najbolj učinkovito trži – to pa je turizem
2. Turizem ni le gospodarska dejavnost, ampak ima velikanski vpliv na življenje tako lokalne skupnosti gostiteljice, kot na obiskovalce od drugod. Eden od zelo močnih vplivov je komunikacijski. Prav **na podlagi turistične komunikacije se v sedanjem času oblikuje zavedanje o vsebinah nekega kraja, o sodobni identiteti.** Če se vsa sporočila v javnem prostoru (od plakatov, zloženk, videospotov, blogov, napisov, reklam na vozilih...) vrtijo samo okoli adrenalinskih športov, postane počasi to edina prepoznavna identiteta kraja – ne le za obiskovalce, ampak tudi za domačine, zlasti za mladino.
3. **Interpretacija dediščine igra odločilno vlogo pri tem, kako obiskovalci in domačini doživljajo neko območje:** kot poligon za svoje športno izživiljanje, ali kot območje z dragoceno, pomembno dediščino, ki ima svojo identiteto, ki ima svoje samospoštovanje in ki ima pravila obnašanja do dediščine, katera dostojen človek spoštuje in upošteva
4. Interpretacija dediščine ustvarja v turizmu znatno dodano vrednost, na interpretaciji zasnovani produkti in doživetja so veliko manj vezani na letni čas in vreme in s tem blažijo izrazito sezonskost turizma – oboje pa je razlog, da resnično trajnostno zasnovan turizem gleda na interpretacijo dediščine kot na zelo pomembno naložbo v razvoj turizma

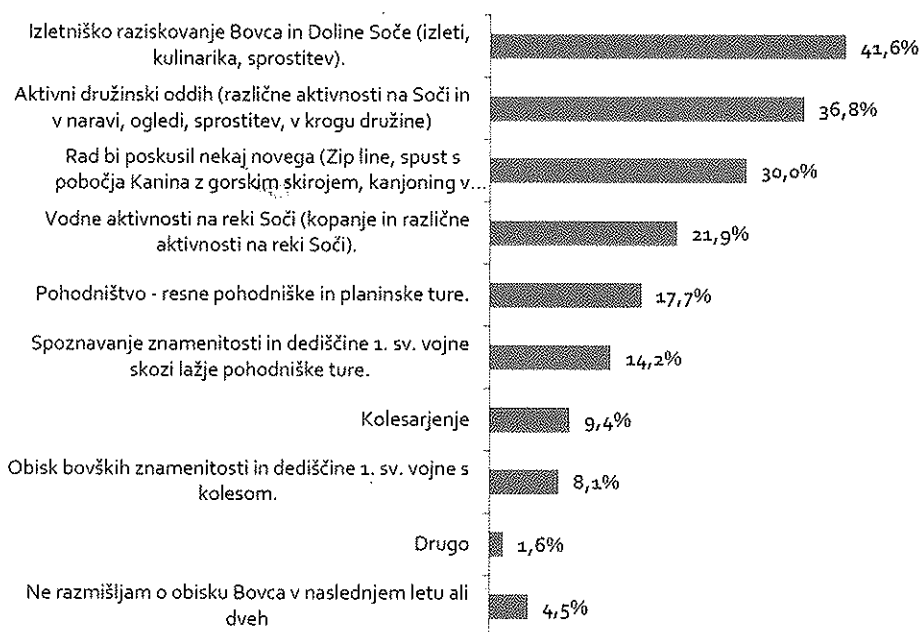
Dandanes se zavedanje o dediščini in lokalni identiteti tudi za domačine in obiskovalce iz bližnje okolice največkrat prenaša skozi doživetja, povezana s turizmom. Interpretacija dediščine Bovca mora biti namenjena enim in drugim – domačinom in obiskovalcem. Stergulčeva hiša lahko postane eno od središč interpretacije dediščine Bovca in tudi širše okolice, vendar pa je do uskladitve interesov turizma in tistih, ki jim je mar za dediščino, očitno še dolga pot. Eni delujejo precej nepovezano z drugimi in vtis vodje delavnice je, da stikov med turizmom (LTO) in tistimi, ki jih zanimata naravna in kulturna dediščina, žal ni veliko.

¹ Novak Miša, Zupan Slavka (2016) BOVEC 2025: Akcija! Strateški razvojni načrt turizma za občino Bovec. LTO Bovec, Bovec. Dokument je dostopen na spletnem naslovu: <https://www.bovec.si/mma/-/2017011812094988/>



Med raziskavami, ki so jih opravili ob pripravi Strategije razvoja in trženja turizma v občini Bovec do leta 2025, je bila tudi raziskava motivov slovenske javnosti za obisk Bovca z okolico. Ta raziskava je dala naslednje rezultate, objavljene v Strategiji na str. 19:

Graf 6: Motivi slovenske javnosti za obisk Bovca (Vir: spletna raziskava v Sloveniji, 2016)



Avtorji strategije so v vprašanih spoznavanje dediščine izrazito vezali na »outdoor« aktivnosti in sploh niso vprašanim ponudili možnosti, da bi kdo prišel na Bovško zaradi dediščine same in ne zaradi športnih aktivnosti v naravi. Kar je zelo zanimivo, pa tudi zaskrbljujoče s stališča dediščine – in nenavadno, če vemo, da je Bovec dobil naziv Evropske destinacije odličnosti zaradi nesovne dediščine vezane na Triglavski narorni park, da je večji del občine Bovec v Triglavskem narodnem parku in da območje spada v Biosferno območje Julijske Alpe. Triglavski narodni park in italijansko zavarovano območje Naravni park Julijsko predgorje sta leta 2016 kot prvo čezmejno zavarovano območje postala nosilca evropske listine trajnostnega turizma na zavarovanih območjih. Zato je zelo, zelo nenavadno, da se območje s tako pomembno in bogato dediščino, ki ji priznava široka javnost mednarodni pomen, usmeri v popolnoma »outdoor« športno – adrenalinsko turistično prihodnost. (Postati vodilna destinacija za športe na prostem v Alpah pomeni resnično vse sile usmeriti v to!) Sorodna območja v Alpah namreč izrazito poudarjajo pomen dediščine tudi pri oblikovanju turističnih produktov, kakovostno doživljanje dediščine je postavljeno v ospredje. Posledično je načrtovanje interpretacije dediščine sistematično vključeno v načrtovanje razvoja turizma. In to celo kot prednostna naloga – kar nikakor ni sporadično naključje, ampak kar del načrtnega in sistematičnega modela za ohranjanje in razvoj naravne in kulturne dediščine, ki ga je v povezavi s turizmom leta 2007 načrtovala Evropska komisija².

² Action for More Sustainable European Tourism. Report of the Tourism Sustainability Group. EU Commission, 2007



PRODUKTNA MATRIKA DESTINACIJE BOVEC

Dolina Soče

1 NOSILNI DESTINACIJSKI PRODUKTI (NDP) = Nosilni destinacijski produkti, ki so osrednji motivatorji priloha v destinaciji

| | NDP1 | NDP2 | NDP3 | NDP4 | NDP5 |
|---|-----------------------------------|--|--|---|---|
| NOSILNI PRODUKTI | VOJNI SPORTI | POHODNIŠTVO | KOLESARJENJE | ZIMA | TOURING (RAZISKOVANJE) |
| | Rafting | Alpe Adria Trail Julian Alps Trail* | Gorsko kolesarjenje s HOT SPOT-om* na Stolu in na Kaninu | Alpsko smučanje (Kanin) Free-ride (Kanin) | Naravne vrednote in kulturna dediščina |
| | Kajak | Pohodniške poti | Daljinska povezava Vrhič / Predel - Bovec - Kobarid (Keršovec - Prvejk)* | Družinski zimski park v Logu pod Mangartom | Dediščina 1. svetovne vojne |
| | Kanjoning | Tematske in naravoslovne učne poti | Bovški družinski kolesarsko-sprehajalni krog* | Sankališči Mangartska cesta in Učja Zimsko pohodništvo Turno smučanje Ledno plezanje Tek na smučeh | Športne aktivnosti Tematske in naravoslovne učne poti Programi doživljanja in odkrivanja Kanina* Kulinarika Prireditve & dogodki |
| POSAMEZNI PRODUKTI ZNOTRAJ PRODUKTNE KATEGORIJE | * Produkti v razvoju (SP2 in SP4) | | | | |

2 NIŠNI PRODUKTI (NP) = Pomembni destinacijski produkti, ki pa so nišni (povpraševanje s strani nišnih skupin, manjši obseg)

| NP1 | NP2 | NP3 | NP4 | NP5 | NP6 |
|---|----------------|-------------|------------------|----------------------------|--|
| ZRAČNI SPORTI | RIBOLOV | GOLF | JAMARSTVO | ZGODOVINSKI TURIZEM | MICE |
| Jadrano padalstvo Skydiving Panoramski leti | | | | | Manjša poslovna srečanja in dogodki Team-building & Incentive |

3 (PODPORNA) DESTINACIJSKA PRODUKTA

= Produkti sta zelo pomembni sestavni deli drugih produktov, z izboljšanjem konkurenčnosti pa (srednjeročno) samostojen produkt

| POP1 | POP2 |
|-------------------|---------------------------------|
| KULINARIKA | PRIREDITVE & DOGODKI |

Strategija razvoja in trženja turizma v občini Bovec do leta 2025
Bovec 2025 – AKCIJA! Vodilna outdoor destinacija v Alpah.

V produktni matriki Strategije razvoja in trženja turizma občine Bovec se sicer kot nišni produkt pojavi tudi »zgodovinski turizem« - toda to še zdaleč ne odtehta absolutne prevlade »outdoor« dejavnosti v tej strategiji.

Vse naštetu bo za interpretacijo naravne in kulturne dediščine vsekakor predstavljalo resen problem. Če interpretacija dediščine ne bo del turistične strategije, ne bo vpeta v razvoj turizma – to pa pomeni, da bo sporadična, prepuščena nekaj zanesenjacom in morda strokovnjacom za to pristojnih ustanov, za interpretacijo ne bo sistematično zagotovljenih sredstev, ne bo mogoče



sistematično graditi interpretacijske infrastrukture vseh vrst – ker za to ne bo naložbenih sredstev. (Da interpretacijska infrastruktura ne zajema le tabel, je seveda nujno treba zelo jasno poudariti – prav zato bo naslednja delavnica v Bovcu posvečena predstavitvi in razpravi o najrazličnejših sodobnih sredstvih interpretacije.)

LTO Bovec in Občina Bovec sta v partnerstvu s različnimi organizacijami iz Avstrije in Italije v letu 2016 zasnovala in prijavila v financiranje več čezmejnih INTERREG VA projektov, ki podpirajo razvoj destinacije in bovških produktov. Med njimi so najpomembnejši **projekt 'Kanin-Canin'**, ki promovira Kanin kot čezmejno goro outdoor doživetij, ii) **projekt Alpe Adria Trail 2.0.**, ki predstavlja nadgradnjo točk, prireditev in trženja te daljinske poti, iii) **VISTO AAT**, ki se osredotoča na ureditev izvira Soče in bunkerjev vzdolž reke, iv) **INTERBIKE s poudarkom na gorskem kolesarjenju** in v) **BRETTO**, ki pripravlja podlage za aktiviranje 4,8 km dolgega rudniškega predora med Logom pod Mangartom in rudnikom Rabelj na italijanski strani. Glede na prijavljene projekte bi človek pričakoval, da bodo veliko pozornost posvetili prav interpretaciji dediščine – pa ni tako. Umestitev zamisli o dveh »naravoslovnih učnih poteh« v projekt Kanina je sicer nekaj, kar bi morala biti pravzaprav interpretacija – vendar je v ospredju ureditev ferat in spustaških prog za kolesarje, tako da se človek vpraša, če ne gre pri teh učnih poteh za nekakšen projektni »greenwashing« in ne načrtno razvijanje doživetij dediščine.

Nedorečen je tudi odnos LTO do Stergulčeve hiše (v kateri ima prostore in informacijsko pisarno). Iz poročila LTO Bovec za leto 2016 je razvidno, da so med svoje dejavnosti šteli le oddajanje prostorov – o razstavnih in drugih z dediščino povezanih vsebinah sploh ni ničesar omenjenega.

Vse naštetje pomisleke, ki so razvidni iz javno objavljenih dokumentov, so izrazili tudi udeleženci delavnice – odnos med ohranjanjem naravne in kulturne dediščine in razvojem turizma v občini Bovec je torej očitno odprto in pereče vprašanje.

Smo se pa vendarle posvetili razpravi o tem, kakšne skupine obiskovalcev so najbolj prisotne v Bovcu in kako bi bilo mogoče njim približati naravno in kulturno dediščino ter identiteto Bovca.

V razpravi se je pokazalo, da sodelujoči na delavnici zelo dobro opazujejo navade obiskovalcev. Soglasno so bili mnenja, da nekatere skupine obiskovalcev, ki večino dneva posvečajo svoji dejavnosti, ki je bila primarni vzrok obiska, sploh niso zainteresirane za obisk muzejske zbirke in za kulturno dediščino sploh. To so predvsem izraziti športniki – zlasti kajakaši, raftarji, downhill kolesarji, padalci in enodnevni smučarski gostje. Pač pa so za tovrstna doživetja zainteresirani tisti gostje, ki pridejo za več dni, ki le del dneva namenijo »outdoor« in adrenalinskim dejavnostim in pa družine z otroki. Zanimanje za dediščinska doživetja se po mnenju udeležencev delavnice poveča, kadar je vreme slabo in gostje nimajo kaj početi. Posebno zanimiva je bila ugotovitev, da bi bila doživetja dediščine zanimiva za pohodnike, ki hodijo po poti Alpe-Jadran in da bi bila prav taka kakovostna doživetja lahko razlog, da bi svoje (tudi organizirano) zadrževanje na Bovškem podaljšali za kak dan.

To mnenje udeležencev delavnice se povsem ujema z načeli in vrednotami evropskega združenja za pohodništvo (spletna stran združenja <http://www.era-ewv-ferp.com/frontpage/>). Pohodništvo – ki je čisto nekaj drugega, kot gornišstvo, gre predvsem za peš popotovanje in spoznavanje novih predelov s pomočjo pešačenja, pri čemer je v ospredju spoštljiv odnos in radovednost do narave in kulture – je v Evropi razumljeno predvsem kot dejavnost, ki temelji na hoji kot načinu spoznavanja novega, torej je ta dejavnost zelo povezana z učenjem, spoznavanjem naravne in kulturne dediščine in njenih pomenov. Za najbolj kakovostne evropske pešpote oziroma turistične produkte na temelju pešačenja



je značilna intenzivna in kakovostna interpretacija dediščine. (Žal med najvišje ocenjenimi potmi ni nobene slovenske.)

Prav tako so udeleženci delavnice odprli zanimivo razpravo o tem, kaj vse bi se lahko dogajalo v Stergulčevi hiši in na sploh na Bovškem na področju interpretacije dediščine za družine – tako za obiskovalce, kot za domačine. Vsekakor je pri razmišljanju o vsebinah Stergulčeve hiše nujno potrebno temeljito razmisliti o interpretaciji dediščine za otroke.

Različne vrste turistov, ki obiskujejo Bovec in Bovško

Nekateri obiskovalci pridejo le za en dan, nekateri ostanejo več dni. Pozimi prevladuje smučanje, poleti pa dejavnosti na Soči, pohodništvo, gorništvu, kolesarjenje.

LETALIŠČE

Športno motorno letenje,
jadralno letenje, padalci
-Obiskovalci se zelo
razlikujejo po
premožensjkem statusu
-Posebne ponudbe za te
obiskovalce ni

Ribiči - MUHARJENJE

KAJAK, RAFT, SKAT na
Soči

ZIPLINE,
ŠTIRIOKOLESNIKI, FERATE

SOTESKANJE

SMUČARJI in DESKARJI

GOLF

-Igrišče je majhno,
neprepoznavno
-Posebne ponudbe za te
goste ni

KOLESARJI - POPOTNIKI

TURNI KOLESARJI

KOLESARJI - SPUSTAŠI

POHODNIKI

GORNIKI (planinci)

JADRALNI PADALCI

MOTORISTI



OBISKOVALCI BOVCA – DRUŽINE:

- Pogosto se samo en družinski član ukvarja z adrenalinskimi športi
- Če je vreme zelo slabo, iščejo tudi drugačne vsebine
- Malo sistematične ponudbe za dejavnosti družin
- V preteklosti poizkusi varstva, počitniškega „vrtca“, nekaj izkušenj je na tem področju že; malo povezano z interpretacije dediščine
- Glede na starost otrok so velike razlike v zanimanjih:

| Maički, 3-7 let | 8-12 let | 13-17 let |
|---|---|---|
| <ul style="list-style-type: none">• Igra, družabne igre• Ustvarjalne delavnice• Pravljice• Lutkovno gledališče | <ul style="list-style-type: none">• Učenje veščin• Zgodbe• Odkrivanje novega• Igranje vlog | <ul style="list-style-type: none">• Težko jim je vzbuditi zanimanje za preteklost• Izzivi in preizkušnje |

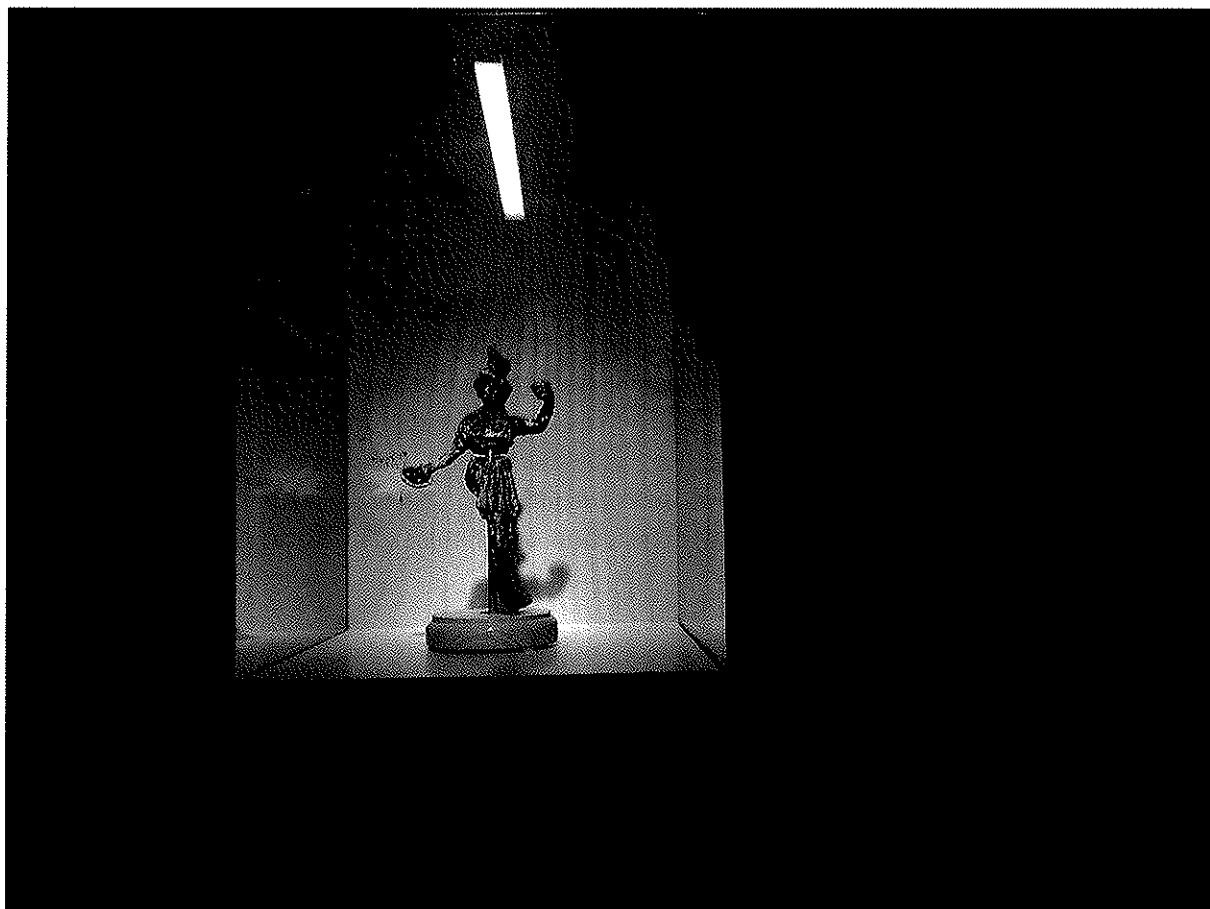
DOMAČINI – DRUŽINE:

- Kakšne dejavnosti bi lahko ponudila „muzejska zbirka“ v Strgulčevi hiši bovškim otrokom in otrokom in mladostnikom iz okolice?
- Kakšne bi bile možne povezave s šolo? (šolami!)

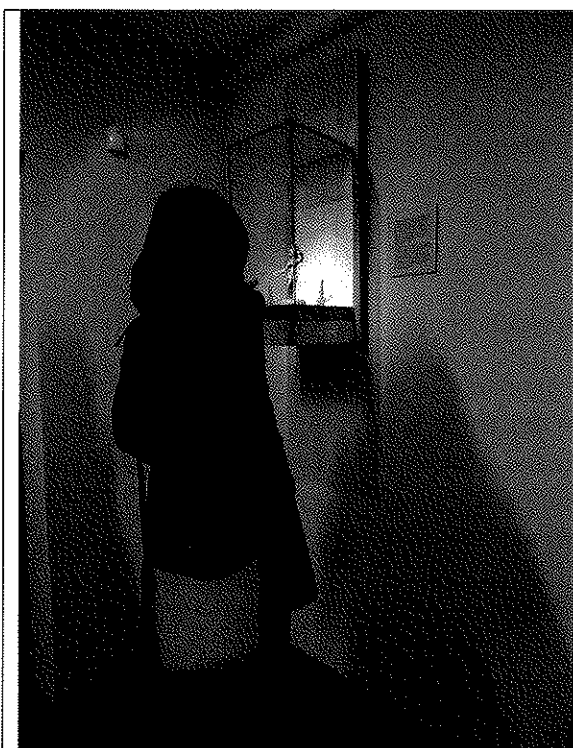
Glede na to, kako pomembne so dejavnosti na soči, je bilo izpostavljeno mnenje, da bi bilo treba v Bovcu urediti neko kakovostno interpretacijsko točko o Soči kot naravni vrednoti, ki bi dopolnjevala predstavitev Soče v Centru TNP na Logu v Trenti. Tam je predstavljena Soča predvsem v svojem zgornjem toku, manj pa v delu pod sotočjem s Koritnico. Zelo dobro bi bilo nekje predstaviti ribji živelj Soče, pa tudi druga živa bitja, povezana z reko, prodišči, rečnimi bregovi in z njenimi pritoki.

(Že pred nekaj leti je v pogovorih slovenskih strokovnjakov za varstvo narave in italijanskih upravljalcev zavarovanih območij ob delti Soče vzniknila ideja o čezmejnem celovitem na dediščini Soče temelječem turističnem produktu doživljanja Soče na »mehak« in naravoljuben način od izvira do izliva. Izvir je v TNP, spotoma je botanični vrt Julijana, pa tudi Center TNP v Trenti, ki je pravzaprav interpretacijsko središče, izliv pa je strogi naravni rezervat z odlično urejeno interpretacijo za obiskovalce. To bi lahko vsekakor bil odličen večdnevni dediščinski turistični produkt z mnogimi interpretacijskimi vsebinami!)

V dopoldanskem delu delavnice smo z dovoljenjem gospe mag. Damjane Fortunat Černilogar, direktorice Tolminskega muzeja, ki je postavil sedanjo razstavo v Stergulčevi hiši, na primeru pojasnjevalnega besedila ob kipcu Minerve skupaj ugotavljali, kakšna je razlika med interpretacijo in strokovno prezentacijo nekega artefakta.



Temeljito smo analizirali besedilo ob kipcu, ki ga je pripravil strokovnjak – arheolog, zaposlen v Tolminskem muzeju.



Pojasnjevalni napis:

Poškodovan **bronast kipec** iz 1. ali 2. stoletja, odkrit na jugozahodnem vznožju Ravelnika (Rabeljk), predstavlja boginjo Minervo. V hiton oblečena ženska figura stoji v kontrapostni drži, zgornji del trupa ji prekriva egida z Gorgonino glavo. V iztegnjeni desni roki drži patero, v stisnjeni dlani pokrčene levice pa drži kopje, katere odlomek držaja je v pesti ohranjen. Vzravnan glava je pokrita s korintsko čelado. (najditelj in lastnik: David Kemper, Bovec)



Napis, ki ga je pripravil arheolog, je povsem korektna strokovna arheološka oznaka artefakta. Je pa zelo daleč od interpretacije – torej pojasnitve, zakaj je ta kipec tako pomemben, da mu je na razstavi odmerjeno najbolj opazno, častno mesto. Besedilo je napisano izrazito hermetično, številni izrazi so laiku popolnoma tuji in jih je treba šele pojasniti – v zgornjem prikazu so označeni z rdečo barvo in odebeljeni.

V pogovoru smo izvedeli zgodbo tega nadvse zanimivega artefakta: kipec je odkril domačin, ki se ukvarja z iskanjem ostalin preteklosti s pomočjo detektorja kovin. Torej zbiralec – amater. Kar je seveda muzejski stroki in arheologiji nadvse neljubo početje. Toda na prigovarjanje se je najditelj le odločil, da je kipec odnesel v muzej, da so ga lahko strokovno ovrednotili. Ostal je najditeljeva last. Kipec je torej zanimiv pričevalec o razmerju med ljubiteljskimi (strastnimi) iskalci artefaktov in strokovnjaki, ki jim seveda tako nestrokovno iskanje ni niti malo po godu – po drugi strani pa je tudi pričevalec o tem, da je najditelj kljub vsemu ostal lastnik te zanimive in dragocene najdbe.

Vprašanja za interpretacijo:

- Bi lahko bil ta kipec izhodišče za pojasnitev pomena strokovnega arheološkega dela in sodelovanja amaterskih iskalcev s strokovnjaki?
- Kakšno božanstvo je bila Minerva (zlasti Minerva s patero!)? In kaj pomeni dejstvo, da je imel ta kipec pri sebi nekdo, ki je v prvem stoletju živel (in bil morda pokopan) na Ravelniku?
- Ali lahko Minerva, boginja modrosti, taktičnega bojevanja, pa tudi preje, tkanja, obrtniških znanj in veščin, železarstva in celo zdravilstva, pomeni nekakšno rdečo nit zgodbe o preteklosti in sedanjosti Bovca?
- Kakšen pomen ima časovnica poselitve tega prostora, ki traja nad 2000 let?
- Kaj je **pomen** tega kipca?
- Kaj kipec pomeni domačinom (najditelju in drugim), kaj arheologu, kaj zgodovinarju, kaj pomeni v mednarodnem merilu?

Skupaj smo tudi ob pripovedi enega od udeležencev o tem, kako je zjutraj prišel na delavnico, ugotavljali, kakšna je razlika med zgodbo in naštevanjem golih dejstev. Vsi so se strinjali, da:

- Ima zgodba rep in glavo (naštevane dejstev pa ne)
- Da si je zgodbo veliko lažje zapomniti
- Da zgodba veliko več pove o odnosih, čustvih in vrednotenju

Udeleženci so preko praktičnih primerov spoznavali, da zgodbe niso nujno izmišljene, ampak da je zgodba na poseben način organiziran skupek podatkov in dejstev, ki pojasnjuje časovno sosledico dogodkov (kaj se je zgodilo najprej in kaj potem) ter vzročno sosledje (kaj so vzroki in kaj posledice). Opozorila sem na priročnik Zgodbe v slovenskem turizmu in na pomembno razliko (ali celo protislovje) med zgodbarjenjem in interpretacijo dediščine, ki temelji na zgodbah.

| dejstva | zgodba |
|---------|--------|
|---------|--------|



| | |
|--|--|
| | <p>Po pravici povedano bi se skoraj zgodilo, da sploh ne bi prišel. Zjutraj sem namreč razmišljal o tem, koliko dela imam še z zbornikom o zgodovini Turističnega društva in kako pomembno bi bilo ohraniti bovško narečje, ni pa mi bilo čisto jasno, kaj bo s to interpretacijo... in sem tako dolgo razmišljal, ali naj grem, ali ne, da sem nazadnje moral priti z avtom. Čeprav bi sicer prišel peš. Bi bil prav lep sprehod, ko je tako lep dan. Zelo me zanima, kako bi lahko v Stergulčevi hiši predstavili bovško narečje. No, saj zdaj so neki filmi... Ampak kaj bo še v prihodnje?</p> |
|--|--|

Ob koncu dopoldanskega dela delavnice smo si udeleženci ogledali Trg Golobarskih žrtev in skušali ugotoviti, katere elemente dediščine trg vsebuje, kateri so izpostavljeni z arhitekturno zasnovo trga in kaj bi ta trg še lahko pripovedoval o najpomembnejših elementih naravne in kulturne dediščine Bovca. Analizirali smo tudi probleme dostopnosti muzejske zbirke v Stergulčevi hiši in razpravljali o morebitnih rešitvah.

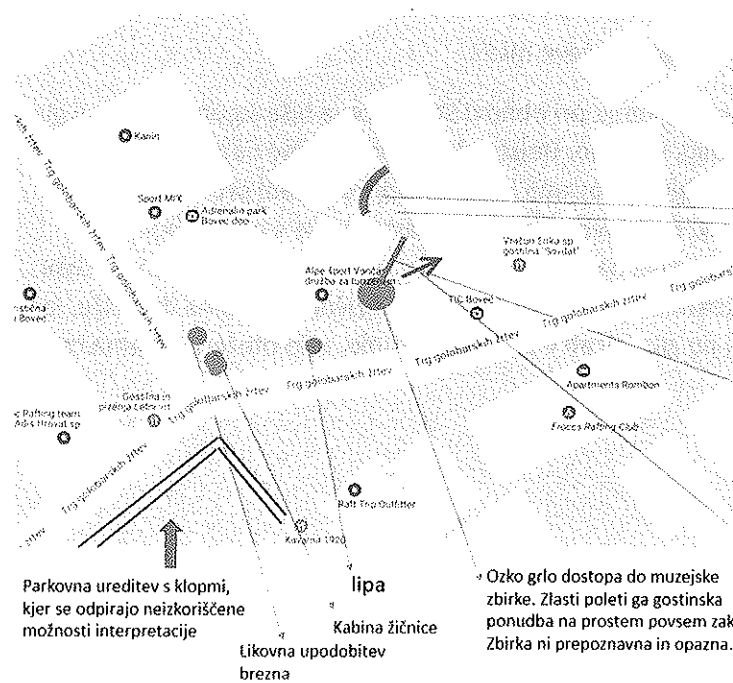
Kaj smo opazili ob ogledu trga in zunanosti Stergulčeve hiše?

Udeleženci delavnice so izrazili negotovanje, ker je pri obnovi Stergulčeva hiša izgubila prejšnji glavni vhod naravnost s trga. Zakaj se je to zgodilo, ni jasno. Dejstvo je, da so različne dejavnosti, ki potekajo v hiši – TIC, gostinska ponudba, muzejska zbirka, notranji in zunanji prireditveni prostori – zelo neusklajeni, nepovezani in vhod v muzejski del stavbe v prvem nadstropju je s trga popolnoma neprepoznaven. Ožina med dvema hišama, ki je na skici označena z rdečo liso, je v poletnem času popolnoma zastavljena z mizami in stoli gostinskega lokala, tako da je fizični prehod na dvorišče, kjer so pojasnjevalne table in dohod v muzej po stopnicah v prvo nadstropje, zelo otežen oziroma celo onemogočen.



Vir: spletna stran občine Bovec

Dohod do muzejske zbirke je povsem zamašen z mizami in stoli, dodatno pa oznake muzejske zbirke zakrivajo še sončniki.



Lokal z gostinsko dejavnostjo, ki bi lahko bil del interpretacije dediščine, če bi prilagodil ponudbo jedi in pijač in če bi ustrezno preuredili ambient, ki je trenutno popolnoma brez identitete – razen naplavljenega lesa iz Soče, ki je za okras

Potencialno zelo zanimiv prostor za manjše kulturne dogodke, nastope, pripovedovanje zgodb, mini gledališče, intimne koncerte. Leseni praktikabli zelo propadajo, prostor bi bilo nujno ponovno urediti.

Panoji z informacijami o dediščini – besedilo je tudi v angleščini, panoji so veliko bolj informacija kot interpretacija. Po izjavah sodelujočih so prav ti panoji glavni razlog, da obiskovalci razstavo sploh opazijo.

Vhod v muzejsko zbirko je po stopnicah v 1. nadstropju, neopazen, neprepoznaven; ni dostopa za gibalno ovirane osebe

Lipa na trgu po mnenju udeležencev sicer ohranja spomin na pomen, ki ga je imela lipa nekoč v vsakem naselju – žal pa ureditev trga ni ohranila tudi bistvenega elementa, povezanega z lipo, to je prijetna lesena klop pod drevesom, ki je bila namenjena posedanju in modrovanju, pa tudi sprejemanju pomembnih skupnih odločitev v senci simboličnega drevesa.

Kabina žičnice služi le kot nekakšen reklamni izvesek za žičnico na Kanin – lahko pa bi jo izkoristili tudi za interpretacijo Kanina, ki se ga s trga seveda lepo vidi.



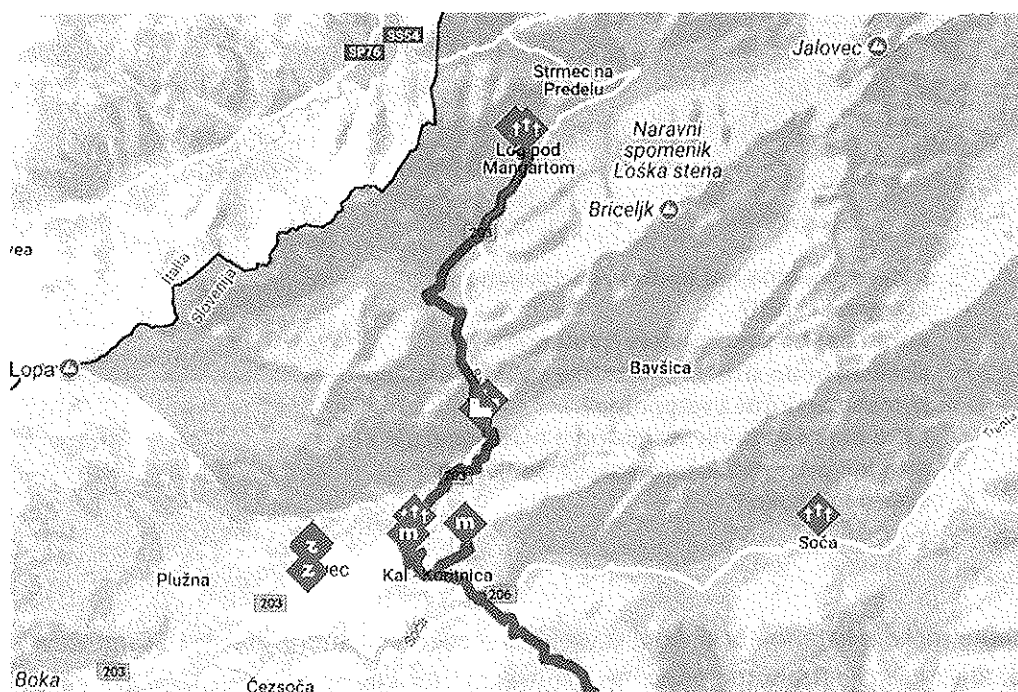
Noben od udeležencev ni v likovni upodobitvi brezna prepoznal elementa, ki opozarja na dediščino – večini kamniti čok na robu trga ni jasen.

Vsekakor trenutno na trgu absolutno prevladujejo sporočila, povezana z »outdoor« ponudbo – mnoga med njimi so kar v angleščini. Zato je bila umestna pripomba, da v središču bovca ne izginja samo bovško narečje, ampak tudi slovenščina...

Naproti hotela je ob cesti majhen lokal, v katerem so predstavljeni izdelki iz volne in rokodelski izdelki – ta lokal bi lahko bil vsebinsko povezan z vsebinami Stergulčeve hiše (bovška ovca, volna, izdelki iz volne...) Možnosti za interpretacijo določenih vsebin na prostem ponuja tudi parkovna ureditev s klopmi na delu trga. Glede na pomen gorništvu pri razvoju turizma in tudi na pomen sedanjih gornških dejavnosti velja razmisliti o tem, da bi na tem delu trga načrtovali interpretacijo zgodovine gorskega vodništva v povezavi s Kugyjem, raziskovalci okoliških gora, zgodovino gornškega turizma in pomen domačih gorskih vodnikov. Tudi delo gorske reševalne službe bi si zaslužilo javno predstavitev.

V vodeni razpravi, ki je bila osrednji del popoldanske delavnice, smo ugotovili, da sta pri ureditvi nove predstavitve dediščine v Stergulčevi hiši pravzaprav na voljo dve temeljni možnosti:

1. Skozi Stergulčevo družino predstaviti zadnjih 200 let življenja različnih socialnih slojev v Bovcu in okolici (težja pot, ker bo družina del družinskih predmetov umaknila iz hiše; vprašanje je, ali sploh lahko pridobijo dovolj avtentičnih predmetov Stergulčevih in drugih, da bi lahko dobro izvedli to temo)
2. V Stergulčevi hiši nastane interpretacijski center, ki bi pojasnil najpomembnejše teme bovške naravne in kulturne dediščine ter usmeril naprej tja, kjer se posamezne teme nadaljujejo oziroma razvijajo. (Težava: pomembnih tem je zelo veliko in težko bo narediti izbor, ki bi omogočil kvalitetno interpretacijo.)





Bovški del Poti miru s spomeniki, povezanimi z vojaško preteklostjo, zlasti prvo svetovno vojno.

Izraženo je bilo mnenje, da bi bilo treba na novo premisliti vsebino Trdnjave Kluže. Zdaj je tam več tem, nobena pa ni predstavljena celovito. Smiselno bi bilo, da bi v trdnjavi uredili kakovostno interpretacijo strateškega pomena prehoda čez Alpe čez Predel, ki je pogojeval pomen tako Kluž, kakor tudi Bovca že od železne dobe naprej. Vojaške zgodbe tega predela imajo tudi splošno človeški pomen, ne le čisto faktografsko – zgodovinskega.

STRGULČEVA HIŠA

Del predmetov družine Stergulc, ki ostanejo v hiši
– odkupljeni
O ČEM PRIPOVEDUJEJO?

Različni artefakti, ki so že v hiši
O ČEM PRIPOVEDUJEJO?

KIPEC MINERVE

Kaj o njem pove arheolog?
Kaj pomeni za splošno javnost?
Kaj pomeni za domačine?

RAZLIČNE VSEBINE V HIŠI, KI SO SLABO USKLAJENE:

- TIC
- „MUZEJ“
- GOSTINSKA DEJAVNOST
- Prireditveni prostor

SPOROČILNOST TRGA GOLOBARSKIH ŽRTEV:

- Arhitekt se je trudil, ampak sporočila niso taka, kot bi si jih želeli
- Pročelje hiše je brez vhoda (?)
 - Slabo dostopen „muzej“

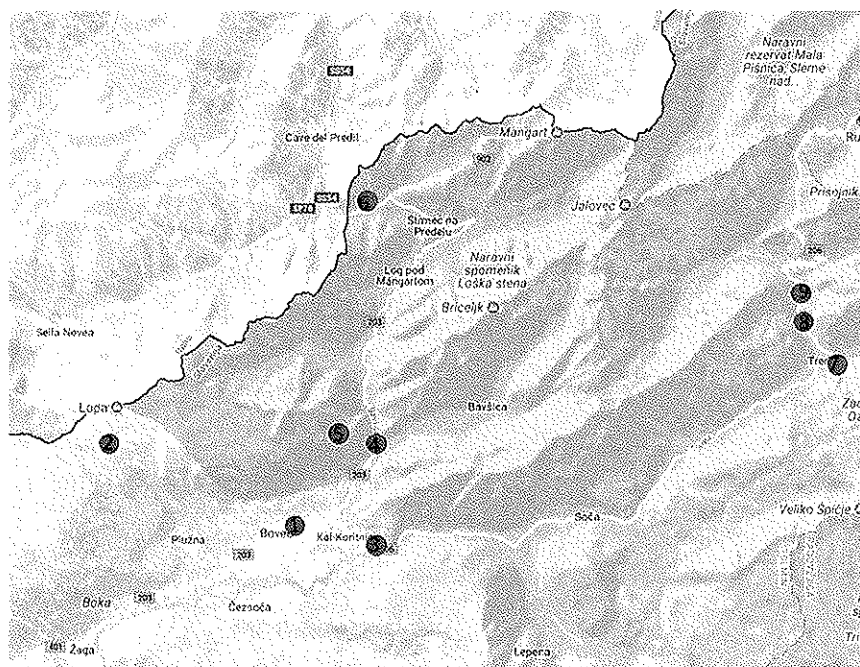
- Bovec nima strategije interpretacije dediščine
- Poleg Stergulčeve hiše so še druge neizkoriščene možnosti
- Dobro sodelovanje s Tolminskim muzejem
- Več bogatih zasebnih zbirk

- Katere vsebine naj bodo predstavljene v Stergulčevi hiši?
- Komu naj bo predstavitev namenjena?
- Kolikšni bodo stroški „muzejske zbirke“ – koliko je treba zaslužiti z vstopnino?
- Kako naj se vsebina Stergulčeve hiše povezuje z drugimi prizorišči interpretacije dediščine v Bovcu in okolici?

Kot pglavitne točke, s katerimi bi lahko bila vsebinsko povezana interpretacija v Stergulčevi hiši, se kažejo naslednje lokacije (trenutno pretežno ali povsem brez interpretacije):



- Objekti, povezani z žičnico Kanin, zlasti zgornja postaja (ogled po delavnici in pogovor s tam zaposlenimi je pokazal, da jih interpretacija zanima, sami so že naredili nekaj sporadičnih poskusov v objektu zgornje postaje žičnice, kjer je tudi restavracija in izposojevalnica opreme, uredili so tudi učno pot v okolici žičnice)
- Spodnja postaja gozdarske žičnice na Golobar (nobene interpretacije, lahko pa bi bila to točka za interpretacijo gozdarstva, spravila lesa, plavljenja po soči, lesnih obrti, gorskega lesa... in še marsičesa)
- Trdnjava Kluže (trenutno različne, med seboj nepovezane teme; poleti kot informatorji delajo študenti, ki nimajo potrebnega znanja, da bi bili lahko dobri interpretatorji;
- Fort Herman (trenutno brez interpretacije)
- Trdnjava Predel (trenutno brez interpretacije)
- Center TNP na Logu (gre pravzaprav za interpretacijski center, tam je tudi etnološka razstava, nad katero bdi Tolminski muzej)
- Trenutno prazna hiša pri cerkvi v Trenti, ki je občinska last in šele mora dobiti vsebino
- Alpski botanični vrt Julijana v Trenti (trenutno brez interpretacije, občasno so strokovna botanična vodenja)



Točke, ki bi lahko bile ključne točke interpretacije dediščine Bovškega in bi se vsebinsko lahko navezovale na Stergulčevo hišo:

- 1 STERGULČEVA HIŠA v Bovcu
- 2 Postaje Žičnice Kanin, zlasti zgornja
- 3 Gozdarska žičnica na Golobar
- 4 Trdnjava Kluže
- 5 Fort Hermann (zgornja trdnjava)
- 6 Trdnjava Predel
- 7 Center TNP na Logu v Trenti
- 8 Hiša pri cerkvi v Trenti
- 9 Botanični vrt Juliana

Velika težava je seveda v tem, da se je treba lotiti interpretacije v Stergulčevi hiši, ni pa narejena strategija interpretacije za celo območje. Tako zdaj pravzaprav bovčani začenjajo hišo graditi pri strehi, ne pri temeljih...

Izoblikovan je bil tudi pozicijski stavek – vodilna misel za interpretacijo dediščine gornišva in gorniškega turizma:

ODKRIVANJA NAŠIH GORA NE BI BILO DOMAČINOV, KI SO Z GORAMI ŽIVELI.

Ta tema interpretacije bi lahko zajemala zgodbe o povezanosti prebivalcev Bovškega z gorami – pastirjev, lovcev in divjih lovcev, tihotapcev in kasneje gorskih vodnikov, alpinistov, gorskih reševalcev, ki svoje gore doživljajo drugače, kot obiskovalci od drugod. To temo interpretacije bi



LAS
Dolina Soča

PROGRAM
RAZVOJA
PODEŽELJA



Evropski kmetijski sklad za razvoj podeželja Evropska investicija v podeželje

vsekakor veljalo nekam umestiti na izčrpen in poglobljen način – morda bi bolj, kot v Stergulčevo hišo sodila v odkupljeno in trenutno prazno hišo pri cekvi v Trenti (ki je bila last pokojnega skladatelja daneta Škerla), na kar je opozoril predvsem gospod Fedja Klavora. Interpretacija te teme bi vsekakor odlično sodila v Trento, lokacija med Alpinetumom Julijano in Centrom TNP na Logu pa je naravnost odlična.

Omenjene so bile tudi doslej popolnoma spregledane teme, ki pa so tudi del dediščine Bovškega:

- Meja Svobodnega Tržaškega ozemlja po drugi svetovni vojni in begunci, ki so čez hribe bežali iz SFRJ na zahod
- Meja med Italijo in Slovenijo po prvi svetovni vojni
- kontrabant kot pomemben dopolnilni zaslužek
- lov in zlasti divji lov (kljub zagroženim zares drakoničnim kaznim) kot del identitete – in razlog za odlično obvladovanje gora

Z udeleženci smo se dogovorili, da bi naslednjo delavnico posvetili predvsem predstavitvi različnih sredstev interpretacije in razmisleku o tem, kaj od tega bi lahko uporabili v Stergulčevi hiši.

V Ljubljani, 11.2.2018