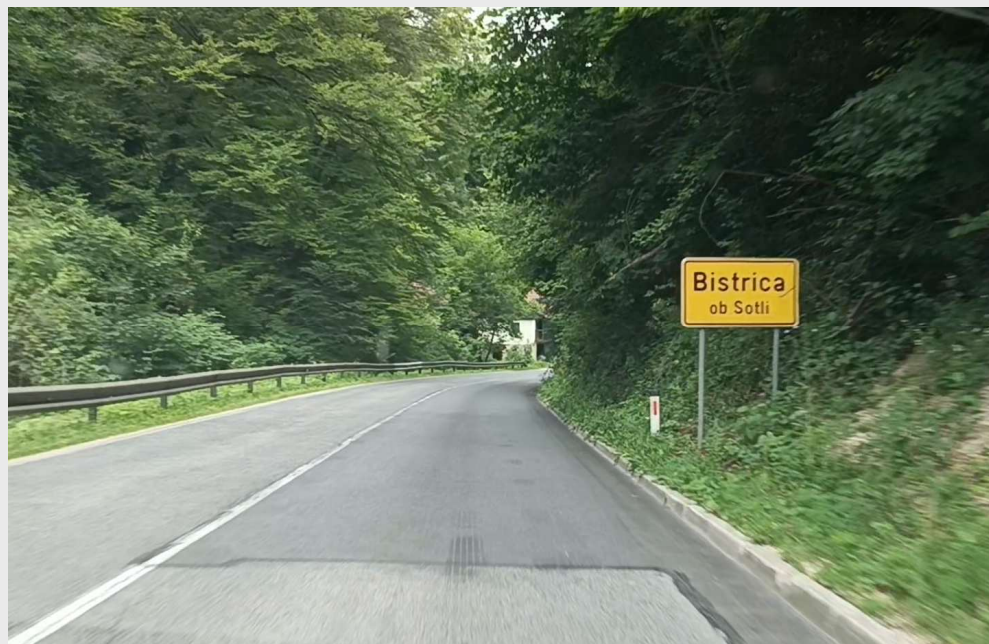


 lineal

OBČINSKA CELOSTNA PROMETNA STRATEGIJA OBČINE BISTRICA OB SOTLI (OCPS BOS)



„PROMETNA IZHODIŠČA – STANJE DANES“



VSEBINA

1. DEMOGRAFSKI KAZALNIKI
2. POTOVALNI VZROKI
3. PROMETNE ZNAČILNOSTI OBČINE BISTRICA OB SOTLI
4. KAKOVOST BIVALNEGA OKOLJA

1. DEMOGRAFSKI KAZALNIKI_1/2

DEMOGRAFSKI PODATKI ZA OBČINO BISTRICA OB SOTLI (LETO 2024) (LETO 2014)

POVRŠINA (KM ²)	31,1	31,1
ŠTEVILO NASELIJ	11	11
ŠTEVILO PREBIVALCEV	1.348	1.390
STAROST OD 0-14 LET	178 (13,2 %)	218 (15,7 %)
STAROST OD 15-64	865 (64,2 %)	897 (64,5 %)
STAROST NAD 65 LET	305 (22,6 %)	275 (19,8 %)
MOŠKI	683	692
ŽENSKE	665	698
ŠTEVILO GOSPODINJSTEV	531*	557*
POVPREČNA VELIKOST GOSPODINJSTVA	2,6*	2,6*
POVPREČNA STAROST PREBIVALCEV (LETA)	45,4	42,9
SKUPNI NARAVNI PRIRAST NA 1.000 PREBIVALCEV	-3,7**	0,0
SKUPNI SELITVENI PRIRAST NA 1.000 PREBIVALCEV	-0,7**	-5,1
GOSTOTA NASELJENOSTI (PREB/KM ²)	43,3	44,7

Število prebivalcev se je v zadnjih 10-ih letih zmanjšalo za 3 %.

Izhajajoč iz demografskih podatkov gre v primeru Občine Bistrica ob Sotli za občino z nizko gostoto naseljenosti, saj na kvadratnem kilometru površine prebiva 43,3 prebivalcev, kar je precej manj kot znaša povprečna gostota prebivalstva v Sloveniji (104,6 preb./km²).

Opazen je trend staranja prebivalstva, saj se je v zadnjih desetih letih povprečna starost prebivalstva povečala za 2,5 let. Leta 2024 je v primerjavi z letom 2014 opazen trend povečanja deleža ljudi starih nad 65 let (povečanje za 10,9 %) ter trend zmanjšanja deleža ljudi starih med 0 in 14 letom (znižanje za 18,3 %).

1. DEMOGRAFSKI KAZALNIKI_2/2

DEMOGRAFSKI PODATKI	BISTRICA OB SOTLI (2024/2014)	DEKMANCA (2024/2014)	KUNŠPERK (2024/2014)	TREBČE (2024/2014)
POVRŠINA (KM ²)	2,1	2,6	4,8	5,2
ŠTEVILO PREBIVALCEV	242 / 262	109 / 104	96 / 99	241 / 244
STAROST OD 0-14 LET	39 / 38	25 / 14	3 / 16	30 / 40
STAROST OD 15-64	155 / 170	61 / 63	66 / 59	162 / 163
STAROST NAD 65 LET	48 / 54	23 / 27	27 / 24	49 / 41
MOŠKI	117 / 120	56 / 51	52 / 53	125 / 129
ŽENSKE	125 / 142	53 / 53	44 / 46	116 / 115
ŠTEVILO GOSPODINJSTEV	109 / 112*	38 / 45*	42 / 45 *	93 / 96*
POVPREČNA VELIKOST GOSPODINJSTVA	2,3 / 2,4*	2,9 / 2,4*	2,3 / 2,6*	2,6 / 2,6*
POVPREČNA STAROST PREBIVALCEV (LETA)	44,3 / 43,7	41,5 / 44,7	49,8 / 43,4	44,9 / 42,4
GOSTOTA NASELJENOSTI (PREB/KM ²)	115,7 / 125,3	42,1 / 40,1	20,0 / 20,6	46,6 / 47,1

Pri ogledu demografskih podatkov za samo naselje Bistrica ob Sotli in izbrana posamezna naselja v občini je v zadnjih desetih letih opazen sledeči trend:

- zmanjšanje števila prebivalcev v naselju Bistrica ob Sotli za 7,6 %;
- dvig povprečne starosti prebivalstva za kar 6,4 let v primeru naselja Kunšperk;
- zmanjšanje povprečne starosti prebivalstva za 3,2 let v primeru naselja Dekmanca ob 4,8 % rasti števila prebivalcev; in
- upad števila gospodinjstev v vseh analiziranih naseljih (izstopa naselje Dekmanca s 15,6 % upadom).

V naselju Bistrica ob Sotli živi 18 % celotnega prebivalstva občine, z gostoto naseljenosti 115,7 preb/km².

2. POTOVALNI VZROKI

- **Delovni procesi,**
- **Izobraževalni procesi,**
- **Procesi uporabe javnih storitev in**
- **Nakupovalni procesi**

predstavljajo jedro vseh generiranih prometnih obremenitev v občini.

2. POTOVALNI VZROKI – DELOVNI PROCESI_1/2

DNEVNE DELOVNE MIGRACIJE

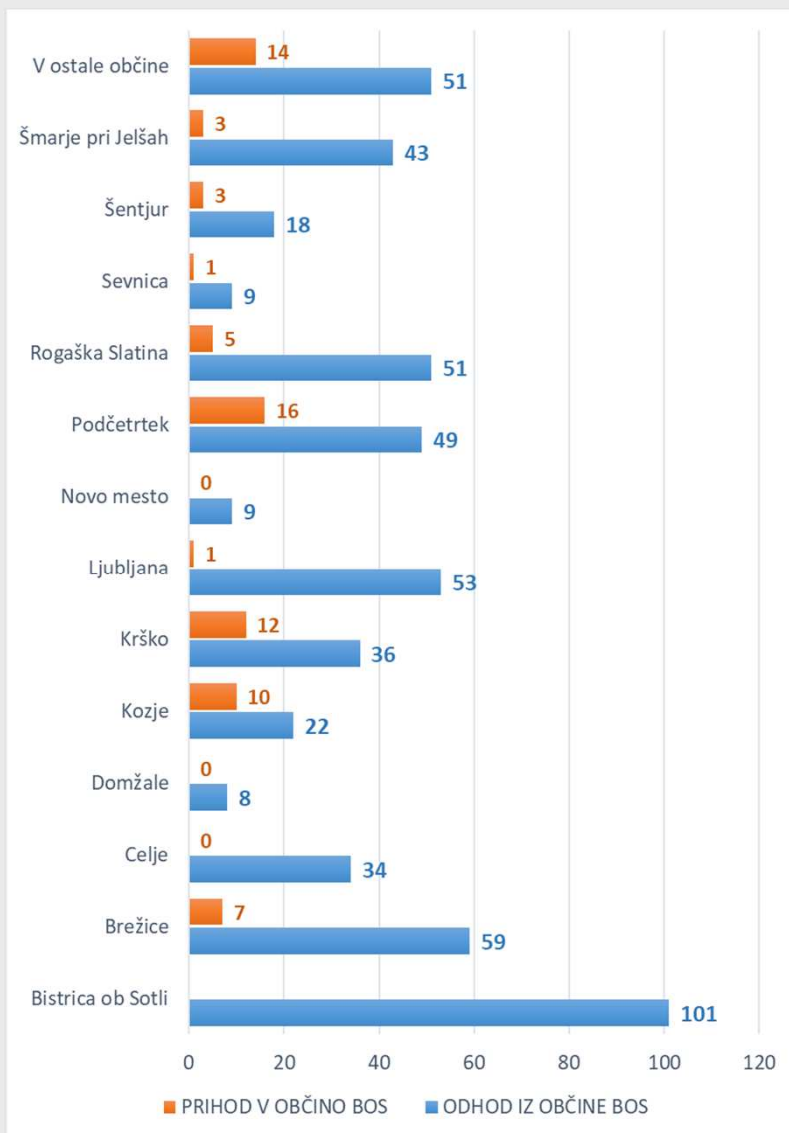
OBČINA BISTRICA OB SOTLI	Delovno aktivno prebivalstvo občine	Število delovnih mest v občini	Število prebivalcev, ki delo opravljajo znotraj občine	Število prebivalcev, ki so zaposleni v drugi občini	Delovni migranti iz drugih občin, ki delo opravljajo v občini	Indeks delovne migracije
	534	173	101 18,9 %	433 81,1 %	72	32,4

Leta 2023 je bilo v Občini Bistrica ob Sotli 534 delovno aktivnega prebivalstva (brez kmetov). Od tega jih 101 delo opravlja znotraj svoje občine, kar znaša 18,9 % vseh zaposlitev, medtem ko je delo v drugih občinah opravljalo 433 zaposlenih oziroma 81,1 % vseh delovno aktivnih prebivalcev.

Za Občino Bistrica ob Sotli je značilno, da ima manj delovnih mest, kot pa ima delovno aktivnega prebivalstva, zaradi česar je indeks delovne migracije manjši od 100 in znaša samo 32,4, kar pomeni, da je delovnih mest za slabih 68 % manj, kot je pa delovno aktivnega prebivalstva v občini.

Glede na število delovnih mest v občini (173), 42 % vseh zaposlenih prihaja na delovna mesta iz drugih sosednjih občin in drugih bolj oddaljenih občin.

2. POTOVALNI VZROKI – DELOVNI PROCESI_2/2



Vse te znane delovne migracije najbolj vplivajo na nastanek prometnih tokov, ki so tako na dnevni ravni tekom delovnika najbolj izraziti na povezavah:

- Bistrica ob Sotli – Podčetrtek,
- Bistrica ob Sotli – Krško in
- Bistrica ob Sotli – Brežice
- in na vseh navedenih povezavah tudi v obratni smeri.
- Prometni tokovi pa nastajajo tudi znotraj same občine med naselji, kjer se nahajajo glavni in obenem največji generatorji prometa v sami občini.

2. POTOVALNI VZROKI – IZOBRAŽEVALNI PROCESI

IZOBRAŽEVALNI PROCESI

Predšolska vzgoja	
Število vseh enot	1
Število vseh vključenih otrok, po občini zavoda	56
Število vključenih otrok, s prebivališčem v Občini Bistrica ob Sotli	43
Skupni delež vključenih otrok v vrtcih, s prebivališčem v Občini Bistrica ob Sotli	77,8 %
Osnovnošolsko izobraževanje	
Število vseh šol in podružnic, vključno z zavodi za otroke s posebnimi potrebami	1
Število vseh učencev skupaj	124
Od tega število učencev s posebnimi potrebami	0
Srednješolsko izobraževanje	
Število dijakov po občini stalnega prebivališča	54
Število dijakov na 1.000 preb.	40,1
Višješolsko izobraževanje	
Število študentov	39
Število študentov na 1.000 preb.	29
Število diplomantov	10
Število diplomantov na 1.000 preb.	7,42

Izobraževalni procesi se poleg delovnih procesov prištevajo med najpogostejše razloge za nastanek dnevnih migracij.

Sicer ne generirajo tako izrazitih prometnih tokov kot jih generirajo delovni procesi, pa vendar se v splošni družbi zaznavajo kot eden izmed ključnih generatorjev prometa.

Prevozi predšolskih otrok v vrtce, prevozi šoloobveznih otrok v šolo, prevozi dijakov in študentov so evidentirani kot najpogostejši razlogi za potovanje iz naslova izobraževalnih procesov.

In ker potovanja pretežno slonijo na zasebnem motoriziranem prometu se v okolici vrtcev in šol pojavljajo v urnih konicah večja zgoščevanja prometa in prometni zamaški, ki nastajajo kot posledica parkiranja vozil in odlaganja otrok neposredno pred vhodi v javne izobraževalne ustanove.

Ocenjuje se, da je 20 % celotnega prebivalstva občine neposredno vključenega v izobraževalne procese (predšolski otroci, učenci, dijaki, študentje). Posredno pa kar do 40 % celotnega prebivalstva predvsem na račun vključenosti staršev in skrbnikov pri zagotavljanju ustrezne mobilnosti.

2. POTOVALNI VZROKI – UPORABA JAVNIH STORITEV



Vir fotografije: eposavje.com



Vir fotografije: Zdravstvena postaja Bistrica ob Sotli



Vir fotografije: ifix.si

Kot tretji najpogostejši razlog za nastanek prometnih tokov je uporaba javnih storitev. Izstopa uporaba javnih zdravstvenih storitev.

1. Splošna bolnišnica Brežice

- Osrednja zdravstvena institucija v Posavski statistični regiji. Na letni ravni bolnišnica sprejme preko 140.000 pacientov in ta številka iz leta v leto narašča.
- 400 zaposlenih.
- Analitična ocena: **dnevno v bolnišnico na različne preglede in preiskave prihaja med 300 in 600 uporabnikov, tudi iz Občine Bistrica ob Sotli.**

2. Zdravstveni dom Šmarje pri Jelšah

- Deluje na lokacijah šestih zdravstvenih postaj, tudi na območju Občine Bistrica ob Sotli, kjer deluje **Zdravstvena postaja Bistrica ob Sotli.**
- Analitična ocena: **dnevno v zdravstveni postajo na različne preglede in preiskave prihaja med 50 in 100 uporabnikov oziroma pacientov.**

3. Lekarniška dejavnost

- V občini ni lekarne, najbližji občini sta lekarniška podružnica na Bizeljskem ter lekarna v Kozjem.

2. POTOVALNI VZROKI – NAKUPOVALNI PROCESI



Vir fotografije: Top-Rated.Online



Vir fotografije: google.maps

In kot četrta najpogostejši razlog za nastanek prometnih tokov so nakupovalni procesi, ki so načeloma prisotni vse dni v tednu.

Za občino so značilne manjše trgovine lokalnega pomena (Trgovina Jager, Tuš Market, ostale storitvene dejavnosti,...), ki zagotavljajo osnovno oskrbo prebivalstva v teh območjih brez potreb po potovanjih v sosednje občine, kjer se nahaja večja trgovska ponudba. Vendar kljub temu, da imajo nekatera območja zagotovljeno ustrezno dostopnost med svojim krajem bivanja in manjšo lokalno trgovino pa je večina nakupov opravljenih z osebnim vozilom.

Glavnina nakupov se opravlja v kombinaciji prevoza iz službe predvsem iz oddaljenih krajev, kamor se občani dnevno odpravljajo na delovna mesta in kjer je trgovska ponudba bogatejša (izstopajo Brežice, Ljubljana, Rogaška Slatina in Podčetrtek).

3. PROMETNE ZNAČILNOSTI OBČINE BISTRICA OB SOTLI

SPLOŠNA OCENA:

Občina Bistrica ob Sotli je prometno dostopna in razmeroma dobro povezana s sosednjimi občinami in regijami.

Da pa se lahko podajo ključne ugotovitve današnjega stanja prometa, pa je bilo potrebno opraviti kvantitativni pregled trenutnih razmer na pomembnih razvojnih področjih (stanje prometa, dostopnost storitev in infrastrukture, storitve javnega potniškega prometa, ...) in ločeno po posamezni zvrsti prometa.

3. PROMETNE ZNAČILNOSTI OBČINE BISTRICA OB SOTLI „CESTNI PROMET – STOPNJA MOTORIZACIJE“

CESTNA VOZILA V OBČINI BISTRICA OB SOTLI (2023/2013)

VRSTA VOZILA	Motorna vozila		2023	2013	Razlika
	Kolesa z motorjem		138	34	+ 305 %
Motorna kolesa		66	21	+ 214 %	
Osebna vozila in specialna osebna vozila		874	747	+ 17 %	
Avtobusi		0	0	/	
Tovornjaki		90	62	+ 51 %	
Delovna motorna vozila		5	5	/	
Vlačilci		8	4	+ 100 %	
Specialni tovornjaki		7	2	+ 250 %	
Traktorji		309	269	+ 15 %	
	SKUPAJ	1.497	1.144	+ 31 %	
	Priklopna vozila				
Priklopniki		28	18	+ 56 %	
Polpriklopniki		9	4	+ 125 %	
Bivalni priklopniki		1	0	+ 100 %	
Traktorski priklopniki		15	9	+ 67 %	
	SKUPAJ	53	31	+ 71 %	

Delež registriranih cestnih vozil na območju občine se z leti povečuje. S področja motornih vozil je največji poskok med leti 2013 in 2023 bil zaznan med kolesi z motorjem, katerih število se je v desetih letih povečalo za 305 %. Število osebnih vozil se je povečalo za 17 %.

S področja priklopnih vozil je največji poskok med leti 2013 in 2023 bil zaznan med polpriklopniki, katerih število se je v desetih letih povečalo za 125 %.

Stopnja motorizacije na območju občine znaša 614 vozil na 1.000 prebivalcev, kar presega slovensko povprečje, ki znaša 571 vozil na 1000 prebivalcev (+ 7 %).

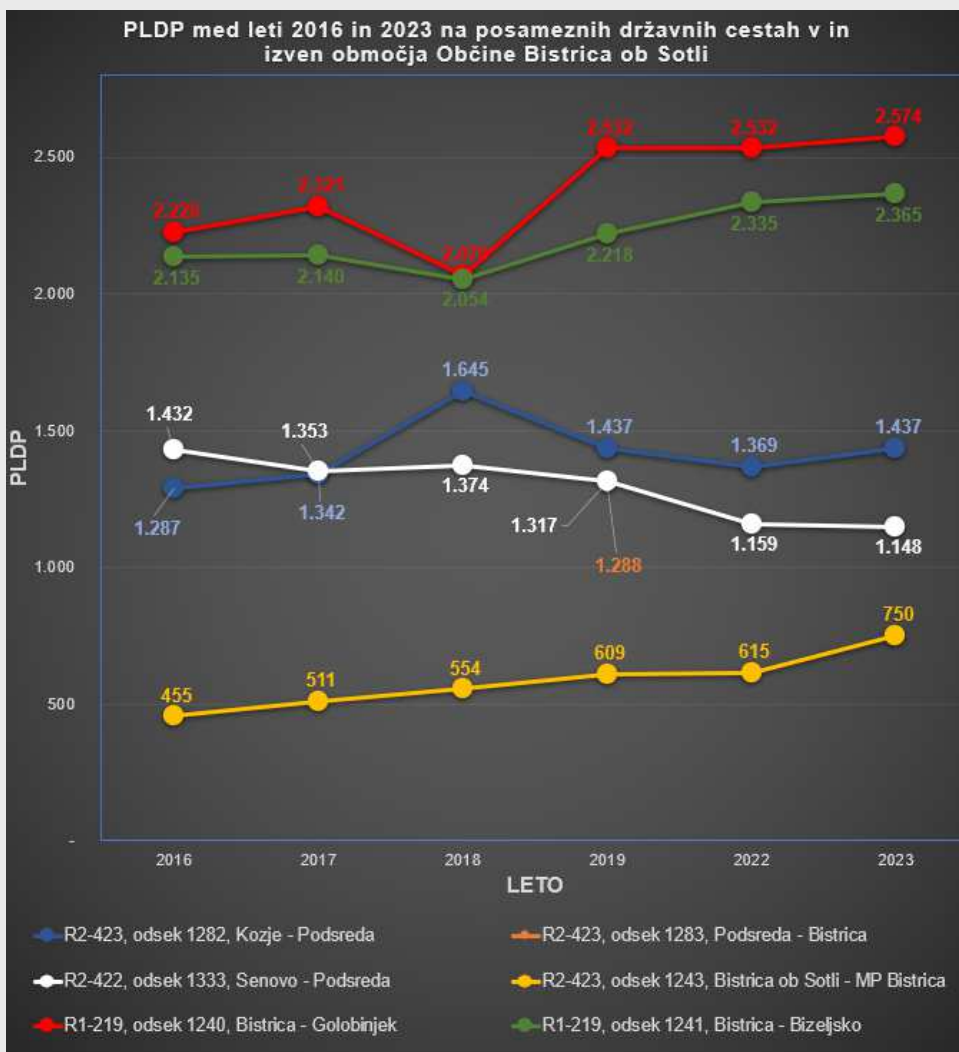
Leta 2012 je v občini živel 1.421 prebivalcev, kar je več kot jih živi danes (1.348), medtem pa se je stopnja motorizacije povečala za kar 16,5 %. Z večanjem števila registriranih osebnih vozil ter na račun zniževanja števila prebivalcev se povečuje stopnja motorizacije.

V primerjavi z letom 2012 je opazen trend povečevanja stopnje motorizacije tako na občinski kot državni ravni. Opaža se tudi, da se z leti podaljšuje tudi povprečna starost vozil.

STOPNJA MOTORIZACIJE

VOZILA	Občina Bistrica ob Sotli (2022/2012)	Slovenija (2022/2012)
	614 / 527	571 / 518
	POVPREČNA STAROST VOZIL	
	11,9 / 10	10,9 / 8,7

3. PROMETNE ZNAČILNOSTI OBČINE BISTRICA OB SOTLI „CESTNI PROMET – PROMETNI TOKOVI_2/4“



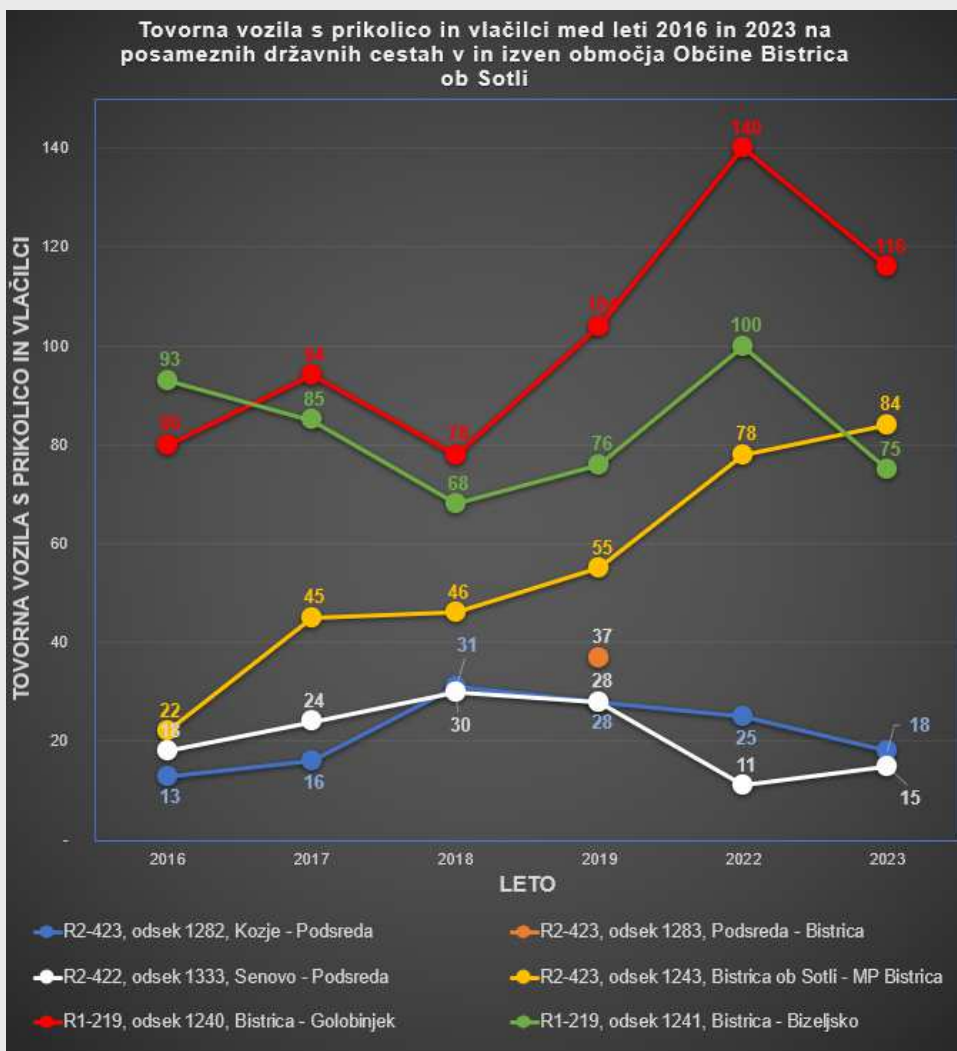
Na območju Občine Bistrica ob Sotli se „največje“ prometne obremenitve pojavljajo na odseku regionalne ceste R1-219, odsek 1240 (Bistrica – Golobinjek), kjer je PLDP leta 2023 znašal 2.574 vozil/dan ter na odseku regionalne ceste R1-219, odsek 1241 (Bistrica – Bizeljsko) je PLDP v letu 2023 znašal 2.365 vozil/dan. V strukturi prometnih tokov prevladujejo osebna vozila (82 %), preostalo so tovorna vozila različne teže in nosilnosti ter v manjšem deležu tudi avtobusi.

Na ostalih državnih cestnih odsekih je bil PLDP leta 2023 razmeroma nizek (v razponu med 750 in 1.437 voz/dan).

Na odseku regionalne ceste R2-422, odsek 1283 (Podsreda – Bistrica), se nahaja avtomatsko števno mesto, ki le občasno beleži prometne obremenitve. Tako je leta 2019, v času med 7. oktobrom in 20. oktobrom, bilo izvedeno štetje prometa, in kjer je dnevni povprečni promet znašal 1.288 voz/dan. Kot zanimivost je potrebno poudariti, da je v času števnega obdobja bil, tekem vikenda med 12. in 13. oktobrom 2019, zaznan precejšen poskok gostote prometa na tem odseku regionalne ceste in sicer je povprečni dnevni promet takrat znašal 2.789 (sobota) oz. 2.552 voz/dan (nedelja). Zaznan poskok je po vsej verjetnosti nastal zaradi izvajanja sezonskih kmetijskih opravil v vinogradih.

Vir: e-publikacija *Štetje prometa 2023*, DRSI

3. PROMETNE ZNAČILNOSTI OBČINE BISTRICA OB SOTLI „CESTNI PROMET – PROMETNI TOKOVI_3/4“



Po količini tovornih vozil in vlačilcev izstopa odsek regionalne ceste R2-432, odsek 1243 pri mejnem prehodu z Republiko Hrvaško, kjer znaša delež teh vozil 11 % (v letu 2023 je izmed 750 voz/dan bilo 84 tovornih vozil s prikolico vključno z vlačilci).

Na odseku regionalne ceste R1-219, odsek 1240 na povezavi Bistrica – Golobinjek, je leta 2023 izmed 2.574 voz/dan bilo 116 tovornih vozil s prikolico vključno z vlačilci, kar znaša 5 % vseh vozil.

S 1. junijem 2019 je DRSI omejila gostoto težkega tovornega prometa na širšem severovzhodnem delu države med drugim tudi na mejnih prehodih Bistrica ob Sotli in Dobovec.

Vendar pa so že s 1. avgustom 2019 bile sprejete dodatne spremembe ureditve prometa - preko mejnih prehodov MP Dobovec in MP Bistrica ob Sotli se kot izjema dovoli promet težkih tovornih vozil iz A1 na Hrvaško, ki imajo natovor ali raztovor v Krapinsko-zagorski županiji (Krapini).

Vir: e-publikacija *Štetje prometa 2023*, DRSI

3. PROMETNE ZNAČILNOSTI OBČINE BISTRICA OB SOTLI „CESTNI PROMET – PROMETNI TOKOVI_4/4“

CESTNI ODSEKI NA DRŽAVNI CESTAH

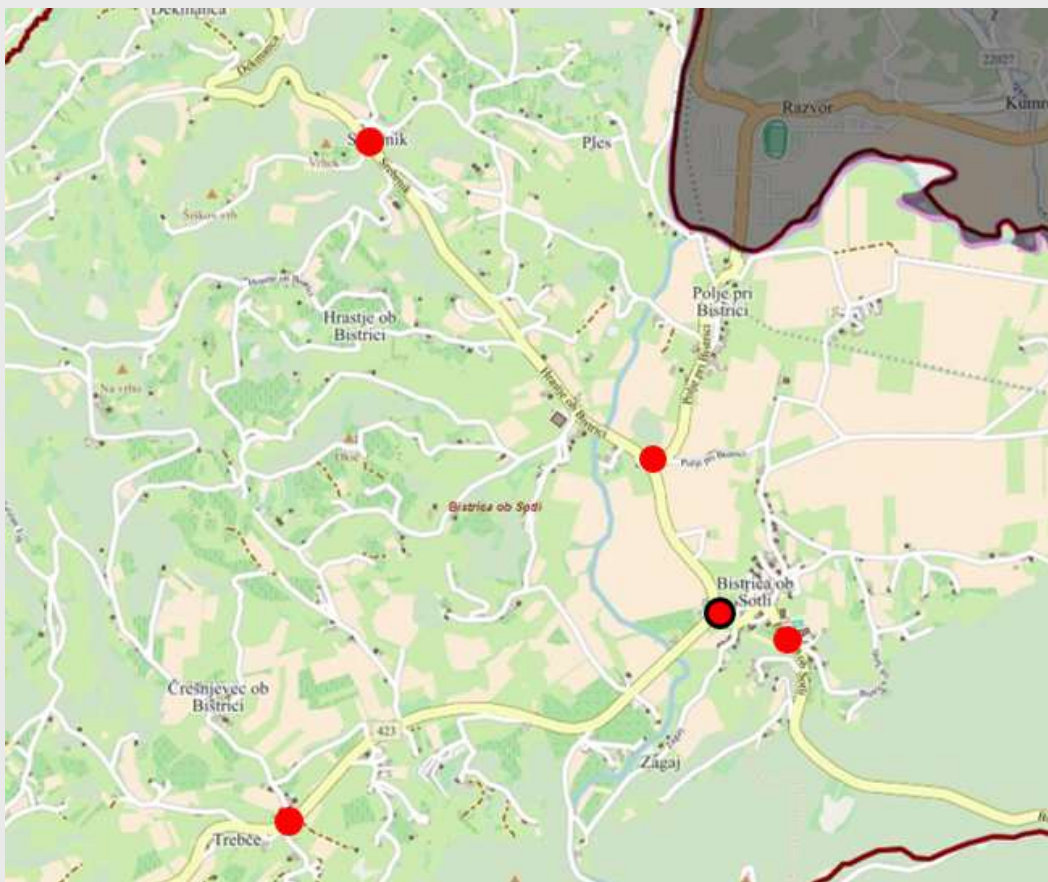
RAST PROMETA NA LETO

R2-423, ODSEK 1282, KOZJE – PODSREDA	1,029 (2,9 %)
R2-423, ODSEK 1283, PODSREDA – BISTRICA	Podatki obstajajo samo za del leta 2019, rasti ni možno izračunati.
R2-422, ODSEK 1333, SENOVO – PODSREDA	0,958 (upadanje/stagnacija)
R2-423, ODSEK 1243, BISTRICA OB SOTLI – MP BISTRICA	1,107 (10,7 %)
R1-219, ODSEK 1240, BISTRICA – GOLOBINJEK	1,035 (3,5 %)
R1-219, ODSEK 1241, BISTRICA – BIZELJSKO	1,022 (2,2 %)

Največja povprečna rast prometa se zaznava na odseku regionalne ceste R2-422, odsek 1243 pred mejnim preходом z Republiko Hrvaško, in sicer ta znaša kar 10,7 % na leto. Čeprav je rast precej ekstremna, pa se na sploh na tem odseku regionalne ceste pojavljajo razmeroma nizke prometne obremenitve, saj je PLDP leta 2023 na tem odseku regionalne ceste znašal 750 voz/dan.

Razmeroma visoka povprečna rast prometa se zaznava tudi na odseku regionalne ceste R1-219, odsek 1240, na povezavi Bistrica – Golobinjek in sicer 3,5%. Izračunane rasti prometa pa iz vidika pretočnosti cest in križišč niso alarmantne, saj so prometne obremenitve na vseh analiziranih državnih cestnih odsekih razmeroma nizke.

3. PROMETNE ZNAČILNOSTI OBČINE BISTRICA OB SOTLI „CESTNI PROMET – KRIŽIŠČA_1/2“



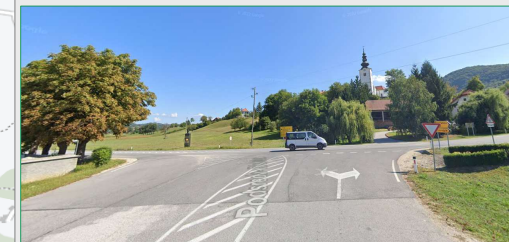
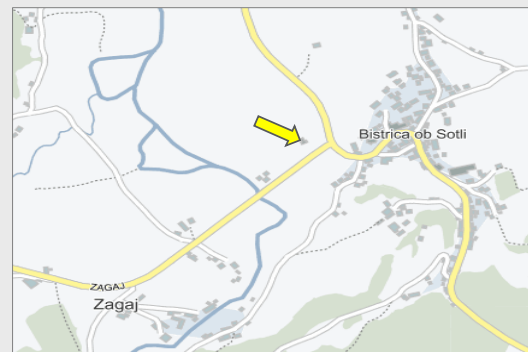
Za celotno občino so značilne razmeroma nizke prometne obremenitve zato v območju označenih križišč ne prihaja do daljših časovnih zamud in daljših dinamičnih zastojev.

Občasno na hitrost prometnih tokov vpliva tudi prisotnost kmetijske mehanizacije, izraziteje v času večjih sezonskih del v vinogradih, nasploh pa do večjih težav v pretočnosti prometa ne prihaja.

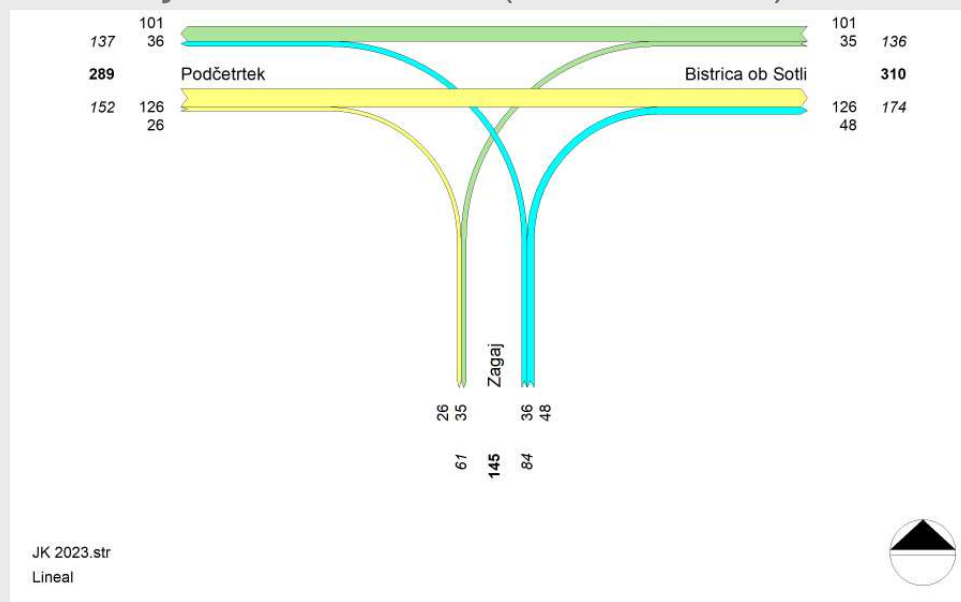
Območje občine z označenimi križišči, kjer dnevno prihaja do največjih prerazporeditev prometa.

3. PROMETNE ZNAČILNOSTI OBČINE BISTRICA OB SOTLI „CESTNI PROMET – KRIŽIŠČA_2/2“

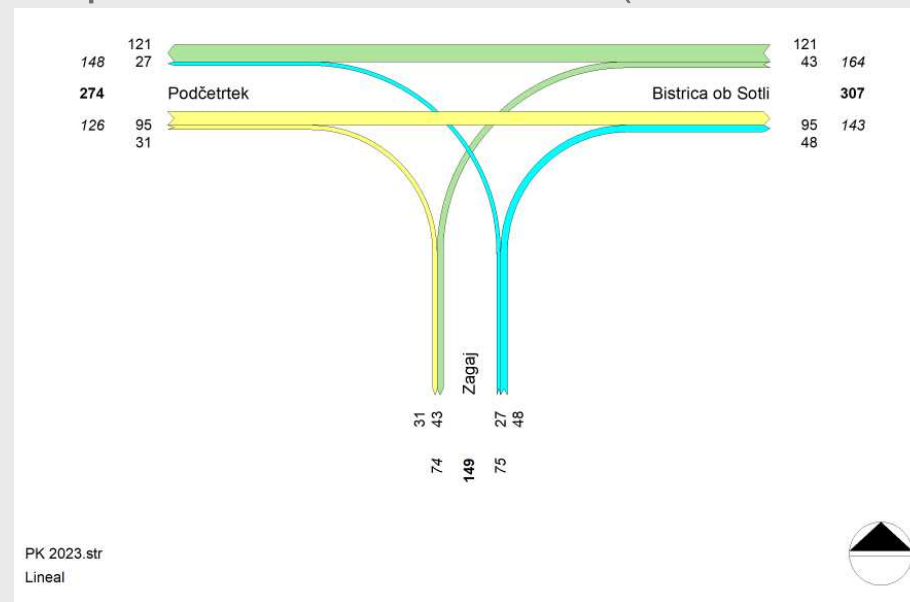
Križišče z „najvišjimi“ prometnimi obremenitvami se nahaja pri pokopališču v naselju Bistrica ob Sotli (križanje R1-219 in R2-423, izvedeno štetje prometa 20. 06. 2023).



Jutranja konična ura (7:15 – 8:15)



Popoldanska konična ura (15:00 – 16:00)



3. PROMETNE ZNAČILNOSTI OBČINE BISTRICA OB SOTLI „CESTNI PROMET – PROMETNE NESREČE“

PROMETNE NESREČE V OBDOBJU 2013 - 2022

LOKACIJE PROMETNIH NESREČ	Kategorizacija ceste	Št. vseh prometnih nesreč skupaj	Št. vseh prometnih nesreč s smrtnim izidom	Št. prometnih nesreč z vključenimi pešci	Št. prometnih nesreč z vključenimi kolesarji
	Regionalne ceste I. reda (R1-219)	30	0	0	1 (brez smrti)
	Regionalne ceste II. reda (R2-423)	19	0	0	3 (brez smrti)
	Lokalna cesta (LC)	2	0	0	0
	Naselje brez uličnega sistema	40	1	0	1 (1 smrt)
	SKUPAJ	91	1	0	5 (1 smrt)



Splošna ocena je, da je nivo prometne varnosti v občini na razmeroma visoki ravni, k čemur prispeva tudi dejstvo, da se na cestah skozi občino odvijajo prometni tokovi nizke gostote, kakor tudi dejstvo, da zaradi razpršenosti poselitve in oddaljenosti kraja dela od kraja bivališča ni pešcev, prav tako je kolesarjev razmeroma malo.

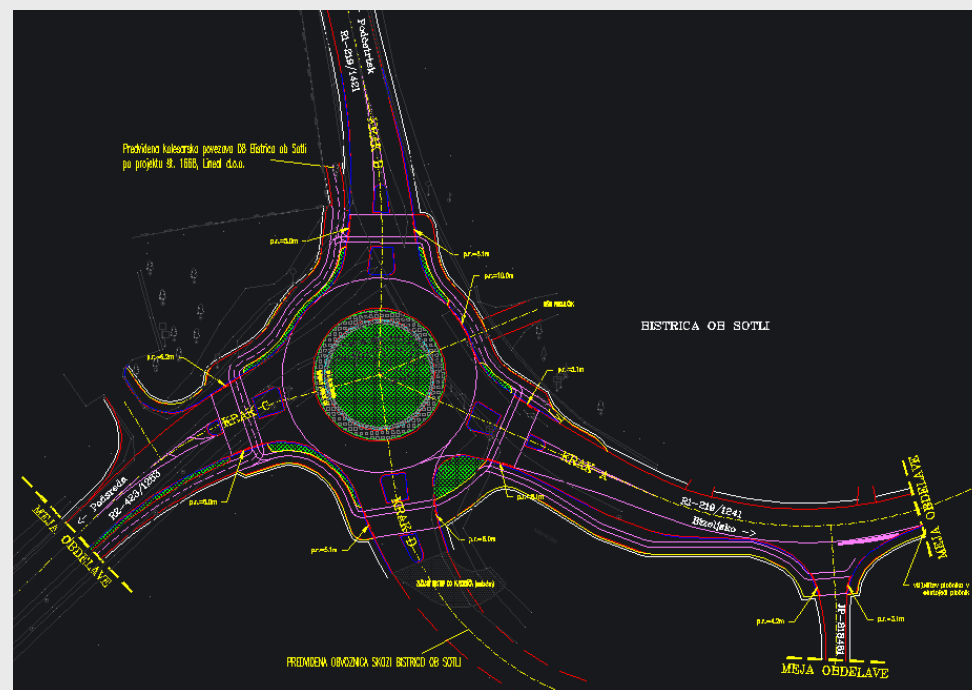
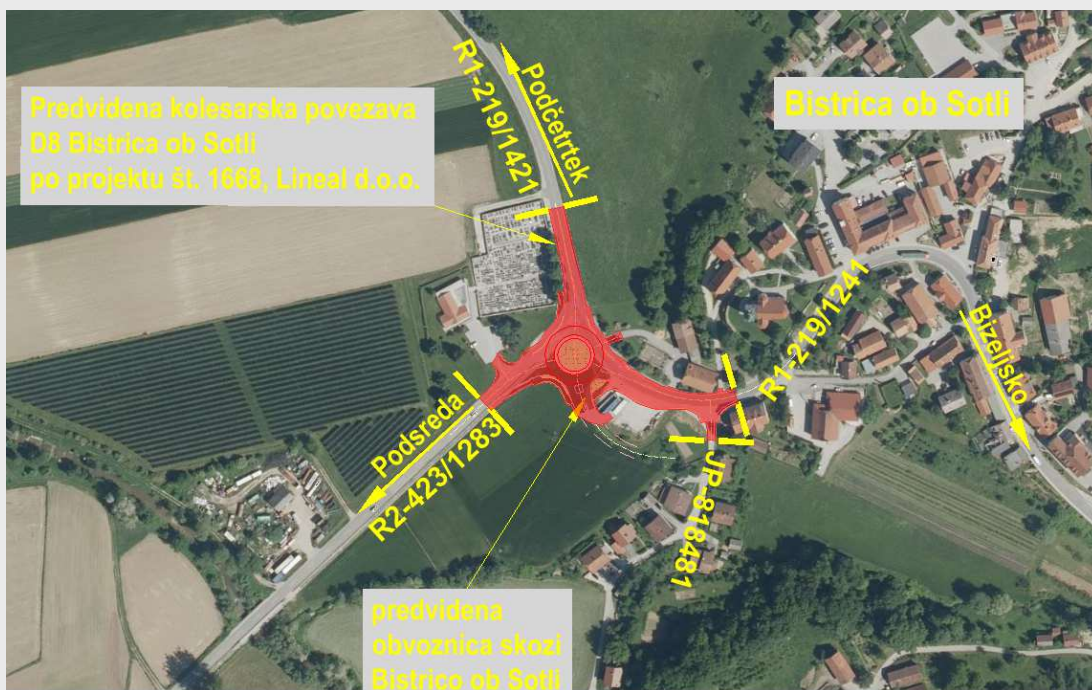
V obdobju 2013-2022 se je na območju občine zgodilo 91 prometnih nesreč, v katerih se je 25 udeležencev lažje telesno poškodovalo in 4 udeleženci huje. V enakem obdobju je življenje izgubil 1 udeleženec.

Glavnina prometnih nesreč se je zgodila na cestnih odsekih z največjo gostoto prometa v občini. V zadnjih desetih letih se je na državnih regionalnih cestah zgodilo 49 prometnih nesreč, na občinskih cestah pa 42 prometnih nesreč. Kar je nedvomno spodbudno je dejstvo, da v prometnih nesrečah ni bilo udeleženega nobenega pešca, medtem, ko je bilo iz skupine kolesarjev udeleženih 5 kolesarjev, od katerih se je eden tudi smrtno ponesrečil.

V primeru prometnih nesreč z udeleženi kolesarji, se je ena zgodila na odseku regionalne ceste R1-219 Bistrica – Bizeljsko, kjer se je kolesar huje telesno poškodoval (leta 2021), medtem ko so se 3 prometne nesreče z udeleženi kolesarji zgodile na odseku regionalne ceste R2-423 Bistrica – Podsreda (leta 2013 in 2021 z lahкими in težjimi poškodbami) ter ena s smrtnim izidom v naselju brez uličnega sistema (LC Dekmanca – Ples).

3. PROMETNE ZNAČILNOSTI OBČINE BISTRICA OB SOTLI „CESTNI PROMET – PREDVIDENI PROJEKTI“

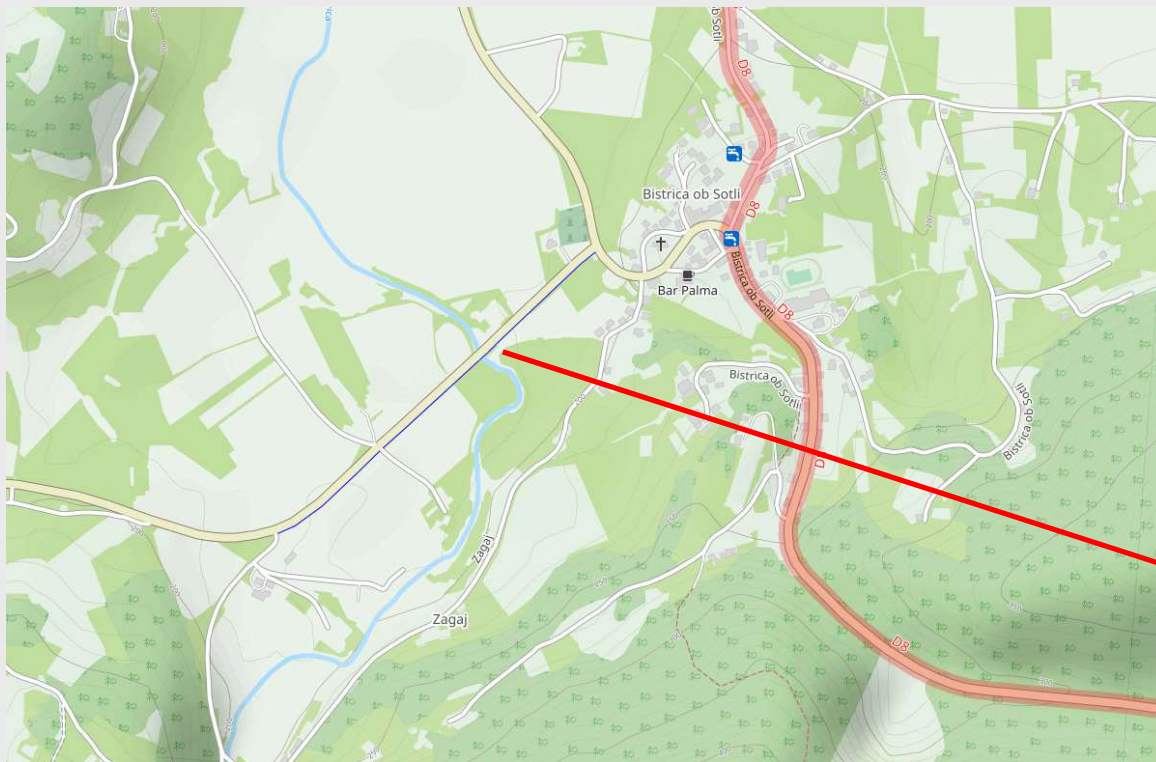
Idejna rešitev ureditve krožnega križišča pri pokopališču Bistrica ob Sotli



Za potrebe povezave obstoječega pločnika s krožnim križiščem se bo uredilo križišče regionalne ceste R1-219/1241 z javno potjo JP 818481 (uredi se pločnik z ustreznimi zavijalnimi radiji in prehod za pešce).

V območju krožnega križišča se uredi državna kolesarska povezava D8. V smeri Podsreda je že obstoječa kolesarska povezava, v smeri Podčetrtka pa je predvidena kolesarska povezava D8, po projektu št. 1668 (vir Lineal d.o.o.). Predvideno je avtobusno postajališče v niši, in sicer ob cesti R1-219/1241, desno.

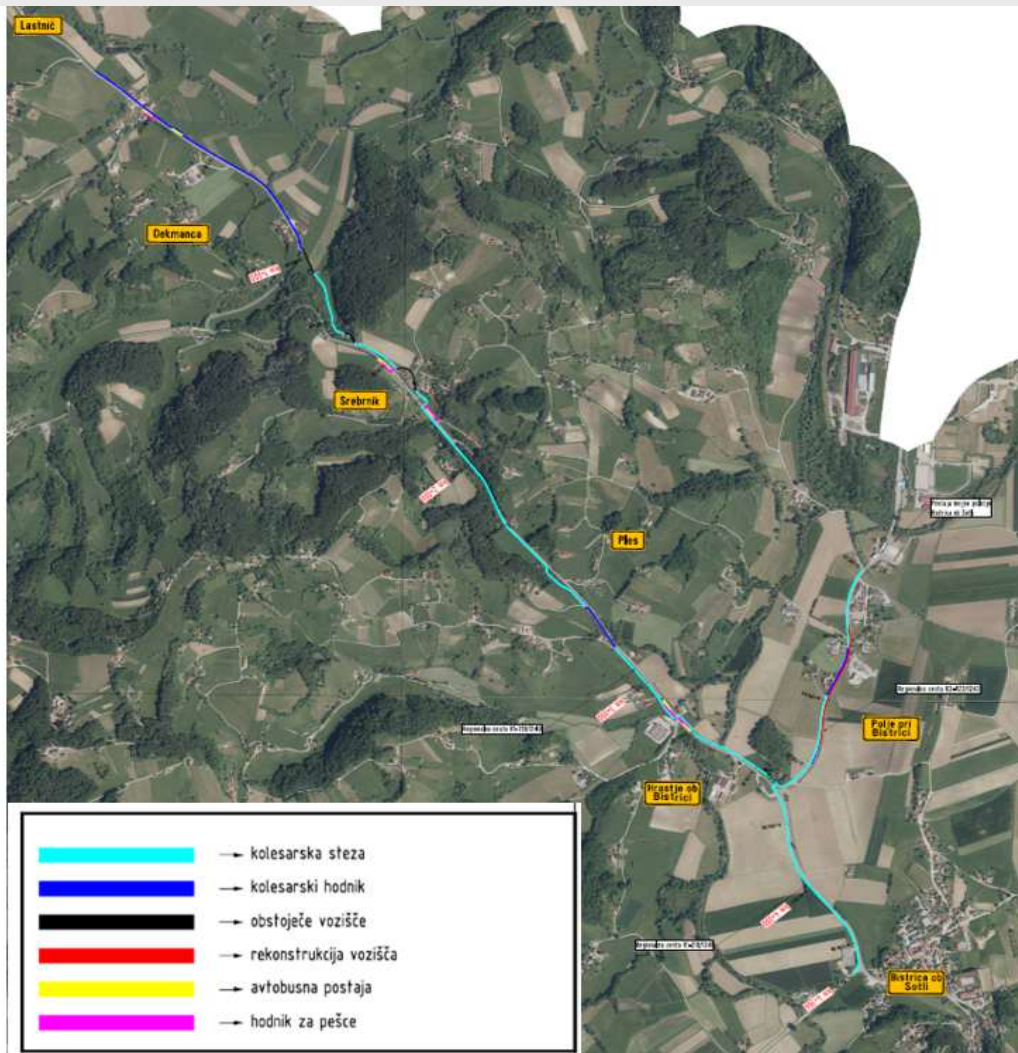
3. PROMETNE ZNAČILNOSTI OBČINE BISTRICA OB SOTLI „KOLESARSKI PROMET_2/3“



Na območju občine je zgrajen v naravnem okolju le krajši odsek državne kolesarske povezave ob regionalni cesti R2-423, odsek 1283 med naseljema Zagaj in Bistrica ob Sotli, dolžine cca 700 m. Drugod promet kolesarjev poteka po cestah, kjer so državne kolesarske povezave zgolj v naravnem okolju označene s predpisano prometno signalizacijo.

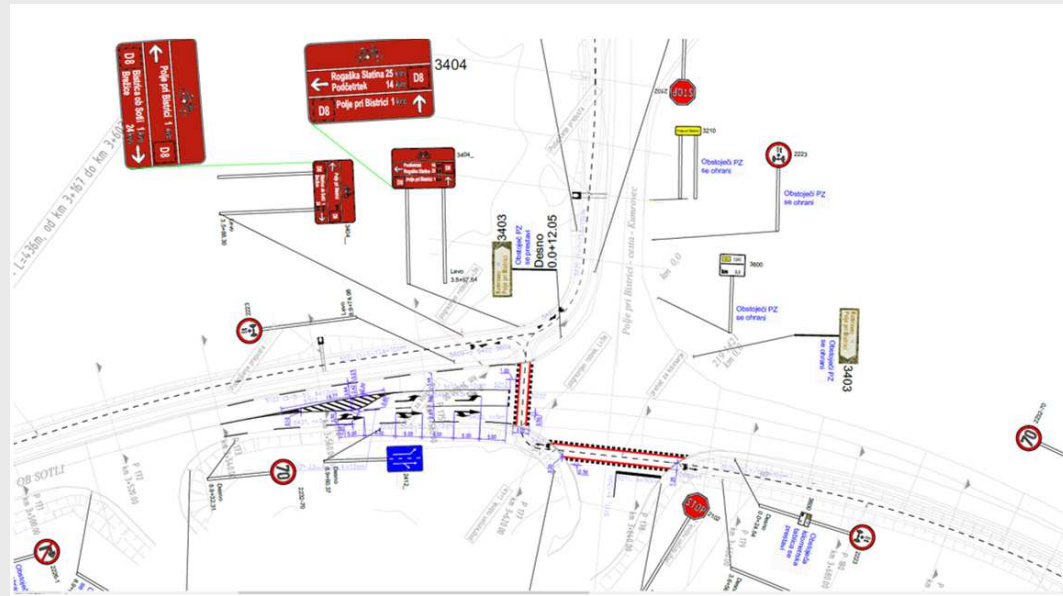


3. PROMETNE ZNAČILNOSTI OBČINE BISTRICA OB SOTLI „KOLESARSKI PROMET_PREDVIDENI PROJEKTI_3/3“



V danem trenutku se izdeluje PZI projektna dokumentacija za izgradnjo daljinske kolesarske povezave D8 na območju Občine Bistrica ob Sotli.

Situacija prometne ureditve umestitve prehodov za kolesarje v območju križišča R1-219 in R2-423 (smer Kumrovec) v sklopu ureditve daljinske kolesarske povezave D8 (vrsta dokumentacije PZI, vir Lineal d. o. o. Maribor)



3. PROMETNE ZNAČILNOSTI OBČINE BISTRICA OB SOTLI „PEŠ PROMET_1/3“

Nekaj območij z urejenimi površinami za pešce:



Infrastruktura namenjena hoji je urejena le na določenih mestih. V glavnem gre za zgrajene pločnike za pešce vzdolž regionalne ceste R1-219 znotraj naselja Bistrica ob Sotli, ki pa niso v celoti med sabo povezani, zaradi česar obstajajo tudi konfliktna območja pri varnem vodenju pešcev.



Vir: Fotografije Lineal d. o. o.

3. PROMETNE ZNAČILNOSTI OBČINE BISTRICA OB SOTLI

„PEŠ PROMET_2/3“

Nekaj območij z manjkajočimi površinami za pešce:



3. PROMETNE ZNAČILNOSTI OBČINE BISTRICA OB SOTLI „JAVNI POTNIŠKI PROMET“

**Oblike javnega potniškega prometa v območju Občine
Bistrica ob Sotli:**

- **Avtobusni medkrajevni promet**
- **Storitev „Prostofer“**

3. PROMETNE ZNAČILNOSTI OBČINE BISTRICA OB SOTLI

„JAVNI POTNIŠKI PROMET - AVTOBUSNI MEDKRAJEVNI PROMET_1/4“

Prikaz medkrajevnih avtobusnih linij, z izhodiščem Bistrica ob Sotli

Avtobusna linija	Število voženj	Število voženj v času med 05:00 in 07:30	Pogostnost voženj (pari skupaj)	Razvrstitev glede na razred pogostnosti voženj
Bistrica ob Sotli – Brežice	14	5	13	R2
Brežice – Bistrica ob Sotli	12	2		
Bistrica ob Sotli – Celje	9	3	8	R1
Celje – Bistrica ob Sotli	7	0		
Bistrica ob Sotli – Kozje	6	1	6	R1
Kozje – Bistrica ob Sotli	6	1		
Bistrica ob Sotli – Krško	4	2	3	R1
Krško – Bistrica ob Sotli	2	0		
Bistrica ob Sotli – Ljubljana	4	1	5	R1
Ljubljana – Bistrica ob Sotli	6	1		
Bistrica ob Sotli – Podčetrtek	6	2	5	R1
Podčetrtek – Bistrica ob Sotli	5	0		
Bistrica ob Sotli – Šentjur pri Celju	9	3	7	R1
Šentjur pri Celju – Bistrica ob Sotli	5	0		
Bistrica ob Sotli – Šmarje pri Jelšah	6	2	5	R1
Šmarje pri Jelšah – Bistrica ob Sotli	4	0		

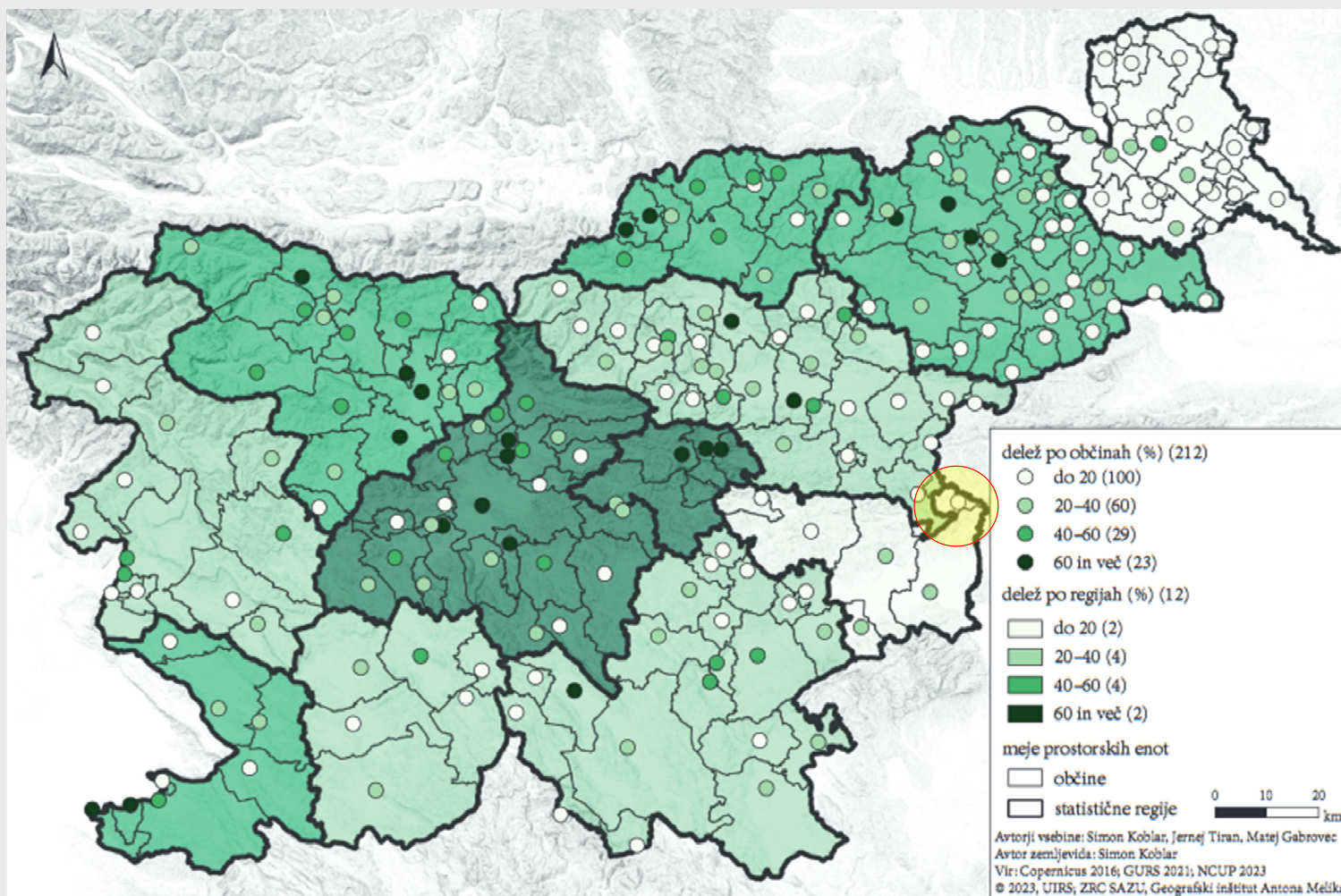
Medkrajevni potniški promet izvaja prevoznik Nomago d. o. o..

- **Razred 1 – neprimerna pogostnost:** Sem se uvrščajo kraji, z dnevno pogostnostjo voženj avtobusov manjšo od 8 parov na dan;
- **Razred 2 – zadovoljiva pogostnost:** Sem se uvrščajo kraji, z dnevno pogostnostjo voženj avtobusov v razponu od 8 do 22 parov na dan; in
- **Razred 3 – primerna pogostnost:** Sem se uvrščajo kraji, z dnevno pogostnostjo voženj avtobusov višjo od 23 parov na dan.

Hitre avtobusne linije (povezava z Ljubljano in Mariborom):

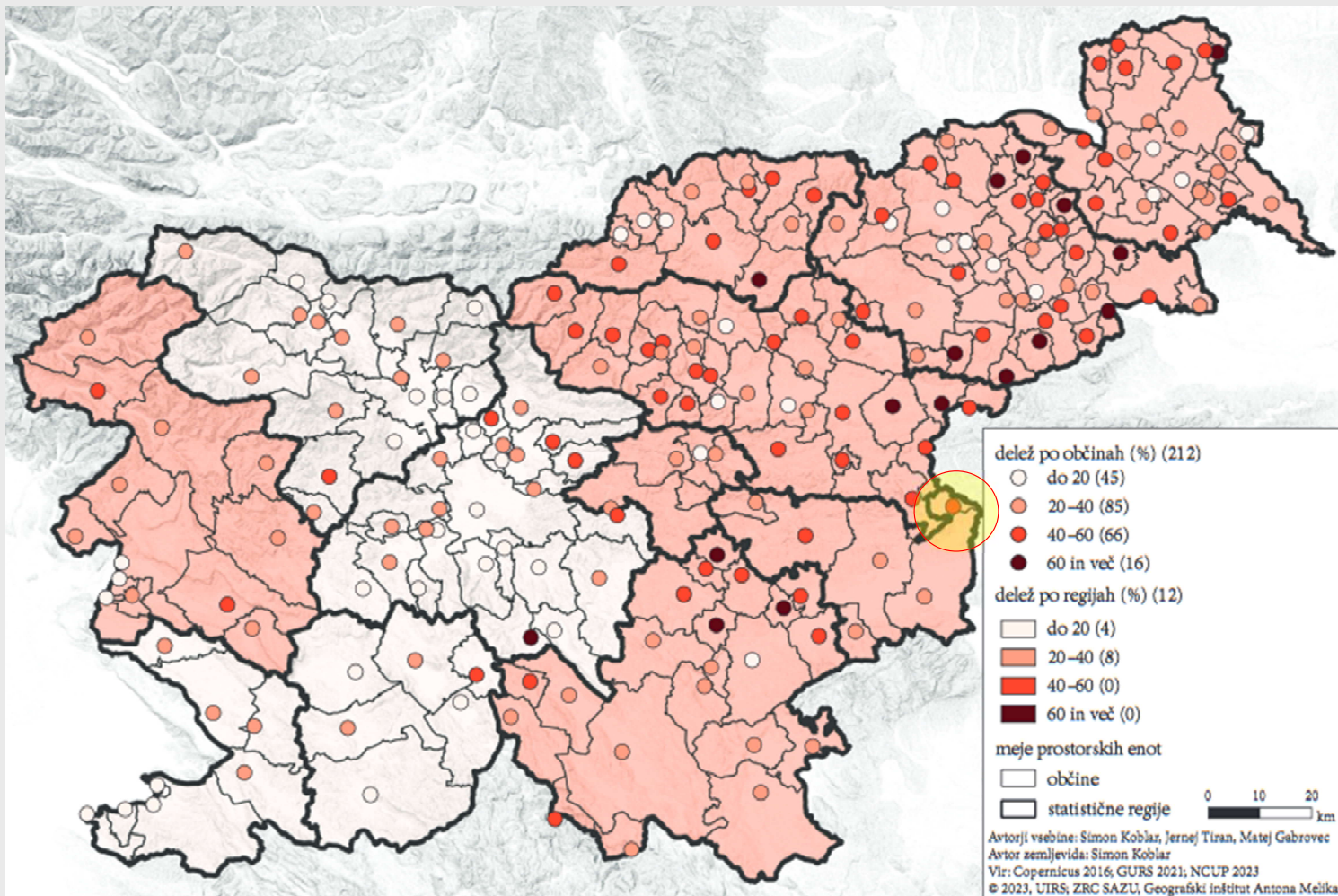
- Občini Bistrica ob Sotli je najbližja hitra avtobusna linija do Ljubljane na voljo iz smeri Brežic, kar pomeni, da je potrebno za koriščenje te možnosti pri potovanju v smeri središča države prevoziti dodatnih 24 km po regionalnih cestah, kjer je hitrost vožnje vozil omejena s prometnimi režimi, zaradi česar znaša potovalni čas med obema krajema okrog 30 minut.

3. PROMETNE ZNAČILNOSTI OBČINE BISTRICA OB SOTLI „JAVNI POTNIŠKI PROMET – DOSTOPNOST_2/4“



Samo do 20 % celotnega prebivalstva Občine Bistrica ob Sotli ima zagotovljeno ustrezno dostopnost do linij javnega prevoza (v razdalji do 500 m od svojega bivalnega prostora) preko katerih je zagotovljena ustrezna pogostnost voženj javnega prevoza.

3. PROMETNE ZNAČILNOSTI OBČINE BISTRICA OB SOTLI „JAVNI POTNIŠKI PROMET – DOSTOPNOST_3/4“



Med 40 in 60 % celotnega prebivalstva Občine Bistrica ob Sotli ima zagotovljeno slabšo dostopnost do postajališč javnega prevoza (v razdalji večji od 500 m od svojega bivalnega prostora)

3. PROMETNE ZNAČILNOSTI OBČINE BISTRICA OB SOTLI „JAVNI POTNIŠKI PROMET – ŽELEZNICA, PROSTOFER_4/4“

ŽELEZNIŠKI PROMET

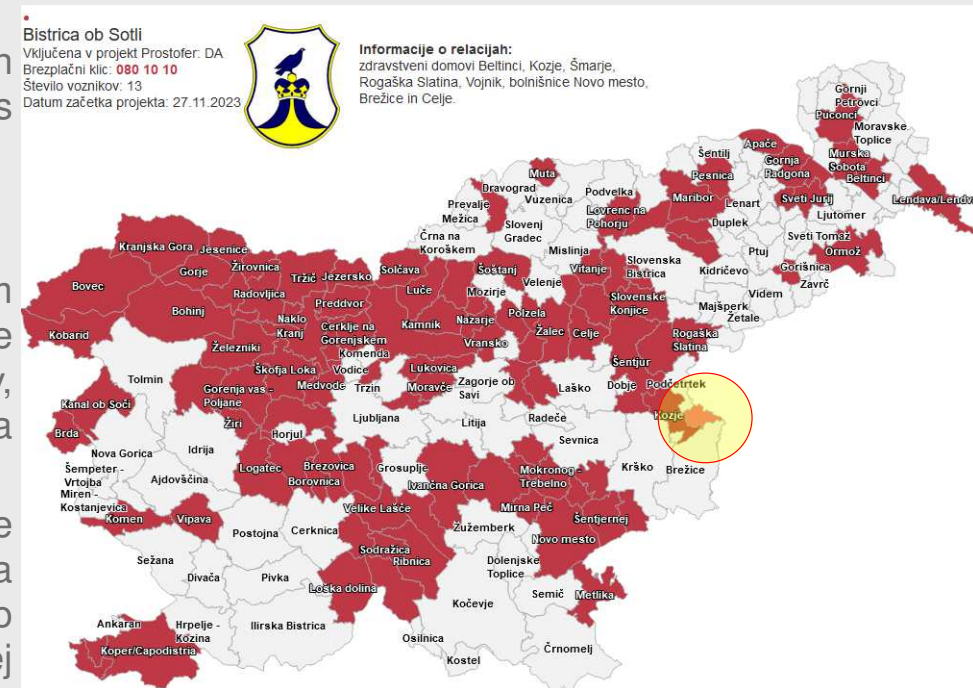
Na območju Občine Bistrica ob Sotli ne obstaja ponudba javnega železniškega prometa.

V preteklosti je delovala železniška proga med Imenom in Kumrovcem, ki pa je bila pred 30-imi leti ukinjena in ima danes status opuščene infrastrukture brez aktivne povezave.

PREVOZI STAREJŠIH – PROSTOFER

Leta 2023 se je Občina Bistrica ob Sotli vključila v program Prostofer. Gre za obliko brezplačnega prevoza na klic za vse tiste osebe, predvsem starejše, ki ne vozijo sami, nimajo sorodnikov, imajo nizke mesečne dohodke in prihajajo iz območij, za katere velja slabša povezava z javnimi prevoznimi sredstvi.

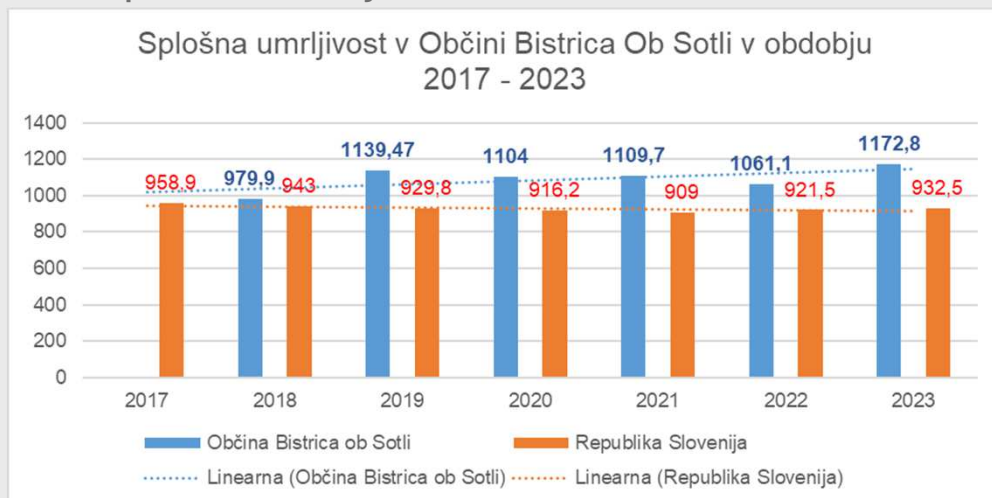
Prostovoljci, katerih je danes 13, izvajajo program z vozilom, ki ga je zagotovila Občina Bistrica ob Sotli, vključno z zavarovanjem za voznika in sopotnike. Brezplačni prevozi v Občini Bistrica ob Sotli so starejšim na voljo tekom delovnika, vendar ga morajo vnaprej naročiti na za to dosegljivi telefonski številki vsaj 3 dni prej



4. KAKOVOST BIVALNEGA OKOLJA

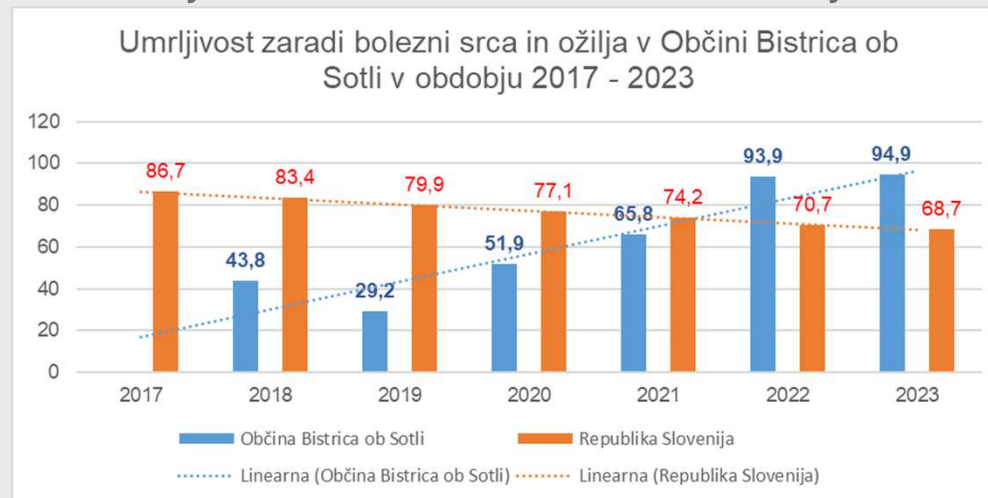
Zdravstveni kazalniki

- Splošna umrljivost



V referenčnem obdobju med leti 2017 in 2023 se je število umrlih na 100.000 prebivalcev celo povečalo iz 979,9 na 1172,8 umrlih, kar predstavlja 19,7 % povečanje števila umrlih v osmih letih, kar pomeni, da se Občina Bistrica ob Sotli na področju splošne umrljivosti statistično še vedno precej razlikuje od povprečja preostale Slovenije.

- Umrljivost zaradi bolezni srca in ožilja



V referenčnem obdobju med leti 2017 in 2023 se je število umrlih zaradi bolezni srca in ožilja na 100.000 prebivalcev povečalo iz 43,8 umrlih na 94,9, kar predstavlja 116 % povečanje števila umrlih zaradi bolezni srca in ožilja v osmih letih, kar pomeni, da se Občina Bistrica ob Sotli tudi na področju umrljivosti zaradi bolezni srca in ožilja statistično še vedno precej razlikuje od povprečja preostale Slovenije.



- Občina Kranj →
- Krajevni urad →
- Pošta →
- Gasilski dom
- Hostel
- Vinarstvo apartma
- Turizem Kranj
- Farm Stay Kranj
- Okrepčevalnica Kraner



HVALA ZA VAŠO POZORNOST