

PRILOGA 1B

NASLOVNA STRAN NAČRTA

2 Načrt s področja gradbeništva
2/3 Načrt odstranjevalnih del

OSNOVNI PODATKI O GRADNJI

naziv gradnje	Vrtec in telovadnica s podzemno garažo OŠ Bistrica ob Sotli
kratak opis gradnje	<p>Investitor Občina Bistrica ob Sotli želi na parc. št. 1020/8, 1019/3, 1020/13, 1146/2 in 1146/1 vse k.o. Kunšperk zgraditi vrtec in telovadnico s podzemno garažo z pripadajočo zunanjo ureditvijo; predhodno pa se odstrani obstoječ objekt telovadnice in gasilskega doma s pripadajočo zunanjo komunalno ureditvijo. Objekt bo podolgovate tlorisne oblike z orientacijo daljše stranice slemena v smeri S-J. Objekt bo v delu vrtca in telovadnice etažnosti K+P+1, v delu garaže pa pretežno etažnosti K. Nad vrtcem in telovadnico bo izvedena asimetrična dvokapnica z naklonoma 12 in 23°, medtem ko bo pretežni del strehe nad garažo izvedeno kot zelena streha, kar bo omogočalo izvedbo zunanjih igrišč za vrtec. Velikost vrtca in telovadnice bo dimenzij 24,5 x 59,0 m v širšem delu oz. 57,5 m v ožjem delu. Vhod v vrtec in telovadnico je dimenzij 12,0 x 6,0 m v širšem delu oz. 3,5 m v ožjem delu. Podzemna garaža je velikosti 24,5 m x 18,5 m v širšem delu oz. 17,0 m v ožjem delu + 13,0 x 16,8 m, z pokrito uvozno izvozno klančino 13,0 x 7,0 m.</p> <p>Najvišja višina objekta bo znašala predvidoma 15,2 m.</p> <p>Objekt bo preko OŠ priključen na vso potrebno javno infrastrukturo. Dostop do objekta se vrši preko zemljišča s parc. št. 1146/1, k.o. Kunšperk; dostop je obstoječ, se pa kompletno preuredi obstoječe manipulativne površine.</p>

VRSTE GRADNJE	NOVOGRADNJA - PRIZIDAVA
DOKUMENTACIJA	
vrsta dokumentacije	PZI (projektna dokumentacija za izvedbo gradnje)
	<input type="checkbox"/> sprememba dokumentacije
številka projekta	14/2020
PODATKI O NAČRTU	
strokovno področje načrta	2 Načrt s področja gradbeništva
številka in naziv načrta	2/3 Načrt odstranjevalnih del
številka načrta	14/2020 - NOD
datum izdelave	julij_2021
PODATKI O IZDELOVALCU NAČRTA	
ime in priimek pooblaščenega arhitekta, pooblaščenega inženirja ali druge osebe	Vid ŽOGAN, univ. dipl. inž. grad.
identifikacijska številka	IZS G 3879

podpis pooblaščenega arhitekta, pooblaščenega inženirja ali druge osebe



PODATKI O PROJEKTANTU

projektant (naziv družbe) **engenerija, Vid ŽOGAN s.p.**
sedež družbe **Zdraviliški trg 15, 3250 Rogaška Slatina**
vodja projekta **Vid ŽOGAN, univ. dipl. inž. grad.**
identifikacijska številka **IZS G 3879**

VID ŽOGAN
univ. dipl. inž. grad.
IZS G-3879

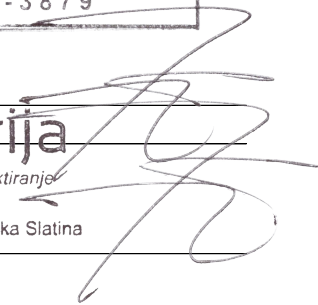
podpis vodje projekta

odgovorna oseba projektanta

Vid ŽOGAN

podpis odgovorne osebe projektanta

engenerija
arhitekturo in grad. projektiranje
Vid Žogan s.p.
Zdraviliški trg 15, 3250 Rogaška Slatina



KAZALO

NASLOVNA STRAN

KAZALO

TEHNIČNO POROČILO

TEHNIČNI PRIKAZI

POPIS DEL S PREDIZMERAMI

TEHNIČNO POROČILO

1. OPIS OBJEKTA, KI SE ODSTRANJUJE

Investitor Občina Bistrica ob Sotli želi zgraditi nov objekt, Vrtec in telovadnico s podzemno garažo z pripadajočo zunanjo ureditvijo, za katerega je bilo izdano gradbeno dovoljenje št.: 351-153/2021, 12.6.2021.; ter predhodno odstraniti obstoječ objekt telovadnice in gasilskega doma s pripadajočo zunanjo komunalno ureditvijo.

Osnova za naročilo izdelave projektne dokumentacije je:

- projekt za pridobitev gradbenega dovoljenja – DGD, št.: 14/2020,
- izdano gradbeno dovoljenje št.: 351-153/2021, 12.6.2021.

Obraunavan objekt zajema lokacijo neposredno ob obstoječi osnovni šoli, ki je locirana na robu trškega jedra Bistrice ob Sotli, in sicer na parc. št. 1020/8, 1019/3, 1020/13, 1146/2 in 1146/1 vse k.o. Kunšperk.

Lokacija je delo pozidana z obstoječo dotrajano telovadnico ter gasilskim domom, ostali del parcele je delo zatravljen in uporabljen za zdajšnje vrtčevsko igrišče, delno pa utrjen z asfaltirano površino. Teren je rahlo hribovit. Prostor umeščanja objekta je zelo zahteven, saj je prostorsko utesnjen, vendar dobro osončen. Pred pričetkom gradnje se predhodno odstrani obstoječ objekt telovadnice in gasilskega doma s pripadajočo zunanjo komunalno ureditvijo.

Prizidava oziroma novogradnja bo funkcionalno povezana z obstoječo OŠ, saj bo volumen novega objekta pravokotno prislonjen k obstoječemu objektu.

Obstoječ objekt je dimenzij 12,85 x 15,20 m in je etažnosti P+N. Objekt je klasično grajen, okoli leta 1975 in temu primerno dotrajan. Temelji so pasovne AB izvedbe; sten pritličja so zidane brez AB vertikalnih vezi. Plošča nad kletjo je armiranobetonska, ostale plošče pa so izvedene z montažnimi nosilci in polnili. Ostrešje je leseno, krito z opečno kritino in naklona 30°.

Obstoječe komunalne priključki se pred odstranitvijo objekta ustrezno zakoliči in se objekt odklopi iz vseh komunalnih vodov.

Seznam prostorov objekta:

Pritličje:

Številka prostora	Naziv prostora	Velikost
1	Garaža	36,2 m ²
2	Garaža	27,3 m ²
3	Garaža	41,3 m ²
4	Sanitarije	3,7 m ²
5	Pisarna	3,7 m ²
6	Stopnišče	23,4 m ²
7	Garaža	25,7 m ²
8	Stolp s sireno	2,7 m ²
	SKUPAJ	164,0 m ²

nadstropje

Številka prostora	Naziv prostora	Velikost
1	Dvorana	88,3 m ²
2	Kuhinja	14,6 m ²
3	Veža	6,6 m ²
4	Sanitarije	2,8 m ²
5	Sanitarije	3,2 m ²
6	Stopnišče	23,4 m ²
7	Garaža	25,7 m ²
8	Zvonik	2,7 m ²
	SKUPAJ	167,3 m ²

SKUPAJ NETO: 331,3 m²

SKUPAJ BRUTO: 390,64m²

2. NAVEDBA ZEMLJIŠČ ZA GRADNJO

Parcela na kateri se odstrani objekt zavzema zemljiško parcelo 1020/13 k.o. Kunšperk.

3. OPIS PROJEKTNIH REŠITEV Z NAVEDBO KONSTRUKCIJSKI ELEMENTOV IN MATERIALOV

Temelji so AB izvedbe; ocenjuje se preseki 50/80 cm. Nosilne stene so debeline 30 cm; izveden je zaključni zunanji in notranji omet. AB plošča nad pritličjem je debeline 15 cm; monta plošče so debeline 19 cm. Ostrešje je iz kapnih in vmesnih leg 16/16 cm ter špirovcev 10/14 cm.

4. NAČIN ODSTRANITVE OBJEKTA, UKREPI ZA ZGOTAVLJANJE VARNOSTI LJUDI IN SOSEDNIH NEPREMIČNIN TER VAROVANJA OKOLJA V ČASU ODSTRANITVE OBJEKTA, NAČIN IN LOKACIJA ZA DEPONIRANJE GRADBENIH ODPADKOV IN TERMIN OZ. ČASOVNIK OKVIR ODSTRANITVE OBJEKTA

PREDHODNA DELA; SPLOŠNO

Pred pričetkom rušenja objektov je potrebno:

- strokovni odklop vseh instalacij (voda, elektrika, telekomunikacije, kanalizacija, plin, ...),
- demontaža tehnološke opreme, sanitarnih elementov, ventilacijskega sistema, stavbnega pohištva ter ostale opreme,
- zagotoviti osvetlitev delovnih mest pri eventualnem nočnem delu,
- zagotoviti in nadzirati uporabo osebnih varovalnih sredstev,
- določiti mesto deponiranja materialov ter določiti način odvoza ruševin,
- zagotoviti z načinom dela zmanjševanje zaprašnosti med rušenjem.

Opomba:

Pred pričetkom rušenja je potrebno zakoličiti vse trase obstoječih javnih instalacijskih vodov. Pri rušenju je potrebno posebno pozornost posvetiti odstranitvi tistih delov objekta, ki se nahajajo v neposredni bližini instalacijskih vodov tako, da se prepreči njihovo poškodovanje ali uničenje.

ZAVAROVANJE OBMOČJA RUŠITVE

Pred pričetkom odstranjevalnih del je potrebno območje ograditi s gradbiščno ograjo in opremiti z opozorilnimi tablami:

- vstop nezaposlenim prepovedan,
- nevarnost padcev predmetov z višine,
- obvezna uporaba čelade,
- ne zadržuj se v delovnem območju stroja.

Po končanem delu je potrebno gradbiščno ograjo in tablo odstraniti.

SPLOŠNA NAVODILA IN PREPOVEDI PRI ODSTRANJEVALNIH DELIH

Objekta se bo odstranjeval ročno s pomočjo mehanizacije. Sistem odstranitve bo potekal od zgoraj navzdol. Posameznih delov objekta ali konstrukcij ni dovoljeno puščati neporušenih.

Rušenje spodnje konstrukcije je dovoljeno šele takrat, ko so porušeni in odstranjeni vsi deli objekta nad njo. Zbiranje porušenega materiala na medetažnih konstrukcijah ni dovoljeno.

Če se objekt oziroma njegovi deli rušijo s stroji (buldožer, bager) mora biti stroj oddaljen najmanj za 1.5 krat večjo razdaljo, kot je visok objekt ali njegov del, ki se ruši na dvoriščno stran. Raztezna jakost jeklene vrvi, s katero se prenaša vlečna moč, ki je potrebna za rušenje, mora biti najmanj trikrat večja od vlečne moči stroja. Vlečno moč stroja je potrebno prenašati na površino objekta ali njegovega dela, ki se ruši (stena, steber...) enakomerno s podloženimi deskami, gredami in podobnim.

Prepovedano je vleči zasute elemente konstrukcije (nosilce, grede...) iz ruševin s stroji, ne da bi bili prej sproščeni porušenega materiala. Pri strojnih rušitvah mora biti delovni stroj obvezno goseničar.

Rušenje objektov ali njegovih delov v nočnem času brez ustrezne osvetlitve ni dovoljeno.

Prekomerno prašenje, ki bo nastajalo pri rušenju, je potrebno preprečiti s polivanjem ruševin.

Večina odstranjenega in rušenega materiala se bo sproti ločevala po skupinah, opredeljenih v veljavnem pravilniku. Gradbeni odpadki se bodo odvažali v Center za ravnanje z odpadki, kjer se bodo predelali oz. trajno deponirali. Izvajalec mora upoštevati navodila o ravnanju z odpadki, ki so opredeljena v »Načrtu gospodarjenja z gradbenimi odpadki«, ki je sestavni del tega projekta.

Če se del objekta ruši ročno, je potrebno upoštevati:

- rušenje-demontaža se izvaja v obratnem vrstnem redu kot gradnja - montaža,
- posameznih sten ni dovoljeno puščati neporušenih,
- rušenje prostostojećih sten je dovoljeno rušiti samo z uporabo ustreznih odrov,
- rušenje sten s spodkopavanjem je izrecno prepovedano,
- sipek in prašen material je dovoljeno odstranjevati z ruševine le po pokritih lesenih koritih ali na drug način, ki preprečuje širjenje prahu.

RAVANJE Z ODPADNIM MATERIALOM NA GRADBIŠČU

Izvajalec bo vse gradbene odpadke in ruševine sortiral in začasno skladiščil na gradbiščni deponiji. Začasno skladiščeni odpadki bodo skladiščeni ločeno po vrstah odpadkov iz klasifikacijskega seznama odpadkov s klasifikacijsko številko 17 (Uredba o ravnanju z odpadki, Ur. list RS, št. 34/08). Izvajalec bo po končanem rušenju oz. po potrebi posamezne frakcije ločeno odvažal na pooblaščen deponijo za zbiranje gradbenih odpadkov.

VZPOSTAVITEV STANJA

Po končanih odstranjevalnih delih je potrebno odstraniti morebitne gradbene odpadke, ki so ostali na površini in strojno izravnati teren. Po končanem delu je potrebno odstraniti gradbiščno ograjo.

FAZE RUŠENJA

Faze rušenja so odvisne od internega načrta rušenja, ki si ga izdelava izvajalec na osnovi tega načrta, na splošno pa velja, da se ruši od vrha navzdol. Vrstni red rušenja mora spoštovati bistvene zahteve varnostnega načrta.

Predhodna dela:

1. Odklop iz električnega omrežja (izvede upravljalec javne infrastrukture po naročilu investitorja)
2. Odklop iz vodovodnega omrežja (izvede upravljalec javne infrastrukture po naročilu investitorja)
3. Odklop zemeljskega plina (izvede upravljalec javne infrastrukture po naročilu investitorja)
4. Odklop telefona (izvede upravljalec javne infrastrukture po naročilu investitorja)
5. Odklop fekalne in meteorne kanalizacije (izvede upravljalec javne infrastrukture po naročilu investitorja)
6. Odstranitev opreme in predmetov iz objekta (izvede investitor oz. izvajalec)
7. Zavarovanje območja odstranitvenih del (izvede izvajalec del)

Obraunavani objekt naj se ruši kombinirano ročno in strojno po naslednjem vrstnem redu oz. v skladu z projektom izvajalca, ki ga potrdi pooblaščen inženir:

- odklop inštalacij s strani pooblaščne osebe
- ročna odstranitev notranje opreme
- ročna demontaža vrat in oken
- odstranitev tlakov
- ročna oz. strojna demontaža strešne konstrukcije s kritino
- ročna oz. strojna odstranitev stropov
- strojno rušenje zidov in temeljev
- čiščenje in planiranje terena

NAVODILA ZA IZVAJANJE DEL

Pred pričetkom del mora izvajalec sestaviti pisna navodila za izvajanje del.

Navodila morajo vsebovati:

obvestila delavcem v skladu s predpisom na področju varnosti in zdravja pri delu,

navodila o ustreznem ravnanju z odpadki,

navodila o ravnanju v primeru izrednih dogodkov ter navodila za prvo pomoč.

Navodila morajo biti zapisana jasno in razumljivo vsem zaposlenim. Vsa navodila je potrebno uskladiti z varnostnim načrtom.

NAČIN ODSTRANJEVANJA, TRANSPORT IN VARNOSTNI UKREPI

Pri rušenju je prepovedano mešanje betonskih odpadkov z ostalimi gradbenimi odpadki. Nevarnih odpadkov na objektu ni.

Odstranjevanje predmetnega objekta naj se preda izkušnemu izvajalcu, ki kozolec odstrani tako, da je možna njegova ponovna montaža.

NAVODILA ZA VARNO DELO

Odstranjevalna dela so dela z večjo stopnjo nevarnosti, zato morajo delavci pri teh delih izpolnjevati naslednje pogoje:

- vsi delavci izvajalca odstranjevalnih del morajo imeti veljavno zdravniško spričevalo,
- imeti morajo opravljen preizkus znanja iz varstva pri delu za dela, ki jih bodo opravljali,
- seznanjeni morajo biti z delovnim postopkom in programom odstranjevalnih del,
- seznanjeni morajo biti z nevarnostmi, ki nastajajo pri rušenju objekta,
- za delavce, ki bodo delali na višini, mora biti ta sposobnost razvidna iz spričevala,
- vsa sredstva za delo morajo imeti veljavne listine za obratovanje,
- vse odre in ostale pomožne pode, ki se bodo uporabljali pri rušitvi mora odgovorni vodja del pred uporabo pregledati in ugotoviti njihovo brezhibnost in jih pisno predati v uporabo,
- odstranitev se lahko izvaja le pod stalnim in neposrednim strokovnim vodstvom za to določene strokovne osebe.

ZAŠČITA PRED PADCI DELAVCEV Z VIŠINE

Pri delih na višini je potrebno uporabljati delovne odre (lovilne odre). Kjer to ni mogoče (npr. razkrivanje strehe in demontaža strešne konstrukcije), morajo biti delavci zaradi nevarnosti padca privezani na stabilne dele objekta z varnostnim pasom in varovalno vrvjo.

ZAŠČITA PRED PADCI PREDMETOV IZ VIŠINE

V času izvajanja odstranjevalnih del bo obstajala nevarnost padcev predmetov iz višine. Posebnih nadstreškov in lovilnih odrov se ne bo izvajalo. Odgovorni vodja del mora poskrbeti za ustrezno faznost izvedbe del, ki bo preprečila možnost nastanka tovrstne nevarnosti za ostale delavce na gradbišču.

VARNOSTNI UKREPI PRI TRANSPORTNIH DELIH

Vsa transportna sredstva smejo upravljati samo usposobljeni delavci. Pomožna navezovalna sredstva morajo biti atestirana in primerno izbrana za velikost elementov, ki se bodo prevažali. Vodji avtodvigala daje signale privezovalec bremen ali signalist, ki ga določi vodja delovišča. Privezovalec bremen je odgovoren za pravilno privezovanje. Prepovedano je dvigovati bremena, ki so postavljena vertikalno na kljuko avtodvigala.

Nakladanje in razkladanje materiala se izvaja pod nadzorom voznika transportnega sredstva. V času izvajanja transportnih operacij se delavci, ki niso zadolženi za transportna dela ne smejo zadrževati v manevrskem in manipulacijskem prostoru naprave.

NALOGE ODGOVORNE OSEBE NA GRADBIŠČU

Rušenje objekta mora voditi in nadzirati stalno prisotna strokovno odgovorna oseba, ki skrbi, da se vsa dela izvajajo skladno z veljavnimi zakoni, pravilniki in predpisi za varno delo v gradbeništvu ter varnostnim načrtom. Seznanjena mora biti s programom rušenja. Odgovorna oseba skrbi in je odgovorna, da delavci uporabljajo predpisana varovalna sredstva. Pri rušenju skrbi in organizira delo tako, da se v času rušenja v ogroženem prostoru ne nahaja nobena nepoklicana ali za to nepotrebna oseba. Odgovorna oseba mora ob pojavih nepredvidenih nevarnosti ali nejasnosti dela tako ustaviti in takoj o tem obvestiti varnostnega koordinatorskega, da se ukrene vse potrebno za zagotovitev varnega nadaljevanja del. Če odstranjevalna dela izvaja več izvajalcev je potreben pisni dogovor o skupnih varnostnih ukrepih ter določiti koordinatorskega del

OSEBNA VAROVALNA SREDSTVA

Na gradbišču morajo biti v zadostnem številu na razpolago:

-čevlji z gumijastim podplatom in zaščitno kapo,

- zaščitne čelade,
- zaščitne rokavice,
- zaščitne obleke,
- zaščitna očala,
- respiratorji za zaščito dihal,
- varnostni pasovi z varnostno vrvjo.

PRVA POMOČ NA GRADBIŠČU

Na gradbišču mora biti zagotovljena prva pomoč in organizirano reševanje v primeru nesreče pri delu. za dejanje prve pomoči mora biti na gradbišču usposobljeno vodstveno osebje gradbišča in vsaj 2% delavcev, ki so zaposleni pri rušenju. Ne glede na število zaposlenih, mora biti na gradbišču omarica s sanitetnim materialom in sredstvi za prvo pomoč. Porabljen material iz omarice mora biti vedno dopolnjen. Omarica mora biti na lahko dostopnem mestu in mora imeti na zunanji strani znak rdečega križa. Na omarici mora biti naslov in telefonska številka najbližjega zdravnika in zdravstvene ustanove, imena oseb, ki so usposobljena za dajanje prve pomoči, seznam materiala v omarici in navodila za nudenje prve pomoči.

RAVNANJE Z GRADBENIMI ODPADKI

SPLOŠNO

Investitorji oz. gradbena podjetja se pri gradnjah, rekonstrukcijah, adaptacijah, obnovah ali odstranitvah objektov vsakodnevno srečujejo z nastankom večjih ali manjših količin gradbenih odpadkov. Zaradi varstva okolja je potrebno z vsakim odpadkom ravnati na predpisan način.

Zaradi varstva okolja je potrebno z vsakim odpadkom ravnati na predpisan način. Ravnanje z odpadki zajema zbiranje, prevažanje, predelavo in odstranjevanje odpadkov, vključno s kontrolo tega ravnanja in okolje varstvenimi ukrepi po zaključku delovanja objekta ali naprave za predelavo ali odstranjevanje odpadkov.

Obvezna ravnanja z odpadki, ki nastajajo pri gradbenih delih zaradi gradnje rekonstrukcije, adaptacije, obnove ali odstranitve objekta (v nadaljevanju: gradbeni odpadki) določa Pravilnik o ravnanju z odpadki, ki nastajajo pri gradbenih delih.

Gradbeni odpadki so odpadki, ki nastanejo pri gradbenih delih zaradi gradnje, rekonstrukcije, adaptacije, obnove ali odstranitve objekta, in so razvrščeni v skupino odpadkov s klasifikacijsko številko 17 iz klasifikacijskega seznama odpadkov.

V kolikor je površina tlorisa zunanjega oboda objekta , ki ga investitor namerava porušiti večja od 100 m², je le-ta dolžan priložiti k projektu za pridobitev gradbenega dovoljenja načrt gospodarjenja z gradbenimi odpadki; ki mora vsebovati podatke o:

- odstranjevanju nevarnih gradbenih odpadkov pred rušenjem objekta.
- ločenem zbiranju gradbenih odpadkov, predvsem nevarnih na samem gradbišču.
- predelavi gradbenih odpadkov na kraju nastanka.
- ravnanju z zemeljskim izkopom, predvsem onesnaženim.
- količinah in vrstah gradbenih odpadkov, ki jih je treba oddati v predelavo ali odstranjevanje
- predvidenih načinih predelave in odstranjevanja gradbenih odpadkov

LOČENO ZBIRANJE GRADBENIH ODPADKOV

Opadki se bodo ločeno zbirali in sortirali na mestu samem.

Predvideni gradbeni odpadki in ruševine:

Zemeljski izkop, betonski strešnik; les

KOLIČINA IN SPECIFIKACIJA ODPADKOV

Ocenjuje se, da bo pri odstranitvi objektov nastalo cca:

Klasifikacijska. št. odpadkov	Naziv odpadka	Predvidena količina odpadkov
17 01 01	Beton	40,00 m ³
17 02 01	Les	15,00 m ³
17 01 02	Opeka	156,00 m ³
17 01 03	Ploščice in keramika	3,00 m ³
17 06 04	Toplotna izolacija	2,0 m ³
17 02 02	Steklo	0,5 m ³

Navedene količine so okvirne. Predstavljajo grobo oceno nastalih odpadkov. Natančno količino in materiale bo možno določiti šele pri izvedbi odstranitve in bodo podani v končnem poročilu o ravnanju z odpadki.

OPIS DOKONČNEGA RAVNANJA Z GRADBENIMI ODPADKI

Uporabne odpadke prevzamejo zainteresirane stranke, tako da se količina odpadkov čim bolj zmanjša.

Les oz. masivna konstrukcija objektov se lahko ponovno uporabi bodisi se deponira na najbližjem zbirnem centru gradbenih odpadkov.

Opečna kritina se bodisi uporabi za drugo ostrešje bodisi se deponira na najbližjem zbirnem centru gradbenih odpadkov.

Odpadni beton, keramika ter izolirni material se deponira na najbližjem zbirnem centru gradbenih odpadkov.

Povzročitelj ali za njega izvajalec odstranjevalnih del mora zagotoviti odvoz in oddajo odpadkov pooblaščenim osebam, ki imajo dovoljenje Ministrstva za okolje in prostor za prevzem odpadkov iz skupine 17 in so vpisani v register.

Povzročitelj ali za njega izvajalec odstranjevalnih del mora zagotoviti, da se oddaja spremlja z evidenčnimi listi o ravnanju z odpadki. Potrebno je voditi evidenco za posamezno koledarsko leto in jo hraniti najmanj 5 let.

UPRAVNE NALOGE

Investitor mora po opravljenih odstranjevalnih delih podati predlog pristojnemu geodetskemu upravnemu organu za izbris odstranjenega objekta iz katastrskih evidenc.

ZAKLJUČEK

Izvajalec odstranjevalnih del mora upoštevati vse varstvene in druge ukrepe, ki so predpisani s standardi in pravilniki.

Ob rušenju in odstranitvi objekta mora biti zagotovljeno varovanje zdravja delavcev, drugih udeležencev rušenja, stanovalcev sosednjih objektov in vseh mimoidočih.

Pred pričetkom del je izvajalec dolžan sestaviti pisna navodila za izvajanje del.

Pred pričetkom rušenja je potrebno zakoličiti vse trase obstoječih javnih instalacijskih vodov. Pri rušenju je potrebno posebno pozornost posvetiti odstranitvi tistih delov objekta, ki se nahajajo v neposredni bližini instalacijskih vodov tako, da se prepreči njihovo poškodovanje ali uničenje. Prav tako je potrebno posebno pozornost posvetiti rušenju objektov, ki tangirajo neposredno na javne površine, ki so izven območja obdelave.

Izvajalec odstranjevalnih del mora izdelati elaborat varstva pri delu, ki je prilagojen izbrani tehnologiji rušenja in je v skladu z veljavnimi standardi in predpisi.

V kolikor ima izbrani izvajalec drugačno tehnologijo rušenja, ali predlaga drugačen pristop k izvedbi odstranjevalnih del, je le te potrebno uskladiti z odgovornim projektantom in nadzorno službo.

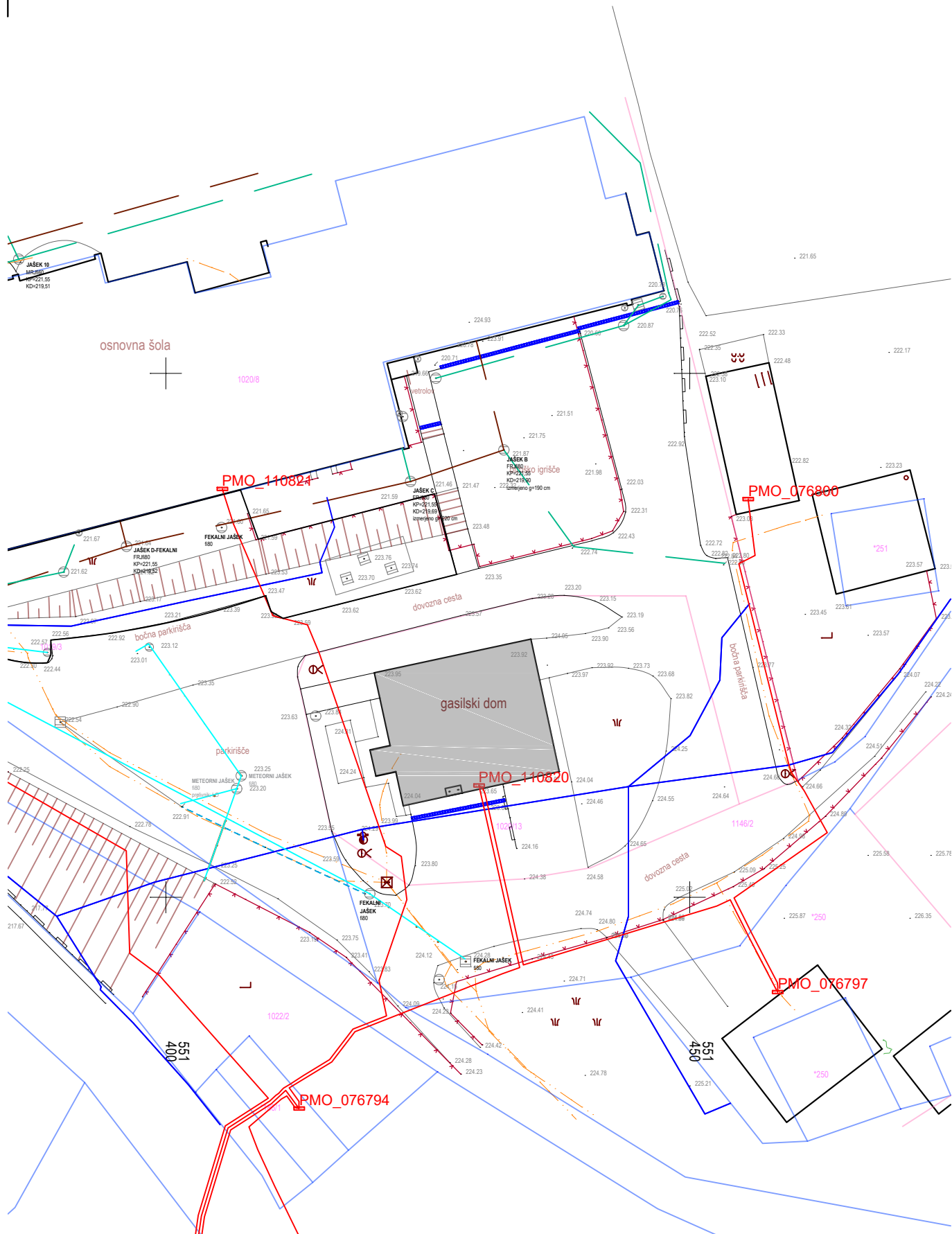
Skladno z 7. odstavkom 27. člena Uredbe o odpadkih (Ur. l. RS št. 37/15 in 69/15) načrt gospodarjenja z gradbenimi odpadki ni potreben.

TERMIN OZ. ČASOVNI OKVIR ODSTRANITVE

Predvideni termin odstranitve objekta je v letu 2022 oz. skladno z investicijskim planom investitorja.

GRAFIČNI PRIKAZI

1. Situacija	M 1:250
2. Tloris pritličja	M 1:100
3. Tloris nadstropja	M 1:100
4. Prečni in vzdolžni prerez	M 1:100
5. Slike fasad	M 1:/



engenerija

arhitekturno in gradbeno projektiranje, Vid Žogan s.p.



PRIKAZ: SITUACIJA OBSTOJEČEGA STANJA_GASILSKI DOM

M 1:500

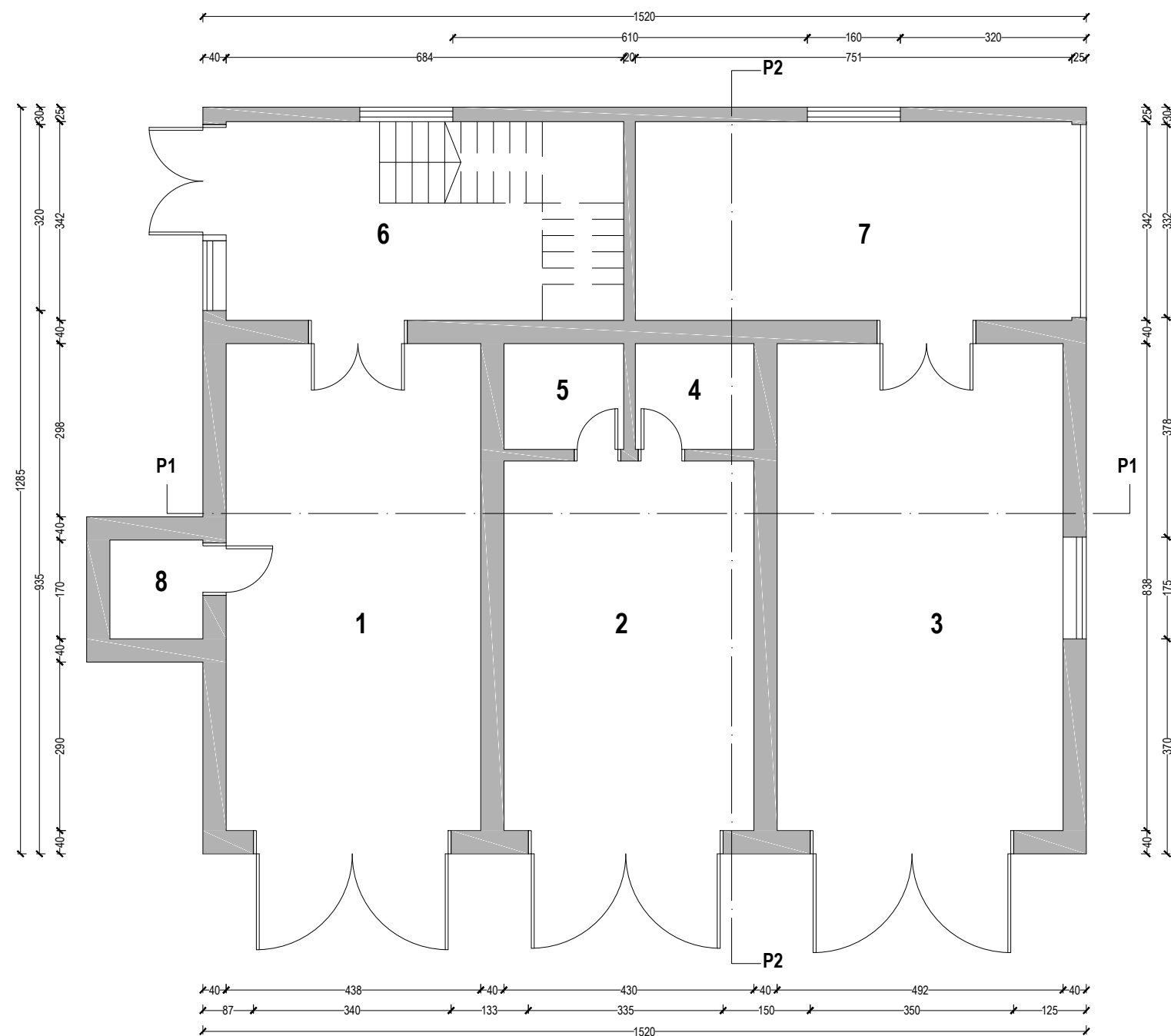
objekt: VRTEC IN TELOVADNICA S PODZEMNO GARAŽO OŠ BISTRICA OB SOTLI

investitor: Občina Bistrica ob Sotli, Bistrica ob Sotli 17, 3256 Bistrica ob Sotli

izdelal: Vid ŽOGAN, univ. dipl. inž. grad., IZS G 3879

vrsta projekta: PZI; 2/3 NAČRT ODSTRANJEVALNIH DEL; št. projekta: 14/2020; datum: JULIJ 2021

list št. 1



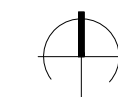
Legenda notranjih prostorov pritičja

- 01_garaža**
36,2 m²
- 02_garaža**
27,3 m²
- 03_garaža**
41,3 m²
- 04_sanitarije**
3,7 m²
- 05_pisarna**
3,7 m²
- 06_stopnišče**
23,4 m²
- 07_garaža**
25,7 m²
- 08_stolp s sireno**
2,7 m²

engenerija

arhitekturno in gradbeno projektiranje, Vid Žogan s.p.

PRIKAZ: TLORIS PRITLIČJA_GASILSKI DOM



M 1:250

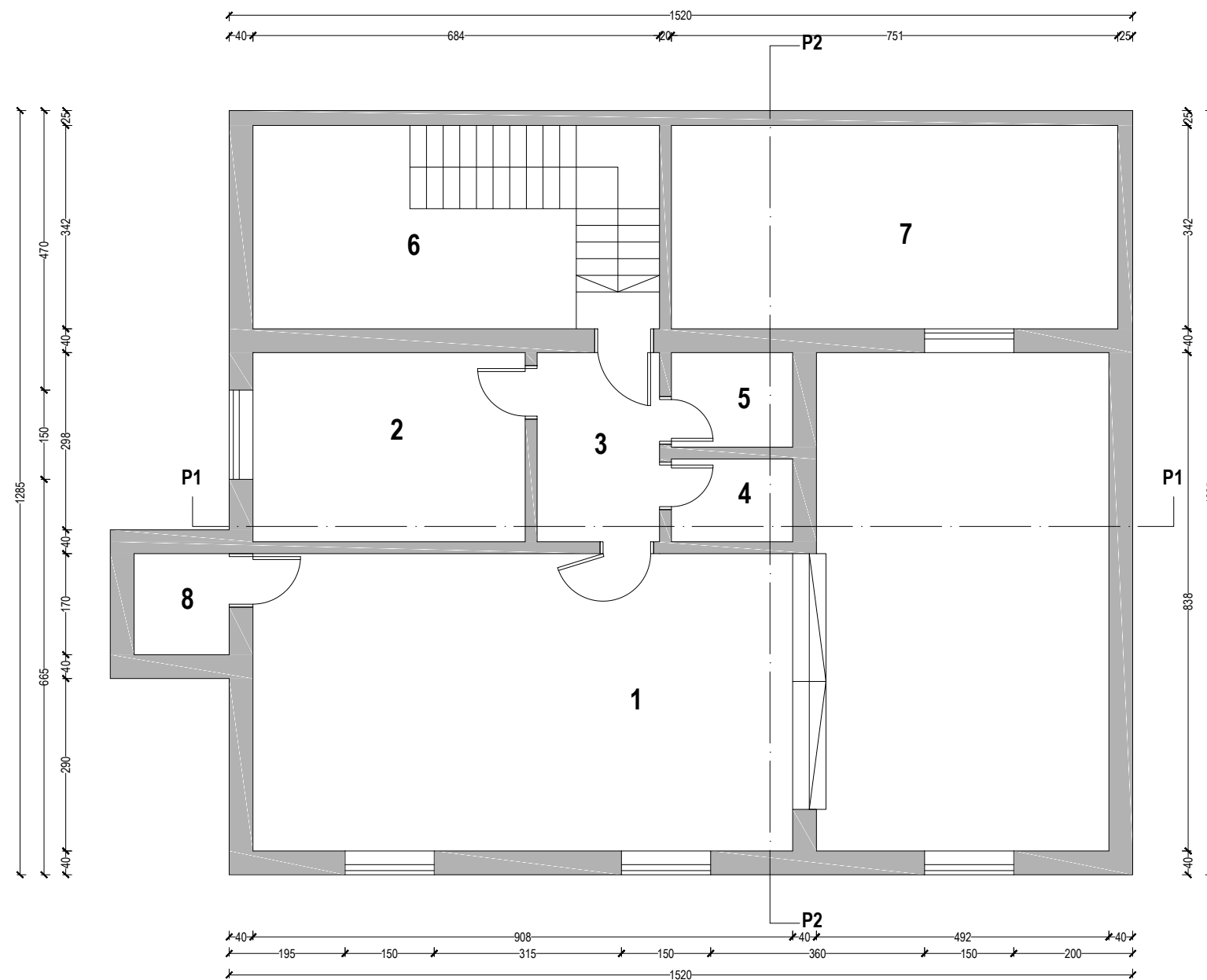
objekt: VRTEC IN TELOVADNICA S PODZEMNO GARAŽO OŠ BISTRICA OB SOTLI

investitor: Občina Bistrica ob Sotli, Bistrica ob Sotli 17, 3256 Bistrica ob Sotli

izdelal: Vid ŽOGAN, univ. dipl. inž. grad., IZS G 3879

vrsta projekta: PZI; 2/3 NAČRT ODSTRANJEVALNIH DEL; št. projekta: 14/2020; datum: JULIJ 2021

list št. 2



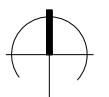
Legenda notranjih prostorov pritičja

01_dvorana	88,3 m ²
02_kuhinja	14,6 m ²
03_veža	6,6 m ²
04_sanitarije	2,8 m ²
05_sanitarije	3,2 m ²
06_stopnišče	23,4 m ²
07_garaža	25,7 m ²
08_zvonik	2,7 m ²

engenerija

arhitekturno in gradbeno projektiranje, Vid Žogan s.p.

PRIKAZ: TLORIS NADSTROPJA_GASILSKI DOM



M 1:250

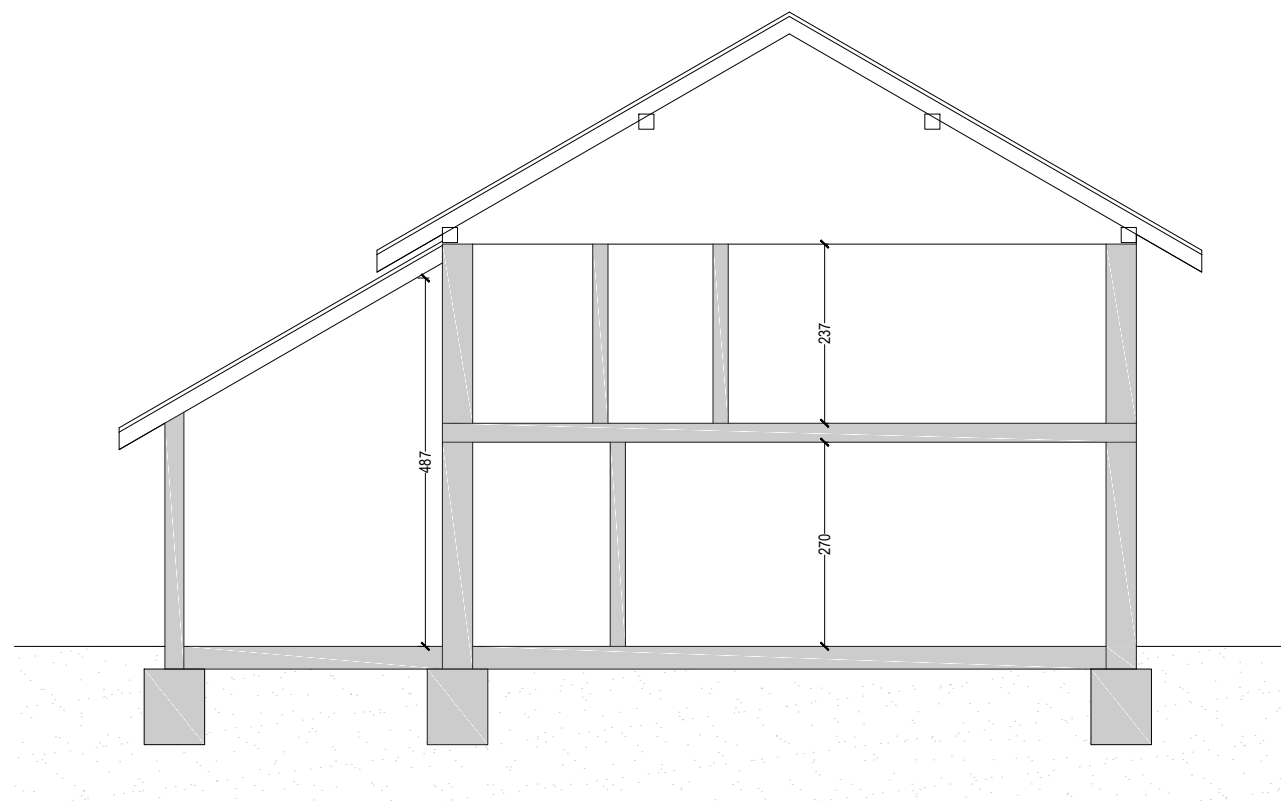
objekt: VRTEC IN TELOVADNICA S PODZEMNO GARAŽO OŠ BISTRICA OB SOTLI

investitor: Občina Bistrica ob Sotli, Bistrica ob Sotli 17, 3256 Bistrica ob Sotli

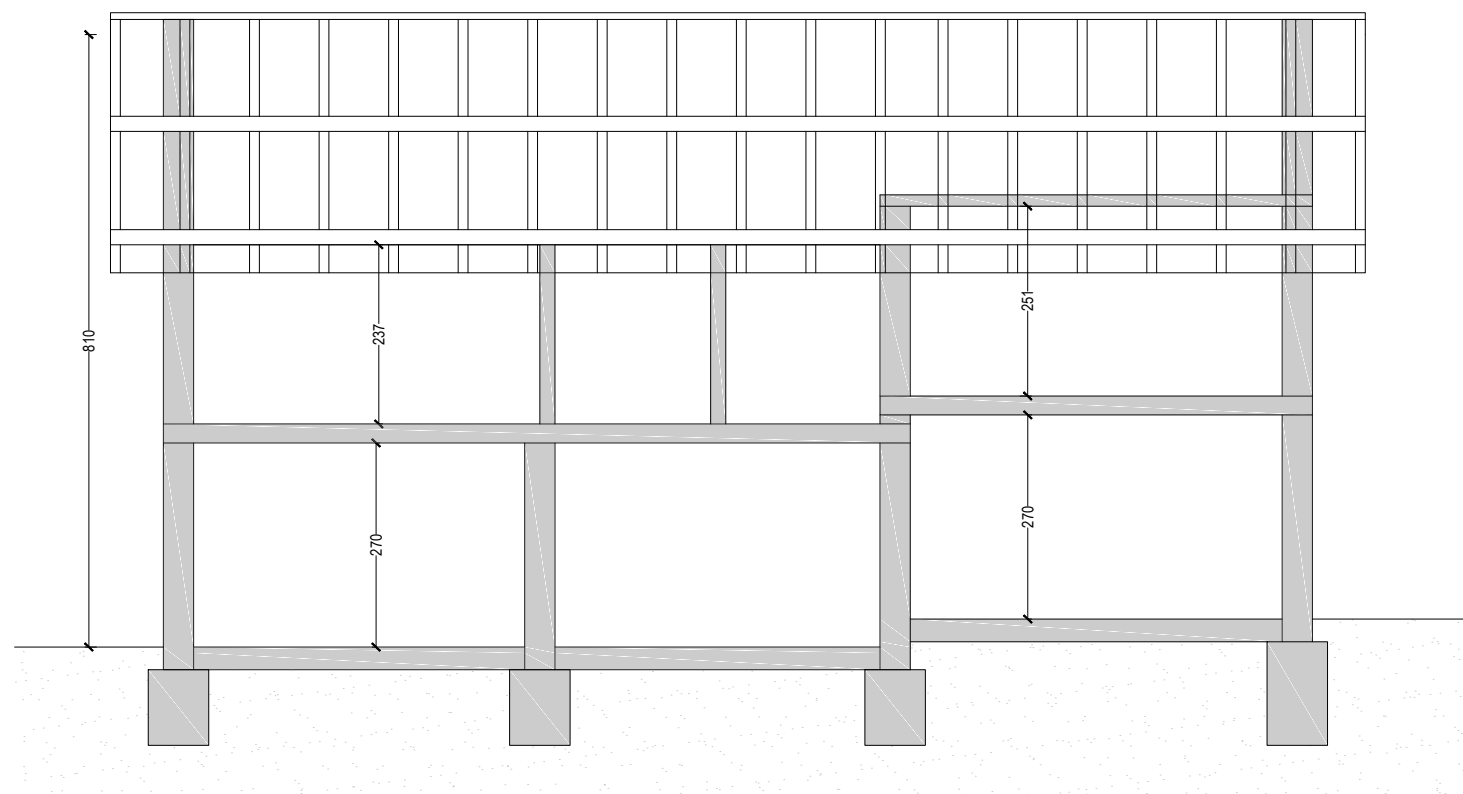
izdelal: Vid ŽOGAN, univ. dipl. inž. grad., IZS G 3879

vrsta projekta: PZI; 2/3 NAČRT ODSTRANJEVALNIH DEL; št. projekta: 14/2020; datum: JULIJ 2021

list št. 3



PREČNI PREREZ P2



VZDOLŽNI PREREZ P1

engenerija

arhitekturno in gradbeno projektiranje, Vid Žogan s.p.

PRIKAZ: PREČNI IN VZDOLŽNI PREREZ_GASILSKI DOM

M 1:250

objekt: VRTEC IN TELOVADNICA S PODZEMNO GARAŽO OŠ BISTRICA OB SOTLI

investitor: Občina Bistrica ob Sotli, Bistrica ob Sotli 17, 3256 Bistrica ob Sotli

izdelal: Vid ŽOGAN, univ. dipl. inž. grad., IZS G 3879

vrsta projekta: PZI; 2/3 NAČRT ODSTRANJEVALNIH DEL; št. projekta: 14/2020; datum: JULIJ 2021

list št. 4



engenerija

arhitekturno in gradbeno projektiranje, Vid Žogan s.p.

PRIKAZ: SLIKE FASAD_GASILSKI DOM

M 1:/

objekt: VRTEC IN TELOVADNICA S PODZEMNO GARAŽO OŠ BISTRICA OB SOTLI

investitor: Občina Bistrica ob Sotli, Bistrica ob Sotli 17, 3256 Bistrica ob Sotli

izdelal: Vid ŽOGAN, univ. dipl. inž. grad., IZS G 3879

vrsta projekta: PZI; 2/3 NAČRT ODSTRANJEVALNIH DEL; št. projekta: 14/2020; datum: JULIJ 2021

list št. 5

POPIS DEL S PREDIZMERAMI

**OBJEKT: VRTEC IN TELOVADNICA S PODZEMNO GARAŽO OŠ BISTRICA OB
SOTLI**

INVESTITOR: Občina Bistrica ob Sotli

H. ODSTRANITEV OBSTOJEČEGA GASILSKEGA DOMA

I. Pripravljalna dela	- €
II. Odstranjevalna dela	- €
<hr/>	
Skupaj brez DDV:	- €
DDV 9,5%:	- €
SKUPAJ Z DDV:	- €

I. Pripravljalna dela					
Post.	Opis postavke	Enota mere	Količina	Cena za enoto	Vrednost (€)
<p>Opomba: Glede objekta, ki se odstranjuje je smotrno, da se pred izvedbo del opravi ogled lokacije in na osnovi ogleda in izdelanih posnetkov obstoječih objektov definirajo cene po postavkah! Izvajalec je pred oddajo ponudbe dolžan preveriti količine! Izvajalec rušitvenih del mora izdelati elaborat varstva pri delu (všteto v cene postavk), ki je prilagojen izbrani tehnologiji rušenja in je v skladu z veljavnimi standardi in predpisi (elaborat mora biti usklajen z varnostnim načrtom). V kolikor ima izbrani izvajalec drugačno tehnologijo rušenja, ali predlaga drugačen pristop k izvedbi rušitvenih del, je le te potrebno uskladiti z koordinatorjem za varnost in zdravje pri delu (varnostni načrt, odg. projektantom in nadzornim organom).</p>					
1.	Priprava in zavarovanje gradbišča, kasnejša odstranitev gradbišča; postavitve premične pisarne in sanitarij, gradbiščne table, prometne signalizacije ter odstranitev, ipd.; v postavko vključena zakoličba vse komunalnih vodov na obravnavanem območju; kompletno z vsemi pomožnimi deli	kpl	1,00		- €
2.	Kompletna izvedba vseh potrebnih cestnih zapor skladno s projektom zapore in varnostnim načrtom, ki ga naroči investitor. V ceni zajeti komplet vse (projekt zapore, ustrezna soglasja in dovoljenja upravljalca cestno-prometnih površin, plačilo vseh občinskih taks) ter stroški obveščanja	kpl	1,00		- €
3.	Kompletna montaža ter kasnejša demontaža delovnih in lovilnih odrov s ustrezno protiprašno zaščito. Posebni odri se morajo postaviti ob objekte, ki tangirajo na cestno telo (pločnik, glavna cesta, javna pot...). Vse postavitve, zaščite izvajati skladno z varnostnim načrtom! Ocena!	m2	400,00		- €
SKUPAJ:					- €

II. Odstranjevalna dela					
Post.	Opis postavke	Enota mere	Količina	Cena za enoto	Vrednost (€)
<p>OPOMBA: V vseh postavkah morajo biti vključena vsa potrebna pripravljala dela, vsi potrebni transporti od mesta rušitve do mesta nakladanja, vsi prevozi, vse potrebne komunalne takse. Prav tako mora v cenah biti vključena eventualna potreba po postavitvi delovnih odrov, posebnih strojev za rušitev.... Ob pričetku izvajanja del mora izvajalec obvezno opraviti strokovne meritve koncentracije azbestnih vlaken v zraku; prav tako opraviti meritve eventualne prisotnosti PCB, ki v fazi projektiranja ni bila ugotovljena. Vse količne služijo kot ocena!</p>					
1.	Kompletna odstranitev podložnih betonov, AB temeljev, AB plošč, AB nosilcev, AB stebrov, AB estrihov, AB stopnic, ipd., s prenosom do mesta nakladanja in odvozom na trajno deponijo; ocena	m3	40,00		- €
2.	Kompletna odstranitev opečnih zidov vključno z zunanjim in notranjim ometom, delno s keramiko, s prenosom do mesta nakladanja in odvozom na trajno deponijo; ocena	m3	156,00		- €
3.	Kompletna odstranitev knauf sten, s prenosom do mesta nakladanja in odvozom na trajno deponijo; ocena	m3	5,00		- €
4.	Kompletna odstranitev toplotne izolacije (mineralna volna, kombi plošče, mešanice izolacijskih materialov,..) v stenah in stropovih, s prenosom do mesta nakladanja in odvozom na trajno deponijo; ocena	m3	20,00		- €
5.	Kompletna odstranitev lesenega ostrešja, desk, lesenih nosilcev, lesenih stropov, lesenih stopnic, lesenih konstrukcij in podkonstrukcij, ipd., s prenosom do mesta nakladanja in odvozom na trajno deponijo; ocena	m3	15,00		- €
6.	Kompletna odstranitev parketa, s prenosom do mesta nakladanja in odvozom na trajno deponijo; ocena	m3	0,00		- €
7.	Kompletna odstranitev keramike, s prenosom do mesta nakladanja in odvozom na trajno deponijo; ocena	m3	3,00		- €
8.	Kompletna odstranitev PVC talne obloge (topli pod), s prenosom do mesta nakladanja in odvozom na trajno deponijo	m2	0,00		- €
9.	Kompletna odstranitev kamna, s prenosom do mesta nakladanja in odvozom na trajno deponijo	m3	5,00		- €
10.	Kompletna odstranitev knauf stropa, s prenosom do mesta nakladanja in odvozom na trajno deponijo	m2	100,00		- €
11.	Kompletna odstranitev lesenega stropa, s prenosom do mesta nakladanja in odvozom na trajno deponijo	m2	50,00		- €

Post.	Opis postavke	Enota mere	Količina	Cena za enoto	Vrednost (€)
12.	Kompletna odstranitev PVC folije, s prenosom do mesta nakladanja in odvozom na trajno deponijo	m2	200,00		- €
13.	Kompletna odstranitev opečne strešne kritine vključno s pritrdilnim materialom, s prenosom do mesta nakladanja in odvozom na trajno deponijo.	m2	250,00		- €
14.	Kompletna odstranitev pločevinastih žlebov vključno s pritrdilnim materialom, s prenosom do mesta nakladanja in odvozom na trajno deponijo	m	61,00		- €
15.	Kompletna odstranitev kovinskih ograj, kovinskih rešetk, jeklenih stopnic, jeklenih podestov, jeklenih konstrukcij, jeklenih podkonstrukcij, jeklenih profilov, ipd., s prenosom do mesta nakladanja in odvozom na trajno deponijo	kg	500,00		- €
16.	Kompletna odstranitev kamnitih okenskih polic, s prenosom do mesta nakladanja in odvozom na trajno deponijo	m3	0,10		- €
17.	Kompletna odstranitev vrat in oken površine do 2,0 m2 vključno z policami, žaluzijami in pritrdilnim materialom, s prenosom do mesta nakladanja in odvozom na trajno deponijo	kos	16,00		- €
18.	Kompletna odstranitev vrat in oken površine med 2,0 m2 in 4,0 m2 vključno z policami, žaluzijami in pritrdilnim materialom, s prenosom do mesta nakladanja in odvozom na trajno deponijo	kos	3,00		- €
19.	Kompletna odstranitev vrat in oken površine nad 4,0 m2 vključno z policami, žaluzijami in pritrdilnim materialom, s prenosom do mesta nakladanja in odvozom na trajno deponijo	kos	3,00		- €
20.	Kompletna odstranitev nasutja oz. zemljine, s prenosom do mesta nakladanja in odvozom na trajno deponijo	m3	60,00		- €
21.	Kompletna odstranitev mešanih gradbenih odpadkov iz rušenja objektov, s prenosom do mesta nakladanja in odvozom na trajno deponijo; ocena	m3	30,00		- €
22.	Kompletna odstranitev strojnih inštalacij po objektih, s prenosom do mesta nakladanja in odvozom na trajno deponijo	kpl	1,00		- €
23.	Kompletna odstranitev elektro inštalacij po objektih, s prenosom do mesta nakladanja in odvozom na trajno deponijo	kpl	1,00		- €
SKUPAJ:					- €